

1. Obiekt

dwie oficyny przypałacowe pałacu Larischa

2. Czas powstania

1793 r.

3. Miejscowość

JAWORZE

4. Adres:

ul. Pałacowa 1

5. Przynależność administracyjna

woj. Śląskie

powiat bielski, gmina Jaworze

6. Poprzednie nazwy miejscowości

Jaworze (Ernsdorf)

7. Przynależność administracyjna  
przed 1 VI 1975

woj. katowickie  
powiat bielsko-bialski

8. Właściciel i jego adres

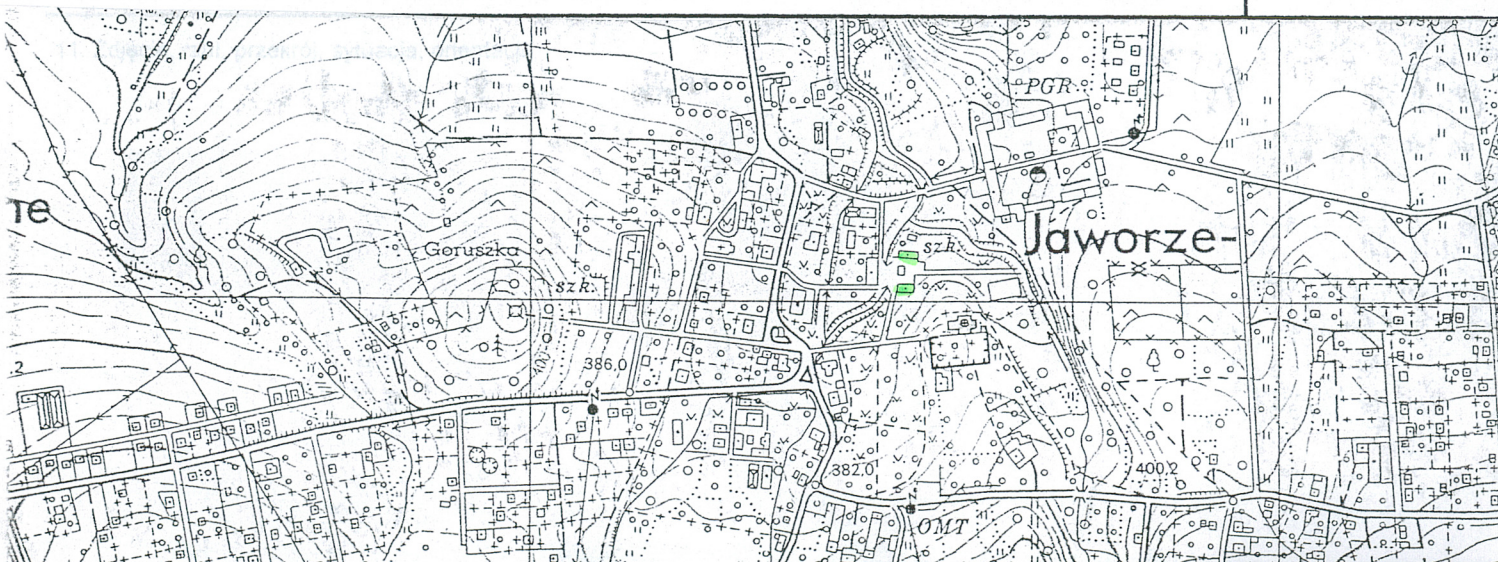
Młodzieżowy Ośrodek Wychowawczy  
Jaworze, ul. Pałacowa 1

9. Użytkownik i jego adres

j.w.

10. Rejestr zabytków  
A-154/76 06.09.1976 r.

41/60 z 24.02.1960





### SYTUACJA:

Oficyny usytuowane po bokach skweru frontowego przed fasadą pałacu w układzie symetrycznym. Ze skweru ujętego oficynami osiowo biegnie aleja dojazdowa do posiadłości.

### OFICYNA PN:

Murowana, otynkowana (tynk nowszy kropiony, fundamenty kamienne, ściany i sklepienia ceglane. Dach płaski kryty papą. Zbudowana na rzucie prostokąta, piętrowa, z dobudówką przy elewacji pn. Bryła zwarta, regularna. Elewacja frontowa i boczne z wystrojem architektonicznym w postaci liżen ( na piętrze boniowanych), płycin i gzymsów (działowy i wieńczący). W fasadzie na osi wejście główne zwieńczone płyciną o wykroju w formie łuku koszowego. Fasada siedmioosiowa. Elewacja tylna bez dekoracji, 7-osiowa z przybudówką. Wewnątrz przy wejściu głównym sień sklepiona kolebką o łuku segmentowym, posadzka płyty marmurowe. Przy sieni klatka schodowa tunelowa zabiegowa, stopnie betonowe. Za sienią w trakcie tylnym korytarz sklepiony kolebkowo. Na piętrze korytarz sklepiony kolebkowo. W izbach obu kondygnacji stropy płaskie z podsufitką. Układ wnętrz 1-traktowy z korytarzem. Wystrój wnętrza w wyposażenie całkowicie współczesne.

### OFICYNA PD:

Murowana z cegły, fundamenty kamienne, częściowo podpiwniczona (od str. zach.), otynkowana (tynk nowszy kropiony). Zbudowana na rzucie prostokąta regularnego, piętrowa, kryta płaskim stropem o pokryciu z papy. Na parterze układ 2-traktowy z korytarzem pośrodku. W pomieszczeniach sklepienia o łuku segmentowym i żaglaste. Na piętrze układ 1-traktowy z korytarzem, stropy płaskie. W parterze na osi przy wejściu głównym sień (strop płaski), przechodząca w klatkę schodową z centralnym biegiem w połowie rozchodzącym się na dwa biegi. Stopnie betonowe, balustrada żelazna (wtórne). Elewacja frontowa 7-osiowa o podziałach jak w oficynie pn. Elewacja tylna i boczne o nieregularnie rozmieszczonych oknach. Budynek posiada całkowicie współczesny wystrój wewnętrzny i wyposażenie. Obecnie parter nieużytkowany. Na piętrze biura ośrodka.

### INSTALACJE:

Wod-kan, elektryczna, c.o. , teletechniczna,

Klasycystyczny pałac wraz z założeniem parkowym i oficynami został zbudowany przez Barona Arnolda Saint Genois d'Anneaucour, który w 1793 roku wszedł w posiadanie dóbr jaworzańskich. W 1906 roku Jaworze nabył na licytacji hrabia Henryk Larisch – Monich. Pałac zamieszkiwały wówczas jeszcze córki poprzedniego właściciela (nowy właściciel nie przebywał wówczas w Jaworzu). Ok. 1918 roku część pałacu zajęto na cele leczenia wojskowego. Właścicielem został syn Henryka również Henryk hrabia Larisch-Monich, który po dokonanym remoncie wprowadził się do pałacu w 1921 roku. W 1933 roku z przyległościami nabył Jan Larisch-Monich. W 1941 roku pałac zamieniono na dom wypoczynkowy dla Niemców. W 1944 roku w pałacu urządzono szpital. W 1946 r. majątek przejęto na rzecz skarbu Państwa, urządzając w nim dom dziecka dla dzieci polskich repatriowanych z Niemiec i sierot wojennych. W 1956 roku w pałacu i budynkach przyległych urządzono państwowy młodzieżowy Zakład wychowawczy. Funkcję niniejszą, pod zmienioną nazwą obiekt pełni do dziś. Na pocz. 2 poł. XIX w. część budynków zespołu wykorzystano na cele uzdrowiska. M. In. Hrabia St. Genois kazał w oficynie pd. poprzegradzać izby i wstawić wanny blaszane i drewniane dla celów leczniczych. Wodę do nich uzyskiwano z pobliskiego strumyka. Po, 1921 r. gdy w pałacu zamieszkał nowy właściciel hrabia Henryk Larisch – Monich, po remoncie oficyna pn pełniła rolę mieszkalną ważniejszych urzędników i dalszej rodziny hrabiowskiej. Oficyna pd. dla pozostałej służby, a na parterze były pomieszczenia na powozy hrabiowskie. Obecnie w oficynie pn znajduje się szkoła dla wychowanków ośrodka, oficyna pd. w parterze nieużytkowana, na piętrze biura ośrodka.



<p>14. Kubatura</p> <p>oficyna pn 2590 m/3 oficyna pd. 2450 m/3</p>	<p>15. Powierzchnia użytkowa</p> <p>oficyna pn 580 m/2 oficyna pd. 550 m/2</p>	<p>16. Przeznaczenie pierwotne</p> <p>mieszkania służby pałacowej</p>	<p>17. Użytkowanie obecne</p> <p>oficyna pn – szkoła oficyna pd. biura i w części nieużytkowana</p>
<p>18. Prace budowlane i konserwatorskie, ich przebieg i dokumentacja</p> <ul style="list-style-type: none"> <li>- 1966 założenie izolacji poziomej, wymiana stolarki okiennej i drzwiowej, założenie instalacji co w oficynie pn.</li> <li>- 1986 r. osuszanie obu oficyn metodą elektroiniekcji i wybudowanie muru oporowego od str. wsch. (skarpy) oficyny pd.</li> <li>- 2000 r. remont pokrycia dachu obu oficyn (papa)</li> <li>-</li> </ul>		<p>19. Stan zachowania (fundamenty, ściany zewnętrzne, ściany wewnętrzne, sklepienia, stropy, konstrukcje dachowe, pokrycie dachu, wyposażenie i instalacje)</p> <p>Stan techniczny budynków średni.</p> <p>Zawilgocenie w przyziemiu powoduje destrukcje murów i tynków, co skutkuje miejscowymi odparzeniami i ubytkami tynków. Elewacje ogólnie w stanie zaniedbanym. Obie oficyny zachowały bryłę i gabaryty oraz architekturę. Wewnątrz zmodernizowane ze współczesnym wyposażeniem i wystrojem.</p>	
		<p>20. Najpilniejsze postulaty konserwatorskie</p> <p>Remont elewacji z likwidacją wtórnych tynków cementowych kropionych.</p>	

21. Akta archiwalne (rodzaj akt, numer i miejsce przechowywania)

- Decyzja wpisu do rejestru zabytków
- Karta ewidencyjna zabytków „zielona” z 1959 roku
- Ewidencja zabytkowego parku pałacowego w Jaworzu dr. Inz. danużyta Kraus, 1988 r. ( archiwum SOZ B-B)
- Kataster śląski: 1836 r. Jaworze (Ernsdorf) 1: 2880
- Kataster Śląski koniec XIX w. Jaworze, skala 1:2880 (Wojewódzki Ośrodek Dokumentacji Geodezyjnej i Kartograficznej w B-B)

24. Uwagi różne

25. Opracował

tekst : mgr inż. arch. Marek Cempla 10.09.2001r.

plany, rysunki : mgr inż. arch. Marek Cempla 10.09.2001r.

zdjęcia fotogr. : mgr inż. arch. Marek Cempla 10.09.2001r.

miejsce przechowywania negatywów : SOZ Bielsko-Biała

KARTA PO WYPEŁNIENIU PODLEGA OCHRONIE NA PODSTAWIE PRZEPISÓW PRAWA AUTORSKIEGO

- 22. Biblioteka

- J. S. Samek : Katalog Zabytków Sztuki w Polsce , tom VI, woj. katowickie, zeszyt 2, pow. Bielski. Katowice
- J. Broda : Dzieje parafii diecezji cieszyńskiej. Warszawa 1978 r.
- R. Janik: Z dziejów parafii w Jaworzu. Kalendarz ewangelicki. Warszawa 1974 r.
- A. Komoniecki: Dziejopis żywiecki, oprac. Szczotka tom 1 Żywiec 1937 r.

26. Adnotacje o inspekcjach, informacje o zmianach (daty, imiona i nazwiska wypełniających)

23. Źródła ikonograficzne i fotografia (rodzaj, miejsce przechowywania, sygnatury)

- Jaworze, zespół pałacowy od str. wsch. w roku 1882, litografia w Tygodniku Powszechnym 1882, nr 46-47
- Jaworze- pergola w parku w 1882 r., litografia w zbiorach Biblioteki Jagiellońskiej w Krakowie
- Jaworze , widok ogólny z 1882 roku, litografia z Tygodnika Powszechnego

27. Załączniki

załącznik 1,2,3

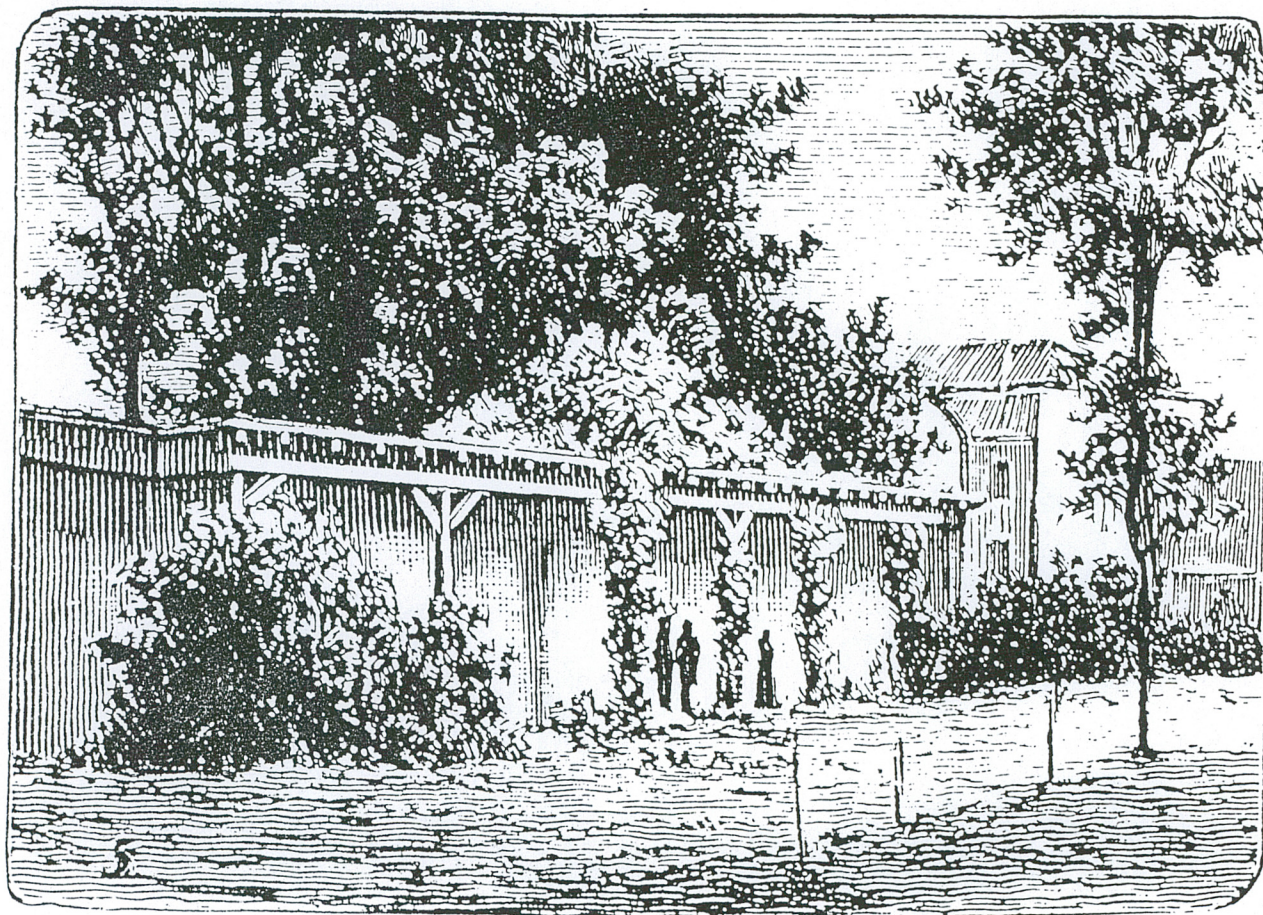










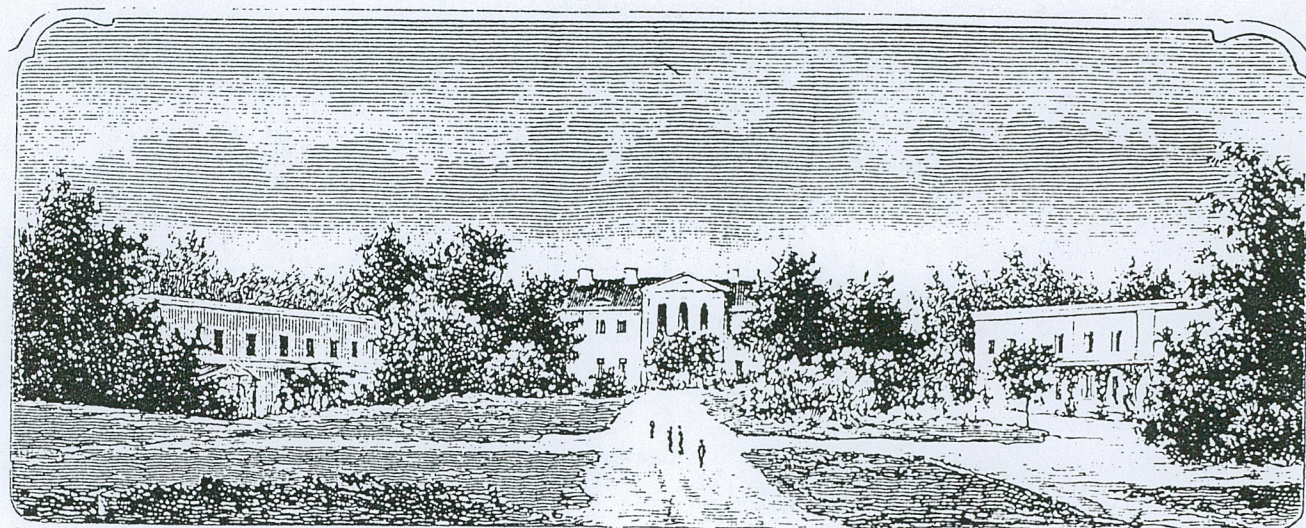


Ryc. 5. Jaworze - pergola w parku w roku 1882.

Litografia. Tygodnik Powszechny 1882, nr 46 - 47.

W zbiorach Biblioteki Jagiellońskiej w Krakowie.





Ryc. 4. Jaworze – zespół pałacowy od strony wschodniej w roku 1882. Litografia. Tygodnik Powszechny 1882, nr 46 – 47. W zbiorach Biblioteki Jagiellońskiej w Krakowie.