

1. Obiekt

dawna szkoła i plebania

2. Czas powstania

1829 r.

3. Miejscowość

JAWORZE

4. Adres:

Jaworze, ul. Pałacowa 27

5. Przynależność administracyjna

woj. śląskie

powiat bielski, gmina Jaworze

6. Poprzednie nazwy miejscowości

Jaworze (Ernsdorf)

7. Przynależność administracyjna
przed 1 VI 1975

woj. katowickie
powiat bielsko-bialski

8. Właściciel i jego adres

Młodzieżowy Ośrodek Opiekuńczo Wychowawczy,
Jaworze, ul. Pałacowa 27

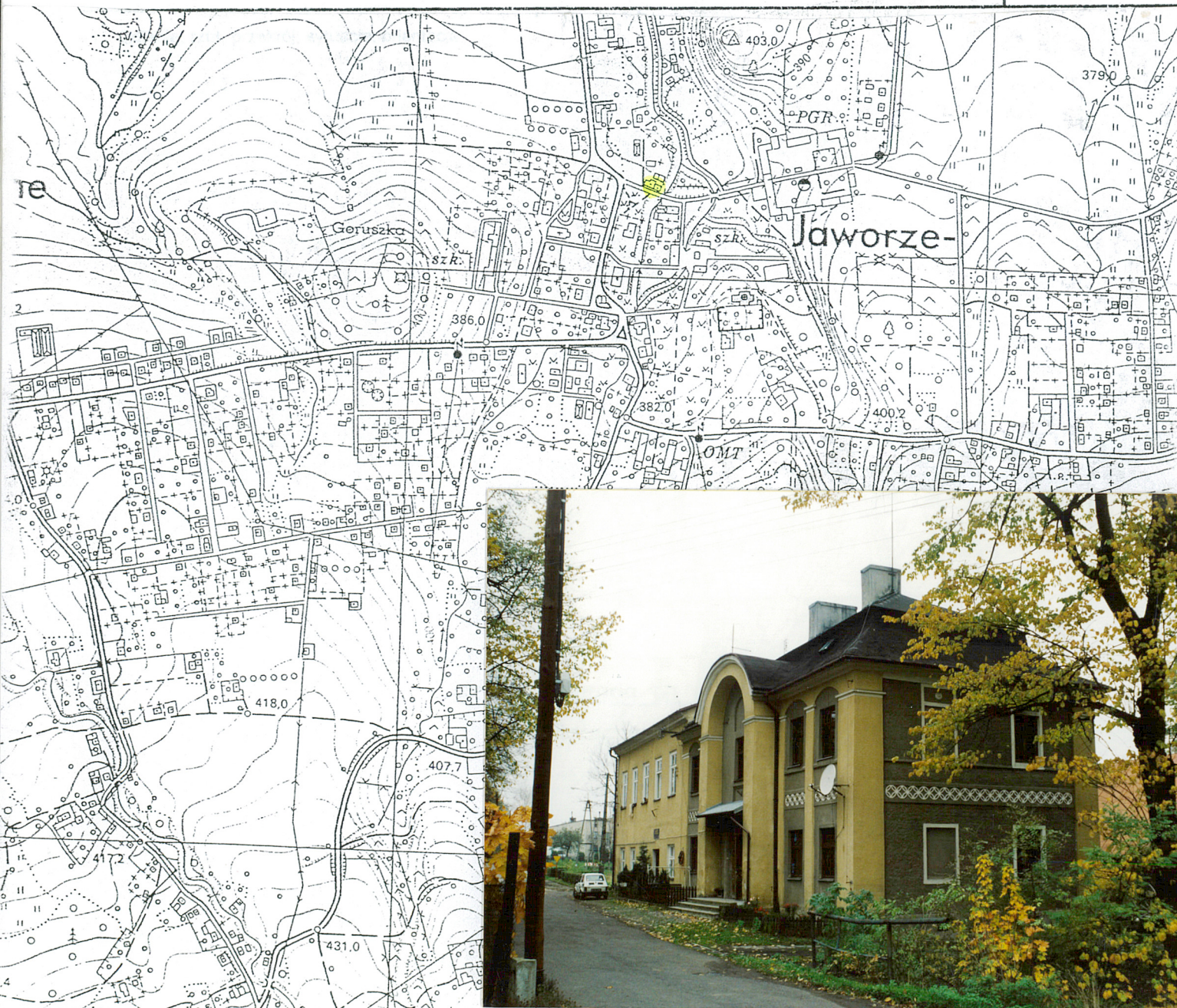
9. Użytkownik i jego adres

mieszkania lokatorskie pracowników
ośrodka, warsztat

10. Rejestr zabytków

A- 151/76 06.09.1976 r.

38/60 z 24.02.1960



13. Opis (sytuacja, materiał i konstrukcja, rzut, bryła, elewacje, wnętrze, wyposażenie, instalacje)

SYTUACJA:

Budynek usytuowany przy drodze dojazdowej do Dolnego folwarku, w jej pn pierzei, w bezpośrednim sąsiedztwie zespołu pałacowo-parkowego.

MATERIAŁ I KONSTRUKCJA:

Murowany z cegły, fundamenty z kamienia, otynkowany, dach mansardowy konstrukcji drewnianej, kryty papą. Na parterze sklepienia kolebkowe i żaglaste, na piętrze stropy drewniane z podsufitką. Część nowsza (skrzydło zach.) murowana, otynkowana. Dach 2-spadowy, kryty papą, na parterze stropy Kleina, na piętrze drewniane z podsufitką.

RZUT I BRYŁA:

Część starsza na rzucie nieregularnego prostokąta, z frontu ryzalit. Budynek piętrowy, kryty dachem mansardowym. Część nowsza dobudowana w formie przedłużenia części starszej, zbudowana na rzucie prostokąta z tylnym obszernym ryzalitem. Dach 2-spadowy.

ELEWACJE:

Części starszej: frontowa, 5-osiowa, z 1-osiowym ryzalitem na osi. Podziały tokańskimi pilastrami tworzącymi płytkie wnęki zamknięte łukami segmentowymi. We wnękach fryz wydzielający [piętro. Ryzalit zwieńczony półkolistym przyczółkiem, z głęboką wnęką arkadową mieszczącą na parterze 3 prostokątne otwory wejściowe, rozdzielone półkolumnami dźwigającymi niepełne belkowanie. Elewacja boczna 2-osiowa, flankowana pilastrami, z pięciem wydzielonym fryzem jak na fasadzie. Nad oknami piętra prostokątne płyciny z klasycystycznymi rozetkami. W elewacji tylnej nowszy ryzalit. Fragmentarycznie zachowana stolarka klasycystyczna.

Część nowsza: elewacje bez dekoracji architektonicznej z wyjątkiem gzymsu wieńczącego. Otwory okienne prostokątne, stolarka obecnie skrzynkowa 2-skrzydłowa, 4-polowa, pierwotnie 6-polowa. Fasada 5-osiowa z wejściem w parterze. W elewacji tylnej obszerny ryzalit.

WNĘTRZE:

Wnętrza obu członów niemal całkowicie przebudowane w związku z kolejnymi adaptacjami. Każdy człon posiada własną klatkę schodową. W części starszej, bezpośrednio z wejścia głównego schody drewniane, 1-biegowe do mieszkania na piętrze. Przy wejściu głównym drugie wejście wiodące do sieni mieszkania w parterze. W izbach parteru sklepienia żaglaste i kolebkowe. Na piętrze stropy płaskie. W części nowszej sień w trakcie pd., za którą w tylnym ryzalicie (pn) dwubiegowa klatka schodowa. W parterze od str. zach. warsztat ośrodka wychowawczego, z własnym wejściem od str. zach. dalej zakład fryzjerski i mieszkania. Na piętrze mieszkania.

INSTALACJE:

Wod-kan, elektryczna, c.o. , odgromowa., teletechniczna, ogrzewanie piecowe i elektryczne.

12. Autorzy, historia obiektu, określenia stylu

Dawna szkoła i plebania zbudowana w stylu późno klasycystycznym. Fundowana przez Barona Arnolda Saint Genies d' Anneaucour, który w 1793 r. wszedł w posiadanie dóbr jaworzańskich. Obiekt pełnił po części równocześnie funkcję szkoły z mieszkaniem dla nauczyciela i plebani kościoła pw. Opatrzności bożej (filialnego parafii w Jasienicy. Parafia w Jaworzu powstała w 1842 r.) W 1860 r. rozbudowa szkoły o skrzydło zach.

Po 1906 r. hrabia Larisch przejął cały budynek na funkcje szkoły. Nowa parafia powstała na otrzymanych przez parafię terenach na pd. od kościoła.

Po wojnie budynek wraz z całym zespołem pałacowym przeszedł na własność skarbu państwa na funkcję Ośrodka Wychowawczego.

| | | | |
|--|---|---|---|
| <p>14. Kubatura</p> <p>2100 m/3</p> | <p>15. Powierzchnia użytkowa</p> <p>410 m/2</p> | <p>16. Przeznaczenie pierwotne</p> <p>szkoła katolicka i plebania</p> | <p>17. Użytkowanie obecne</p> <p>mieszkalne, warsztat ślusarski i zakład fryzjerski</p> |
| <p>18. Prace budowlane i konserwatorskie, ich przebieg i dokumentacja</p> <ul style="list-style-type: none"> - 1860 r. rozbudowa pierwotnej części o skrzydło zach. - 1958 r. remont elewacji z założeniem nowych tynków kropionych. | | <p>19. Stan zachowania (fundamenty, ściany zewnętrzne, ściany wewnętrzne, sklepienia, stropy, konstrukcje dachowe, pokrycie dachu, wyposażenie i instalacje)</p> <p>Stan techniczny średni.</p> <p>Budynek w przyziemiu mocno zawilgocony, wymaga założenia izolacji przeciwwilgociowej, jednakże pokrycie dachu i rynny sprawne.</p> <p>Elewacje bez ubytków.</p> <p>Obiekt utrzymał pierwotną bryłę i architekturę oraz wystrój zewnętrzny, pomijając rozbudowę w 1860 r. (skrzydło). Pierwotnie stojący z 4-spadowym dachem mansardowym, po rozbudowie czwarta połącz zlikwidowana. Człon nowszy zachował bryłę i gabaryty, być może zatracono pierwotny detal. Oba człony mały współcześnie niekorzystny tynk kropiony.</p> <p>20. Najpilniejsze postulaty konserwatorskie</p> <p>Założyć izolację przeciwwilgociową pionową i poziomą. Przeprowadzić remont elewacji z likwidacją tynków kropionych.</p> | |

21. Akta archiwalne (rodzaj akt, numer i miejsce przechowywania)

- Decyzja wpisu do rejestru zabytków
- Karta ewidencyjna zabytków „zielona” z 1959 roku
- Ewidencja zabytkowego parku pałacowego w Jaworzu dr. Inz. danużyta Kraus, 1988 r. (archiwum SOZ B-B)
- Kataster śląski: 1836 r. Jaworze (Ernsdorf) 1: 2880
- Kataster Śląski koniec XIX w. Jaworze, skala 1:2880 (Wojewódzki Ośrodek Dokumentacji Geodezyjnej i Kartograficznej w B-B)

24. Uwagi różne

25. Opracował

tekst : mgr inż. arch. Marek Cempla 10.09.2001r.

plany, rysunki : mgr inż. arch. Marek Cempla 10.09.2001r.

zdjęcia fotogr. : mgr inż. arch. Marek Cempla 10.09.2001r.

miejsce przechowywania negatywów : SOZ Bielsko-Biała

KARTA PO WYPEŁNIENIU PODLEGA OCHRONIE NA PODSTAWIE PRZEPISÓW PRAWA AUTORSKIEGO

26. Adnotacje o inspekcjach, informacje o zmianach (daty, imiona i nazwiska wypełniających)

22. Biblioteka

- J. S. Samek : Katalog Zabytków Sztuki w Polsce , tom VI, woj. katowickie, zeszyt 2, pow. Bielski. Katowice
- J. Broda : Dzieje parafii diecezji cieszyńskiej. Warszawa 1978 r.
- R. Janik: Z dziejów parafii w Jaworzu. Kalendarz ewangelicki. Warszawa 1974 r.
- A. Komonicki: Dziejopis żywiecki, oprac. Szczotka tom 1 Żywiec 1937 r.

23. Źródła ikonograficzne i fotografia (rodzaj, miejsce przechowywania, sygnatury)

- Jaworze, zespół pałacowy od str. wsch. w roku 1882, litografia w Tygodniku Powszechnym 1882, nr 46-47
- Jaworze- pergola w parku w 1882 r., litografia w zbiorach Biblioteki Jagiellońskiej w Krakowie
- Jaworze , widok ogólny z 1882 roku, litografia z Tygodnika Powszechnego

27. Załączniki

załącznik 1,2,





Mühlberg

Ernsdorf

Krim

Jaworze
Mapa katastralna 1836?
(odrys) skala 1:2880



KARTA TECHNICZNA

zabytku architektury lub budownictwa

Miejscowość . . . JAWORZE

województwo . . . KATOWICE

powiat . . .

BIELSKO-BIAŁA

Nazwa zabytku . . . DAWNA PLEBANIA

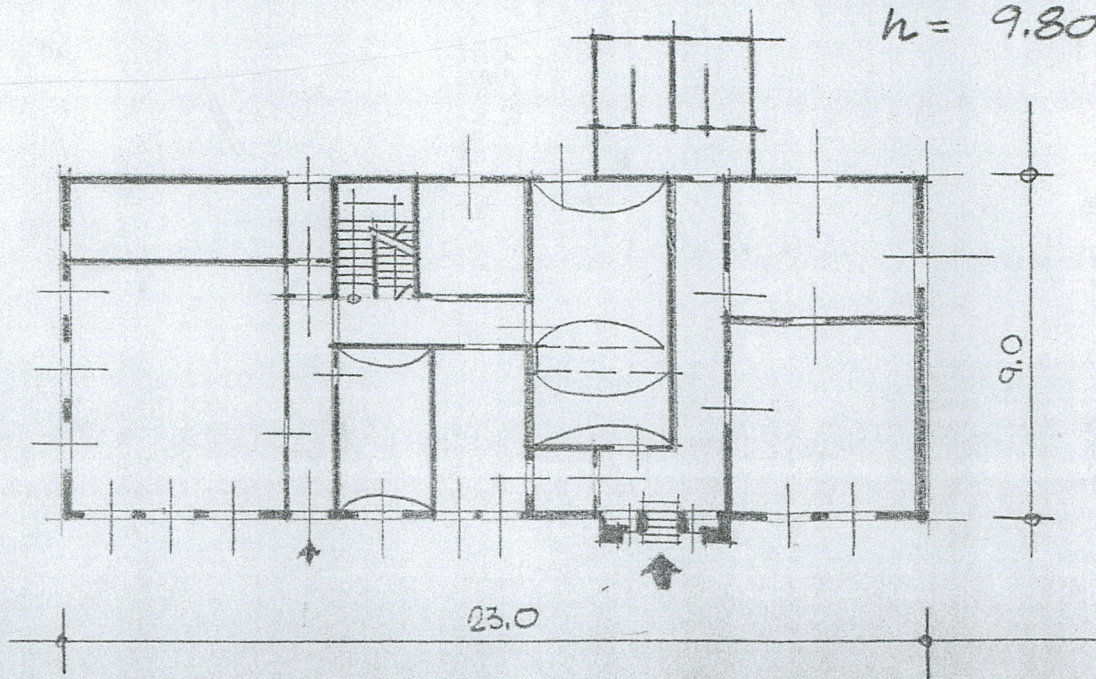
ewent. bliższy adres

Szkic rzutu budynku: PARTERU DAWNEJ PLEBANII I CZĘŚCI DORUDOWANE

skala: . . . 1:200

KONDYGN.: PARTER I PIĘTRO

h = 9.80

Informacje techniczne:

a/ części budowli % zniszcz.

| | | |
|--------------------------------|----|--|
| fundamenty | 10 | |
| ściany zewn. | 5 | |
| ściany wewn. | 5 | |
| sklepienia | 10 | |
| stropy | 15 | |
| konstrukcja dachowa | 10 | |
| pokrycie dachu | 5 | |
| stolarka otworów zewn. | 15 | |

b/ instalacje % zniszcz.

| | | |
|-------------------------|----|--|
| wodociągowa | — | |
| kanalizacja | — | |
| elektryczność | 0% | |
| gaz | — | |

data wypełnienia . . . 23. X. 59

podpis wykonawcy . . . JBM