

A B C D E F G H I J K L M N O P R S T U V W X Y Z

Nr ŚLĄSKIE

1. Obiekt *Lemp*
BUDYNEK DWORCA STACJI NIEBOROWICE

2. Czas powstania
1897-1901 r

3. Miejscowość
NIEBOROWICE

7

4. Adres Nieborowice
ul. Dworcowa 2

nr hipoteczny

5. Przynależność administracyjna
województwo katowickie
gmina Pilchowice

pow. GLIWICE

6. Poprzednie nazwy miejscowości
Nieborowitz, Neubersdorf

7. Przynależność administracyjna
przed 1 VI 1975

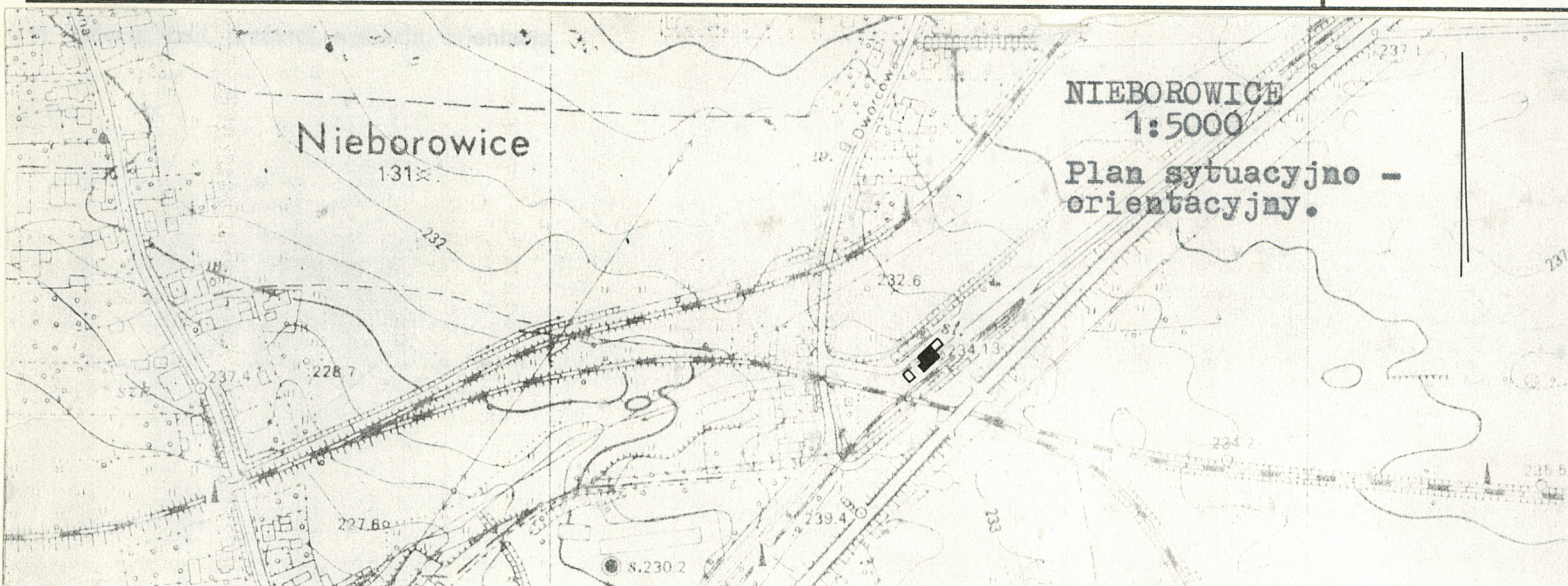
województwo katowickie
powiat Gliwice

8. Właściciel i jego adres
DOKP Katowice, ul. Rozdzieńskiego

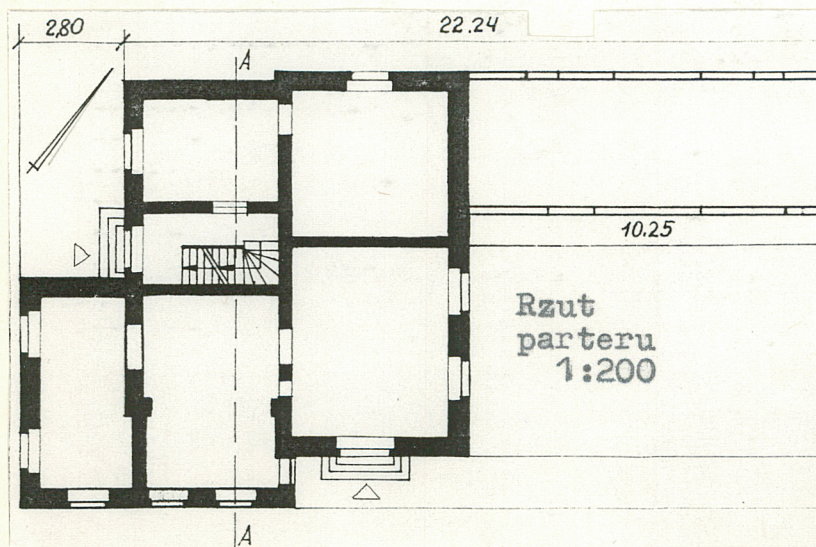
9. Użytkownik i jego adres
Zarząd Kolei Dojazdowych
Bytom, ul. Powstańców Warszawskich

10. Rejestr zabytków

Nr *A/1477/92* data *1.03.1993*



Widok ze wsch.



Budynek dworca w Nieborowicach usytuowany jest w pn - wsch części wsi, bezpośrednio przy drodze Gliwice - Rybnik (po zach stronie toru). Od pn-wsch, przylega do budynku magazynu przesyłkowego.

Ściany murowane z cegły ceramicznej, od zewnątrz klinkierowej,

Stropy w piwnicach ceglane, odcinkowe, w pozostałej części budynku drewniane,

Wieżba dachowa drewniana, stolcowa,

Dachy pokryte dachówką ceramiczną oraz papą (przybudówka) pd).

Posadzki ceglane oraz cementowe.

Podłogi deskowe.

Schody zabiegowe ze spocznikiem.

Otwory okienne prostokątne ze stolarką dwudzielną, trójpoziomową (strefy szczytowe w głównych osiach) oraz dwudzielną czteropoziomową.

Otwory drzwiowe prostokątne ze stolarką jednoskrzydłową, pełną, z nadświetleniem.

W nadświetlu szczebliny w układzie trójdzielnym, sześciopodziałowym.

Rzut na planie wieloboku, złożonego z dwóch przylegających dłuższymi bokami prostokątów (na osi pn-zach - pd-wsch) poszerzonego od pd. o narożny ryzalit (przybudówka pd),

Bryła zwarta, w części zasadniczej dwusegmentowa, dwukondygnacyjna, z dachami dwuspadowymi o prostokątnym względem siebie układzie kalenic, podpiwniczona.

W części pd (przybudówka) jednokondygnacyjna, z dachem pulpitowym. Naroża segmentów oraz przybudówki boniowane, w szczytach ozdobne drewniane konstrukcje o półkolistej formie.

Elewacja pd - wsch (frontowa), złożona z 2 symetrycznych stref: pn - wsch (część zasadnicza) i wysuniętej ryzalitowo części pd-wsch (przybudówka pd).

Całość 4 osiowa odpowiednio 2 i 1 kondygnacyjna. W strefie pn-wsch (szczytowej) kondygnacje rozdziela pas tynku, w osi otwór drzwiowy, okienny oraz pojedyncze okrągłe okno w szczycie. W 3 osiowej strefie pd-wsch. w osiach otwory okienne (w ścianie pn - wsch pojedynczy otwór okienny). Kształt wszystkich otworów podkreślają obramienia wykonane w tynku, nad którymi ceglane nadproża w formie łuku odcinkowego, z kluczem.

Elewacja pn-wsch, niesymetryczna, 2 osiowa, 2 kondygnacyjna, z osiami przesuniętymi na pd-wsch i kondygnacjami rozdzielonymi pasem tynku. W osiach 1 kondygnacji otwory okienne, 2 kondygnacji, blendy. Kształt otworów podkreślają opaski wykonane w tynku, nad którymi ceglane nadproża o formie łuku odcinkowego z kluczem.

Elewacja pn - zach złożona z 2 symetrycznych stref, pd-zach i ryzalitowo wysuniętej pn-zach oraz pd-zach ściany przybudówki pd. Strefy odpowiednio 1 i 2 kondygnacyjne. W strefie pn-zach kondygnacje rozdziela pas tynku, w osi w 1 i 2 kondygnacji otwory okienne w opaskach z ceglanymi nadprożami o formie łuku odcinkowego, z kluczem. W strefie pd-zach oraz pd-zach ścianie przybudówki brak otworów.

Powstanie wsi Nieborowice było związane z pobliską Kuznią Nieborowską, która już od XVIII w. działała jako zakład hutniczy.

Nieborowice w połowie XIX w. tworzyły dobra folwarku w Mysiej Górze oraz wsi Nieborowic.

Przez tę miejscowość przeprowadzono kolej wąskotorową w latach 1897-1901. Projektantami zespołu

zabudowy byli prawdopodobnie (sygnowani na projektach) Schutz-

mann i Heinemann. Do zespołu

należała również wieża wodna

usytuowana na przedłużeniu maga-

zyżu przesyłkowego od pn.-wsch.

Budynek dworcowy, początkowo ty-

powy dla zabudowań stacyjnych

na tej trasie - został rozbudo-

wany prawdopodobnie jeszcze

przed I wojną światową w partii

wschodniej. W okresie międzywojen-

nym prawdopodobnie wymieniono

stolarkę okienną zmieniając

kształt otworów, oraz zblendowa-

no kilka z nich. W latach 50-tych

XX w. zamierzano wymienić stolar-

kę okienną i drzwiową w części

dobudowanej stanowiącej pomiesz-

czenie stacyjno-biurowe. Do tych

prac jednak nie doszło.

Obiekt dotrwał do obecnych czasów

nie ulegając większym przekształ-

ceniom.

Budynek przemysłowy historyzujący

| | | | |
|---|---|--|---|
| 14. Kubatura 647 m ³ | 15. Powierzchnia użytkowa 144 m ² | 16. Przeznaczenie pierwotne budynek dworcowy | 17. Użytkowanie obecne Budynek mieszkalny z pomieszczeniami stacyjnymi |
| 18. Prace budowlane i konserwatorskie, ich przebieg i dokumentacja Bieżące prace remontowe | | 19. Stan zachowania (fundamenty, ściany zewnętrzne, ściany wewnętrzne, sklepienia, stropy, konstrukcje dachowe, pokrycie dachu, wyposażenie i instalacje) Stan techniczny - dość dobry - zawilgocenie przyziemia od pn-wsch. | |
| | | 20. Najpilniejsze postulaty konserwatorskie Osuszenie fundamentów oraz zachowanie wyposażenia pomieszczeń stacyjnych | |

21. Akta archiwalne (rodzaj akt, numer i miejsce przechowywania)

Kartoteka środków trwałych w Dziale Technicznym oraz dokumentacja projektowa Działu Drogowego w ZKD Bytom

22. Biblioteka

23. Źródła ikonograficzne i fotografia (rodzaj, miejsce przechowywania, sygnatury)

24. Uwagi różne

25. Opracował

tekst mgr inż A.Szewczyk XII 1991 r

imię, nazwisko, data, podpis

plany, rysunki mgr inż A.Szewczyk XII 1991 r

imię, nazwisko, data, podpis

zdjęcia fotogr. mgr inż A.Szewczyk XII 1991 r

imię, nazwisko, data, podpis

miejsce przechowywania negatywów PSOZ Katowice

KARTA PO WYPEŁNIENIU PODLEGA OCHRONIE NA PODSTAWIE PRZEPISÓW PRAWA AUTORSKIEGO

26. Adnotacje o inspekcjach, informacje o zmianach (daty, imiona i nazwiska wypełniających)

27. Załączniki wkt 2.

| | | |
|--------------------------------------|--|---|
| 1. Miejscowość NIEBOROWICE | 2. Obiekt (nazwa jak w karcie) Budynek dworca | 3. Zawartość wkładki (nazwa obiektu lub materiału uzupełniającego) c.d.opisu oraz fotografie |
|--------------------------------------|--|---|

Elewacja pd - zach. złożona z części szczytowej i wysuniętej ryzalitowo partii pd-wsch (przybudówka pd). W części zasadniczej symetryczna, 3 osiowa, 1 kondygnacyjna, w części przybudówki 1 kondygnacyjna, 2 osiowa (3 osi wspólna). W osiach, w 1 kondygnacji (skrytina zach oraz 3 i 4 - przybudówka) otwory okienne, oraz drzwiowe (2). W wyodrębnionym pasem tynku szczytowej, w osiach otwory okienne - środkowy większy. Kształt otworów podkreślają obramienia wykonane w tynku z ceglanymi nadprożami o formie łuku odcinkowego z kluczem. Otwory boczne w szczytowej pozbawione nadproży.

Wnętrze składające się z kilku pomieszczeń z centralnie umieszczoną klatką schodową z pd - zach. Właściwą część dworca stanowią pomieszczenia pd - wsch. Zachowane stare urządzenia rozrządowe oraz meble. Instalacje elektryczna, wod - kan.

Wnętrze poczekalni.

Urządzenia nastawcze
/dyżurka/Centrala telefoniczna
/dyżurka/

Wkładkę założył:
(imię, nazwisko, data)

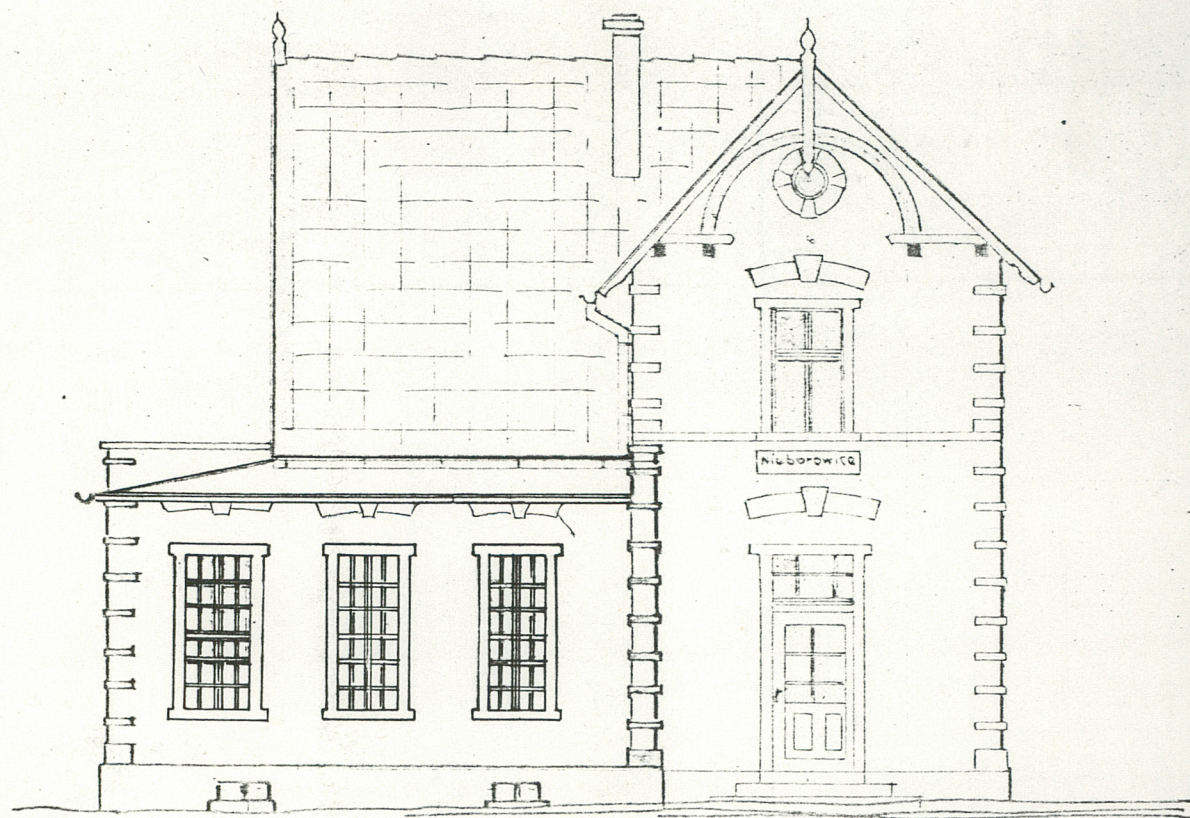
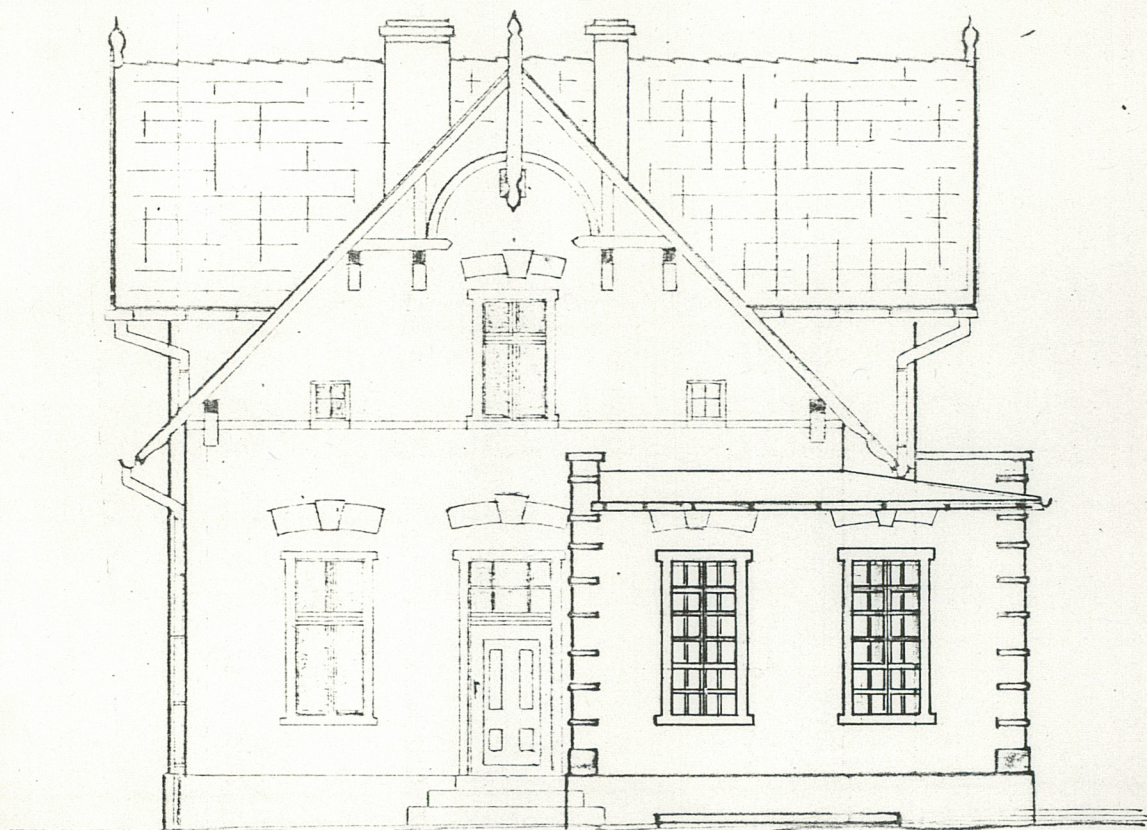
Miejsce przechowywania negatywów: **PSOZ O)W Katowice**

Z-d Poligr. Jan Jasiński W-wa, ul. Wolna 13, tel. 12-43-83

Wzór ODZ 1978 r.

DWORZEC, ELEWACJA PD-ZACH.POMIAR

1:100



DWORZEC, ELEWACJA PD-WSCH.POMIAR

1:100

1. Miejscowość

NIEBOROWICE

2. Obiekt (nazwa jak w karcie)

BUDYNEK DWORCA

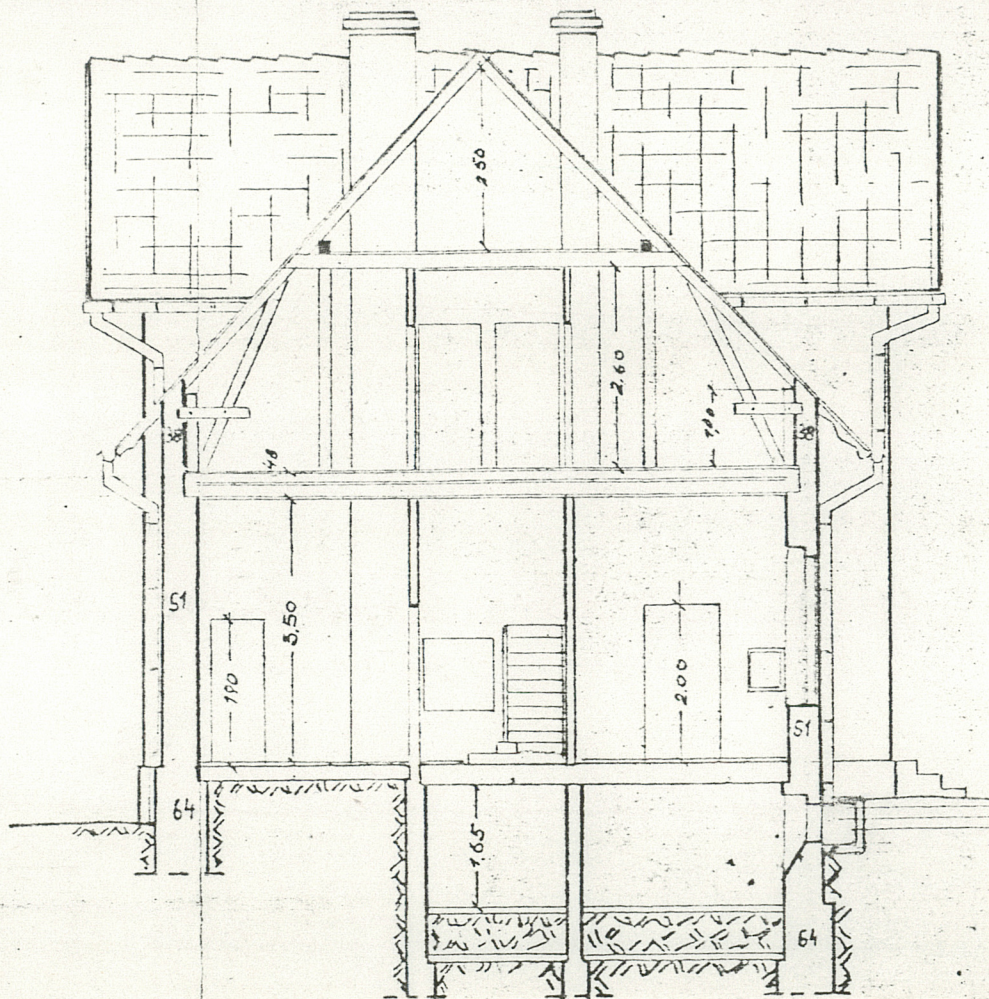
3. Zawartość wkładki (nazwa obiektu lub materiału uzupełniającego)

Plany

DWORZEC. PRZĘKROJ.

A-A

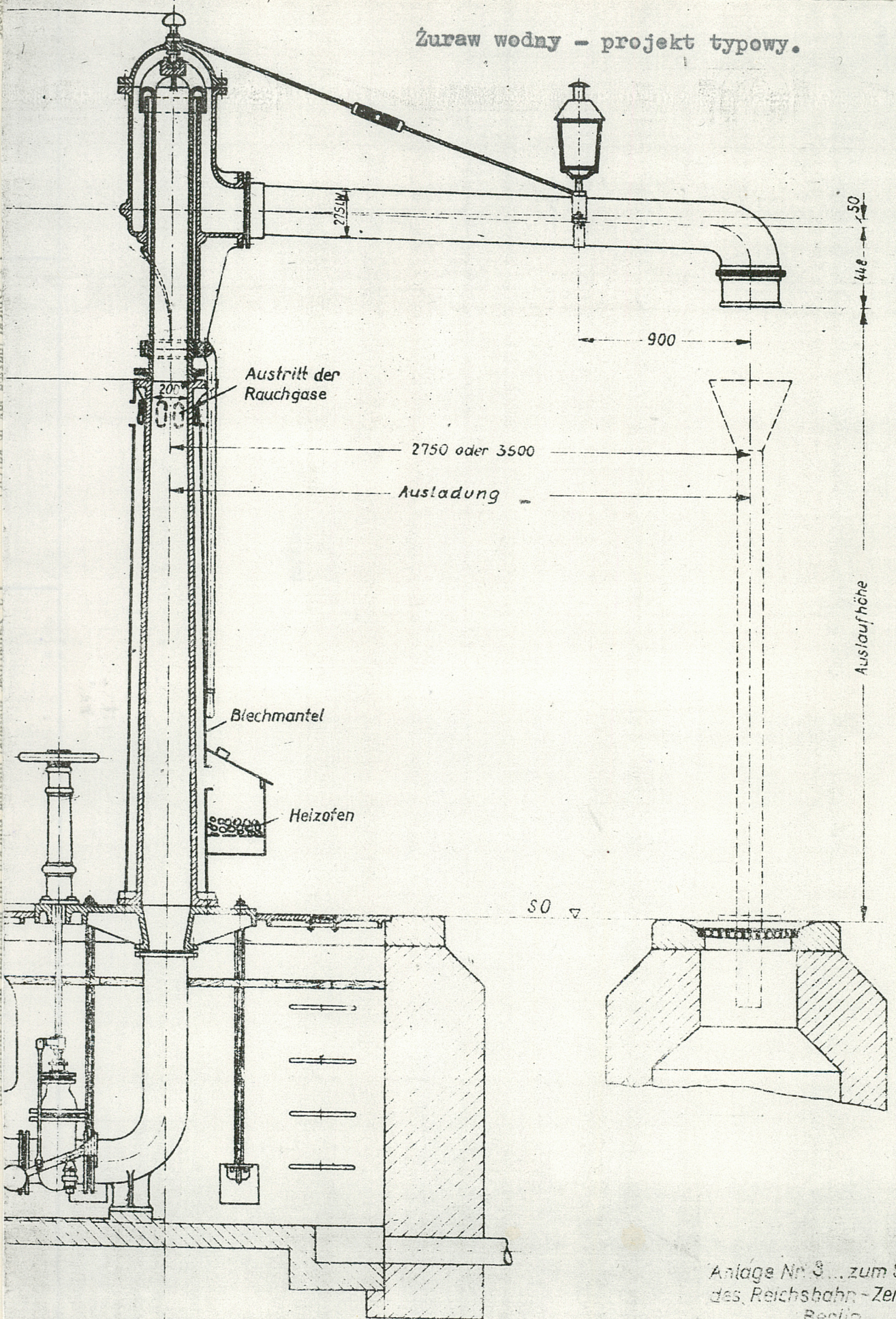
1:100



Wkładkę założył:
(imię, nazwisko, data)

Miejsce przechowywania negatywów:

Žuraw wodny - projekt typowy.



Anlage Nr. 3... zum Se
des Reichsbahn-Zent
Berlin
2734 Mvsw(42) vom 11. F