

1. Obiekt

DOM MIESZKALNY - KAMIENICA

2. Czas powstania
1910 rok

3. Miejscowość
BYTOM

11. Zdjęcie rzut przekrój sytuacja orientacja



1 - FASADA
2 - ORIENTACJA

4. Adres

BYTOM
RYNEK 26

nr hipoteczny
Księga Wieczysta
Działka

23/77

5. Przynależność administracyjna

województwo śląskie
powiat Bytom
gmina Bytom

6. Poprzednie nazwy miejscowości

Beuthen O. S.

7. Przynależność administracyjna
przed 31 grudnia 1998

województwo katowickie

8. Właściciel i jego adres

Gmina Miejska Bytom

9. Użytkownik i jego adres

Administrator
Zakład Budynków Miejskich
ulica Kolejowa 2a, Bytom

10. Rejestr zabytków

Nr
data A/127/04 z 24.10.2004

12. Autorzy, historia obiektu, określenie stylu

Poprzedni właściciele posesji według akt budowlanych:

- Od około połowy XIX wieku – posesja w rodzinie Cohnów
- 1879 rok – jako właściciel figuruje Gustav Cohn, który do wcześniejszego budynku dobudował stajnię

Obecny budynek wzniesiony w 1910 roku według projektu z 18 marca 1910 dla Josefa Cohna. Firma realizująca budowę *LOLAT – EISENBETON Breslau Aktuen Gesellschaft* – projekt nr 2641. Podpis projektanta nieczytelny.

Późniejsze przebudowy budynku dotyczyły głównie parteru i pierwszego piętra:

- 11 listopada 1923 roku – przebudowa i adaptacja fragmentu parteru na lokal *Dresden Bank. Filia w Bytomiu*. Wykonawcą adaptacji był Justus Fiegler = przedsiębiorstwo budowlane z Gliwic;
- styczeń 1925 roku – przebudowa części lokalu *Dresden Banku* na lokal cukierni od strony ulicy Krawieckiej, wynajęty przez Ernesta Oderskiego. Wykonawcą przebudowy był Josef Schwienty
- 7 lipca 1928 roku – Ernst Odersky przejmuje pozostałą część lokalu *Dresden Banku* i adaptuje ją na cukiernię

Budynek wzniesiony w stylu secesyjnym.

13. Opis (sytuacja, materiał, konstrukcja, rzut, bryła, elewacje, wnętrze, wyposażenie, instalacje)

Sytuacja – budynek usytuowany w centrum Bytomia, w południowej pierzei rynku, w narożu Rynku i ulicy Krawieckiej. Elewacja od strony Rynku zwrócona na północ, elewacja od ulicy Krawieckiej zwrócona na zachód. Budynek posiada wewnętrzną "studnię" doświetlającą mieszkania od wewnątrz budynku oraz wewnętrzne podwórze

Materiał, konstrukcja, technika – ściany piwnic murowane z kamienia naturalnego i cegły ceramicznej pełnej na zaprawie cementowo-wapiennej. Ściany powyżej wykonane z cegły ceramicznej, od zewnątrz obłożone są ceglami glazurowanymi w kolorze beżowym, parter częściowo tynkowany, detal architektoniczny ceramiczny

Sklepienia, stropy – w piwnicy – strop żelbetowy wylewany; nad parterem i piętrami – stropy żelbetowe w układzie mieszanym

Więźba dachowa – drewniana, o konstrukcji płatwiowo-kleszczowej, częściowo ze słupami stołcowymi

Pokrycie dachu – od frontu dachówka ceramiczna karpiówka układana podwójnie w koronkę, od podwórza część dachu pokryta papą

Podłogi, posadzki – w sieni do rynku posadzka ceramiczna, płytki 15 x 15 cm, z bordiurą brązowo-piaskową ze wzorem geometrycznym; bordiura wyznacza prostokątne pole w kolorze piaskowym, w którym wkomponowane są mniejsze płytki 7,5 x 7,5 cm z dekoracją geometryczną w kolorze brązowo-piaskowym; w sieni od ulicy Krawieckiej płytki ceramiczne; na kątce schodowej na podestach i spocznikach podłogi drewniane – deski; w mieszkaniach – podłogi drewniane – parkiet; w pomieszczeniach usługowych podłogi zróżnicowane: lastriko, PCV, wykładziny, parkiet

Schody – do piwnicy – jednobiegowe, żelbetowe; w sieni na parter – jednobiegowe, żelbetowe, stopnice obłożone drewnem i linoleum; główna klatka schodowa – żelbetowa, stopnice drewniane, trójbiegowe, tralki balustrady drewniane, toczone, pochwyty drewniane. W budynku winda, której obudowa i drzwi o formach secesyjnych

Schody od ulicy Krawieckiej – żelbetowe, dwubiegowe, z dolnym zakrętem, balustrada metalowa

Drzwi – drzwi zewnętrzne od strony rynku – drewniane, o konstrukcji ramowo-płycinowej, górna partia szklona; drzwi jednoskrzydłowe, z ćwiartkami skrzydeł po bokach, w płycinie centralnej dekoracja w formie sześciobocznej plakietki z owalem pośrodku. Drzwi zwieńczone supraportą, zachodzącą na nadświetle; supraporta zamknięte lukami wypukło-wklęsłym z dekoracją roślinną; zawiasy czopowe; drzwi do mieszkań w budynku głównym – drewniane, o konstrukcji ramowo-płycinowej, jedno- i dwuskrzydłowe, po trzy płyciny na skrzydło, drzwi z głębokimi drewnianymi ościeżkami; nad drzwiami dwuskrzydłowymi supraporty w formie belkowania, zawiasy czopowe; drzwi w mieszkaniach – drewniane, o konstrukcji ramowo-płycinowej, jedno- i dwuskrzydłowe, z ozdobnym listwowaniem, zawiasy czopowe; drzwi wejściowe od ulicy Krawieckiej – brak; drzwi na podwórze od ulicy Krawieckiej – drewniane, jednoskrzydłowe, o konstrukcji ramowo-płycinowej, zawiasy czopowe; drzwi do wewnętrznej „studni” – dwuskrzydłowe, metalowe, wtórne; drzwi do mieszkań od ulicy Krawieckiej – wtórne, jednoskrzydłowe, płytowe, wiórowe lub obite listwami boazerijnymi, zawiasy czopowe

Okna – w całym budynku drewniane, skrzynkowe w mieszkaniach i drewniane, krosnowe na klatce schodowej; okna w elewacji od rynku – w drugiej, trzeciej i czwartej kondygnacji (poza wykuszem) okna dwudzielne, dwupoziomowe; okna wykusza jednodelne, jednopoziomowe, z nadświetleniem z drobną kratownicą (sześć pól); okna piątej kondygnacji wtórne, jednodelne, dwupoziomowe, jedynie na piątej i szóstek osi dwudzielne, dwupoziomowe; okna w narożniku w wykuszu – jednodelne, jednopoziomowe, z nadświetleniem; dolna kwatera podzielona nakładanymi listwami na dziewięć pól, nadświetle na sześć pól; okna pod wykuszem trójboczne, trójdzielne, trzypoziomowe, z dekoracją snycerską; okna od ulicy Krawieckiej – w parterze wtórna ślusarka i okna dwudzielne, trzypoziomowe; okna drugiej kondygnacji – jednodelne, dwupoziomowe, z nadświetleniem, dwudzielne, dwupoziomowe i dwudzielne, dwupoziomowe z drobnym podziałem szprosami; okna w trzeciej kondygnacji – jednodelne z nadświetleniem z drobną kratownicą i dwudzielne, dwupoziomowe z drobnymi dodatkowymi podziałami; okno w wykuszu – trójboczne, złożone z trzech okien jednodelnych z nadświetleniem z drobną kratownicą; okna na świetlik – dwudzielne, dwupoziomowe z drobnym podziałem, na trzeciej kondygnacji zachowany witraż geometryczny w trzech kwadratach, w jednej górnej uszkodzony

<p>14. Kubatura</p> <p>11.292,2 m³</p>	<p>15. Powierzchnia użytkowa</p> <p>1.697,35 m²</p>	<p>16. Przeznaczenie pierwotne</p> <p>Mieszkalno-usługowe</p>	<p>17. Użytkowanie obecne</p> <p>Mieszkalno-usługowe</p>
<p>18. Prace budowlane i konserwatorskie, ich przebieg i dokumentacja</p> <p>W budynku przeprowadzano bieżące remonty zachowawcze</p> <ul style="list-style-type: none"> 12 maja 1998 roku – uzgodnienie kolorystyki budynku według projektu Design Studio (ulica Didura w Bytomiu) – pismo WKZ w Katowicach nr PSOZ-52461/1896/40/98 oraz zezwolenie na remont budynku nr 1258/144/98 = praz nie zrealizowano pozwolenie na remont budynku wydane przez Prezydenta Miasta Bytomia nr AA-III-7351/547/98 pozwolenie na remont budynku wydane przez WKZ nr 59/04 – na prace uzgodnione wcześniej j.w.,. 		<p>19. Stan zachowania (fundamenty, ściany zewnętrzne, ściany wewnętrzne, sklepienia, stropy, konstrukcje dachowe, pokrycie dachu, wyposażenie i instalacje)</p> <p><u>Fundamenty</u> – stan średni</p> <p><u>Ściany zewnętrzne i wewnętrzne</u>:- stan średni – spękania na skutek szkód górniczych</p> <p><u>Sklepienia, stropy</u> – stan dobry</p> <p><u>Konstrukcje dachowe</u> – stan średni – częściowo do wymiany – zawilgocenie, zbutwiało końcówki</p> <p><u>Pokrycie dachu</u> – stan średni i zły - nieszczelne</p> <p><u>Wyposażenie</u> – stan średni – naturalne zużycie, zwłaszcza stolarki okiennej i drzwiowej</p> <p><u>Instalacje</u> – stan średni – naturalne zużycie</p> <p>20. Najpilniejsze postulaty konserwatorskie</p> <p>Remont kapitalny budynku obejmujący:</p> <ul style="list-style-type: none"> klejenie spękań ścian umycie ceramicznych elewacji wymiana zużytych elementów więźby dachowej wymiana pokrycia dachowego wymiana zużytej instalacji konserwacja stolarki, boazerii, schodów 	

21. Akta archiwalne (rodzaj akt, numery i miejsce przechowywania)

- Akta budowlane w Archiwum Miejskim w Urzędzie Miejskim w Bytomiu przy ulicy Parkowej 2
- Projekt budowlany remontu Bytom Rynek 26, Pracownia Projektowa „Design Studio” w Archiwum Śląskiego Wojewódzkiego Konserwatora Zabytków w Katowicach – sygnatura 7502
- Z. Beirsdorf, L. Danilczyk, *Bytom. Studium urbanistyczno-konserwatorskie*, PP PKZ Kraków 1985 – w Archiwum Śląskiego Wojewódzkiego Konserwatora Zabytków w Katowicach – sygnatury od 2107/IV do 2118/IV
- L. Danilczyk, M. Kasprzyk, *Aktualizacja część konserwatorskiej Studium Urbanistyczno-Historycznego z 1998 roku*, PKZ Arkona sp. Z o.o., 1998 rok – w Archiwum Śląskiego Wojewódzkiego Konserwatora Zabytków w Katowicach – sygnatury 8265, 8266, 8267
- Z. Beirsdorf, *Spis zabytków architektury drugiej połowy XIX – XX wieku* – w Archiwum Śląskiego Wojewódzkiego Konserwatora Zabytków w Katowicach – sygnatura 1802/III

22. Bibliografia

Opracowania ogólne

- Jan Drabina, *Historia Bytomia*, Bytom 1994
- *Bytom. Zarys dziejów miasta*. Praca zbiorowa pod redakcją Wacława Długoborskiego, Kraków 1979
- *Dziesięć wieków Bytomia. Szkice z dziejów miasta i ziemi bytomskiej*. Pod redakcją Franciszka Ryszki, Stalinogród 1956

Wzmianki o obiekcie

- Ariana Gano-Kotula, *Architektura śródmieścia Bytomia*, Gliwice 1995

23. Źródła ikonograficzne i fotografie (rodzaj, miejsce przechowywania, sygnatury)

- Ariana Gano-Kotula, *Architektura śródmieścia Bytomia*, Gliwice 1995
- Z. Beirsdorf, L. Danilczyk, *Bytom. Studium urbanistyczno-konserwatorskie*, PP PKZ Kraków 1985 – w Archiwum Śląskiego Wojewódzkiego Konserwatora Zabytków w Katowicach – sygnatury od 2107/IV do 2118/IV
- Dokumentacja fotograficzna – Rynek 26, autorstwa L. Koł, A. Gano-Kotula, Z. Stuglik Archiwum Śląskiego Wojewódzkiego Konserwatora Zabytków w Katowicach
- fiszki adresowe Archiwum Śląskiego Wojewódzkiego Konserwatora Zabytków w Katowicach
- zdjęcia planów sytuacyjnych rynku w Bytomiu w Archiwum Śląskiego Wojewódzkiego Konserwatora Zabytków w Katowicach

24. Uwagi różne

25. Opracował

tekst	Magdalena Łabuz	maj 2004 roku
plany, rysunki	Magdalena Łabuz	maj 2004 roku
zdjęcia, fotografie	Magdalena Łabuz	maj 2004 roku
miejsca przechowywania negatywów archiwum autora		

Labuz

Karta po wypełnieniu podlega ochronie na podstawie przepisu prawa autorskiego.

26. Adnotacje o inspekcjach, informacje o zmianach (daty, imiona i nazwiska wypełniających)

27. Załączniki

1. <i>Miejscowość</i>	2. <i>Obiekt</i>	3. <i>Zawartość wkładki</i>
BYTOM - RYNEK 26	DOM MIESZKALNY - KAMIENICA	CIĄG DALSZY OPISU OBIEKTU

Ciąg dalszy punktu 13 – opis obiektu

Elewacja frontowa – o różnej ilości osi na poszczególnych kondygnacjach. Parter przebudowany, sześcioksiowy, wejście na pierwszej osi; druga kondygnacja dziewięćoksiowa, trzecia i czwarta kondygnacja sześcioksiowe, piąta kondygnacja ośmioksiowa. Nad oknami pierwszego piętra dekoracja z kształtek ceramicznych w układzie ząbkowym z ornamentem roślinnym. Pięć osi trzeciej i czwartej kondygnacji obejmuje wykusz (od osi drugiej do szóstej). Wykusz bezpośrednio nad drugą kondygnacją płytszy, powyżej jest on wysunięty na jedną oś. Dekoracja elewacji ceramiczna. Okna wykusa ujęte w ceglane lizeny, zwieńczone płytkami z dekoracją kartuszkową lub belkowaniem. Wykusz wsparty na trójkątnych, ceramicznych, uskokowych konsolach. U dołu wykusa pięćuskokowy, ceramiczny pas. Dekoracja i kompozycja wykusa symetryczna. Centralnie usytuowane loggie balkonowe z pełną murowaną balustradą, w trzeciej kondygnacji w formie lizen, w czwartej kondygnacji z dekoracją wpisaną w prostokątne pola, wydzielone lizenami; dekoracja w formie uskokowo schodzących kwadratów. Analogiczna dekoracja jak w balustradzie pod oknami każdej z tych kondygnacji w wykuszu. Wnęki loggi zamknięte prosto. Wykusz zwieńczony balkonem z pełną murowaną balustradą, zwieńczoną fryzem krenelażowym; balustrada z podziałem lizenami na sześć pól. Okna z lewej strony wykusa z dekoracyjnymi ceglanymi parapetami. Nad oknami czwartej kondygnacji nadproża z dekoracją w formie zygzaków. Pod oknami czwartej kondygnacji dekoracja z form kwadratów ułożonych z cegieł. Piąta kondygnacja wydzielona okapem. Okna piątej kondygnacji nad wykuszem ujęte w lizeny. W nadprożach tych okien dekoracja w formie zygzaków. W zwieńczeniu trzy trójkątne szczyty (jeden szczyt nad dwiema osiami), w każdym ze szczytów dekoracja ceramiczna typu kartuszkowego w prostokątnym polu i z dekoracyjnie ułożonych cegieł. W narożu budynku, między trzecią a czwartą kondygnacją półokrągły, szećoksiowy wykusz. U dołu wykusa szećuskokowy pas ceramiczny. Oś wykusa ujęte w lizeny. Nad oknami i pod oknami gzyms ceramiczny załamujący się na przecięciu z lizenami. Pod oknami trzeciej i czwartej kondygnacji dekoracyjne płyciny prostokątne z ornamentem roślinnym i przedstawieniami figuralnymi. Wykusz zwieńczony przeszkloną latarnią i helmem sześciopadowym.

Elewacja boczna od ulicy Krawieckiej – skierowana na zachód, o zróżnicowanej ilości osi dla poszczególnych kondygnacji. Parter częściowo przebudowany, jedenastoksiowy, część pomieszczeń parteru obejmująca siedem osi o podwyższonej wysokości lokali; ta partia parteru otynkowana. Nad częścią obejmującą cztery ostatnie osie występuje drugi poziom pomieszczeń, obejmujący siedem osi. Wejście na dziesiątej osi. Druga kondygnacja częściowo wydzielona gzymsem (do siódmej osi parteru). W drugiej kondygnacji na trzech pierwszych osiach blendy, pozostała część dziewiętnastoksiowa. W części obejmującej dwanaście osi okna ujęte w ceglane lizeny. Nad oknami dekoracyjne nadproża z kształtek ceramicznych z ornamentem roślinnym. Na dwóch osiach siódmej i ósmej drugiej kondygnacji, szóstej i siódmej osi trzeciej kondygnacji pseudowykusz, wsparty na siedmiu uskokowych ceramicznych konsolach. Trzecia kondygnacja piętnastoksiowa, na czwartej osi trójboczny płytki wykusz. Pod oknami ozdobne ceglane parapety. Nad wykuszem i oknami po bokach wspólny naczólek w formie belkowania z fryzem pseudoząbkowym. Pod oknami pseudowykusa na szóstej i siódmej osi dekoracja w formie prostokątów ułożonych z cegieł schodzących uskokowo. Nad oknami pseudowykusa w zwieńczeniu belkowanie uskokowe z cegieł. Nad pozostałymi oknami tej kondygnacji nadproża zaznaczone główkowo ustawionymi ceglami. Czwarta kondygnacja siedemnastoksiowa. Pod oknami ceglane parapety. Okna od pierwszej do piątej osi większe, z nadprożami z dekoracją w formie zygzaków. Pod oknami na czwartej i piątej osi dekoracja w formie prostokątów ułożonych z cegieł schodzących uskokowo. Pod oknami ósmej i dziewiątej osi plakietki z dekoracją roślinną. Od szóstej do siedemnastej osi kondygnacje wydzielone ceglanym gzymsem.

Elewacje wokół wewnętrznego dziedzińca – z białej cegły glazurowanej, bez dekoracji, jedynie pod oknami ceglane parapety. Elewacje wschodnia, zachodnia i południowa dwuosowe, północna jednoosowa.

Elewacja na podwórzu od ulicy Krawieckiej – ślepa, zabudowana wtórnymi przybudówkami

Rzut – budynek na rzucie rozczłonkowanym, złożonym z części zbliżonej do prostokąta, z wewnętrznym doświetlającym dziedzińcem „studni” w kształcie zbliżonym do kwadratu oraz części wzdłuż ulicy Krawieckiej w kształcie wydłużonego prostokąta. Rzut niejednorodny, o zmiennej ilości traktów, głównie dwu- i trzytraktowy, z tym zwykle jeden z traktów korytarzowy. Ułożenie klatki schodowej boczne, nie na osi wejściowej. Układ pomieszczeń amfiladowo-korytarzowy

Bryła – budynek pięciokondygnacyjny, podpiwniczony, z dwupoziomowym poddaszem. Bryła zwarta, z niewielką dominantą w postaci narożnego wykusa, zwieńczonego helmem. Budynek kryty dachem wielospadowym, budynek główny dachem w typie mansardy

Wnętrza – parter i część drugiej kondygnacji przebudowana, na wyższych piętrach zachowany pierwotny układ pomieszczeń

Wystrój – zachowany wystrój sieni obejmujący posadzki ceramiczne, drewniane boazerie o konstrukcji ramowo-płycinowej, pola wyznaczają lizeny zwieńczone dekoracją w formie rombu, boazeria dochodzi do pierwszego piętra, wieńczy ją gzyms profilowany. Sufit sieni z fasetą. Ponadto w budynku zachowane stolarka okienna w oknach świetlika „studni” oraz na trzeciej kondygnacji zachowany witraż, stolarka drzwiowa, jedynie na parterze i w drugiej kondygnacji część drzwi wymienionych, schody wraz z balustradą, obudowa szybu windy, według dokumentacji Projekt budowlany remontu Bytom Rynek 26, Pracownia Projektowa „Design Studio” w Archiwum Śląskiego Wojewódzkiego Konserwatora Zabytków w Katowicach – sygnatura 7502 w mieszkaniu na trzecim piętrze zachowane boazerie, meble i sztukateria w pokoju dziennym ponadto zachowana obudowa kaloryferów na drugim i trzecim piętrze, (nie udostępnione autorce karty) w mieszkaniach na drugim, trzecim i czwartym piętrze zachowany kaloryfer z okresu budowy ze schowkiem do podgrzewania potraw

Instalacje - wodociągowa, kanalizacyjna, elektryczna, telefoniczna, alarmowa („Kodak”), centralne ogrzewanie z lokalnych kotłowni umieszczonych w piwnicy, klimatyzacja w sklepie „Kodak”

1. Miejscowość

2. Obiekt

3. Zawartość wkładki

BYTOM - RYNEK 26

DOM MIESZKALNY

ZDJĘCIA



3 - PIERZEJA RYNKU



4 - ELEWACJA FRONTOWA



5 – WYKUSZ NAROŻNY



6 – WYKUSZ NAROŻNY

2. Miejscowość

3. Obiekt

4. Zawartość wkładki

BYTOM - RYNEK 26

DOM MIESZKALNY

ZDJĘCIA



7 – ELEWACJA FRONTOWA – SZCZYT



8 – ELEWACJA FRONTOWA



9 - ELEWACJA FRONTOWA - DETAL



10 - WYKUSZ NAROŻNY

3. Miejscowość

4. Obiekt

5. Zawartość wkładki

BYTOM - RYNEK 26

DOM MIESZKALNY

ZDJĘCIA



11 – ELEWACJA OD ULICY KRAWIECKIEJ – DETALE



12 – ELEWACJA OD ULICY KRAWIECKIEJ – DETALE



13 – ELEWACJA OD ULICY KRAWIECKIEJ



14 – DRZWI WEJŚCIOWE OD FRONTU

4. Miejscowość

5. Obiekt

6. Zawartość wkładki

BYTOM - RYNEK 26

DOM MIESZKALNY

ZDJĘCIA



15 – WINDA



16 – WINDA



17 - SIEN



18 - WINDA

5. Miejscowość

6. Obiekt

7. Zawartość wkładki

BYTOM - RYNEK 26

DOM MIESZKALNY

ZDJĘCIA



19 – WITRAŻ



20 – POSADZKA SIENI

WKŁADKĘ ZAŁOŻYŁ

MAGDALENA ŁABUZ - MAJ 2004

MIEJSCE PRZECHOWYWANIA NEGATYWÓW

ZBIORY PRYWATNE AUTORA



21 – DRZWI DO MIESZKAŃ



22 – DRZWI DO MIESZKAŃ

6. Miejscowość

7. Obiekt

8. Zawartość wkładki

BYTOM - RYNEK 26

DOM MIESZKALNY

ZDJĘCIA



23 – SZTUKATERIE W MIESZKANIU



24 – KALORYFER W MIESZKANIU



25 - SCHODY



26 - DRZWI W MIESZKANIACH

7. Miejscowość

8. Obiekt

9. Zawartość wkładki

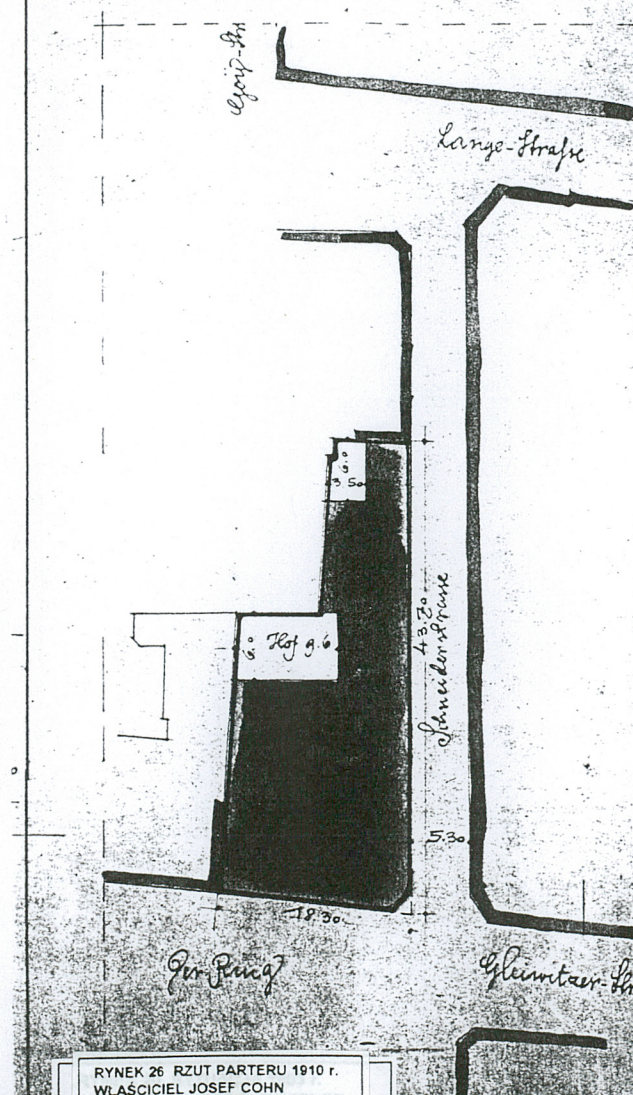
BYTOM - RYNEK 26

DOM MIESZKALNY

ARCHIWALIA



Lageplan 1:500



RYNEK 26 RZUT PARTERU 1910 r.
WŁAŚCICIEL JOSEF COHN
WYKONAWCA: L. LAT -
EISENBETON Breslau A.G.
podpis nieczytelny

8. Miejscowość

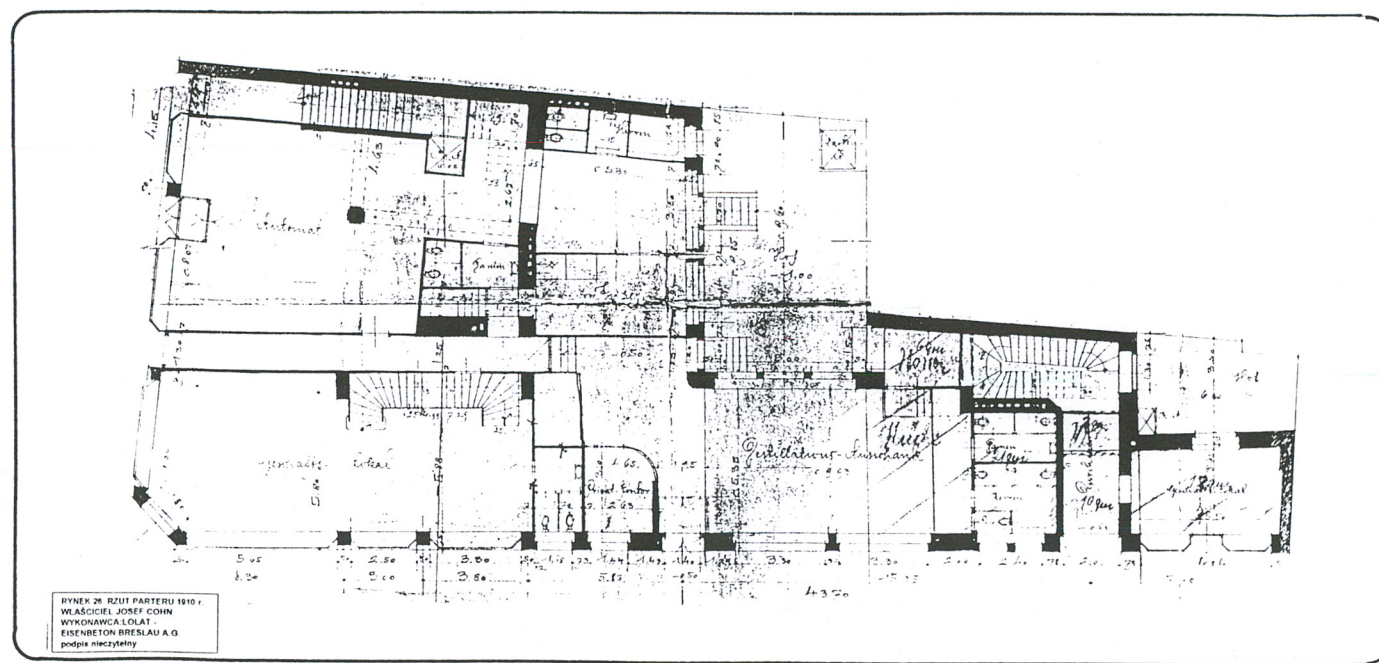
9. Obiekt

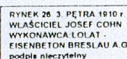
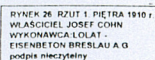
10. Zawartość wkładki

BYTOM - RYNEK 26

DOM MIESZKALNY

ARCHIWALIA



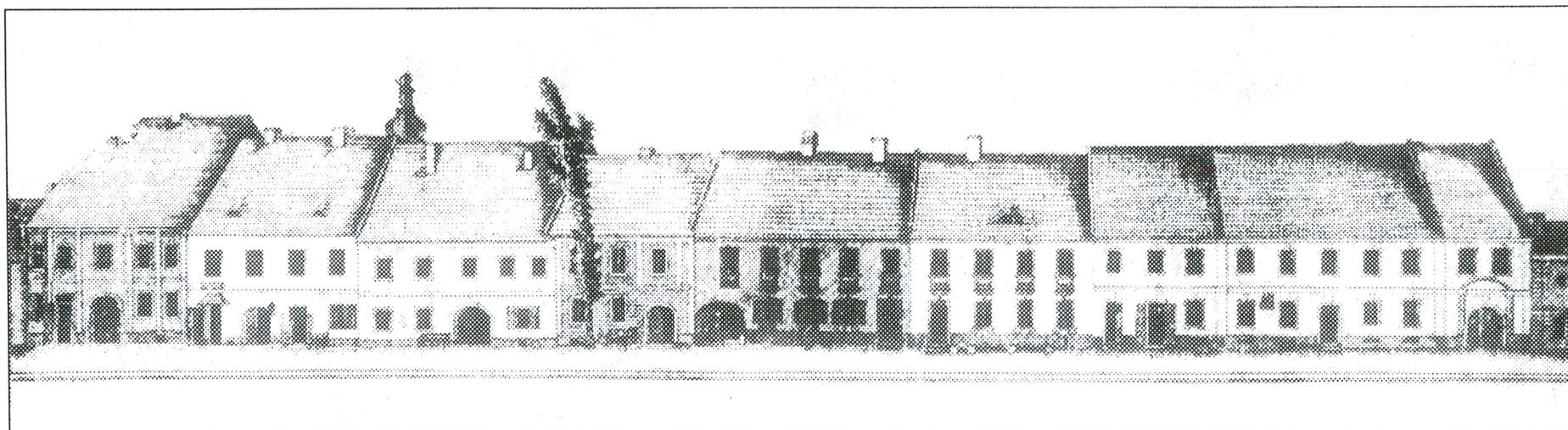


9. *Miejscowość*10. *Obiekt*11. *Zawartość wkładki*

BYTOM - RYNEK 26

DOM MIESZKALNY

ARCHIWALIA - ZDJĘCIE SZTUKATERII SIENI



fot 4. Rysunek pierzei południowej Rynku, stan z 1828 r. , reprodukcja w zbiorach Muzeum Górnośląskiego w Bytomiu.



10. Miejscowość

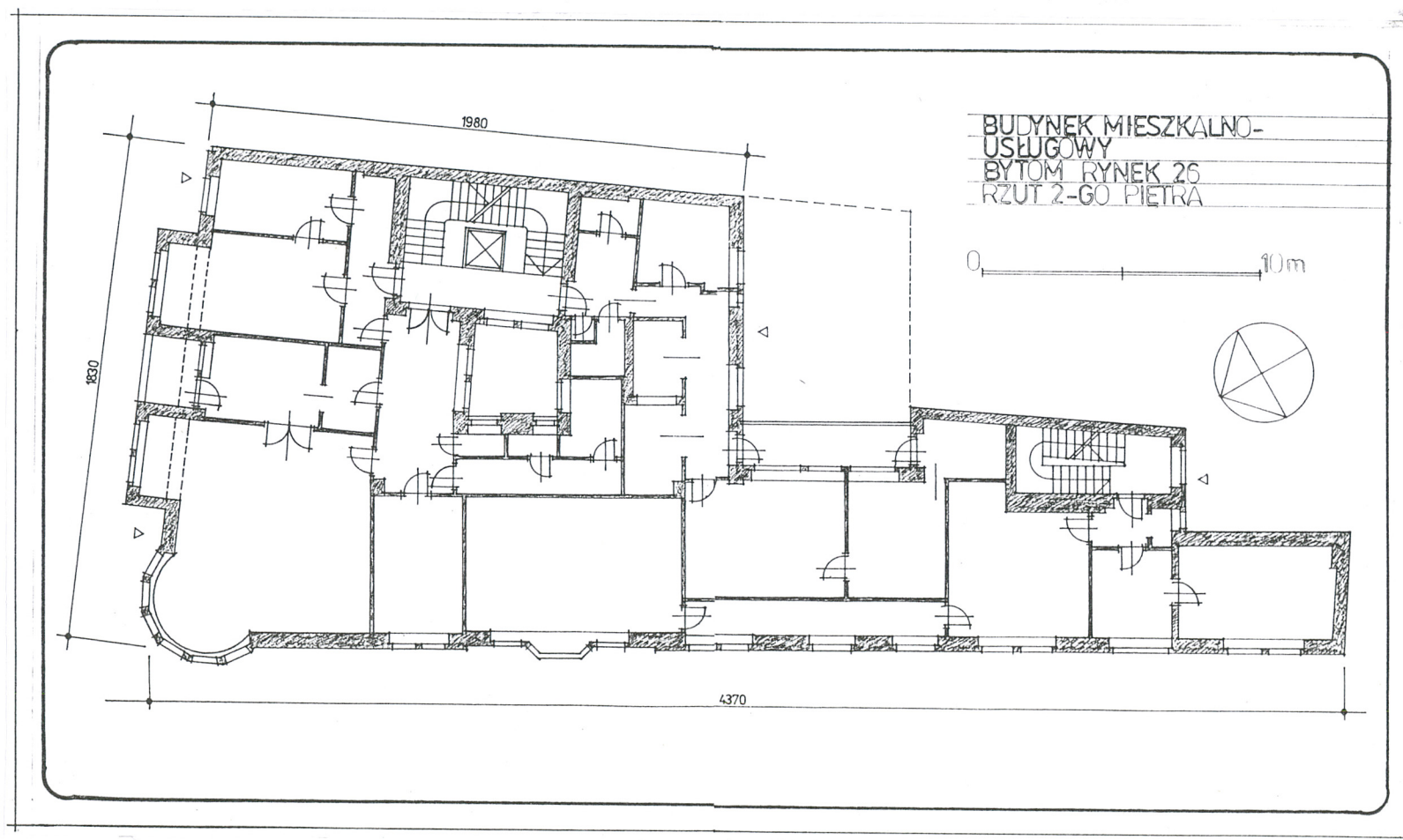
11. Obiekt

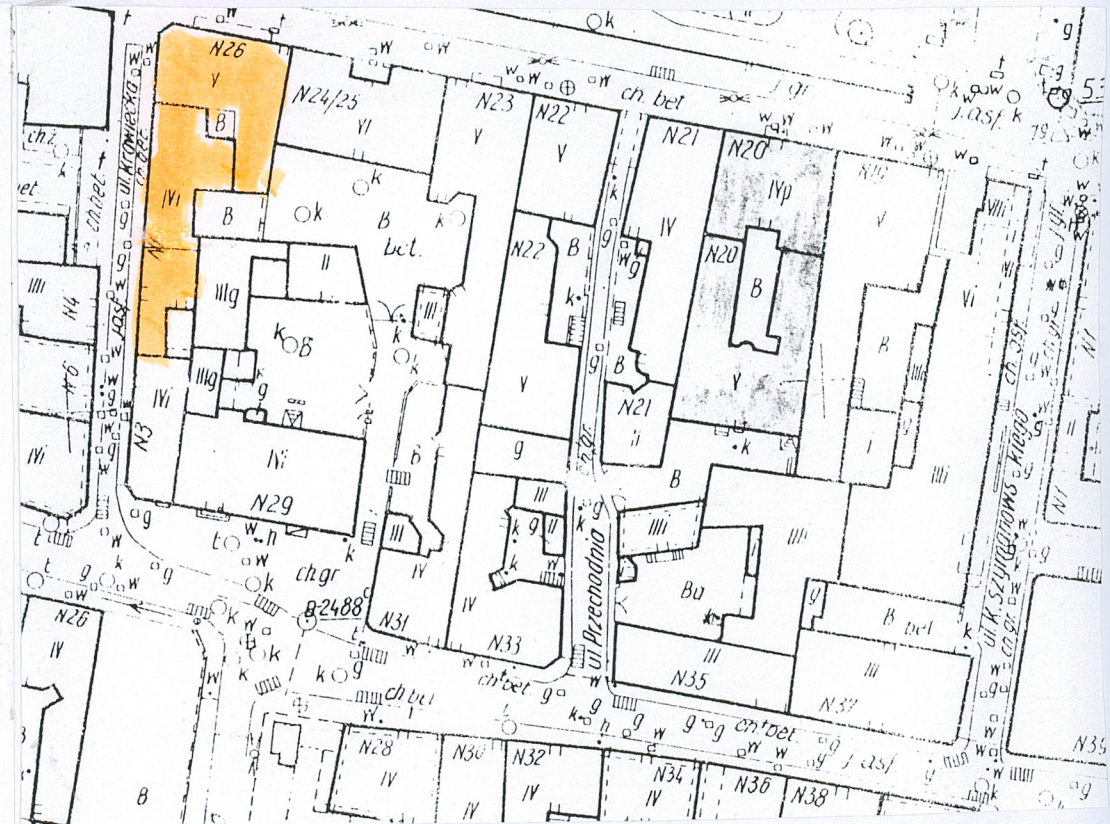
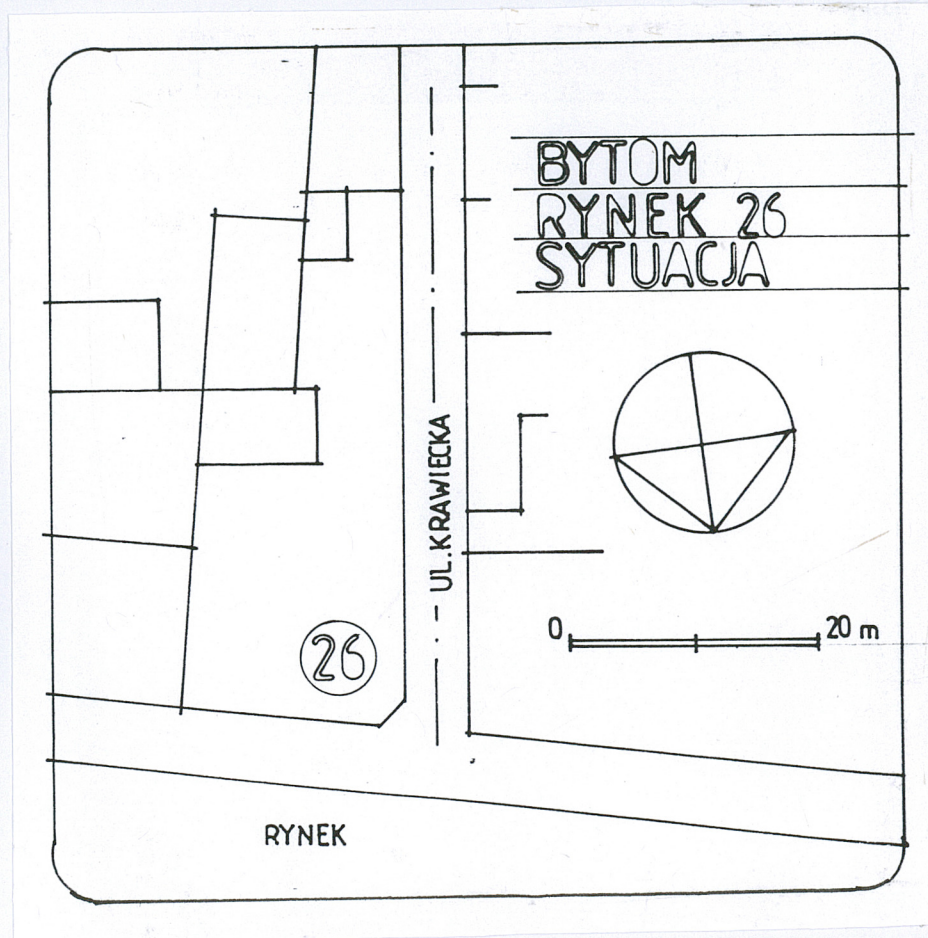
12. Zawartość wkładki

BYTOM - RYNEK 26

DOM MIESZKALNY

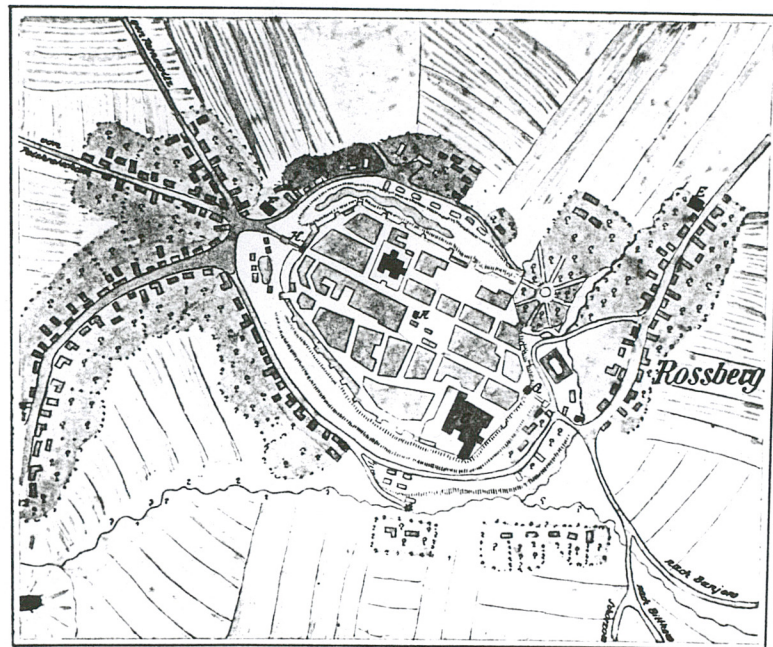
RZUT, SYTUACJA





8. Miejscowość	9. Obiekt	10. Zawartość wkładki
BYTOM - RYNEK 26	DOM MIESZKALNY	ARCHIWALIA

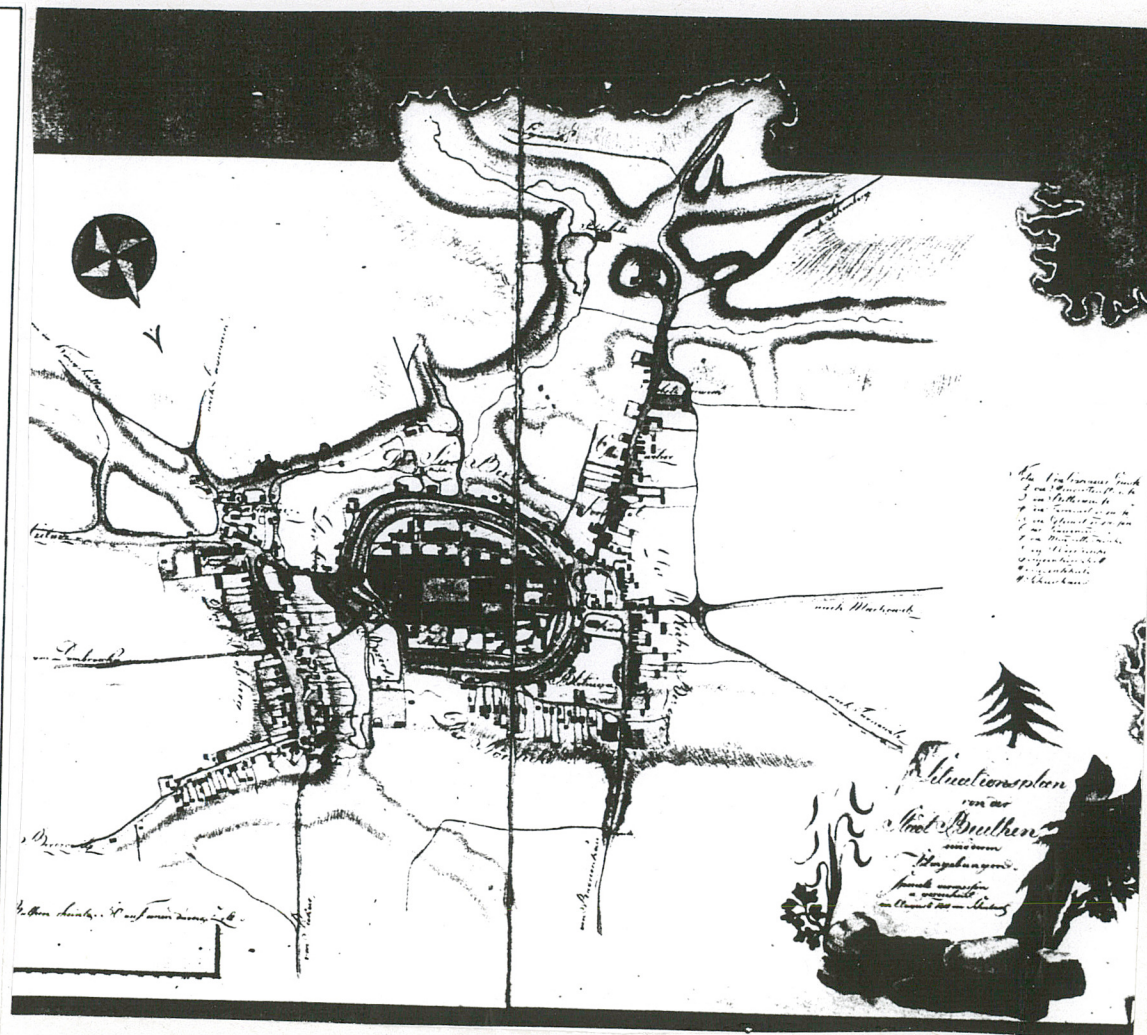
Stadtplan von Bentzen 1/2 ums Jahr 1700



A. - Rathaus B. - Stadt-Parr-Kirche
C. - Minoriten-Kloster D. - Propstei St. Margareth.
Kirche E. Stifts- u. Propsteikirche F. Dreifaltigkeits-
Kirche G. - Krakauer Tor H. Tarnowitzer Tor.

Original vermutlich entwerft von Aug. Jadenbeck Reichenbach

Kopiert 1911
Zd. Kireg. 4



PLANY RYNKU W BYTOMIU Z LAT:

- 1700
- 1811
- 1910 (przerys z 1925)

