

OŚRODEK DOKUMENTACJI  
ZABYTEKÓW w WARSZAWIE

KARTA EWIDENCYJNA ZABYTEKÓW  
ARCHITEKTURY I BUDOWNICTWA

A B C D E F G H I J K L L M N O P R S T U V W X Y Z

Nr

ŚLĄSKIE

1925

1. Obiekt

STARY KOŚCIÓŁ PARAFIALNY POD WEZWANIEM ŚWIĘTEGO BARTŁOMIEJA

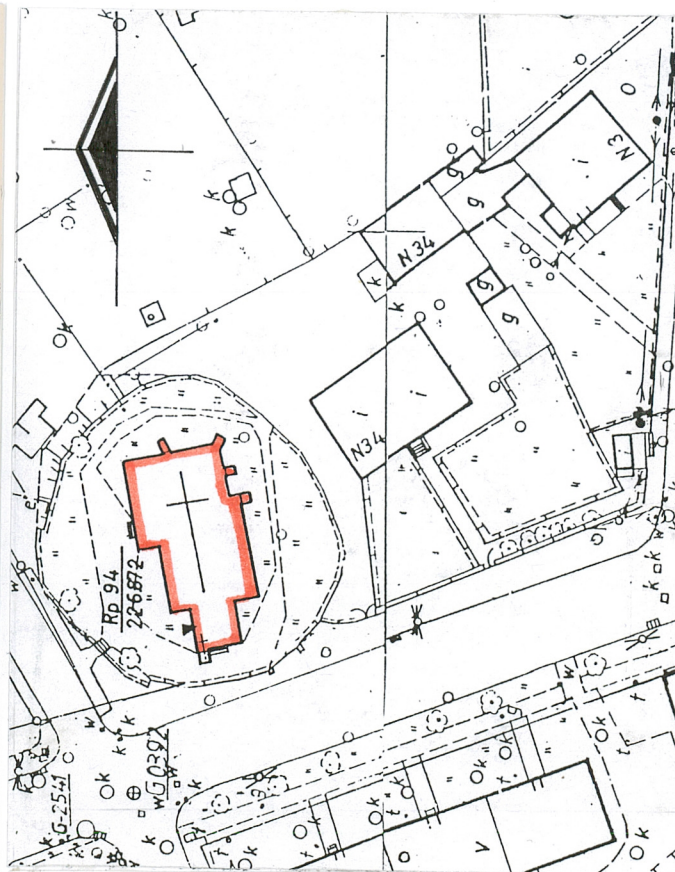
2. Czas powstania

XV wiek (?)

3. Miejscowość

GLIWICE  
SZOBISZOWICE

11. Zdjęcie rzut przekrój sytuacja orientacja



Adres

Gliwice  
ulica Toszecka nr 36  
nr hipoteczny KW [redacted]  
nr działki

5. Przynależność administracyjna  
województwo katowickie  
gmina Gliwice

6. Poprzednie nazwy miejscowości

Petersdorf, Sebieschowice

7. Przynależność administracyjna  
przed 1 VI 1975

Województwo katowickie  
powiat miasto wydzielone

8. Właściciel i jego adres

Parafia Rzymsko-katolicka  
pod wezwaniem  
świętego Bartłomieja w Gliwicach  
ul. Bernardyńska 19, Gliwice  
Diecezja Gliwicka

9. Użytkownik i jego adres

Parafia Rzymsko-katolicka  
pod wezwaniem  
świętego Bartłomieja w Gliwicach  
ul. Bernardyńska 19, Gliwice  
Diecezja Gliwicka

10. Rejestr zabytków

Nr

A/325/60

Data

10 marca 1960 roku

R/474/56 2 02.11.1956

A/147/06 2.10.04.2006

12. *Autorzy, historia obiektu, określenie stylu*

Kościół założony prawdopodobnie przez zakon rycerski templariuszy około 1232 roku. Wybudowany w stylu **gotyckim w okresie średniowiecza, prawdopodobnie w XV wieku** (przeprowadzone archeologiczne badania sondażowe nie pozwoliły na precyzyjne określenie czasu powstania kościoła).

Nawa i wieża pochodzą zapewne z XVII wieku, powstały prawdopodobnie po 1626 roku po zniszczeniach przez wojska Manswelda.

Do 1843 roku dookoła kościoła istniał cmentarz parafialny. Kościół pełnił rolę parafii do 1911 roku – do czasu powstania nowego, dużego kościoła w bezpośrednim sąsiedztwie, także pod wezwaniem świętego Bartłomieja autorstwa Ludwika Schneidera.

13. *Opis (sytuacja, materiał i konstrukcja, rzut, bryła, elewacje, wnętrze, wyposażenie, instalacje)*

**Lokalizacja** – kościół wolnostojący, orientowany, zlokalizowany przy ulicy Toszeckiej przy skrzyżowaniu z ulicą Floriańską, na terenie dawnej wsi Szobiszowice, obecnie dzielnicy Gliwic. Posadowiony na skarpie, otoczony masywnym kamiennie-cegłanym ogrodzeniem, z przyporami od zewnątrz. Pierwotnie od strony zachodniej prowadziła trzyprzęsłowa kamienna bramka, zwieńczona trójkątnym naczółkiem, zlikwidowana w wyniku poszerzenia drogi i zastąpiona kamiennym pełnym ogrodzeniem z bloków wapiennych.. Obecnie na teren kościoła prowadzą proste kilkustopniowe granitowe schody od strony północno-zachodniej oraz bramka od strony południowo-wschodniej z terenu sąsiedniej działki. Przy drzwiach do kościoła, po lewej stronie, kamienny krzyż z piaskowca z 1882 roku. Od strony wschodniej przy prezbiterium nagrobek z kamiennym krzyżem proboszcza Roba Matterna (1841-1895) otoczony niską kutą balustradą. Teren dookoła kościoła wyłożony betonowymi płytami. Na południe od kościoła nieco cofnięty od drogi znajduje się parterowy murowany budynek dawnego probostwa (obecnie w posiadaniu prywatnego właściciela), a za nim budynek siostr zakonnych świętej Jadwigi z ogrodem. Całość zabudowań otacza kamienne ogrodzenie.

**Konstrukcja, materiał** – kościół posadowiony na fundamencie z dużych bloków granitowych, przedzielonych zaprawą z drobnych kamieni i wapna układanym bezpośrednio na gruncie, ściany wybudowane z obciosanych bloków wapiennych, górna partia wieży wykonana w cegle. Obiekt nietynkowany, za wyjątkiem fragmentu ściany północnej przy bocznym wejściu do zakrystii, południowych przypór, ściany wschodniej obrzuconej szlichtą z zaprawy oraz tynkowanego szczytu w elewacji zachodniej. Wnętrze otynkowane.

**Stropy** – w prezbiterium sklepienia ceglane kolebkowo-krzyżowe z gurtami, w nawie strop płaski, drewniany, w zakrystii sklepienie kolebkowe, pod chórem strop drewniany belkowy, w kruchcie sklepienie krzyżowe, w przedsionku oraz przy wejściu na emporę - strop płaski, nad emporą strop płaski. W wieży stropy drewniane z desek na belkach drewnianych.

**Konstrukcja dachowa** – drewniana, nawa i prezbiterium przykryte jednym dachem dwuspadowym, w części nad prezbiterium przechodzącym w wielospadowy, konstrukcja płatwiowo-jętkowa, o jętce podpartej w środku płatwiami i słupami. Wieża przykryta dachem czterospadowym, empora z zakrystią przykryta dachem pulpitowym.

**Pokrycie dachowe** – gont.

**Posadzki** – w prezbiterium, nawie i przedsionku posadzka kamienna z prostokątnych płyt z piaskowca, w zakrystii wylewka betonowa, pod nią widoczna kostka granitowa, w kruchcie posadzka ceramiczna, w korytarzu przy emporze podłoga drewniana z desek, na chórze podłoga drewniana z desek.

**Schody** – schody zewnętrzne – jeden stopień betonowy przy głównym wejściu; schody wewnętrzne – *schody prowadzące na emporę* – drewniane, jednobiegowe, z zakrętem dolnym z drewnianą balustradą z pionowych szczeblin; *schody na chór* - jednobiegowe, z zakrętem, drewniane, z drewnianą balustradą z pionowych szczeblin; *schody na wieżę* - jednobiegowe, drabiniaste.

**Stolarka okienna** – w zakrystii okna niewielkie stalowe, krosnowe okienko ostrołuczne, jednodelne, trzypoziomowe, wypełnione w środkowej części białym szkłem, pozostałe części zasłonięte płatami blachy; w prezbiterium oraz nawie okna zamknięte łukiem pełnym, drewniane, krosnowe, dwudzielne, czteropoziomowe, z podziałem krzyżowym poszczególnych części szprosami, nadświetle podzielone promieniście; okno w korytarzu przy emporze oraz na emporze zamknięte łukiem pełnym lub odcinkowym, drewniane konstrukcji krosnowej, dwudzielne, czteropoziomowe; okna w wieży zamknięte łukiem pełnym lub odcinkowym, stalowe w stałych ramiakach, okna zamknięte łukiem pełnym wypełnione w środku stalową żaluzją, dokoła niej drobne kwatery wypełnione szkłem, okna zamknięte odcinkowo jednodelne, czteropoziomowe, podzielona szprosami na dwanaście kwater.

14. Kubatura  2000 m <sup>3</sup>	15. Powierzchnia użytkowa  425 m <sup>2</sup>	16. Przeznaczenie pierwotne  sakralne	17. Użytkowanie obecne  sakralne
Prace budowlane i konserwatorskie, ich przebieg i dokumentacja <ul style="list-style-type: none"> <li>• 1971 rok - stwierdzenie obecności fresków na ścianach</li> <li>• 1972 rok - prace sondażowe prowadzone przez mgr Zbigniewa Kielbasę             <ul style="list-style-type: none"> <li>• wykonanie sond zegarowych, odkrywek pasowych wzdłuż ściany wschodniej, północnej, południowej oraz na sklepieniu prezbiterium, ich zabezpieczenie i konserwacja. W czasie prac konserwatorskich zdemontowano boczne ołtarze</li> </ul> </li> <li>• 23 V - 30 VI 1973 roku - badania sondażowe pod kierunkiem mgr Haliny Wojciechowskiej, (konsultacja Jerzy Szydlowski i doc. dr inż. Franciszek Maurer), przeprowadzone w celu ustalenia czasu powstania budowli i stwierdzenia ewentualnych śladów osadnictwa prehistorycznego - założono cztery wykopy sondażowe: pierwszy i drugi wewnątrz kościoła (pierwszy pomiędzy balaskami i ołtarzem, drugi w prezbiterium przy ścianie zakrystii), trzeci i czwarty na zewnątrz kościoła (trzeci - pomiędzy ścianą zakrystii i prezbiterium a przyporą, czwarty przy wejściu do zakrystii). W wyniku badań natrafiono w pierwszym wykopie na pochówki w trumnie z końca XIX wieku, odnaleziono fragmenty ceramiki nowożytniej, w wykopach pozostałych odkryto fundamenty - stwierdzono jednolitość fundamentu zakrystii i prezbiterium, co świadczy o jednakowym czasie ich powstania. Odsłonięte fundamenty nie pozwoliły na dokładne sprecyzowanie czasu powstania kościoła. W wykopach natrafiono na nieliczne drobne fragmenty ceramiki nowożytniej, kilka gwoździ ćwieków żelaznych.. Śladów osadnictwa prehistorycznego nie stwierdzono.</li> <li>• przed 1994 rokiem – naprawa obróbek blacharskich, kotwienie ścian prezbiterium i zakrystii.</li> </ul>		19. Stan zachowania (fundamenty, ściany zewnętrzne, ściany wewnętrzne, sklepienia, stropy, konstrukcje dachowe, pokrycie dachu, wyposażenie i instalacje) <ul style="list-style-type: none"> <li>• zawilgocenie fundamentów po stronie północnej kościoła,</li> <li>• zarysowane sklepienie zakrystii, zarysowane nadproże portalu pomiędzy zakrystią a prezbiterium,</li> <li>• obiekt ankrowany, wewnątrz w ścianie zakrystii, na emporze zamontowane szklane próbki - czujniki,</li> <li>• zniszczone obróbki blacharskie dachu oraz przypór,</li> <li>• poważne uszkodzenia murowane ogrodzenia zewnętrznego,</li> <li>• osłabiona konstrukcja schodów biegnących na emporę,</li> <li>• nieszczelne pokrycie dachowe wieży, zawilgocona konstrukcja</li> </ul>	
		20. Najpilniejsze postulaty konserwatorskie <ul style="list-style-type: none"> <li>• Wykonanie ekspertyzy technicznej, która określi przyczyny spękań ścian, sklepień i nadproży, a po jej przeprowadzeniu właściwe zabezpieczenie.</li> <li>• Osuszenie zawilgoconych fundamentów.</li> <li>• Naprawa obróbek blacharskich. Przywrócenie ołtarzy bocznych.</li> <li>• Konserwacja kościoła (zalecane przeprojektowanie krat zewnętrznych w oknach, zmiana oświetlenia wnętrza, remont schodów prowadzących na emporę)</li> <li>• Zabezpieczenie, po przeprowadzeniu ekspertyzy, ogrodzenia kościoła.</li> </ul>	

21. Akta archiwalne (rodzaj akt, numery i miejsce przechowywania)

- mgr Zbigniew Kielbasa, *Prace poszukiwawczo-badawcze w kościele świętego Bartłomieja w Gliwicach*, październik 1971 roku (Archiwum Wojewódzkiego Konserwatora Zabytków w Katowicach - sygnatura 4663)
- mgr Zbigniew Kielbasa, *Sprawozdanie z przeprowadzonych prac konserwatorskich w kościele pod wezwaniem świętego Bartłomieja w Gliwicach* (Archiwum Wojewódzkiego Konserwatora Zabytków - sygnatura 4633)
- Zielona karta obiektu* (Archiwum Wojewódzkiego Konserwatora Zabytków w Katowicach)
- Karty wyposażenia obiektu (Archiwum Wojewódzkiego Konserwatora Zabytków w Katowicach)

22. Bibliografia

- Katalog Zabytków Sztuki w Polsce*, Warszawa 1966 rok, tom VI
- H. Wojciechowska, *Badania sondażowe w starym kościele świętego Bartłomieja w Gliwicach* [w:] *Zeszyty Gliwickie* nr 11, 1974 rok. Wyd. Towarzystwo Przyjaciół Gliwic
- Historia Gliwic*. Praca zbiorowa pod redakcją J. Drabiny. Wyd. Muzeum w Gliwicach, rozdział *Budowle Franciszka Maurera*, 1995 rok
- H. Lutsch, *Verzeichnis der Kunstdenkmaler der Provinz Schlesien IV Der Reg-Bezirk Oppeln*, Breslau 1894 rok

23. Źródła ikonograficzne i fotografia (rodzaj, miejsce przechowywania, sygnatury)

- Archiwum Państwowe w Gliwicach
- Muzeum Miejskie w Gliwicach
- Archiwum Parafii świętego Bartłomieja w Gliwicach
- Archiwum WKZ w Katowicach

24. Uwagi różne

25. Opracował

tekst	mgr inż. arch. Hanna Wiak-Marzec	listopad 1998 roku
plany, rysunki	mgr inż. arch. Hanna Wiak-Marzec	listopad 1998 roku
zdjęcia, fotografie	mgr inż. arch. Hanna Wiak-Marzec	listopad 1998 roku
miejsca przechowywania negatywów	zbiory prywatne	

Karta po wypełnieniu podlega ochronie na podstawie przepisu prawa autorskiego.

26. Adnotacje o inspekcjach, informacje o zmianach (daty, imiona i nazwiska wypełniających)

27. Załączniki

1. <i>Miejscowość</i> <b>GLIWICE</b>	2. <i>Obiekt</i> <b>STARY KOŚCIÓŁ PARAFIALNY POD WEZWANIEM ŚWIĘTEGO BARTŁOMIEJA</b>	3. <i>Zawartość wkładki</i> Ciąg dalszy punktu 13 - opis obiektu
---	--	---

**Stolarka drzwiowa** – drzwi zewnętrzne - drzwi główne - dwuskrzydłowe, drewniane, prostokątne z nadświetlem zamkniętym lukiem pełnym, konstrukcja skrzydeł ramowo-płycinowa, drzwi pełne, dekorowane płycinami ostrołuczowymi, kwadratowymi oraz rautami, dekoracyjna listwa przymykowa, profilowane ślemię, skrzydła drzwiowe na zawiasach czopowych, zachowany stary zamek, klamka; drzwi do przedsionka (strona północna) – jednoskrzydłowe, drewniane, zamknięte lukiem pełnym, konstrukcji ramowej wypełnionej klepkami, pełne, na zawiasach czopowych drzwi wewnętrzne - drzwi z kruchty do nawy dwuskrzydłowe, drewniane, z odrzwiami, zamknięte lukiem pełnym, konstrukcji ramowo-płycinowej, pełne, na zawiasach z hakiem, stary zamek i klamka, od strony nawy zabezpieczone dekoracyjną kutą kratą; drzwi z zakrystii do prezbiterium – gotyckie, zamknięte lukiem pełnym, z grubej blachy, na drewnianej konstrukcji, złożonej z dwóch poziomych i pionowego zastrzału, obite z od strony zewnętrznej i wewnętrznej płatami blachy, nabijanej ćwiekami, od strony prezbiterium okute krzyżującymi się pasami blachy, zawiasy z hakiem, zachowany stary zamek zewnętrzny, klamki; drzwi do zakrystii z przedsionka – jednoskrzydłowe, drewniane, prostokątne, konstrukcji deskowo-spagowej, pierzone od strony zakrystii klepkami, pełne na zawiasach pasowych, zachowany stary zamek, klamka; drzwi na emporę – jednoskrzydłowe, drewniane, prostokątne, konstrukcji deskowo-spagowej, pierzone klepkami, pełne, na zawiasach pasowych; drzwi na chór – jednoskrzydłowe, prostokątne, drewniane, ramowo-płycinowe, pełne na zawiasach czopowych; drzwi na wieżę – jednoskrzydłowe, zamknięte lukiem pełnym stalowe, pełne na zawiasach pasowych

**Rzut** - kościół na planie prostokąta, prezbiterium zbliżone do kwadratu, nawa prostokątna wydłużona, szersza od prezbiterium, od strony północnej przylega do prezbiterium prostokątna zakrystia z emporą na piętrze, poprzedzona kwadratowym przedsionkiem z wejściem bocznym do kościoła. W przedsionku zabiegowa klatka schodowa prowadząca na emporę. Od strony zachodniej kościoła kwadratowa wieża z kruchtą. Po zachodniej i północnej stronie nawy chór muzyczny (w kształcie litery „L”), wsparty na dwóch drewnianych filarach po bokach wejścia oraz trzecim, ustawionym po północnej stronie nawy. Filary drewniane, w przekroju kwadratowe, z bazami i głowicami. Po stropem chóru po zachodnio-północnej stronie schody na chór. Pod nimi zamykany niewielki składzik.

**Wnętrze** – kościół jednonawowy, prezbiterium zamknięte prostokątnie otwarte do nawy tęczą o luku pełnym, o poziomie posadzki podniesionym o jeden stopień w stosunku do nawy, wydzielone stalową balustradą (w miejscu dawnych balasek), nad zakrystią empora otwarta do prezbiterium lukowo zamkniętymi przeźrocami. Po stronie zachodniej nawy oraz północnej chór muzyczny Parapet chóru prosty. Balustrada pełna podzielona na prostokątne przesła. Filary oraz balustrada pokryta marmoryzacją. Całe wnętrze kościoła tynkowane. W prezbiterium, na sklepieniu, na ścianach bocznych oraz na ścianie tęczowej - freski. (Ściana północna - nieregularny kształt malowideł – prawdopodobnie fałdy szat, ściana wschodnia – nieregularny płat polichromii przedstawiający prawdopodobnie scenę figuralną, na luku tęczowym zachowane fragmenty dwóch owali z wkomponowanymi kłęzącymi postaciami, w jednym z nich twarz kobieca *en face* z koroną na głowie i rękami złożonymi do modlitwy, na sklepieniu genealogia Matki Boskiej. W lunetach i w polach sklepienia po trzy postacie królów żydowskich, popiersia połączone wicią roślinną. (22 postacie).

**Wypożazenie** - freski na ścianach i sklepieniu prezbiterium na ścianie tęczowej, ołtarz główny (barokowy z XVII wieku) z rzeźbami świętych Piotra i Pawła, z obrazem Matki Boskiej z Dzieciątkiem z XIX wieku, obrazy z nastawy ołtarzy bocznych z połowy XIX wieku (świętego Mikołaja oraz Matki Boskiej Różańcowej), ambona z XVIII wieku, szafka na oleje z XVII wieku, kropielnica z XVII wieku, chrzcielnica z XVIII/XIX wieku, rzeźba świętego Jana Nepomucena na wejściu do zakrystii z XVIII wieku, świeczniki, krucyfiksy, konfesjonał z XVIII wieku, stacje Męki Pańskiej z XVIII/XIX wieku

**Bryła** – zwarta, kościół jednowieżowy z wieżą usytuowaną na osi w fasadzie. Wieża w górnej części ceglana z blankami maskującymi czterospadowy dach. Prezbiterium oraz nawa kryta jednym dachem dwuspadowym, przechodzącym w wielospadowy nad prezbiterium. Nawa od strony południowej przy prezbiterium oraz prezbiterium od strony wschodniej i południowej – oszkarpowane, Od strony wschodniej przypory uskokowe.

**Elewacja zachodnia** – fasada – jednoosiowa. Na osi wieża zwieńczona blankami. Po środku wejście w lukowo zamkniętym kamiennym portalu w opasce z tynku. Wieża trzypoziomowa z blankami w górze. Wieża do około 2/3 wysokości wykonana z kamienia, wapiennego powyżej z cegły. Nad wejściem dwa poziomy otworów okiennych. Otwory okienne – na niższym poziomie okno zamknięte odcinkowo obrobione w cegle, górne zamknięte lukiem pełnym.

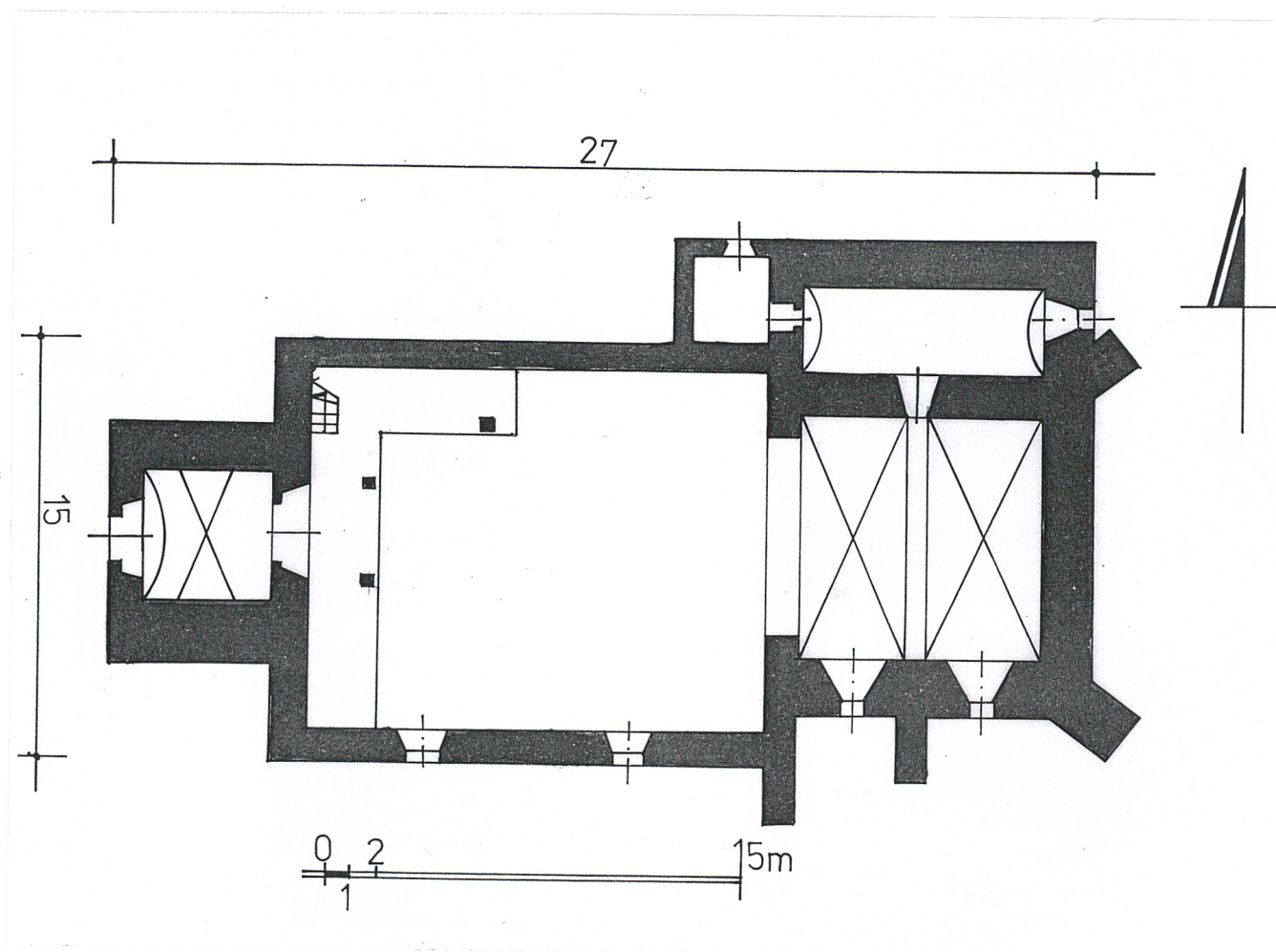
**Elewacja północna** – trzyosiowa (jedna oś empory, jedna oś wejścia, jedna oś wieży). Wysunięta do przodu ściana zakrystii z emporą - kamienna, w części wejściowej wtórnie otynkowana. tynkiem gładkim. W głębi masyw wieży z dwoma poziomami otworów okiennych (otwory rozwiązane jak w fasadzie). Wieża jak w fasadzie – w dolnej części kamienna, w górnej ceglana, z blankami.

**Elewacja południowa** - pięcioosiowa (jedna oś wieży, dwie osie nawy, dwie osie prezbiterium). W narożu nawy oraz przy prezbiterium przypory. Przypory za wyjątkiem narożnej prezbiterium otynkowane. Ściana nawy pod oknami nieco szersza tworząc cokół z okapem. W oknach stalowe współczesne kraty. W głębi od strony zachodniej masyw wieży. W wieży na drugim poziomie otwór okienny jak w fasadzie, poniżej otwór okienny zamurowany.

**Elewacja wschodnia** - dwuosiowa (jedna oś prezbiterium – otwór okienny w głębokiej ostrołucznej wnęcie, obecnie zamurowany; druga oś zakrystii – niewielki ostrołuczny otwór w głębokiej wnęcie, powyżej odcinkowo zamknięty otwór okienny empory. Elewacja wykonana w kamieniu, obrzucona szlichtą. Po bokach prezbiterium - w narożu południowym oraz po stronie prawej okna dwie uskokowe przypory. Okap dachu prezbiterium mocno wysunięty wsparty na drewnianych zastrzałach. Od strony północnej dach prezbiterium przechodzi w dach empory i zakrystii, zmieniając nieco kąt nachylenia.

**Instalacje** – elektryczna, odgromowa.

Kartę założyła mgr inż. arch. Hanna Wiak-Marzec listopad 1998 roku



1. Miejscowość  
GLIWICE

2. Obiekt  
STARY KOŚCIÓŁ PARAFIALNY P.W. ŚWIĘTEGO BARTŁOMIEJA

3. Zawartość wkładki  
DOKUMENTACJA FOTOGRAFICZNA



1. WIDOK OD STRONY PÓLNOCNO-ZACHODNIEJ
2. WIDOK OD STRONY POŁUDNIOWO-ZACHODNIEJ
3. WIDOK OD WSCHODU



4. ELEWACJA PÓLNOCNA



5. WIDOK OD POŁUDNIOWEGO - WSCHODU



6. FRAGMENT ŚCIANY POŁUDNIOWEJ



7. FRAGMENT ŚCIANY PÓLNOCNEJ

1. Miejscowość  
GLIWICE

2. Obiekt  
STARY KOŚCIÓŁ PARAFIALNY P.W. ŚWIĘTEGO BARTŁOMIEJA

3. Zawartość wkładki  
DOKUMENTACJA FOTOGRAFICZNA



8. WIEŻA – WIDOK OD PÓŁNOCY



9. WIEŻA – WIDOK OD POŁUDNIA



10. WIEŻA – WIDOK OD ZACHODU



11. GŁÓWNE DRZWI WEJŚCIOWE



12. KAMIENNY KRZYŻ PRZY WEJŚCIU

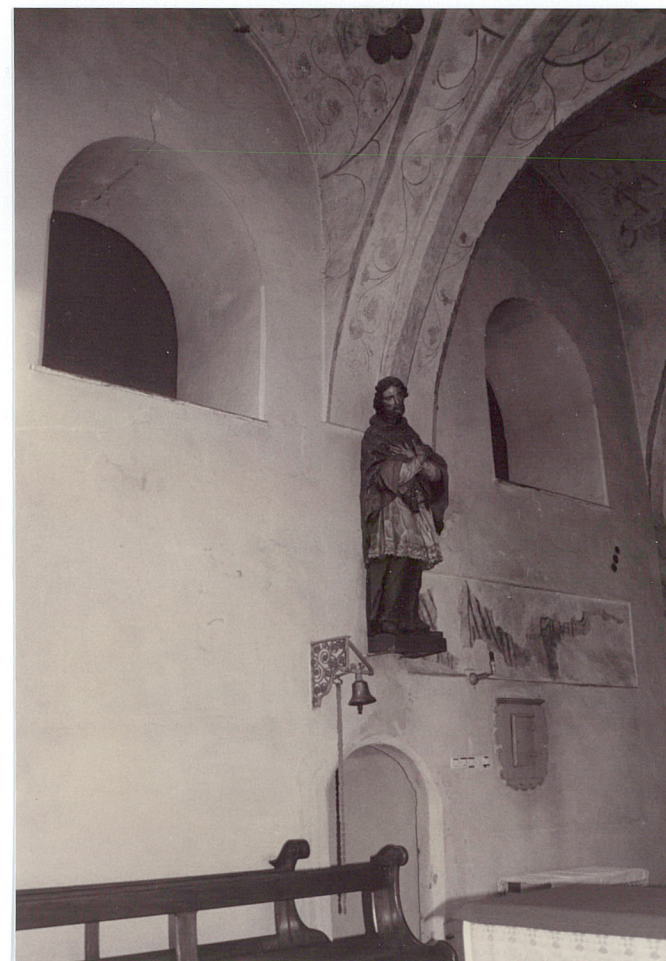


13. FRAGMENT OGRODZENIA

1. Miejscowość  
GLIWICE

2. Obiekt  
STARY KOŚCIÓŁ PARAFIALNY P.W. ŚWIĘTEGO BARTŁOMIEJA

3. Zawartość wkładki  
DOKUMENTACJA FOTOGRAFICZNA



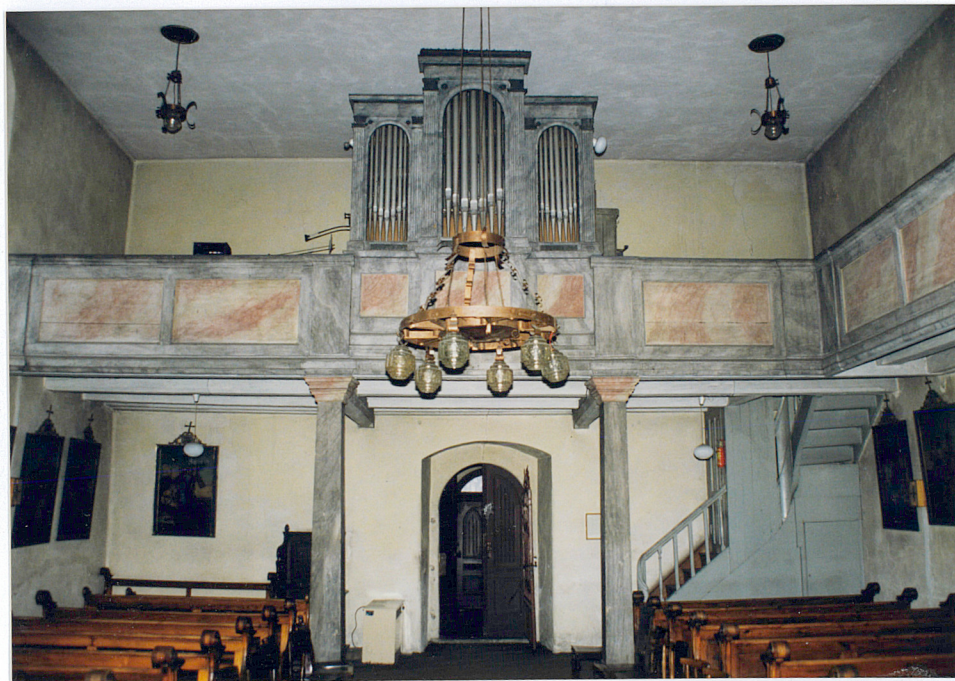
14. WIDOK W KIERUNKU PREZBITERIUM

15. WIDOK W KIERUNKU CHÓRU

16. ŚCIANA POMIĘDZY PREZBITERIUM A ZAKRYSIĄ



17. WIDOK W KIERUNKU PREZBITERIUM



18. WIDOK W KIERUNKU CHÓRU



19. OLTARZ GŁÓWNY

1. Miejscowość  
GLIWICE

2. Obiekt  
STARY KOŚCIÓŁ PARAFIALNY P.W. ŚWIĘTEGO BARTŁOMIEJA

3. Zawartość wkładki  
DOKUMENTACJA FOTOGRAFICZNA



19. WNEȦRZE ZAKRYSTII



20. OKNO ZAKRYSTII



21. WNĘKA W ŚCIANIE WSCH. PREZBITERIUM



22. FRESKI NA SKLEPIENIU PREZBITERIUM



23 FRESKI NA ŚCIANIE PÓŁNOCNEJ PREZBITERIUM



24. FRAGMENTY FRESKU NA ŚCIANIE TĘCZOWEJ

1. Miejscowość  
**GLIWICE**

2. Obiekt  
**STARY KOŚCIÓŁ PARAFIALNY P.W. ŚWIĘTEGO BARTŁOMIEJA**

3. Zawartość wkładki  
DOKUMENTACJA FOTOGRAFICZNA



25 OBRAZ Z OLTARZA BOCZNEGO - LEWEGO



26 OBRAZ Z OLTARZA BOCZNEGO - PRAWEGO



27. CHRZCIELNICA I PASCHAŁ



28. STROP CHÓRU



29. SKLEPIENIE KRUCHTY



30. BELKA POD CHÓREM



31. ŁAWKI W NAWIE

1. *Miejscowość*  
GLIWICE

2. *Obiekt*  
STARY KOŚCIÓŁ PARAFIALNY P.W. ŚWIĘTEGO BARTŁOMEJA

2. *Zawartość wkładki*  
DOKUMENTACJA FOTOGRAFICZNA



32. SCHODY NA EMPORĘ



33. SCHODY NA CHÓR



34. SCHODY NA CHÓR – WIDOK Z GÓRY

36. DRZWI DO ZAKRYSTII – WIDOK OD STRONY ZAKRYSTII



35. DRZWI DO ZAKRYSTII – WIDOK OD STRONY PREZBITERIUM

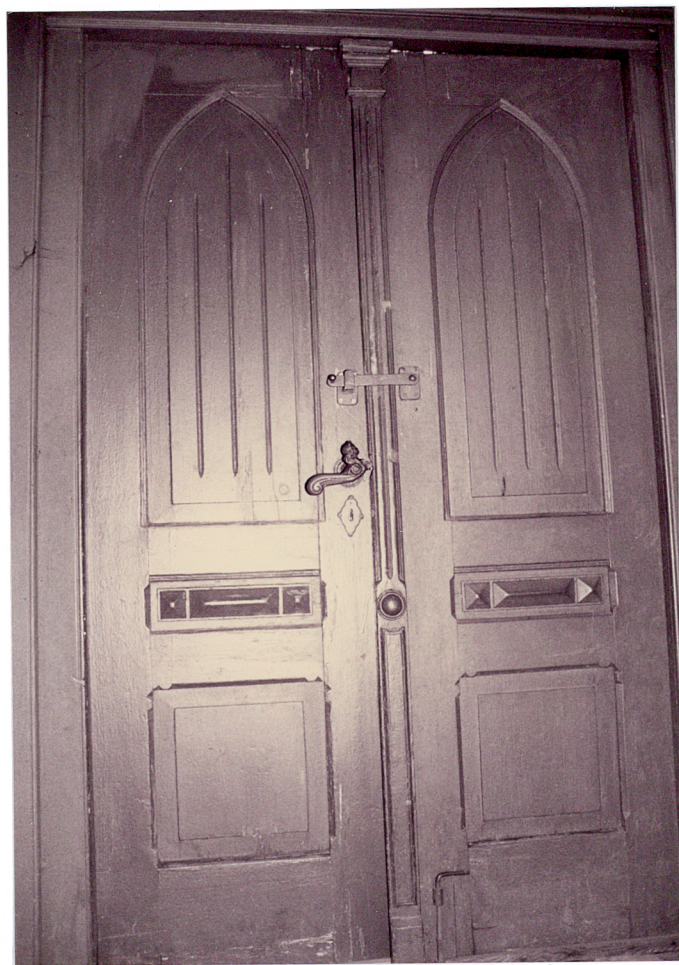


37. DRZWI DO PREZBITERIUM – DEKORACYJNA KLAMKA

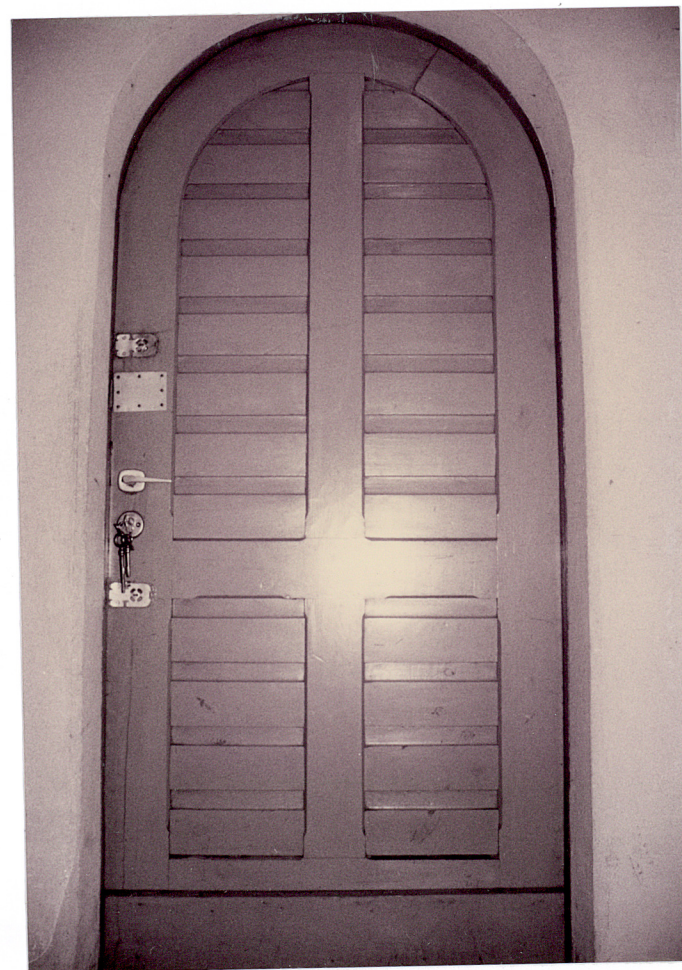
1. Miejscowość  
GLIWICE

1. Obiekt  
STARY KOŚCIÓŁ PARAFIALNY P.W. ŚWIĘTEGO BARTŁOMIEJA

1. Zawartość wkładki  
DOKUMENTACJA FOTOGRAFICZNA



38. DRZWI GŁÓWNE- WIDOK OD WEWNĄTRZ



39. DRZWI BOCZNE – WIDOK OD WEWNĄTRZ



39. DRZWI Z KRUCHTY DO NAWY



40. DRZWI Z PRZEDSIONKA DO ZAKRYSTII



41. DEKORACYJNA KLAMKA

1 Miejscowość  
GLIWICE

1 Obiekt  
STARY KOŚCIÓŁ PARAFIALNY P.W. ŚWIĘTEGO BARTŁOMIEJA

1 Zawartość wkładki  
DOKUMENTACJA FOTOGRAFICZNA



43. WIEŻBA DACHOWA  
44. FRAGMENT KONSTRUKCJI WIEŻY  
45. FRAGMENT KONSTRUKCJI WIEŻY





46. WIDOK OD PÓŁNOCNEGO – ZACHODU



47. WIDOK OD WSCHODU



48. DAWNA PLEBANIA

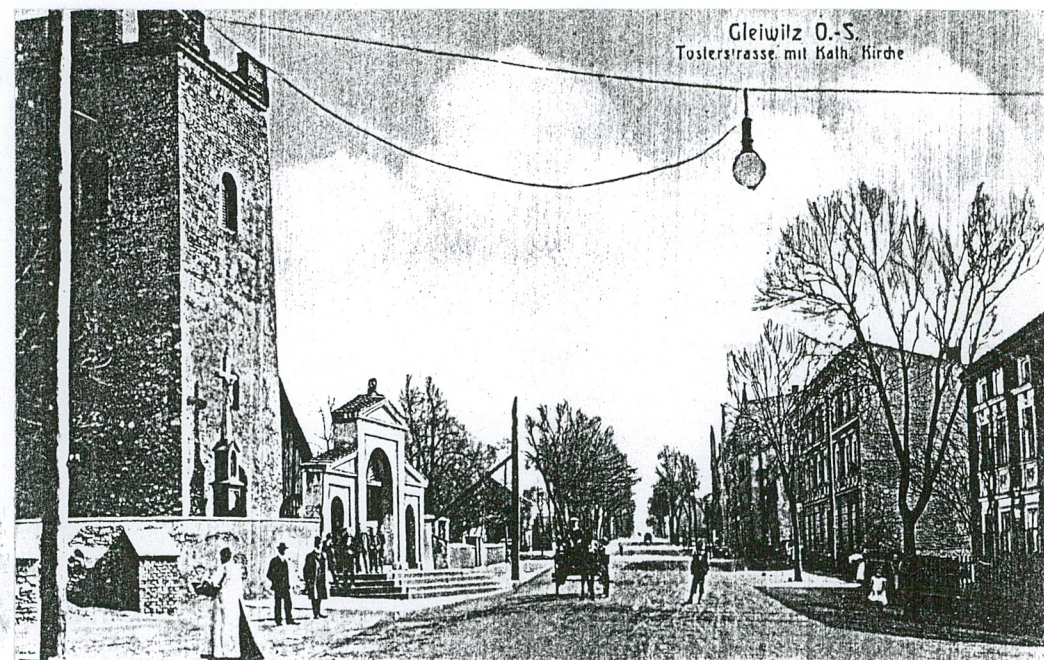
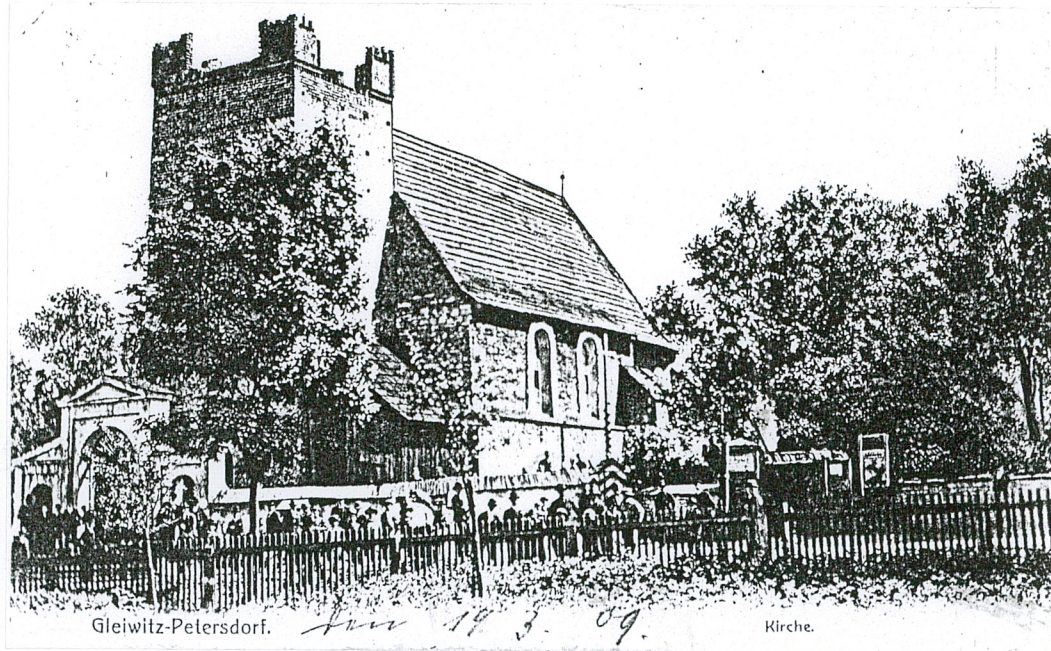


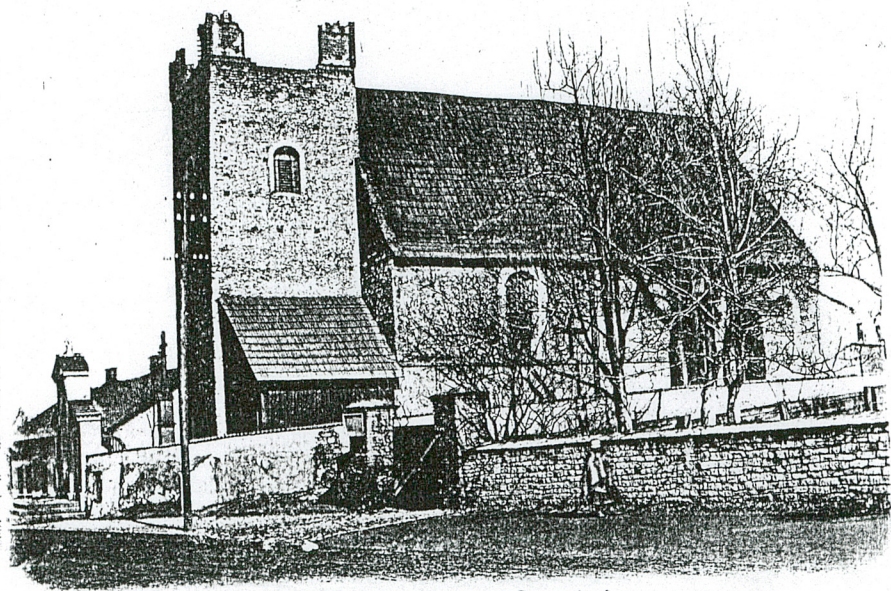
49. DAWNE ZABUDOWANIA KOŚCIELNE – WIDOK OD WSCHODU

1. Miejscowość  
GLIWICE

2. Obiekt  
STARY KOŚCIÓŁ PARAFIALNY P.W. ŚWIĘTEGO BARTŁOMIEJA

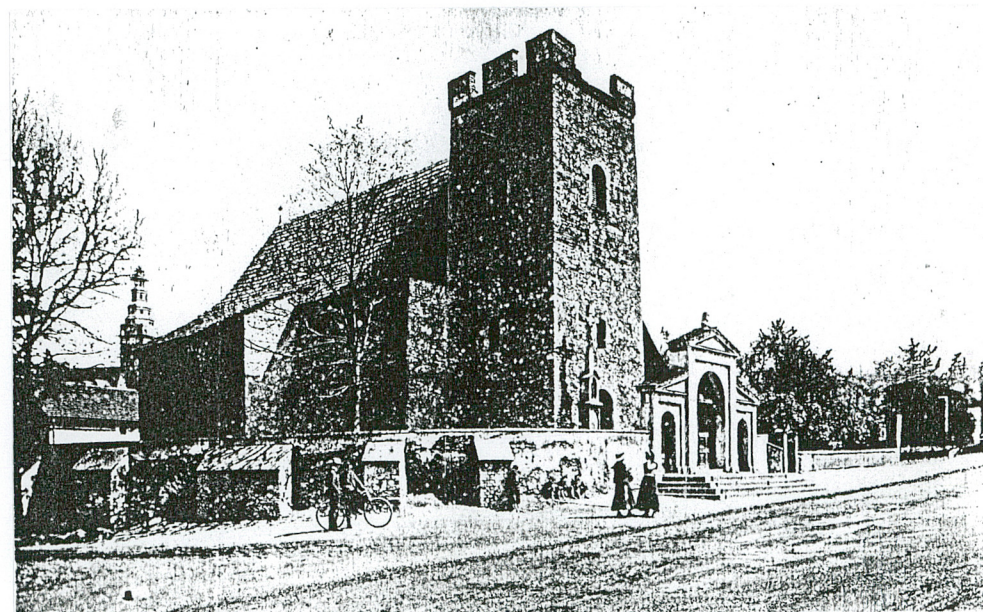
3. Zawartość wkładki  
IKONOGRAFIA





Gleiwitz

Kathol. Kirche im Stadtheil Petersdorf



PETERSDORF-GLEIWITZ.

Alte kath. Kirche.