

KARTA EWIDENCYJNA ZABYTEKÓW ARCHITEKTURY I BUDOWNICTWA

Nr

1919

1. Obiekt

BUDYNEK ZAKŁADÓW CHEMICZNYCH RÜTGERSA

2. Czas powstania

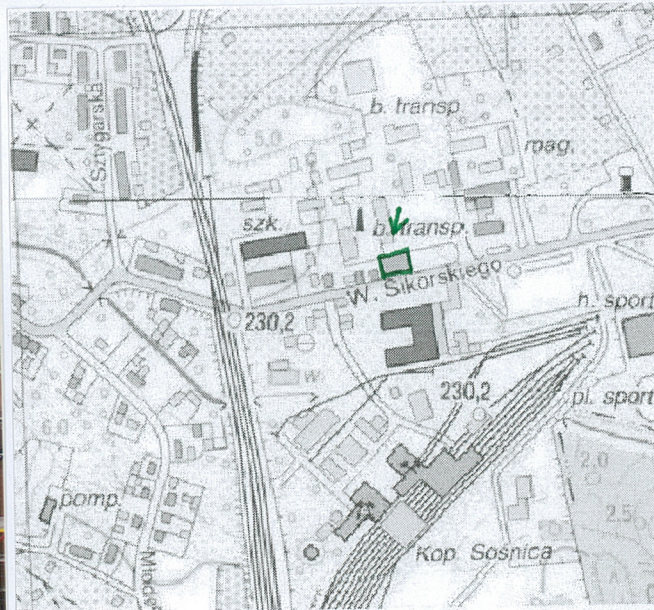
ok. 1895-1900

3. Miejscowość

GLIWICE

SOSNICA

11. Zdjęcia, rzut, sytuacja, orientacja



Orientacja 1:7000

4. Adres

ul. Sikorskiego 103
44-103 Gliwice

nr ewidencyjny działki: 15/3

nr księgi wieczystej: KW [REDACTED]

5. Przynależność administracyjna

województwo: śląskie

powiat: grodzki Gliwice

gmina: Gliwice

6. Poprzednie nazwy miejscowości

Sosnitza, Gleiwitz-Oehringen

7. Przynależność administracyjna przed 01.01.1999

województwo: katowickie

gmina: Gliwice

8. Właściciel i jego adres

FIJAŁKOWSKI

ul. Żorska 75

44-203 Rybnik

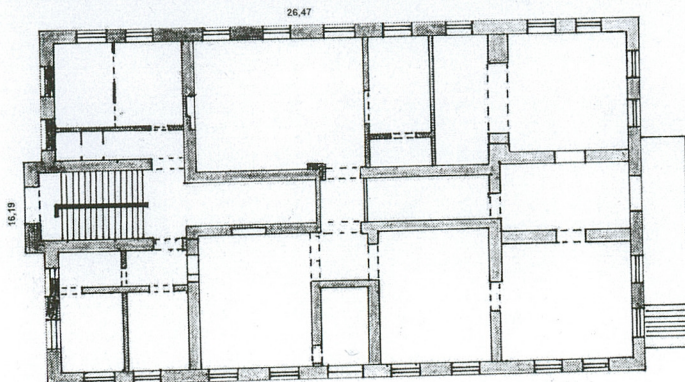
9. Użytkownik i jego adres

FIJAŁKOWSKI

ul. Żorska 75

44-203 Rybnik

10. Rejestr zabytków



skala 1:50

12. Autorzy, historia obiektu, określenie stylu

Akta archiwalne dotyczące budynku nie zachowały się. Z zachowanych materiałów kartograficznych wynika, że budynek był częścią zlokalizowanej w Sośnicy filii zakładów chemicznych „Rütgers Werke” z Wielkich Hajduk (ob. Chorzów), zajmujących się przetwarzaniem węgla kamiennego. Filia fabryki powstała po roku 1894, kiedy poprawiono i utwardzono drogę łączącą Sośnicę z Zabrzem.

Budynek nawiązuje do budowli reprezentacyjnych (ratusze) holenderskich, niemieckich i francuskich XVII w., gdzie często stosowano na fasadach nie będących ścianami szczytowymi ryzality zwieńczone szczytami (w tym wypadku pseudoryzality). Budynek pełnił pierwotnie funkcję budynku administracyjnego, co wyraźnie wynika z analizy jego rzutu (przed przebudową w II poł. XX w.). Właściciel przypuszczalnie chciał wyróżnić go z zespołu otaczającej zabudowy, zapewne dlatego zaakceptował projekt nawiązujący do francuskiego renesansu, obecnego w niektórych budowlach dość długo.

W 1924 roku zabudowania fabryczne z powodu wygaśnięcia licencji na dalszą produkcję przejęła posiadająca siedzibę po drugiej stronie drogi Gliwice-Zabrze kopalnia „Oehringen” (późniejsza Sośnica). Nie wiadomo, jaka była początkowo funkcja budynku, prawdopodobnie około 1950 roku zlokalizowano w nim zakładową przychodnię lekarską, istniejącą do 1987 roku. W czasie działania przychodni wnętrza zostały niemal całkowicie przerobione, nie zachowały się (oprócz klatki schodowej) żadne elementy pierwotnego wyposażenia. Po opuszczeniu budynku przez przychodnię był on systematycznie dewastowany i rabowany z wyposażenia i wszelkich instalacji. Po nabyciu budynku przez firmę „Fijałkowski” nowy właściciel rozpoczął trwający obecnie remont.

13. Opis (sytuacja, materiał i konstrukcja, rzut, bryła, elewacje, wnętrza, wyposażenie, instalacje)

Sytuacja: budynek wolnostojący, fasada od strony ulicy Sikorskiego; po przeciwnej stronie ulicy pozostałości zabudowań dawnego Pola Wschód KWK "Sośnica" (m. in. cechownia); ogrodzenie prowizoryczne z siatki.

Materiał, konstrukcja, technika: *ściany:* murowane z cegły klinkierowej z zewnątrz; *sklepienia i stropy:* drewniane, w piwnicach ceramiczne (Kleina); *więźba dachowa:* drewniana, płatwiowo-kleszczowa; *pokrycie dachu:* papa (docelowo: blacha); *posadzki, podłogi:* drewniane; *schody:* zewnętrzne: murowane, jednobiegowe (wtórne); wewnętrzne: drewniane na konstrukcji stalowej, dwubiegowe ze spocznikiem; *otwory:* okna prostokątne zwieńczone łukiem odcinkowym, w trzeciej kondygnacji w fasadzie (wzdłuż balkonu zajmującego przestrzeń pomiędzy ryzalitami) i w elewacji tylnej prostokątne; w połaciach dachowych niewielkie lukarny; w elewacji pd i pn wejścia do budynku prostokątne, zwieńczone łukiem odcinkowym.

Rzut:

budynek na rzucie prostokąta, trzytraktowy.

Bryła:

zwarta, dwukondygnacyjna z użytkowym poddaszem (funkcja mieszkalna); budynek w całości podpiwniczony; ryzalit w elewacji pd; dach mansardowy.

Elewacje:

Dziewięcioosiową fasadę ujmują na osiach zewnętrznych dwa identyczne pseudoryzality (każdy dwuosiowy), zwieńczone wysokimi trójkątnymi szczytami; na osi środkowej w 1. kondygnacji okno ujęte dekoracją ceglana w formie krenelażu ponad oknem i podwójną kształtką podkreślającą jego odmienny charakter (było to pierwotne wejście od strony fasady); elewacja tylna symetryczna, ukształtowana identycznie, jak fasada z wyjątkiem okna na osi centralnej; kondygnacja ta ozdobiona jest poziomymi pasami z cegły w ciemniejszym odcieniu; zwieńczenie 2. kondygnacji stanowi pas geometrycznej dekoracji ułożonej z cegły w tym samym odcieniu, co pasy 1. kondygnacji; elewacje boczne pięcioosiowe z ryzalitem na osi środkowej w elewacji zach. i pseudoryzalitem w elewacji wsch., w których w części parterowej znajdują się wejścia do budynku, a ponad nimi po dwa okna na każdej kondygnacji – w elewacji zach. doświetlające klatkę schodową, w elewacji wsch. doświetlające pokoje 2. i 3. kondygnacji; ryzality na elewacjach bocznych także zwieńczone trójkątnymi szczytami, które ozdobione są ceglana dekoracją w formie uskoków; pseudoryzality i osie pomiędzy nimi oddzielają ceglane lizeny biegnące spod gzymsu przez dwie kondygnacje i cokół, który przepruty jest wysoko wyniesionymi oknami piwnic; trójkątne szczyty biegnące po linii zabudowy całego budynku posiadają odrębne dwuspadowe strome dachy; nad całym budynkiem dach mansardowy z czterema lukarnami w elewacjach bocznych (po dwie w każdej).

Wnętrze:

na każdej kondygnacji po obu stronach długiego korytarza znajdują się pokoje; na 2. kondygnacji widoczne pierwotne ukształtowanie wejścia z klatki schodowej do korytarza (później zamurowane i oddzielone wtórnymi małymi drzwiami, po których został ślad w murze); na 3. kondygnacji od strony fasady znajduje się balkon; w pomieszczeniach 3. kondygnacji leżą zachowane fragmenty kutej dekoracji dachu (sterczyna) i balkonu (balustrada).

Wyposażenie:

nie zachowało się.

Instalacje: brak.

| | | | |
|--|---------------------------|---|--------------------------------------|
| 14. Kubatura | 15. Powierzchnia użytkowa | 16. Przeznaczenie pierwotne | 17. Użytkowanie obecne |
| 6729,5 m ³ | 1252,3 m ² | budynek administracyjny | nie użytkowany, w trakcie remontu |
| 18. Prace budowlane i konserwatorskie, ich przebieg i dokumentacja (po 1945 r.) - 1950-1987: wnętrza w trakcie użytkowania niemal całkowicie przekształcone poprzez dowolne przebijanie otworów drzwiowych oraz zmiany kształtu istniejących, burzenie ścian działowych i budowę nowych, malowanie ścian farbami olejnymi itp. z całkowitym pominięciem zabytkowego charakteru obiektu; - w ciągu ostatnich kilku lat niemal całkowita dewastacja wyposażenia (wrywanie drzwi, okien, kradzież pokrycia dachu z blachy ocynkowanej, wrywanie ze ścian instalacji oraz wszelkich elementów metalowych, zrywanie podłóg itd.); - po nabyciu budynku przez obecnego właściciela został on zabezpieczony przed dalszymi zniszczeniami; rozpoczęto remont kapitalny z uwzględnieniem zabytkowego charakteru obiektu. | | 19. Stan zachowania (fundamenty, ściany zewnętrzne, ściany wewnętrzne, sklepienia, stropy, konstrukcje dachowe, pokrycie dachu, wyposażenie i instalacje) fundamenty: w stanie dobrym; ściany zewnętrzne: malowane farbą emulsyjną kładzioną na klinkier; obecnie trwają prace związane z czyszczeniem ceglanych elewacji; ściany wewnętrzne: stan bardzo zły, skute wszystkie tynki, wymieniane na nowe; na poddaszu odsłonięte fragmenty fachwerku; sklepienia, stropy: sklepienia oryginalne, zachowane we w miarę dobrym stanie; dach – konstrukcja i pokrycie: konstrukcja dachowa wymaga częściowej wymiany i uzupełnień; w większej części już wykonano konieczne remonty; obecnie dach pokryty jest papą; przewiduje się pokrycie dachu blachą, zgodnie ze stanem pierwotnym; wyposażenie: brak; instalacje: brak. | |
| | | 20. Istniejące zagrożenia, najpilniejsze postulaty konserwatorskie Budynek remontowany zgodnie z zasadami sztuki budowlanej i pod kątem przywrócenia pierwotnego wyglądu (znanego ze starych widokówek i fotografii). Właściciel zachowując to, co pozostało z oryginalnej struktury budynku, dąży do jak najwierniejszego odtworzenia detali, np. kutej sterczyn na wszystkich szczytach, grzebienia na kalenicy dachu i na daszkach nad szczytami, kutej balustrady balkonu (część tych elementów zachowała się, brakujące zostaną dorobione wg pozostałych wzorów). Ewentualny wpis do rejestru zabytków jak najbardziej uzasadniony. | |

21. Akta archiwalne (rodzaj akt, numer i miejsce przechowywania)

- luźne materiały kartograficzne ze zbiorów Izby Tradycji KWK „Sośnica-Makoszowy”
- inwentaryzacja architektoniczna z roku 2002 w posiadaniu właściciela budynku

22. Bibliografia

- *Historia dzielnicy i kopalni „Sośnica”*, praca zbiorowa, Gliwice 1996

23. Źródła ikonograficzne (rodzaj, miejsce przechowywania)

- fotografie ze zbiorów Izby Tradycji KWK „Sośnica-Makoszowy”

24. Uwagi różne

25. Opracowanie karty ewidencyjnej (data i podpis)

15.12.2010 Maciej Dnow

tekst.....

15.12.2010 Maciej Dnow

(data i podpis)

plany,

rysunki.....

15.12.2010 Maciej Dnow

(data i podpis)

zdjęcia

fotograficzne.....

15.12.2010 Maciej Dnow

(data i podpis)

miejsce przechowywania negatywów :

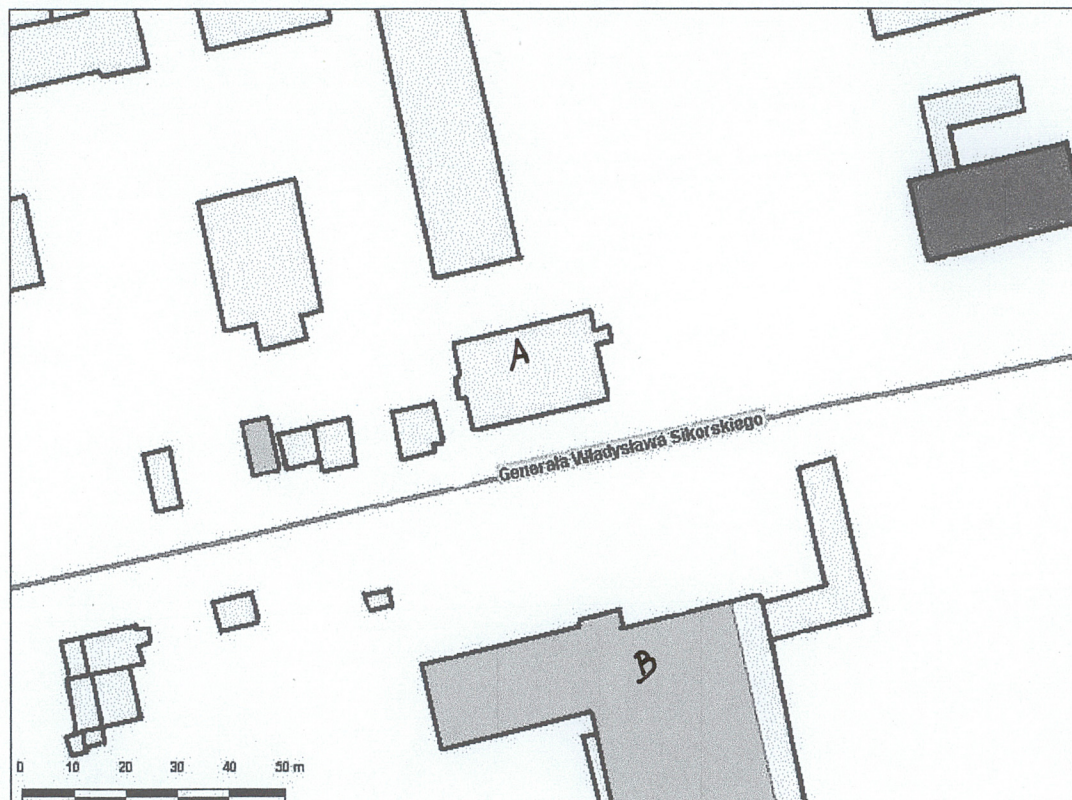
Karta po wypełnieniu podlega ochronie na podstawie przepisów prawa autorskiego.

26. Adnotacje o inspekcjach, informacje o zmianach (daty, imiona i nazwiska wypełniających)

27. Załączniki

7 wkładek

| | | | |
|-------------------|---------|--|-----------------------|
| 1. Miejscowość | Gliwice | 5. Obiekt (nazwa jak w karcie) oraz adres | 6. Zawartość wkładki: |
| 2. Gmina | Gliwice | Budynek zakładów chemicznych Rütgersa ul. Sikorskiego 103 44-103 Gliwice | Sytuacja skala 1:1000 |
| 3. Powiat grodzki | Gliwice | | |
| 4. Województwo | śląskie | | |



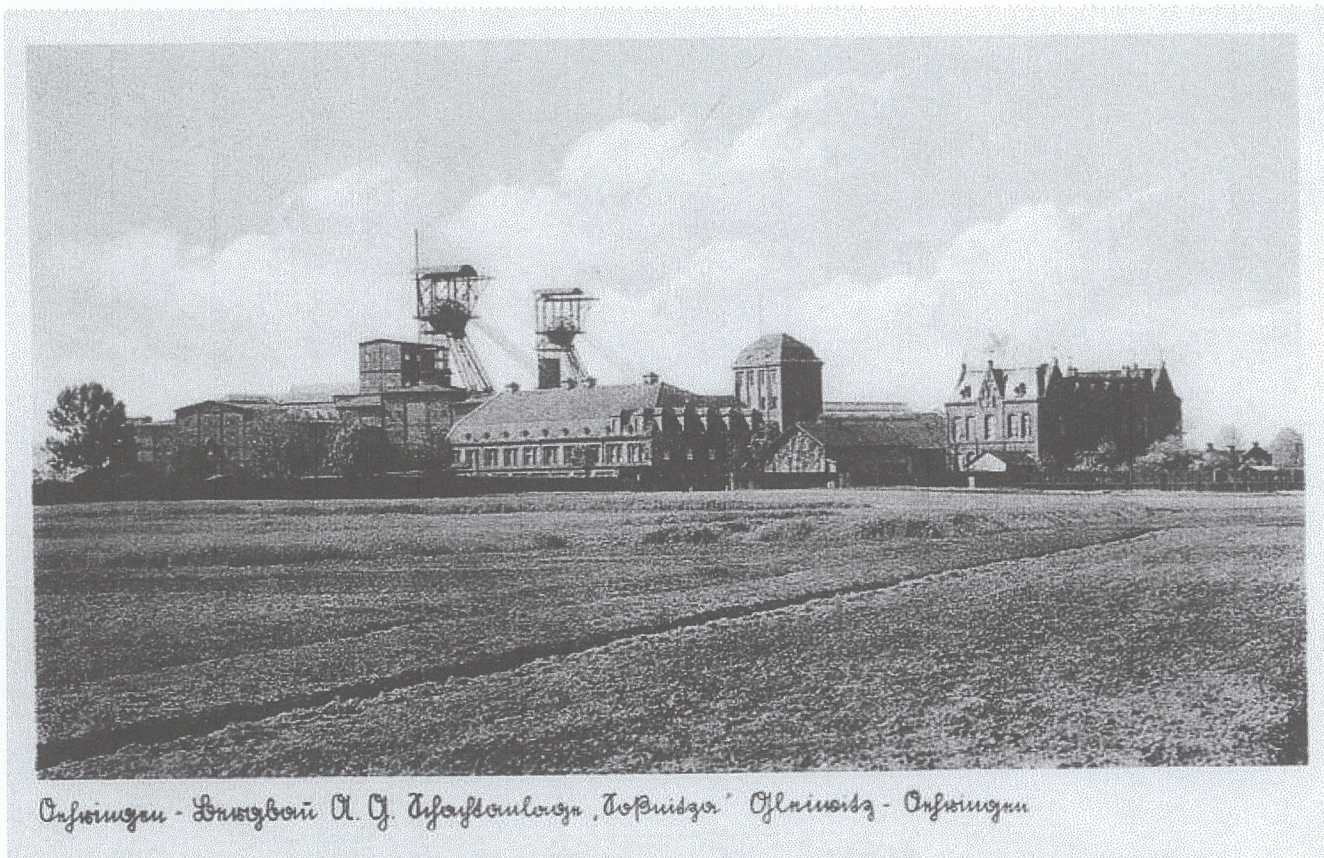
A – budynek administracyjny Zakładów Chemicznych Rütgersa

B – zabudowania dawnego Pola „Wschód” Kopalni Węgla Kamiennego „Sośnica”

Wkładkę założył: (data i podpis)

15.12.2010 Maciej Dmowski

| | | | |
|-------------------|---------|--|-----------------------|
| 1. Miejscowość | Gliwice | 5. Obiekt (nazwa jak w karcie) oraz adres | 6. Zawartość wkładki: |
| 2. Gmina | Gliwice | Budynek zakładów chemicznych Rütgersa ul. Sikorskiego 103 44-103 Gliwice | Fotografia archiwalna |
| 3. Powiat grodzki | Gliwice | | |
| 4. Województwo | śląskie | | |



Onfingun - Brzegówi A. G. Złotyłomowu „ŁoBuidzo” Ofnawisz - Onfingun

Widok na zabudowania Pola „Wschód” kopalni „Sośnica”. Po prawej widoczny budynek dawnych zakładów chemicznych. Poczтівka z lat 30. XX w.

Wkładkę założył: (data i podpis)

15.12.2010 Maciej Drow

| | | | |
|-------------------|---------|---|-----------------------|
| 1. Miejscowość | Gliwice | 5. Obiekt (nazwa jak w karcie) oraz adres | 6. Zawartość wkładki: |
| 2. Gmina | Gliwice | Budynek zakładów chemicznych Rütgersa | Fotografia archiwalna |
| 3. Powiat grodzki | Gliwice | ul. Sikorskiego 103 | |
| 4. Województwo | śląskie | 44-103 Gliwice | |



Stan obiektu w roku 2000

Wkładkę założył: (data i podpis)

15.12.2010

Marek Dąb

| | | | |
|-------------------|---------|---|-----------------------|
| 1. Miejscowość | Gliwice | 5. Obiekt (nazwa jak w karcie) oraz adres | 6. Zawartość wkładki: |
| 2. Gmina | Gliwice | Budynek zakładów chemicznych Rütgersa | Fotografie |
| 3. Powiat grodzki | Gliwice | ul. Sikorskiego 103 | |
| 4. Województwo | śląskie | 44-103 Gliwice | |



1.



2.

Wkładkę założył: (data i podpis)

15. 12. 2010 Maciej Dmowski



3.



4.



5.

1. Miejscowość Gliwice
2. Gmina Gliwice
3. Powiat grodzki Gliwice
4. Województwo śląskie

5. Obiekt (nazwa jak w karcie) oraz adres
Budynek zakładów chemicznych Rütgersa
ul. Sikorskiego 103
44-103 Gliwice

6. Zawartość wkładki:
Fotografie



6.



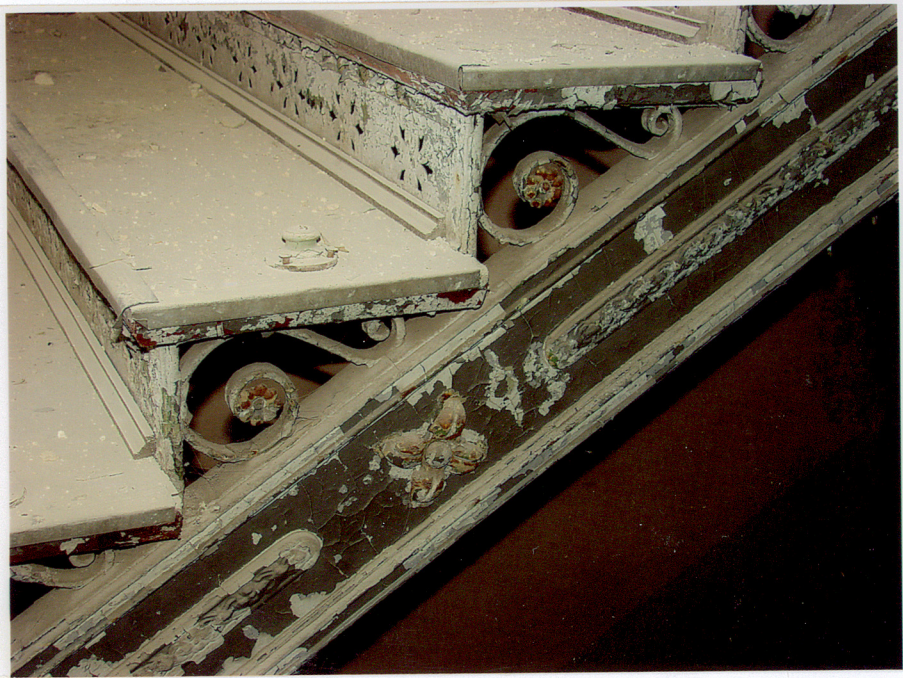
7.



8.

Wkładkę założył: (data i podpis)

15.12.2010 Małgorzata Dąbrowska



9.



11.



10.

| | | | |
|-------------------|---------|---|-----------------------|
| 1. Miejscowość | Gliwice | 5. Obiekt (nazwa jak w karcie) oraz adres | 6. Zawartość wkładki: |
| 2. Gmina | Gliwice | Budynek zakładów chemicznych Rütgersa | Fotografie |
| 3. Powiat grodzki | Gliwice | ul. Sikorskiego 103 | |
| 4. Województwo | śląskie | 44-103 Gliwice | |



12.



13.

Wkładkę założył: (data i podpis)

15.12.2010 Maciej Dąb



14.

| | | | |
|-------------------|---------|---|-----------------------|
| 1. Miejscowość | Gliwice | 5. Obiekt (nazwa jak w karcie) oraz adres | 6. Zawartość wkładki: |
| 2. Gmina | Gliwice | Budynek zakładów chemicznych Rütgersa | Podpisy do fotografii |
| 3. Powiat grodzki | Gliwice | ul. Sikorskiego 103 | |
| 4. Województwo | śląskie | 44-103 Gliwice | |

1. Elewacja północna
2. Elewacja zachodnia
3. Ryzalit elewacji północnej
4. Zamurowane wejście główne na osi fasady
5. Balkon poddasza od strony fasady
6. Facjata
7. Okno piwnicy z oryginalną kratą
8. Korytarz pierwszego piętra i klatka schodowa
9. Schody – detal
10. Częściowo zamurowane przejście z korytarza na klatkę schodową
11. Ściana konstrukcji szkieletowej na poddaszu
12. Poddasze
13. Zachowany fragment kutych ozdób dachu
14. Oryginalna podłoga

Wkładkę założył: (data i podpis)

15.12.2010 Maciej Dnor