

OŚRODEK DOKUMENTACJI
ZABYTKÓW w WARSZAWIE

KARTA EWIDENCYJNA ZABYTKÓW
ARCHITEKTURY I BUDOWNICTWA

A B C D E F G H I J K L L M N O P R S T U V W X Y Z

Nr

471

ŚLĄSKIE

1. Obiekt

KOŚCIÓŁ CMENTARNY POD WEZWANIEM ŚWIĘTEGO WALENTEGO

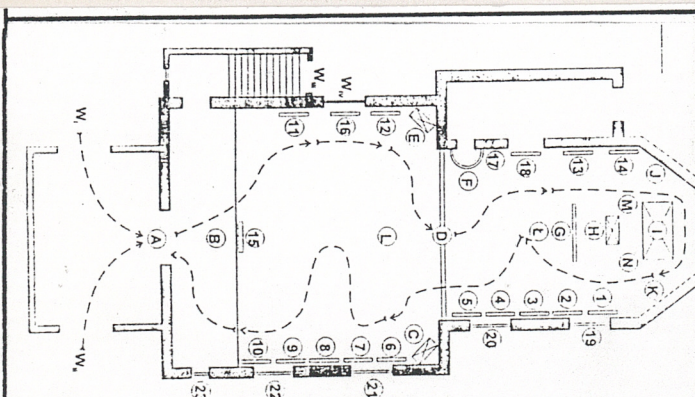
2. Czas powstania
około 1628 roku

3. Miejscowość BIERUŃ-
BIERUŃ STARY

11. Zdjęcie rzut przekrój sytuacja orientacja

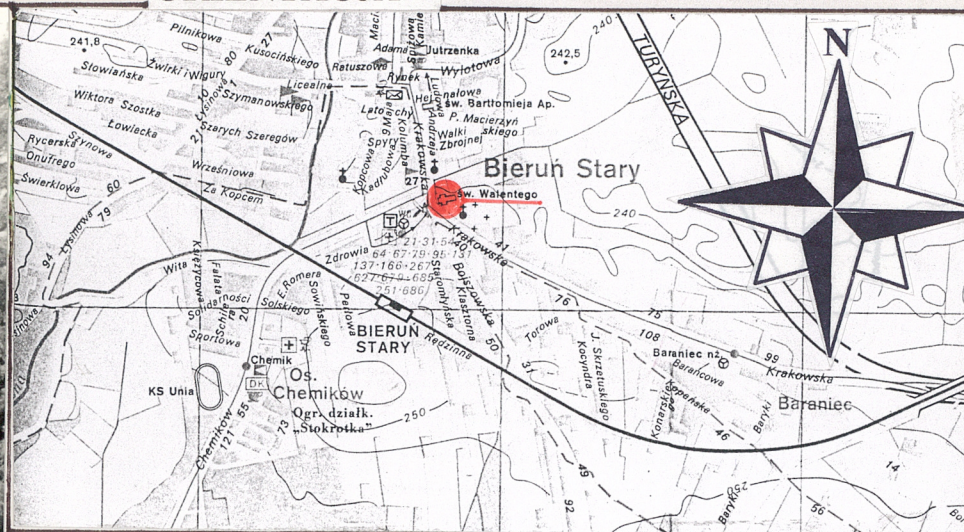


WIDOK OD POŁUDNIOWEGO-WSCHODU



RZUT PRZYZIEMIA skala 1:200

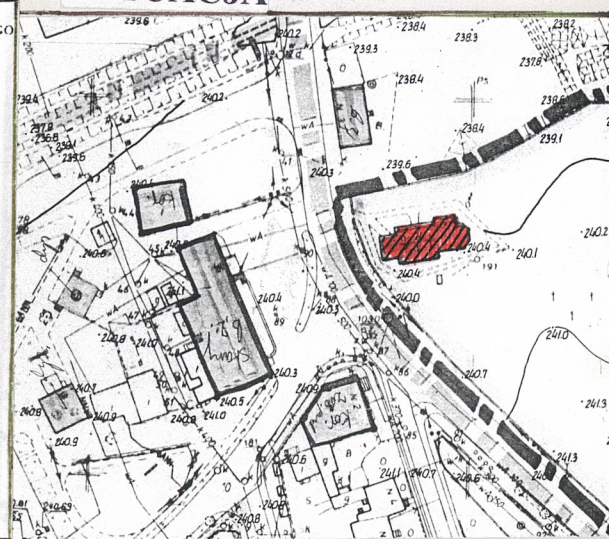
ORIENTACJA



SYTUACJA

OBJAŚNIENIA
DO PLANU KOŚCIOŁA ŚW. WALENTEGO

- (A) przedsionek;
- (B) organy;
- (C) Ołtarz Boczny pw. św. Antoniego;
- (D) belka tęczowa;
- (E) Ołtarz Boczny pw. Matki Boskiej;
- (F) ambona;
- (G) balustrada;
- (H) Ołtarz Soborowy;
- (I) Ołtarz Główny;
- (J) rzeźba św. Jana Nepomucena;
- (K) rzeźba św. Jana Kantego;
- (L) zryndol;
- (L) zryndol;
- (M) lampki ołtarzowe;
- (W) wejście północne;
- (Wn) wejście południowe;
- (Wm) wejście na chór;
- (Wn) wejście boczne;
- (1-14) stacje Drogi Krzyżowej;
- (15) obraz Matki Boskiej Częstochowskiej;
- (16) obraz Matki Boskiej Bolesnej;
- (17) gablotka z wotami ofiarowanymi po pożarach;
- (18) obraz „Śmierć św. Józefa”;
- (19) witraż (św. Józef);
- (20) witraż (św. Izydor);
- (21) witraż (św. Barbara);
- (22) witraż (św. Florian);
- (23) witraż (św. Cecylia).



4. Adres

ulica Krakowska 37

Bieruń Stary

nr hipoteczny

nr działki 320

5. Przynależność administracyjna

województwo katowickie

gmina M. Bieruń pbn. BIERUŃ-

6. Poprzednie nazwy miejscowości - LĘDZINY

Alt Berun

7. Przynależność administracyjna
przed 1 VI 1975

województwo katowickie

powiat Tychy

8. Właściciel i jego adres

Rzymsko-Katolicka Parafia

pod wezwaniem

świętego Bartłomieja Apostoła

ul. Krakowska 3

43-150 Bieruń Stary

Diecezja Katowicka

9. Użytkownik i jego adres

Rzymsko-Katolicka Parafia

pod wezwaniem

świętego Bartłomieja Apostoła

ul. Krakowska 3

43-150 Bieruń Stary

10. Rejestr zabytków

Nr A/674/66 (A/423/16)

data 28. 05. 1966

12. Autorzy, historia obiektu, określenie stylu

Dokładna data powstania kościoła pod wezwaniem świętego Walentego nie jest znana. Zbudowany został pomiędzy latami 1598-1612 a rokiem 1628. Autor projektu i wykonawca nie są znani.

Książd J. Kudera łączy powstanie kościółka z rozwojem reformacji na ziemi pszczyńskiej. W roku 1628 kościółek już istniał, co potwierdzają trzy niezależne źródła:

- protokół wizytacji konwersów protestanckich przeprowadzony przez pastora J. Hoffmanna w 1628 roku (informacja o istnieniu dwóch kościołów w Bieruniu))
- sprawozdanie z zarządu majątkiem pszczyńskim z 1628 roku, sporządzone przez J. Urlicha Schaffgotscha - wylicza ono również istnienie w Bieruniu dwóch kościołów
- mapa ziemi pszczyńskiej, sporządzona przez Andrzeja Hindenberga w roku 1636, gdzie również zaznaczono dwa kościoły bieruńskie.

Kościół powstał w odległości około 1 kilometra na południe od placu rynkowego (poza historycznymi granicami miasta), na cmentarzu, który w XVII wieku służył za miejsce spoczynku ludzi niegodnych pochowania na głównym cmentarzu.

Kościółek powstał za panowania na ziemi bieruńskiej małoletniego Zeiſfyda II Prominitza, protestanta, w imieniu którego zarządzał katolik Jan Ulryk Schaffotsch.

Do roku 1677 kościół, tzw. *Walencinek*, nieco podupadł, lecz ponownie zwrócono na niego uwagę w 1677 roku, kiedy spłonął kościół parafialny, przeniesiono wtedy do niego obrzędy liturgiczne (na okres trzech lat). Od roku 1680 datuje się też kult świętego Walentego w Bieruniu (odpust w dniu 14 lutego).

W 1725 roku w kościele przeprowadzono gruntowny remont, zmienił się wtedy wygląd zewnętrzny (data ta widnieje na belce nadprożnej w głównym wejściu do kościółka).

13. Opis (sytuacja, materiał i konstrukcja, rzut, bryła, elewacje. Wnętrze wyposażenie instalacje)

Sytuacja - kościół zlokalizowany jest około 1 km na południe od Rynku w Bieruniu Starym (poza dawnymi granicami miasta). Usytuowany w otoczeniu cmentarza, orientowany, ogrodzony (odrośnięcie drewniane z zadaszeniem, krytym gontem, z murowanymi słupkami). Obiekt usytuowany jest przy drodze wychodzącej z rynku i biegnącej w stronę Nowego Bierunia i dalej do Oświęcimia.

Materiał i konstrukcja - kościół drewniany, o konstrukcji wieńcowej.

Fundamenty - od 1971 roku fundamenty z piaskowca na zaprawie wapiennej, z izolacją z papy smołowanej.

Ściany - drewniane bale - półplazy (wiązanie wieńcowe); od wewnątrz wzmocnione lisicami i stalowymi ściągami), od zewnątrz prawie w całości oszalowany (z wyjątkiem dolnej części absydy, pod sobotami), wzmocnione lisicami na nakładkę prostą.

Stropy - drewniane, belkowe, proste, w prezbiterium- strop kolebkowy.

Wieżba dachowa - drewniana, płatwiowo - krokwiowa, o pojedynczym stołcu.

Pokrycie dachowe - gont rżnięty.

Schody - przy południowej ścianie nawy wykonany został ganek ze schodami na chór. Ganek i schody oparte na profilowanych kroksztynach, schody drewniane, jednobiegowe, proste.

Posadzki - płyty kamienne (marmurowe)

Drzwi - jeden portal z drzwiami drewnianymi, klepkowymi i okuciem wykonany został w ścianie nawy i zamknięty łukiem w ośli grzbiet; drugi portal z pełnymi, jednoskrzydłowymi drzwiami drewnianymi klepkowymi, okuciem i zamkiem (pochodzi z XVIII wieku) - prowadzi z kruchty do nawy; trzeci portal prostokątny, wykonany w północnej ścianie prezbiterium, z drzwiami drewnianymi, pełnymi, jednoskrzydłowymi, klepkowymi.

Okna - drewniane, wielopodziałowe, trzypoziomowe, trzydzielne, zakończone łukiem odcinkowym.

Rzut i bryła

Kościół jednonawowy, składa się z prostokątnego prezbiterium zamkniętego od wschodu trójboczną absydą, do którego przylega z lewej strony niewielka zakrystia. Prezbiterium oddzielone od nawy belką tęczową, łuk tęczony zakończony łukiem. Od zachodu usytuowany przedsionek.

Całkowita długość około 24 metry, szerokość prezbiterium 6 metrów, szerokość nawy 10 metrów. Plan nawy zbliżony do kwadratu.

Wejście od zachodu przez przedsionek, dodatkowe wejścia od południa i północy. Nad głównym wejściem, wewnątrz, na belce nadprożnej wyryty napis: rok 1725 (data gruntownego remontu). W części zachodniej, nad wejściem, znajduje się chór, który posiada niezależne wejście z zewnątrz. Na zewnątrz - wokół prezbiterium i nawy - wykonane zostało zadaszenie obite gontem.

Bryła kościoła zwarta, o zróżnicowanej wysokości, nakryta dachem wielospadowym, z daszkami okapowymi i z wieloboczną sygnaturką.

ELEWACJE:

elewacja wschodnia - dwuosiowa, na pierwszym planie widoczna absyda (w zadaszeniu okno - powieka doświetlająca), z przydaszkiem, na drugim planie wyższa część nawy z sygnaturką.

elewacja zachodnia - jednoosiowa, na pierwszym planie kruchta, z wejściem głównym i sobotami, w głębi bryła nawy z daszkiem okapowym i sygnaturką.

elewacja południowa - trzyosiowa, od zachodu: kruchta i soboty, wyższa część nawy, nakrytej wysokim dachem z sygnaturką, niższa część prezbiterium z absydą i sobotami.

elewacja północna - dwuosiowa, od zachodu; prezbiterium z absydą i sobotami, nawa z wysokim dachem z sygnaturką ze schodami na chór, nakrytymi zadaszeniem, z kruchtą i sobotami.

<p>14. <i>Kubatura</i></p> <p>1470 m³</p>	<p>15. <i>Powierzchnia użytkowa</i></p> <p>184 m²</p>	<p>16. <i>Przeznaczenie pierwotne</i></p> <p>kościół filialny</p>	<p>17. <i>Użytkowanie obecne</i></p> <p>kościół parafialny</p>
<p>18. <i>Prace budowlane i konserwatorskie, ich przebieg i dokumentacja</i></p> <ul style="list-style-type: none"> • czerwiec-listopad 1971 roku - odbudowa po pożarze (szczególnie dotyczyła górnej części obiektu, czyli dachu wraz z sygnaturką i sufitu) - wykonano kompletną dokumentację architektoniczno-artystyczną kościoła • lata osiemdziesiąte (do roku 1984) - zakończenie prac konserwatorsko-remontowych przy obiekcie po pożarze z 1972 roku (również dotyczyły one w szczególności górnej części obiektu oraz wzmocnienia konstrukcji). Zainstalowano również instalację przeciwpożarową i antywłamaniową, wykonano ogrodzenie, uporządkowano otoczenie, wprowadzono podświetlenie zewnętrzne kościoła. 		<p>19. <i>Stan zachowania (fundamenty, ściany zewnętrzne, ściany wewnętrzne, sklepienia, stropy, konstrukcje dachowe, pokrycie dachu, wyposażenie i instalacje)</i></p> <p>Obiekt znajduje się w dobrym stanie technicznym.</p> <p><i>fundamenty</i> - brak danych</p> <p><i>ściany zewn. i wewn.</i> - stan techniczny - dobry</p> <p><i>stropy</i> - stan techniczny - dobry</p> <p><i>konstrukcja dachowa i pokrycie</i> - stan techn. dość dobry</p> <p><i>instalacje</i> - elektryczna, przeciwpożarowa, antywłamaniowa</p> <p>20. <i>Najpilniejsze postulaty konserwatorskie</i></p> <ul style="list-style-type: none"> • Bieżące naprawy - należy wykonać szczegółowy przegląd elementów konstrukcji i odkrywki fundamentów, ewentualnie dokonać wzmocnień, niezbędnej wymiany poszczególnych elementów, impregnacji • Na bieżąco sprawdzać stan instalacji przeciwpożarowej i antywłamaniowej 	

21. Akta archiwalne (rodzaj akt, numery i miejsce przechowywania)

- *Protokół wizytacyjny z 1721 roku*. Wyd. F. Maroń, w: „Śląskie Studia”, 1978, t. XI, ss. 333-370
- L. Musioł, *Ichnoortographia Plesnisae* - Mapa Ziemi Pszczyńskiej z 1636 roku. A. Hindenberg, Katowice 1958 (maszynopis w Zbiorach Specjalnych Biblioteki Śląskiej)
- L. Musioł, Bieruń. Miasto, kościół i parafia, 1953 (maszynopis w Zbiorach Specjalnych Biblioteki Śląskiej)
- J. Kudera, Historia kościoła parafialnego w Bieruniu 1941-1943 (maszynopis w posiadaniu parafii)

24. Uwagi różne

25. Opracował

- *tekst* mgr inż. arch. Ryszarda Rajnich-Walawender - IX 1997 roku
- *plany, rysunki* mgr inż. arch. Ryszarda Rajnich-Walawender - IX 1997 roku
- *zdjęcia, fotografie* mgr inż. arch. Ryszarda Rajnich-Walawender - IX 1997 roku
- *miejsca przechowywania negatywów* Archiwum Wojewódzkiego Konserwatora Zabytków w Katowicach

Karta po wypełnieniu podlega ochronie na podstawie przepisu prawa autorskiego.

22. Bibliografia

- Ks. J. Bańka, Publikacja protokołu wizytacji konwentów protestanckich przeprowadzona przez -pastora J. Hoffmana w 1628 roku
- T.Dobrowoski, Drewniane kościoły śląskie jako znaki zamierzczej przeszłości, 1946.
- J.Dobrzycki, Kościoły drewniane na Górnym Śląsku, 1926.
- W. Krassowski, Architektura drewniana w Polsce, Warszawa 1961.
- R. Kubiciel, Kościół pod wezwaniem świętego Walentego w Bieruniu, Bieruński Ośrodek Kultury, 1995
- J. Matuszczak, Studia nad kościołami drewnianymi na Górnym Śląsku. Rocznik Muzeum Górnośląskiego w Bytomiu, Sztuka zeszyt nr 9, Bytom 1989.
- J.Matuszczak, Z dziejów architektury drewnianej w Śląsku. Rocznik Muzeum Górnośląskiego w Bytomiu, Sztuka zeszyt nr 5, Bytom 1971.
- J.Matuszczak, Kościoły drewniane na Śląsku. Ossolineum (brak daty, odbitka ksero)
- J.Matuszczak, Stan badań nad sakralnym budownictwem drewnianym na Górnym Śląsku. Śląski Instytut Naukowy 1966.
- J. Nyga, Pamiątki z przeszłości Bierunia, kościół świętego bartłomieja i kościół świętego Waletenego, 1991 (wyd. Społeczny Komitet Obchodów 600-lecia Bierunia Starego)
- Ks. M. Wojtas, ks. F. Maroń, Publikacja protokołów wizytacji przeprowadzonej w 1720 roku (Archiwum Kapitulne Katedry Krakowskiej)
- Katalog Zabytków Sztuki w Polsce, województwo katowickie, powiat tyski

26. Adnotacje o inspekcjach, informacje o zmianach (daty, imiona i nazwiska wypełniających)

23. Źródła ikonograficzne i fotografia (rodzaj, miejsce przechowywania, sygnatury)

- Dokumentacja fotograficzna po pożarze z 1971 roku (Archiwum PSOZ Katowice - sygnatura I/149a)
- Dokumentacja fotograficzna po pożarze z 1972 roku (Archiwum PSOZ Katowice - sygnatura I/148a)

27. Załączniki - 10

- INWENTARYZACJA
- DOKUMENTACJA ZDJĘCIOWA ,ARCHIWALNA

1. *Miejscowość*
BIERUŃ STARY2. *Obiekt*
KOŚCIÓŁ CMENTARNY POD WEZWANIEM ŚWIĘTEGO WALENTEGO3. *Zawartość wkładki*
Ciąg dalszy punktu 12 - historia obiektu
Ciąg dalszy punktu 13 - opis obiektuCiąg dalszy punktu 12 - autorzy, historia obiektu, określenie stylu

- Kolejne remonty przeprowadzono dopiero w połowie XVIII wieku, między innymi wzmocniono drewnianą konstrukcję kamienną podmurówki, dobudowano sygnaturkę (od tego cz kościół uzyskał dzisiejszy wygląd zewnętrzny). pierwotnie kościół posadowiony na peckach, od 1910 roku - podmurówka kamienna (we fragmentach ceglana); Od zachodu (dobudowa: w XIX wieku) przedsionek (zastąpił on małe, dwuspadowe zadaszenie, którego ślady można znaleźć nad wejściem do nawy kościelnej). lata 1677-1680 - drobne naprawy wykonane kościele przez cieślę z Gliwic
- 1725 rok - gruntowny remont kościoła (data umieszczona na belce nadproża przy wejściu głównym); zmiany w wystroju wewnętrznym i zewnętrznym kościoła (brak dokładnych danych)
- druga połowa XVIII wieku (1762, 1768, 1776) - wykonanie kamiennej podmurówki, dobudowanie sygnaturki
- 1843 rok - odnowienie wnętrza
- 1845 rok - prace remontowe, dobudowa przedsionka przez Antoniego Alkera

lata 1942-1944 - gruntowna renowacja kościoła pod kierunkiem księdza Jana Trochy, m. in. wymieniono deskowane sklepienie prezbiterium i nawy kościoła, wymieniono konstrukcję ch (przy okazji zniszczono istniejącą polichromię) - remont przeprowadzono bez dokumentacji; wykonano nowy chór muzyczny, strop i polichromię.

W pierwszej połowie XIX stan techniczny kościółka uległ pogorszeniu, do tego stopnia, że chciano na jego miejscu wybudować dwuwieżowy kościół murowany. W roku 1845 z powodu pożaru kościoła świętego Bartłomieja życie parafian ponownie przeniosło się do kościoła świętego Walentego. W tym okresie dobudowano przedsionek (cieśla Antoni Alker z Bierunia). Jeszcze w XX wieku powracano do koncepcji budowy kościoła murowanego na miejscu drewnianego. W 1929 roku kościółek został uznany za zabytek, przeprowadzono wówczas najpilniejsze naprawy.

Po drugiej wojnie światowej kościółek pozostawał pod prawną opieką państwa. W dniu 2 maja 1971 roku wybuchł pożar (zapaliła się instalacja elektryczna), spalił się dach wraz z sygnaturą. Uratowano sprzęty liturgiczne i wyposażenie. Odbudowywano go do listopada 1971 roku (wykonano również kompletną dokumentację architektoniczno-artystyczną). W dniu 14 marca 1972 roku miał miejsce ponowny pożar (umyślne podpalenie) - spłonął doszczętnie dach, sufit, belki stropowe oraz górne partie ścian. Wyposażenie w większości ocalało (spłonął obraz *Święty Bartłomiej* oraz konstrukcja zabytkowych organów). Odbudowę i prace konserwatorskie zakończono w 1984 roku.

Po przywróceniu Bieruniowi praw miejskich, przeprowadzono dalsze prace renowacyjne w obiekcie i jego otoczeniu - odnowiono gontowe pokrycie, zainstalowano zabezpieczenie przeciwpożarowe i antywłamaniowe, wykonano ogrodzenie i oświetlenie z zewnątrz.

Obiekt nosi cechy charakterystyczne dla górnośląskiego stylu reprezentowanego przez drewniane budownictwo sakralne.

Ciąg dalszy punktu 13 - opis obiektu

We wnętrzu znajdują się:

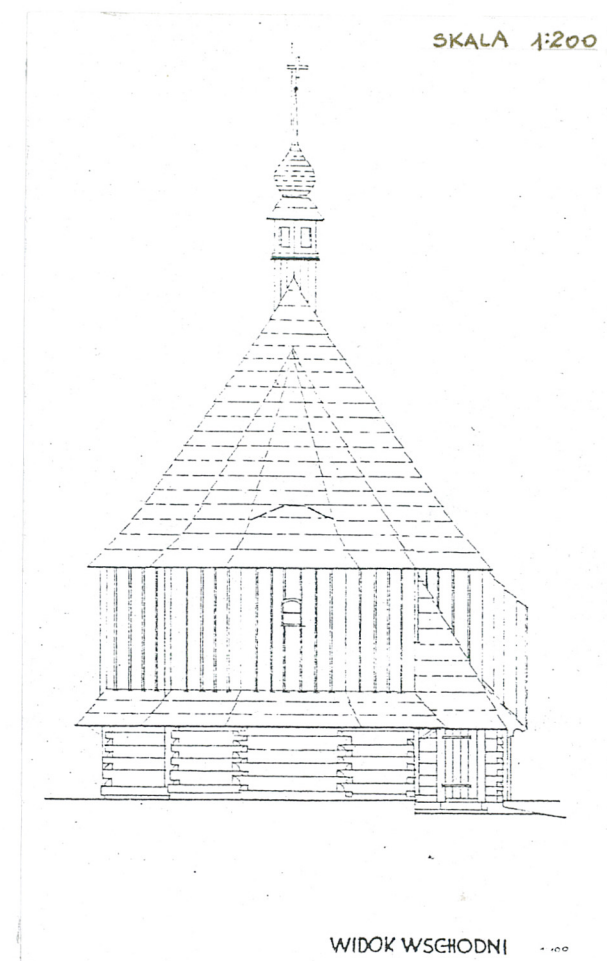
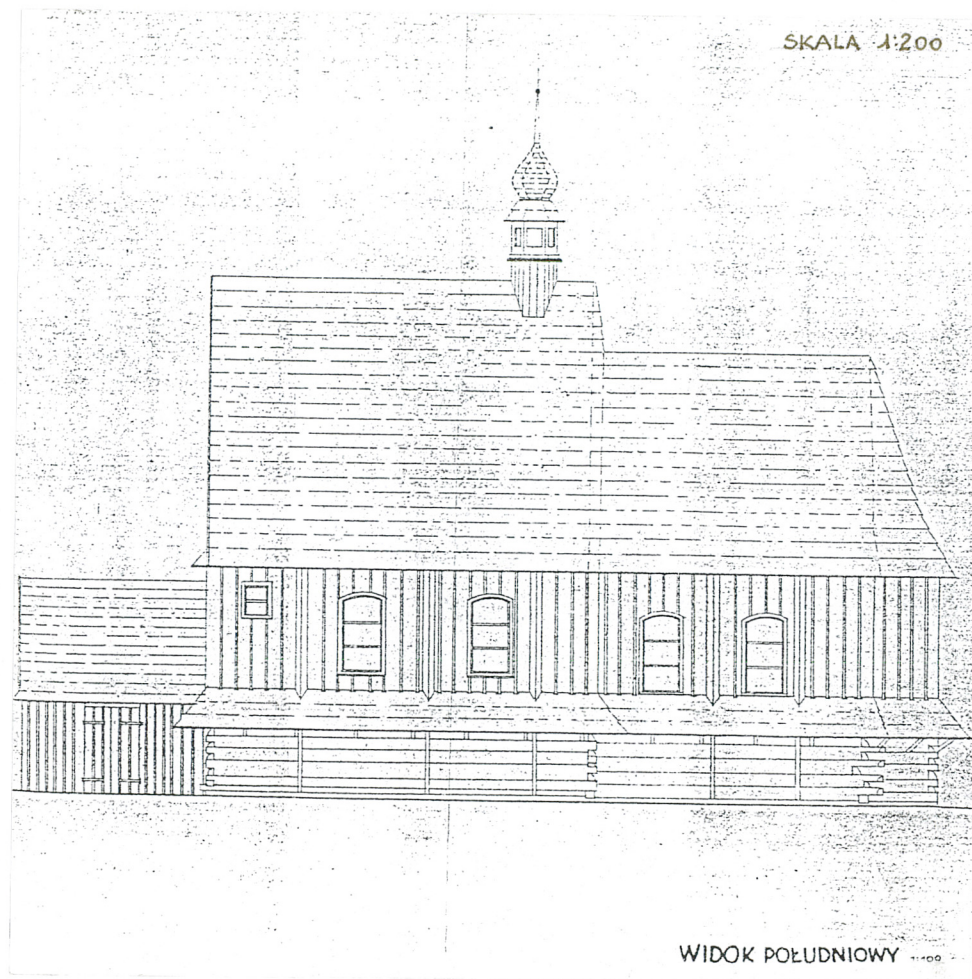
- polichromia na suficie - wykonana po ostatnim pożarze przez artystę Romana Nygę (trzecia z kolei w historii kościoła); sufit ponadto obramowany jest bordiurą (na środku - płac alegoria cudów dokonanych przez świętego Walentego; w rogach sufitu cztery tonda - z wizerunkami Matki Boskiej Piekarskiej, Pszowskiej, z Lourdes i Fatimskiej); w prezbiterium suficie również znajduje się współczesna polichromia oraz barokowy żyrandol;
- późnobarokowy żyrandol;
- obrazy Stacji Krzyżowej z 1818 roku (sprowadzone do kościoła w 1942 roku);
- obraz Matka Boska Bolesna;
- ołtarz boczny z przełomu XVII i XVIII wieku, poświęcony Matce Boskiej, w centralnej części umieszczony obraz Matka Boska z Dzieciątkiem (dwudziestowieczna kopia oryginału XVI wieku);
- belka tęczowa, o łuku półkolistym, z umieszczonym na niej krzyżem
- ambona z XVIII wieku;
- obraz Śmierć świętego Józefa, z 1787 roku (Antoni Sebastiani ?);
- współczesny ołtarz główny, posoborowy;

- retabulum ołtarza, z lat 1726-1727
- obraz *Święty Walenty* z początku XVIII wieku; otoczenie obrazu - cztery polichromowane rzeźby;
- dwa barokowe putta na architrawie przednich kolumn;
- główna część retabulum ołtarza zawiera w środku figuralne przedstawienia Trójcy Świętej, umieszczone w bogatej, barokowej oprawie. Po bokach polichromowane postacie Apostołów świętych Piotra i Pawła;
- polichromowane rzeźby *Święty Jan Nepomucen* i *Święty Jan Kanta*;
- witraże z roku 1943, wykonane przez firmę Ferdinanda Müllera z Quedlinburga
- ołtarz boczny z XVII/XVIII wieku, poświęcony świętemu Antoniemu; z obrazem *Święty Antoni* z XIX wieku, otoczony barokowymi kolumnami z polichromowanymi rzeźbami *Świ*
Szczepan i *Święty Wawrzyniec*;
- organy z XVII wieku z ornamentem chrząskowo-małżowinowym oraz trzy obrazy na chórze: *Matka Boska Różańcowa* (Rafale Schatt z Wrocławia ?), *Święta Trójca* z drugiej połowy XIX wieku i *Matka Boska Częstochowska*.

Instalacje - elektryczna, odgromowa, przeciwpożarowa, antywłamaniowa.

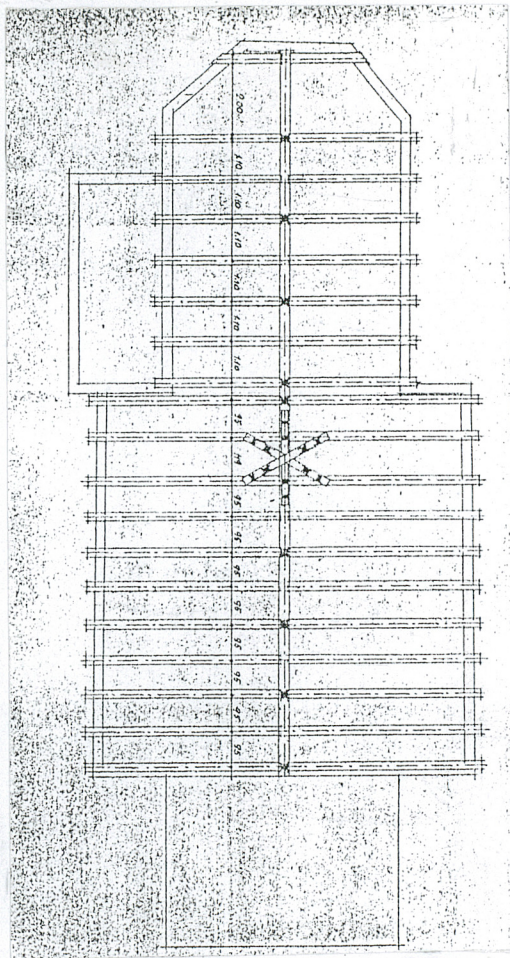
Kartę założyła: mgr inż. arch. Ryszarda Rajnich-Walawender

1. Miejscowość BIERUŃ STARY	2. Obiekt (nazwa jak w karcie) KOŚCIÓŁ DREWNIANY p.w. św. BARTŁOMIEJA	3. Zawartość wkładki (nazwa obiektu lub materiału uzupełniającego) INWENTARYZACJA
--------------------------------	---	--

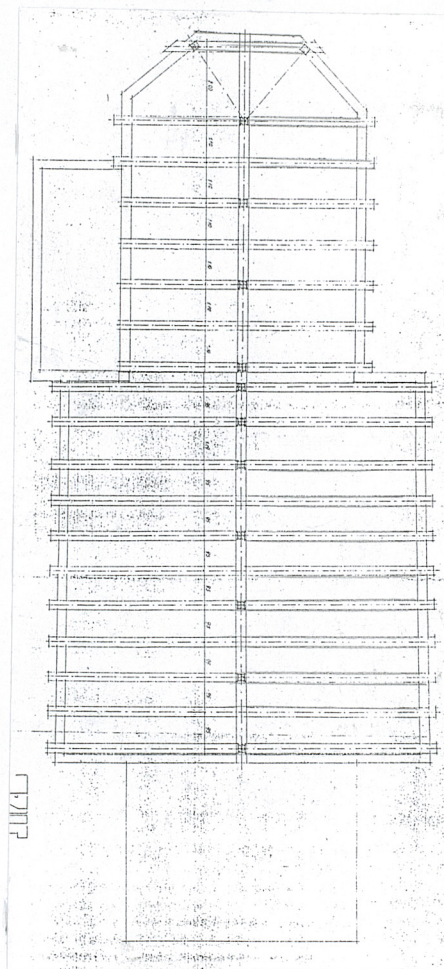


Wkładkę założył: mgr inż arch. Ryszarda Rajnich-WALAWENDER X 1997r.
(imię, nazwisko, data)

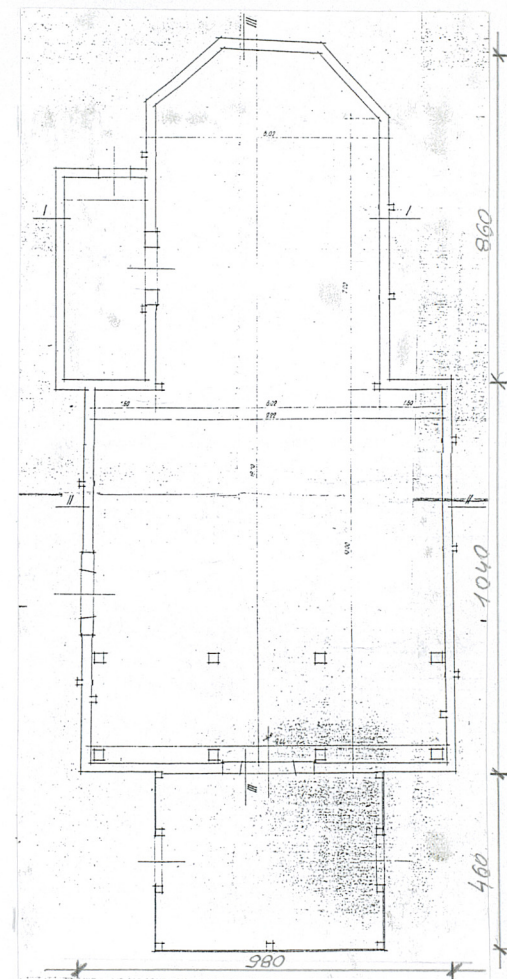
Miejsce przechowywania negatywów: P.S.O.Z. KATOWICE - ARCHIWUM



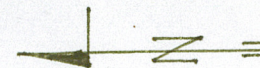
RZUT WIĘŻBY SKALA 1:200



1/1



RZUT PRZYZIEMIA SKALA 1:200



1. Miejscowość

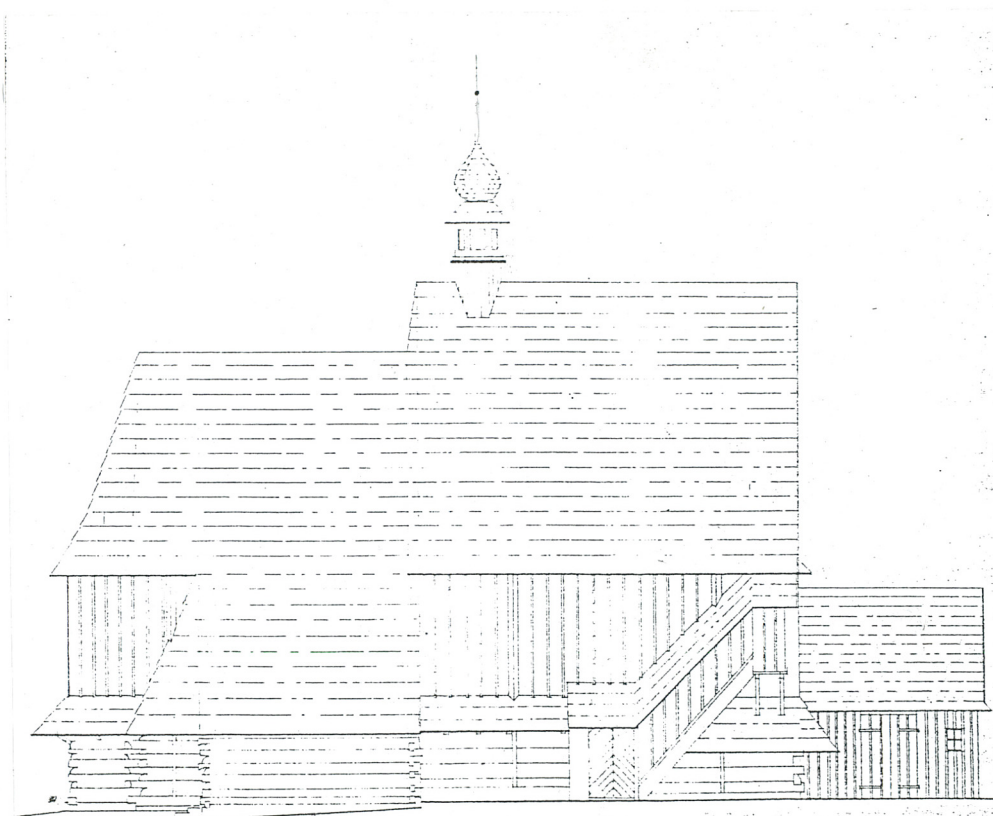
BIERUŃ STARY

2. Obiekt (nazwa jak w karcie)

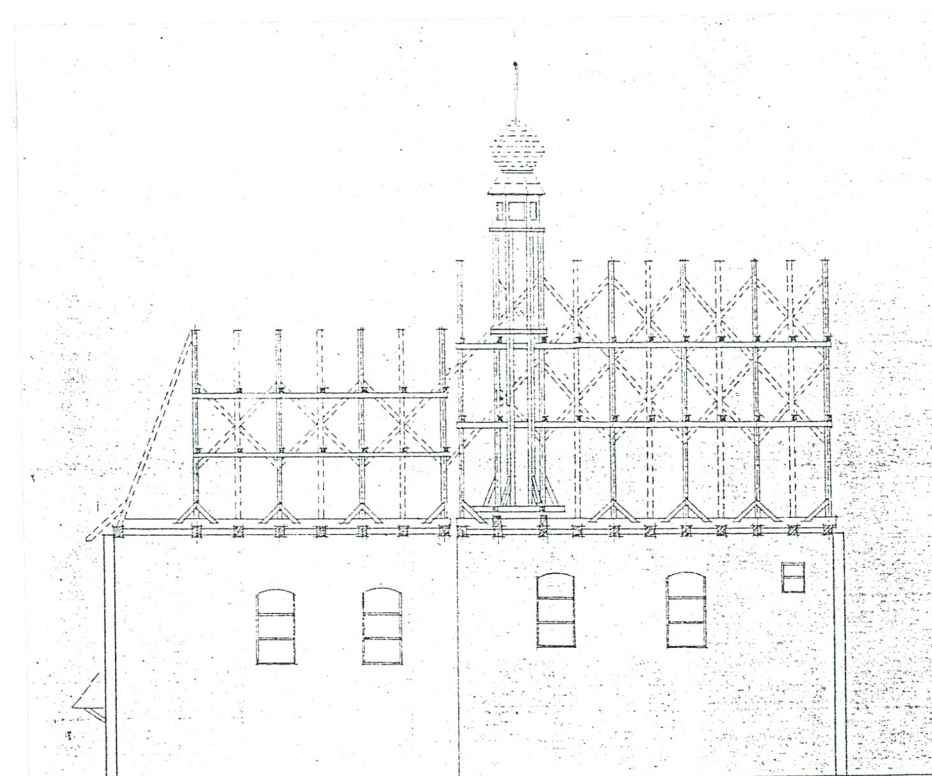
KOŚCIÓŁ DREWNIANY
p.w. św. BARTŁOMIEJA

3. Zawartość wkładki (nazwa obiektu lub materiału uzupełniającego)

INWENTARYZACJA



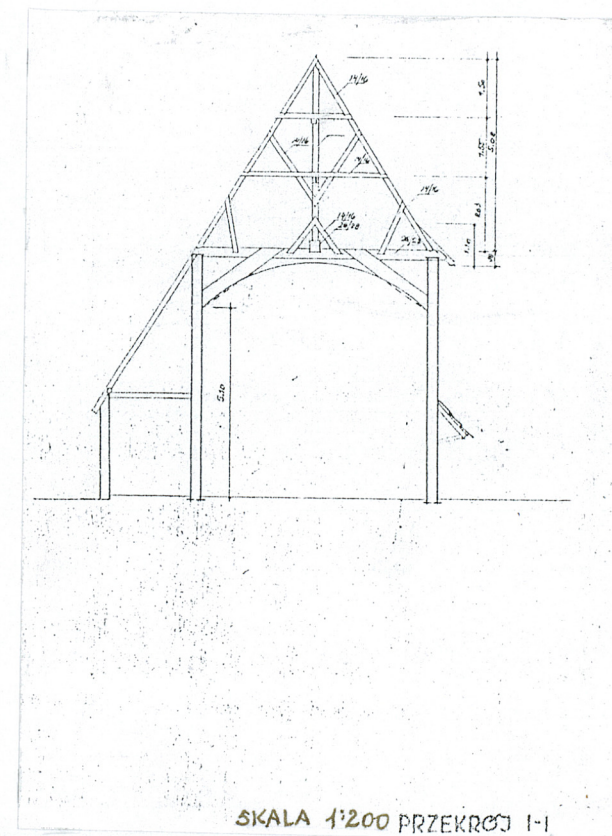
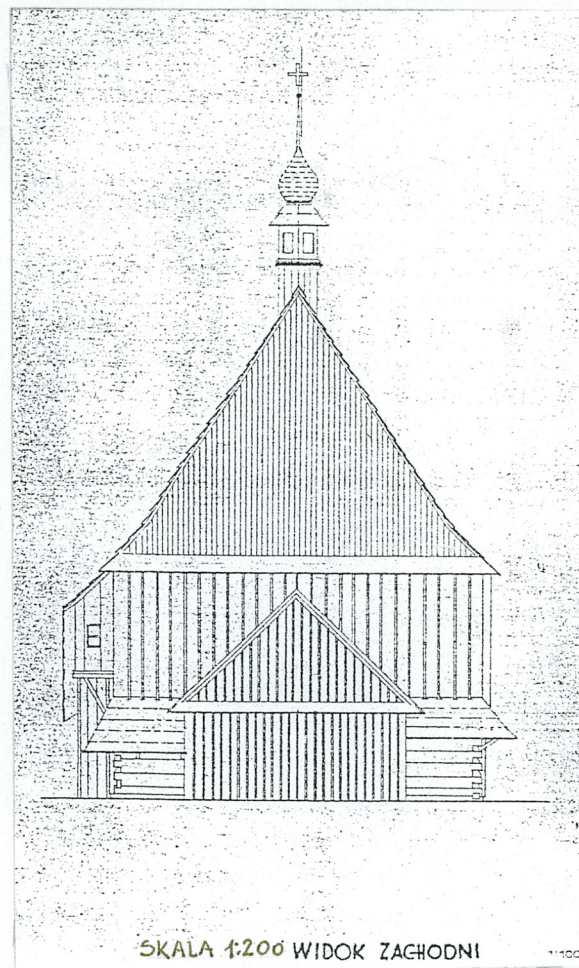
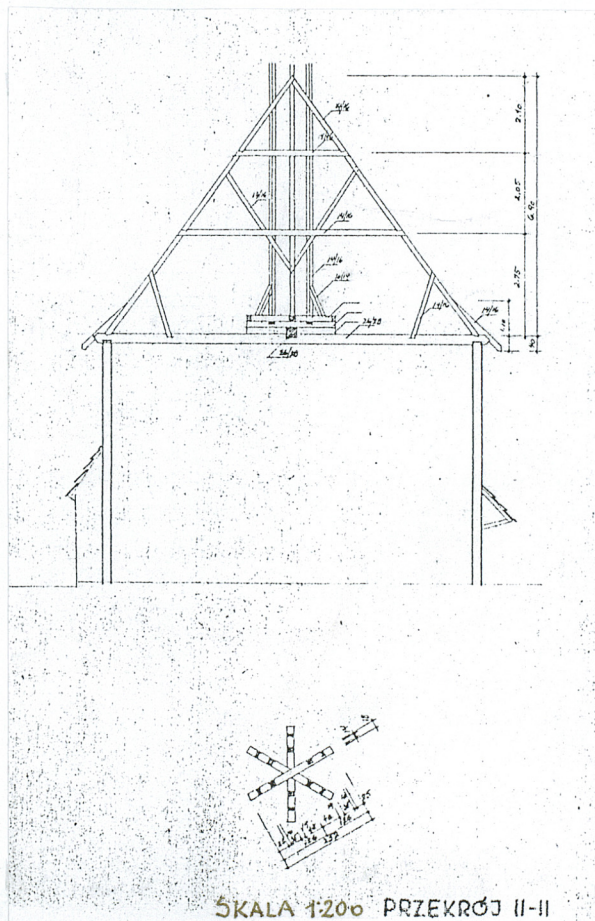
SKALA 1:200 WIDOK PÓŁNOCNY 1:100



SKALA 1:200 PRZEKRÓJ III-III 1:100

Wkładkę założył: mgr inż arch. Ryszarda Rajnich-WALAWENDER X 1997r.
(imię, nazwisko, data)

Miejsce przechowywania negatywów: P.S.O.Z. KATOWICE - ARCHIWUM



1. Miejscowość

BIERUŃ STARY

2. Obiekt (nazwa jak w karcie)

KOŚCIÓŁ CMENTARNY
p.w. św. WALENTEGO

3. Zawartość wkładki (nazwa obiektu lub materiału uzupełniającego)

DOKUMENTACJA FOTOGRAFICZNA



WIDOK OD ZACHODU



WIDOK OD STRONY POŁUDNIOWO-WSCHODNIEJ



WIDOK OD PÓŁNOCY

Wkładkę założył: mgr inż arch. Ryszarda RAJNICH-WALAWENDER X 1997r.

(imię, nazwisko, data)

ARCHIWUM PSOZ

Miejsce przechowywania negatywów:



ELEWACJA WSCHODNIA



WIDOK OD ZACHODU



WIDOK OD WSCHODU

1. Miejscowość

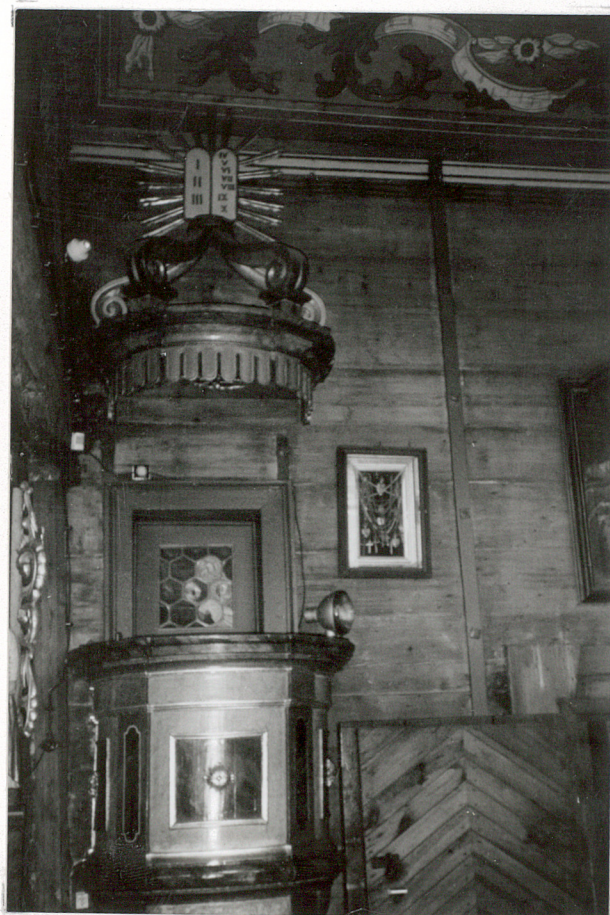
BIERUŃ STARY

2. Obiekt (nazwa jak w karcie)

KOŚCIÓŁ CMENTARNY
p.w. ŚW. WALENTEGO

3. Zawartość wkładki (nazwa obiektu lub materiału uzupełniającego)

DOKUMENTACJA FOTOGRAFICZNA



AMBONA



ÓLTARZ BOCZNY p.w. MATKI BOSKIEJ



DATA NA BELCE NADPROŻNEJ

Wkładkę założył: mgr inż arch. Ryszarda RAJNICH-WALAWENDER X 1997r.

(imię, nazwisko, data)

Miejsce przechowywania negatywów: ARCHIWUM PSOZ



OŁTARZ BOCZNY p.w. MATKI BOSKIEJ



BELKA TĘCZOWA



CHÓR I ORGANY

1. Miejscowość

BIERUŃ STARY

2. Obiekt (nazwa jak w karcie)

KOŚCIÓŁ CMENTARNY
p.w. św. WALENTEGO

3. Zawartość wkładki (nazwa obiektu lub materiału uzupełniającego)

DOKUMENTACJA FOTOGRAFICZNA



OBRAZ św. WALEREGO NA OLTARZU GŁÓWNYM



OLTARZ BOCZNY p.w. św. ANTONIEGO



POLICHROMIE NA SUFICIE PREZBITERIUM

Wkładkę założył: mgr inż arch. Ryszarda RAJNICH-WALAWENDER X 1997r.
(imię, nazwisko, data)

Miejsce przechowywania negatywów: ARCHIWUM PSOZ



FRAGMENT WNĘTRZA



FRAGMENT WNĘTRZA

1. Miejscowość

BIERUŃ STARY

2. Obiekt (nazwa jak w karcie)

KOŚCIÓŁ CMENTARNY
p.w. św. WALENTEGO

3. Zawartość wkładki (nazwa obiektu lub materiału uzupełniającego)

DOKUMENTACJA FOTOGRAFICZNA I ARCHIWALNA



FRAGMENT ELEWACJI POŁUDNIOWEJ



DRZWI Z NAWY DO ZAKRYSTI

mgr inż arch. Ryszarda RAJNICH-WALAWENDER październik 1997r.

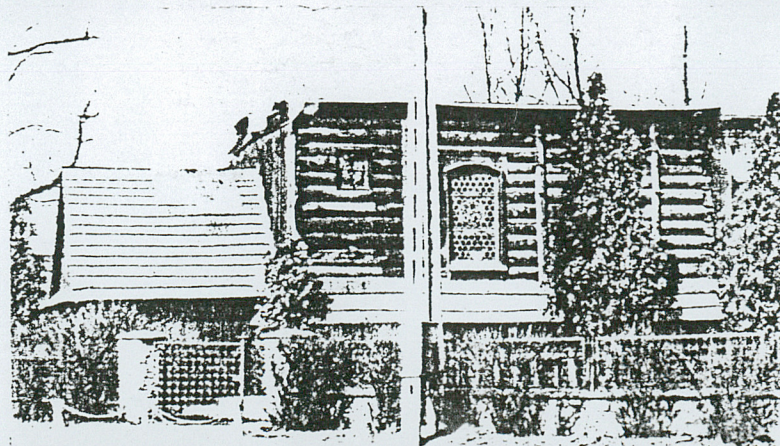
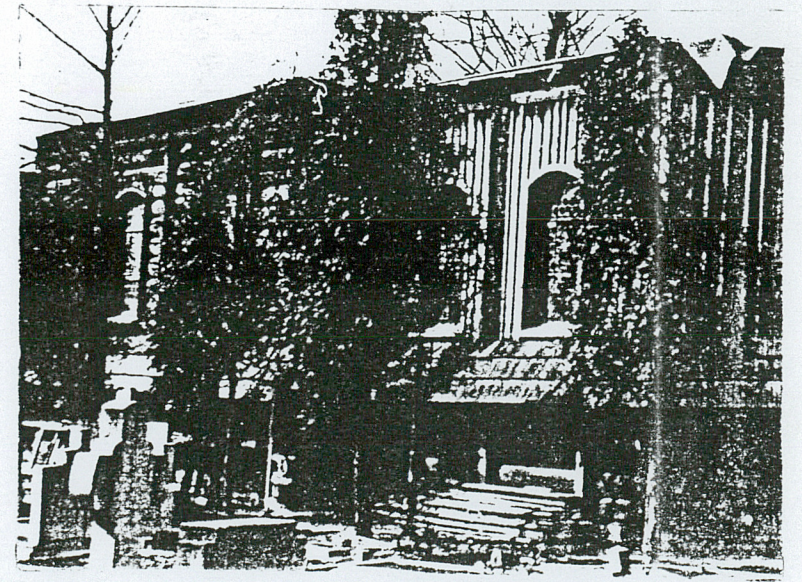
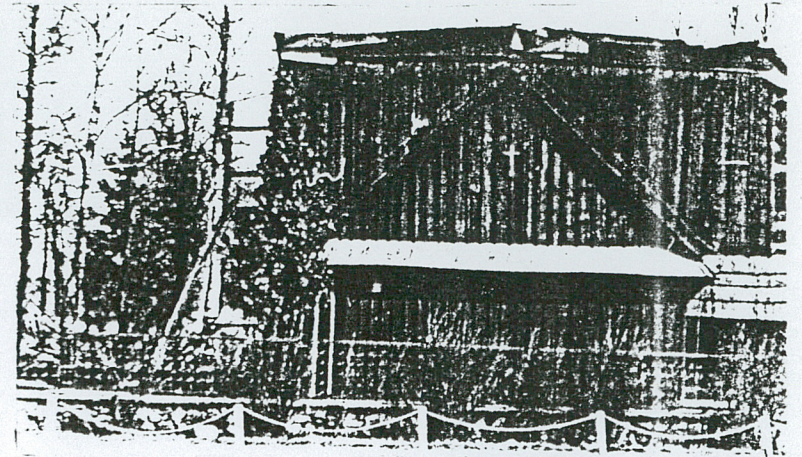
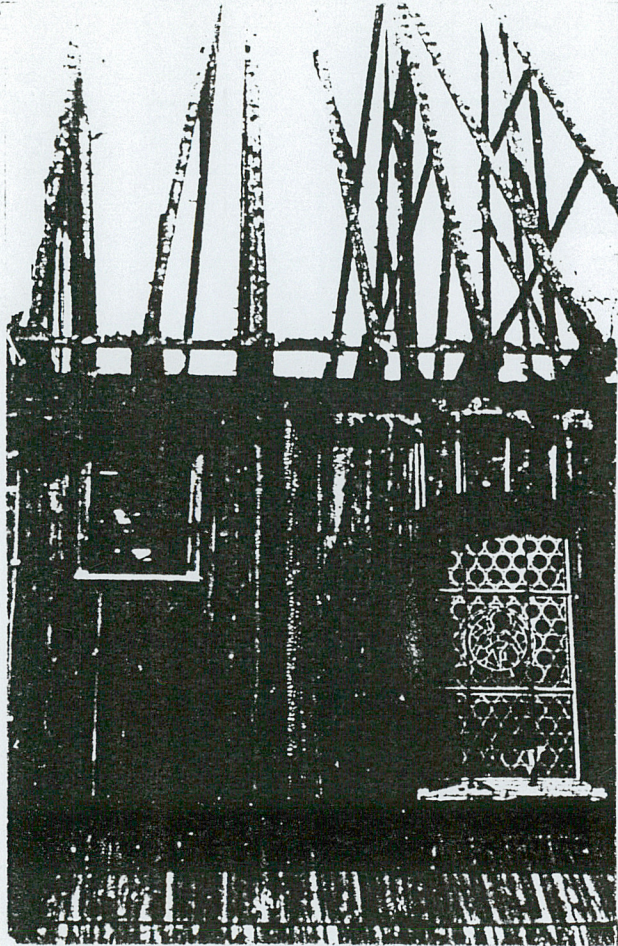
Wkładkę założył:

(imię, nazwisko, data)

ARCHIWUM PSOZ

Miejsce przechowywania negatywów:

STAN KOŚCIOŁA PO POŻARZE W 1971 r.



1. Miejscowość

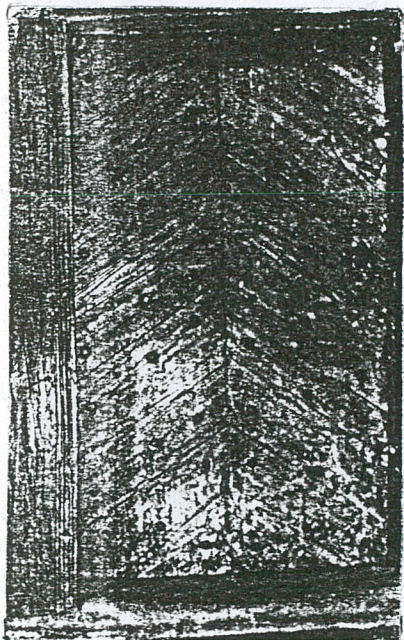
BIERUŃ STARY

2. Obiekt (nazwa jak w karcie)

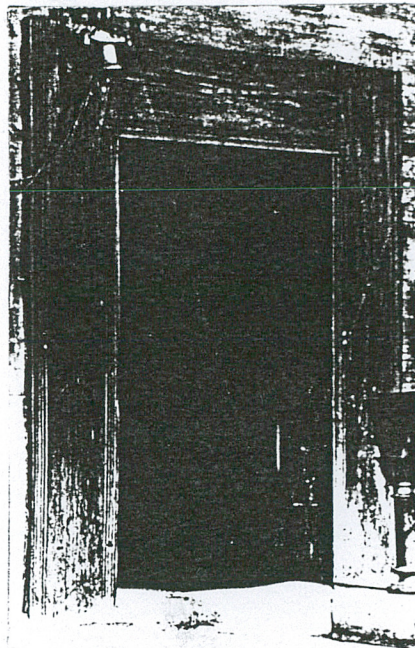
KOŚCIÓŁ CMENTARNY
p.w. św. WALENTEGO

3. Zawartość wkładki (nazwa obiektu lub materiału uzupełniającego)

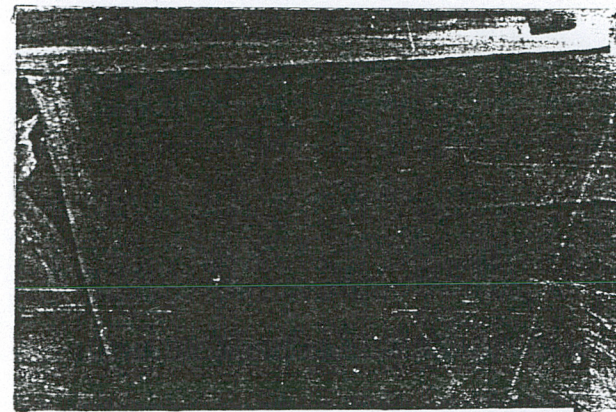
DOKUMENTACJA ARCHIWALNA



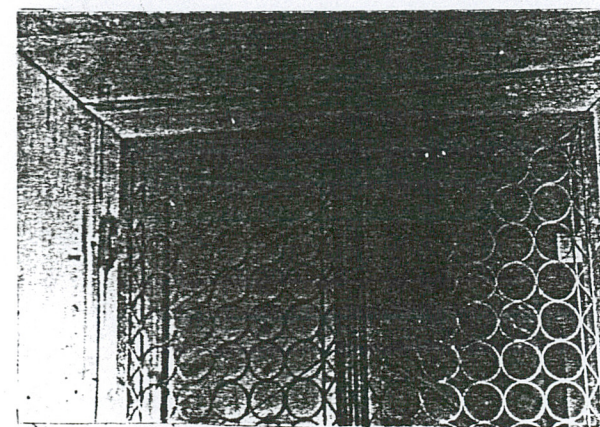
DRZWI Z PREZBITERIUM
DO ZAKRYSTI - XVIII w.



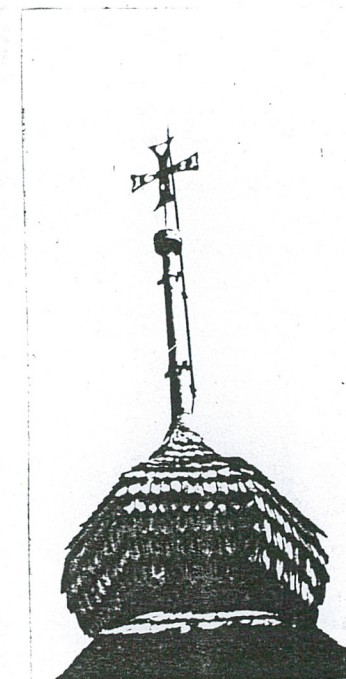
DRZWI Z PREZBITERIUM



DRZWI W PÓŁNOCNEJ ŚCIANIE NAWY



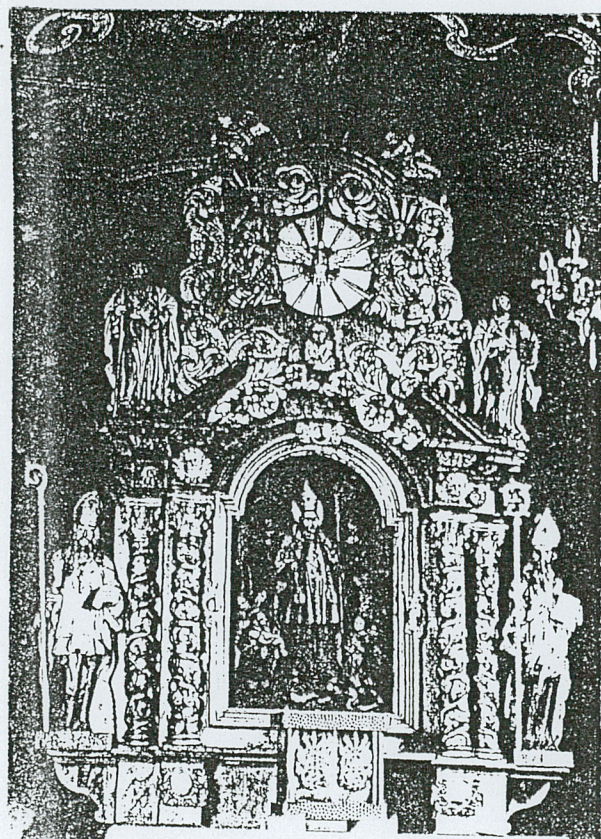
DRZWI Z KRUCHTY DO NAWY



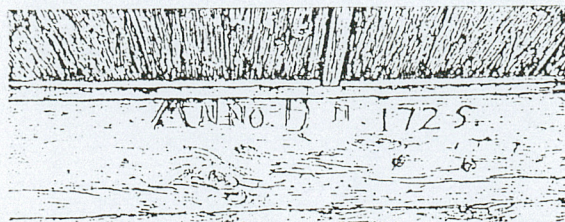
SYGNATURKA - OKOŁO 1681 r.

mgr inż arch. Ryszarda RAJNICH-WALAWENDER X 1997r.
Wkładkę złożył:
(imię, nazwisko, data)

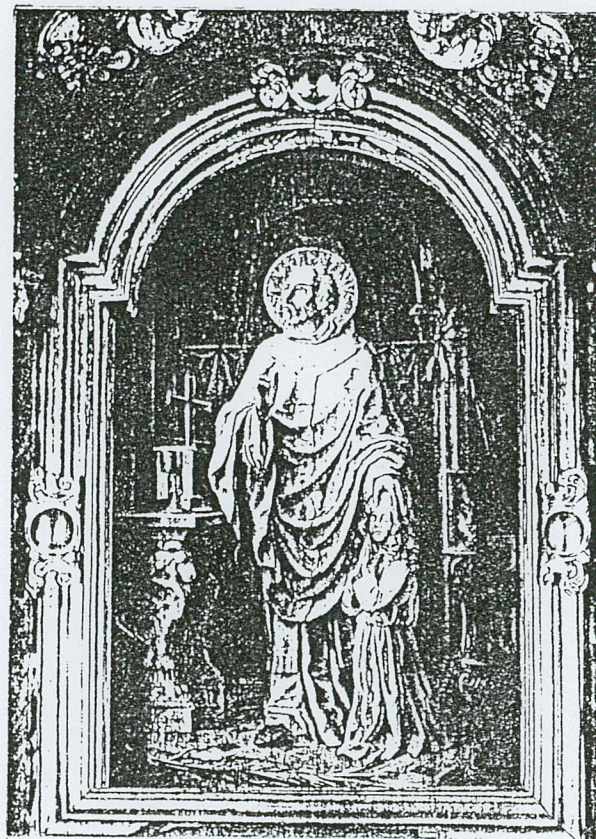
Miejsce przechowywania negatywów:



Altarz główny



Data na belce nadprożnej

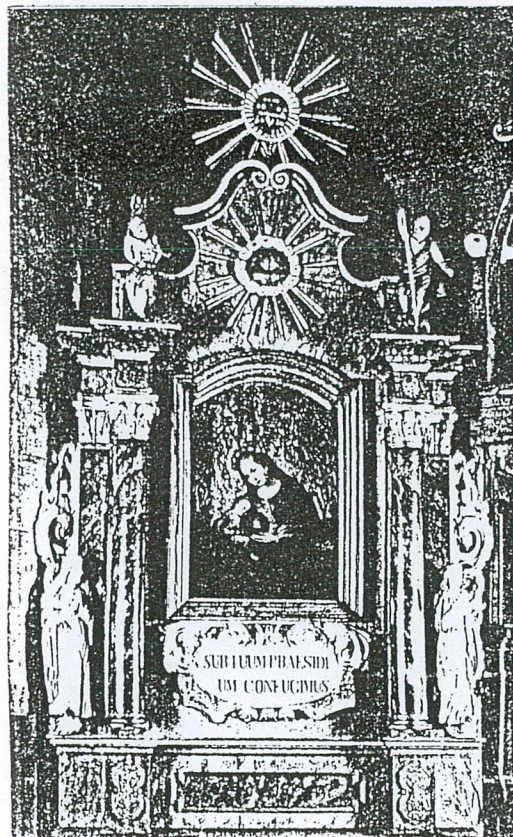


Obraz św. Walentego z Ołtarza Głównego

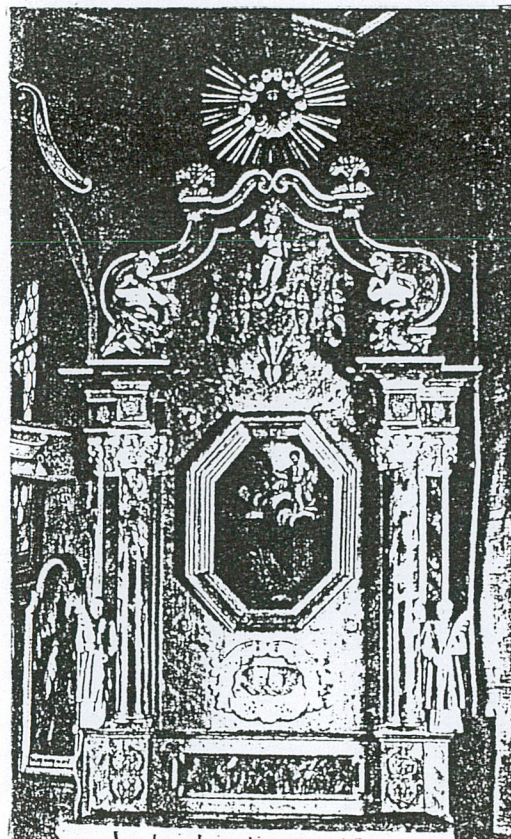


Drugi obraz z Ołtarza Głównego

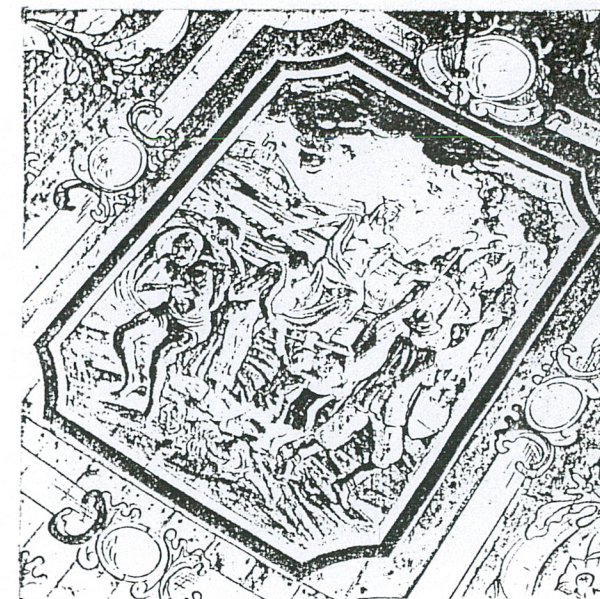
1. Miejscowość BIERUŃ STARY	2. Obiekt (nazwa jak w karcie) KOŚCIÓŁ CMENTARNY p.w. ŚW. WALENTEGO	3. Zawartość wkładki (nazwa obiektu lub materiału uzupełniającego) DOKUMENTACJA ARCHIWALNA
--------------------------------	---	---



Ołtarz boczny pod wezwaniem Matki Boskiej



Ołtarz boczny pod wezwaniem św. Antoniego



Polichromie na suficie nawy.

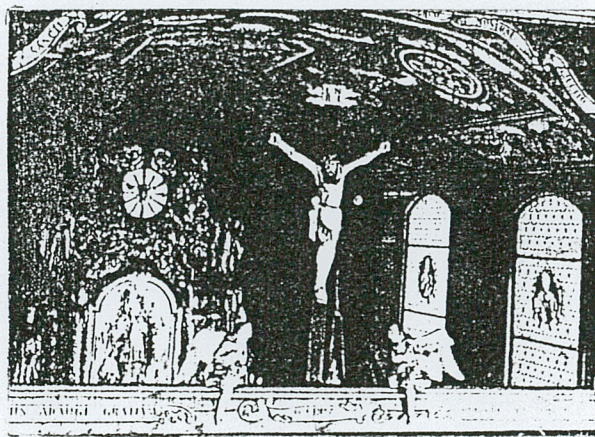
mgr inż arch. Ryszard RAJNICH-WALAWENDER X 1997r.

Wkładkę założył:
(imię, nazwisko, data)

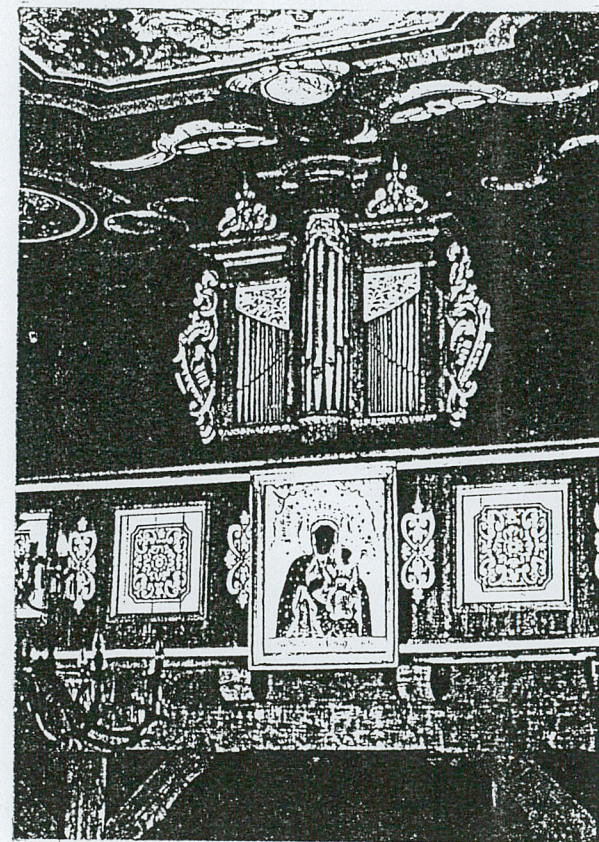
Miejsce przechowywania negatywów:



Polichromie na suficie prezbiterium



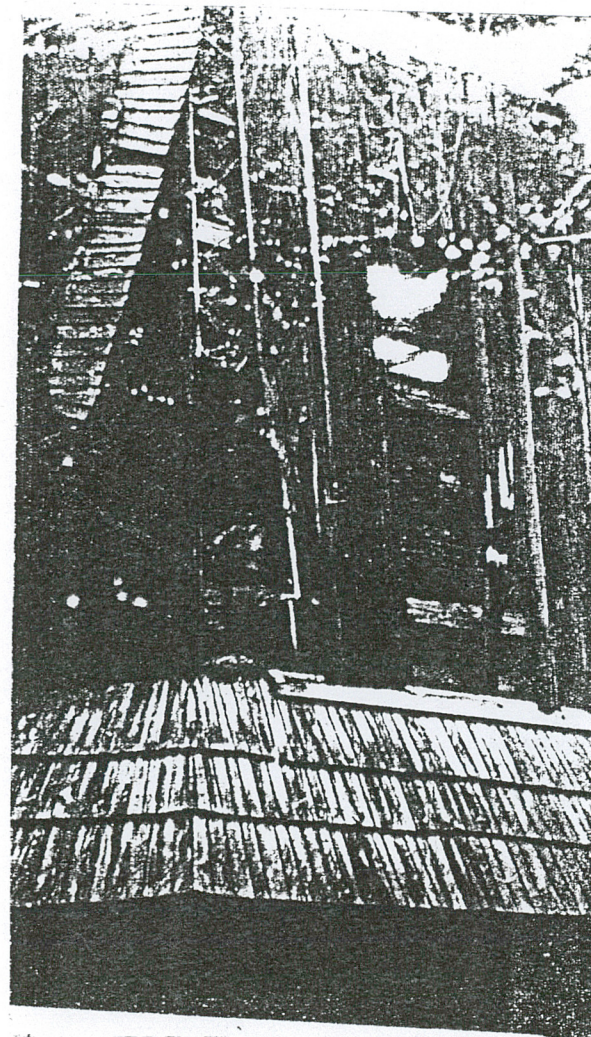
Balka tęczy



Chór i organy

1. Miejscowość BIERUŃ STARY	2. Obiekt (nazwa jak w karcie) KOŚCIÓŁ CMENTARNY p.w. św. WALENTEGO	3. Zawartość wkładki (nazwa obiektu lub materiału uzupełniającego) DOKUMENTACJA ARCHIWALNA
--------------------------------	---	---

STAN KOŚCIOŁA PO POŻARZE W 1972 r.



mgr inż arch. Ryszarda RAJNICH-WALAWENDER październik 1997r.
Wkładkę złożył:
(imię, nazwisko, data)

Miejsce przechowywania negatywów:

STAN KOŚCIOŁA PO POŻARZE W 1972 r.

