

OŚRODEK DOKUMENTACJI ZABYTEKÓW w WARSZAWIE

KARTA EWIDENCYJNA ZABYTEKÓW
ARCHITEKTURY I BUDOWNICTWA

A B C D E F G H I J K L L M N O P R S T U V W X Y Z

Nr

ŚLĄSKIE 599

1. Obiekt

DOM MIESZKALNY - KAMIENICA

2. Czas powstania

1892 rok

3. Miejscowość

BYTOM

11. Zdjęcie rzut przekrój sytuacja orientacja



I

1. fasada

2. rzut parteru

3. orientacja

4. Adres

Bytom

ul. Stanisława Moniuszki 24

nr hipoteczny KW

5. Przynależność administracyjna

województwo katowickie

gmina Bytom

pow. węgierski BYTOM

6. Poprzednie nazwy miejscowości

Beuthen O.S.

7. Przynależność administracyjna
przed 1 VI 1975

województwo katowickie

powiat miasto wydzielone

8. Właściciel i jego adres

Skarb Państwa

9. Użytkownik i jego adres

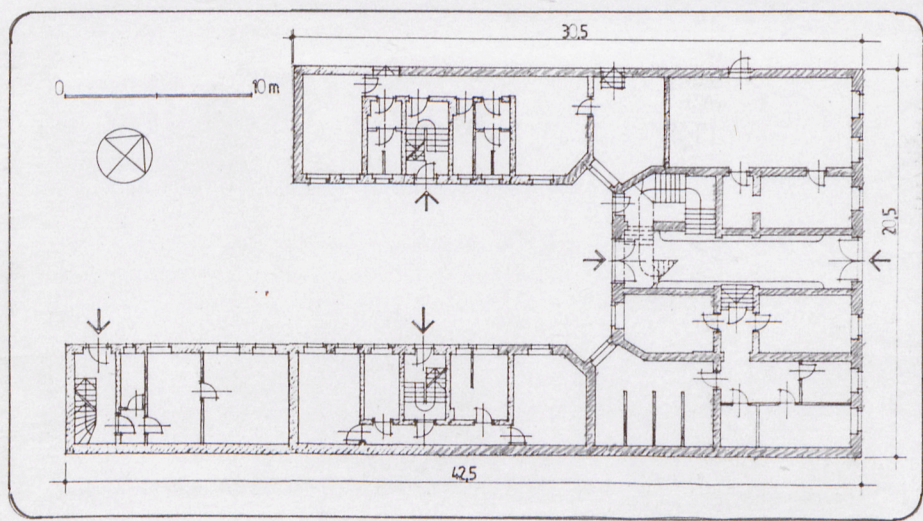
Przedsiębiorstwo Robót
Górnich
w Bytomiu S.A.
ul. Moniuszki 22

10. Rejestr zabytków

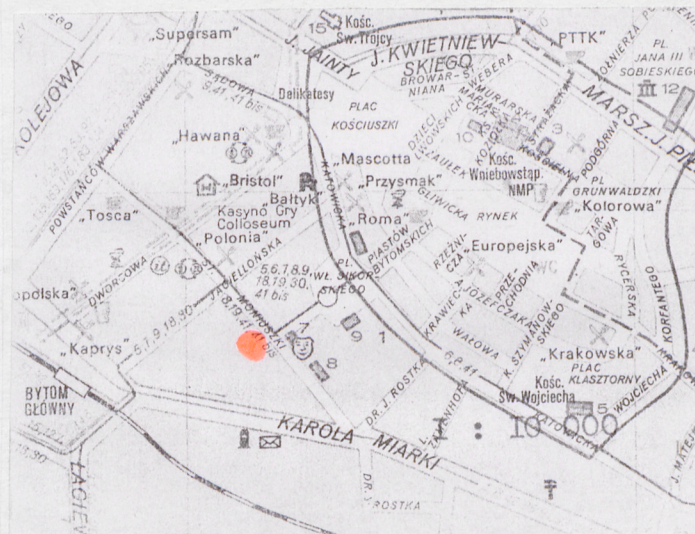
Nr

data

2



3



12. Autorzy, historia obiektu, określenie stylu

Budynek wzniesiony według projektu z listopada 1891 roku jako dom mieszkalny dla mistrza budowlanego Gustawa Grundmanna według własnego projektu.

Budynek w stylu historyzmu.

W 1903 roku wprowadzono do budynku kanalizację. Właścicielem budynku był wówczas Wilhelm Schlesinger, wykonawcą O. Herzberg. W 1903 roku następuje rozbudowa jednej z oficyn budynku.

Po drugiej wojnie światowej budynek przejęty został przez Bytomskie Zjednoczenie Przemysłu Węglowego w Bytomiu.

13. Opis (sytuacja, materiał i konstrukcja, rzut, bryła, elewacje, wnętrze, wyposażenie, instalacje)

Sytuacja - budynek usytuowany w centrum Bytomia, w ciągu zabudowy ulicy Moniuszki, fasadą na ~~pr~~ wsch.

Konstrukcja ścian - budynek murowany z cegły, elewacja tylna tynkowana

Stropy - płaskie drewniane, w piwnicach ceramiczne odcinkowe

Wieżba dachowa - drewniana

Pokrycie dachu - dach kryty papą

Podłogi, posadzki - w sieni posadzka ceramiczna, w pomieszczeniach deski częściowo pokryte linoleum

Schody - główna klatka schodowa - o konstrukcji stalowej z drewnianymi stopniami z metalową balustradą, czterobiegowe; schody do piwnicy - jednobiegowe, betonowe

Drzwi - zewnątrzne - w fasadzie - drewniane, pełne, o konstrukcji ramowo-płycinowej, dwuskrzydłowe, na zawiasach czopowych, z nadświetlem, zamknięte prosto; zewnątrzne - w elewacji tylnej - główne - drewniane, częściowo przeszklone, o konstrukcji ramowo-płycinowej, dwuskrzydłowe, zamknięte prosto, na zawiasach czopowych; drzwi boczne - drewniane, częściowo przeszklone, o konstrukcji ramowo-płycinowej, dwuskrzydłowe, zamknięte prosto, na zawiasach czopowych; drzwi do suterenu - drewniane, pełne, deskowe, jednoskrzydłowe, zamknięte prosto, na zawiasach czopowych; drzwi do oficyn - drewniane, częściowo szklone, obite listwami, zamknięte prosto, z nadświetlem, na zawiasach czopowych

Okna - drewniane, skrzynkowe, dwudzielne, dwupoziomowe, w elewacji tylnej część okien dwudzielnych trójpoziomowych i trójdzielnych trójpoziomowych; okienka strychowe jednodelne, dwupoziomowe

Rzut - budynek na rzucie w kształcie litery „U”

Bryła - zwarta; budynek czterokondygnacyjny, podpiwniczony, z użytkowym poddaszem, kryty dachem pulpitowym

Elewacja frontowa - siedmioosiowa, z wejściem na osi środkowej. Nad cokołem, pierwszą i drugą kondygnacją gzymsy. W zwieńczeniu gzyms koronujący. Cokół otynkowany. Parter z dekoracją w postaci poziomych pasów z cegły. Naroża parteru budynku, okna oraz drzwi ujęte w bonie diamentowe. Okna wyższych kondygnacji ujęte w bogatą dekorację sztukatorską. Okna drugiej kondygnacji ujęte po bokach w pilastry, na cokole z dekoracją w formie boni diamentowych. Trzon pilastrów zwięzający się ku dołowi, wydzielony listwami. Kapitel w postaci kostki. Pilastry wspierają belkowanie, na którym ceglany łuk odcinkowy, spięty kluczem. Nad łukiem belkowanie. Pod oknami drugiej kondygnacji płyciny z dekoracją w postaci boni diamentowych. Okna trzeciej kondygnacji w prostych opaskach. Boki opasek w góry, u dołu i pośrodku spięte kluczem. Naczółek w formie belkowania, na którym ceglany łuk odcinkowy spięty kluczem. Okna czwartej kondygnacji ujęte w profilowane opaski. Boki opasek spięte kluczami (po trzy na każdym boku). Naczółek w formie ceglanego łuku odcinkowego spiętego kluczem. Na wysokości trzeciej kondygnacji, między drugą i trzecią osią, oraz między piątą i szóstą osią dekoracyjne kartusze, z lewej z dekoracją roślinną, z prawej z datą 1892. W zwieńczeniu wydzielonym gzymsem płyciny z dekoracją sztukatorską. Między płycinami i małymi okienkami strychowymi - konsole wspierające gzyms. Konsole z dekoracją palmetkową.

<p>14. <i>Kubatura</i></p> <p>11060 m.³</p>	<p>15. <i>Powierzchnia użytkowa</i></p> <p>2300 m²</p>	<p>16. <i>Przeznaczenie pierwotne</i></p> <p>mieszkalne</p>	<p>17. <i>Użytkowanie obecne</i></p> <p>mieszkalno-biurowe</p>
<p>18. <i>Prace budowlane i konserwatorskie, ich przebieg i dokumentacja</i></p> <p>W budynku przeprowadzano bieżące remonty zachowawcze.</p>		<p>19. <i>Stan zachowania (fundamenty, ściany zewnętrzne, ściany wewnętrzne, sklepienia, stropy, konstrukcje dachowe, pokrycie dachu, wyposażenie i instalacje)</i></p> <p>Fundamenty - stan dobry Ściany zewnętrzne i wewnętrzne - stan dobry Stropy - stan średni - część stropów wygiętych Konstrukcje dachowe i pokrycie dachu - stan dobry Wyposażenie, instalacje - stan średni</p> <hr/> <p>20. <i>Najpilniejsze postulaty konserwatorskie</i></p> <p>Wskazane przeprowadzenie remontu pod nadzorem konserwatorskim, a zwłaszcza:</p> <ul style="list-style-type: none"> • stolarki okiennej i drzwiowej (konieczność wymiany na harmonizującą z zabytkowym charakterem budynku) • konserwacja klatki schodowej i podłogi 	

21. Akta archiwalne (rodzaj akt, numery i miejsce przechowywania)

- Akta budowlane w Archiwum Wydziału Architektury Urzędu Miejskiego w Bytomiu
(numer inwentarzowy 939)

22. Bibliografia

23. Źródła ikonograficzne i fotografia (rodzaj, miejsce przechowywania, sygnatury)

24. Uwagi różne

25. Opracował

tekst	mgr Magdalena Łabuz	wrzesień 1996 roku
plany, rysunki	arch. Stanisław Łabuz	wrzesień 1996 roku
zdjęcia, fotografie	mgr Magdalena Łabuz	wrzesień 1996 roku
miejsca przechowywania negatywów	Archiwum Wojewódzkiego Konserwatora Zabytków w Katowicach	

Karta po wypełnieniu podlega ochronie na podstawie przepisu prawa autorskiego.

26. Adnotacje o inspekcjach, informacje o zmianach (daty, imiona i nazwiska wypełniających)

27. Załączniki

WKŁADKA DO KARTY EWIDENCYJNEJ ZABYTKÓW ARCHITEKTURY I BUDOWNICTWA
ZAŁĄCZNIK NR 1

1. <i>Miejscowość</i> BYTOM. ul. Stanisława Moniuszki 24	2. <i>Obiekt</i> DOM MIESZKALNY - KAMIENICA	3. <i>Zawartość wkładki</i> Ciąg dalszy punktu 13 - opis obiektu
--	---	---

Ciąg dalszy punktu 13 - opis obiektu

Elewacja tylna - pozbawiona detalu, otynkowana, dwudziesto- jednoosiowa. Wejścia na czwartej, ósmej, dziewątej, dziesiątej, czternastej i dwudziestej pierwszej osi.

Wnętrze, wystrój - zachowany pierwotny układ pomieszczeń (z wyjątkiem apretru). Brak wystroju, jedynie zachowana klatka schodowa.

Instalacje - wodno-kanalizacyjna, elektryczna, centralne ogrzewanie.

1. Miejscowość

Bytom ul. Moniuszki 24

2. Obiekt (nazwa jak w karcie)

dom mieszkalny/kamienica/

3. Zawartość wkładki (nazwa obiektu lub materiału uzupełniającego)

zdjęcia



okna 2-ej kondygnacji



okna 3-ej kondygnacji



okna 4-ej kondygnacji



drzwi elewacji tylnej



nadświetle drzwi frontowych



okno parteru

Wkładkę założył: mgr Magdalena Łabuz X 96 r.
(imię, nazwisko, data)

Miejsce przechowywania negatywów: Archiwum WKZ Katowice



balustrada schodów



balustrada schodów



elewacja tylna

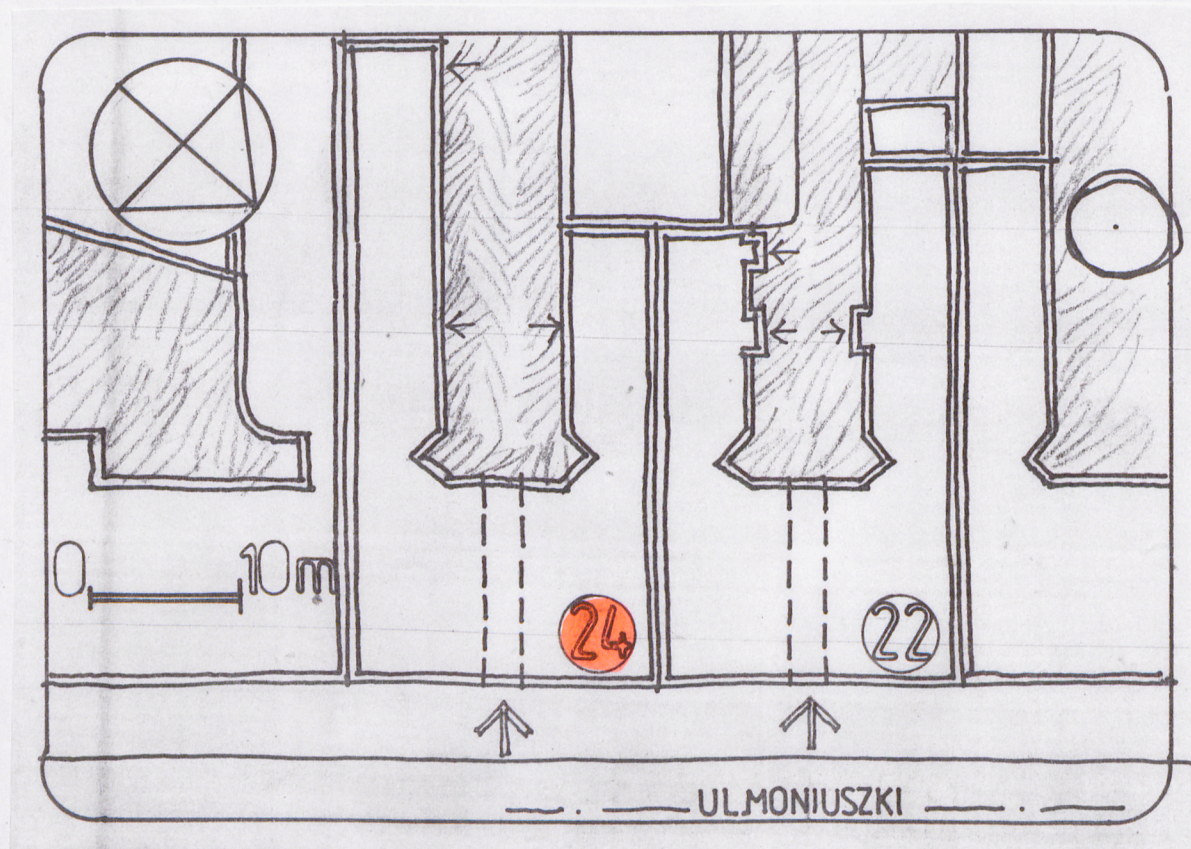


zwieńczenie fragment



zwieńczenie fragment

1. Miejscowość	2. Obiekt (nazwa jak w karcie)	3. Zawartość wkładki (nazwa obiektu lub materiału uzupełniającego)
Bytom ul. Moniuszki 24	dom mieszkalny/kamienica/	sytuacja



Wkładkę założył: mgr Magdalena Łabuz X 96 r.
(imię, nazwisko, data)

Miejsce przechowywania negatywów: Archiwum WKZ Katowice