

1. Obiekt

**KONWIKT MĘSKI
OBICNIE WYŻSZA SZKOŁA POLSKO-JAPOŃSKA**

2. Czas powstania

1900 r.

3. Miejscowość

B Y T O M

11. Zdjęcia, rzut, przekrój, sytuacja, orientacja



Fot. 1 Fasada



Sytuacja



Orientacja

4. Adres

Al. Legionów 2

nr hipoteczny

Księga Wieczysta

Działka nr 61/10, 62/10, 60/10

5. Przynależność administracyjna

województwo **śląskie**

powiat **Bytom**

gmina **Bytom**

6. Poprzednie nazwy miejscowości

Beuthen

7. Przynależność administracyjna przed 31 XII 1998r

województwo **katowickie**

8. Właściciel i jego adres

**Polsko-Japońska Wyższa Szkoła
Technik Komputerowych,
02-008 Warszawa, ul. Koszykowa 86**

9. Użytkownik i jego adres

j.w.

10. Rejestr zabytków

Nr

data

12. Autorzy, historia obiektu, określenie stylu

Budynek wybudowany w 1900 roku w stylu neogotyckim, wg projektu Paula Jackischa, jako budynek męskiego konwikt (internat). Wzniesiony z inicjatywy kardynała Wrocławia, dr Georga Knoppa. W 1 ćwierci XX w. stanowił on część kompleksu budynków, na który składały się także sąsiadujące zabudowania szkoły oraz domu inwalidów (obecnie szpital bracki). Z nieznanых przyczyn budynek diecezjalny w latach 30. XX w. stał opuszczony. W 1938 r. przeniosło się do niego Zgromadzenie Sióstr Szkolnych de Notre Dame (przebywające wcześniej w domu przy ul. Piekarskiej). W budynku tym prowadziły pogotowie opiekuńcze dla dzieci bezdomnych. W 1949 r. zlikwidowano placówkę, dzieci przeniesiono do państwowego pogotowia opiekuńczego. Od tej chwili Zgromadzenie Sióstr zostało pozbawione kontroli nad nieruchomością, nad którym pieczę przejął Skarb Państwa. Rok później w klasztorze odbywały się zajęcia słuchaczy Wyższego Kursu Pedagogiczno-Technicznego. W 1953 r. budynek wynajęło Centralne Doskonalenie Szkolnictwa Zawodowego dla robotników. W dniu 15.11.1957 r. w budynku otwarto internat dla dziewcząt uczęszczających do Technikum Gastronomicznego.

W latach 70. XX w. w budynku nadal funkcjonował internat, a przy nim także przedszkole. Ostatecznie 30.10.1980 r. Zgromadzenie Sióstr de Notre Dame zrzekło się praw do budynku. 18.12.1980 r. internat żeński przestał funkcjonować. W dniu 29.09.1995 r. nieruchomość przekazano na potrzeby Zespołu Szkół Gastronomicznych – internat i sale lekcyjne. (c.d. Załącznik nr 1)

13. Opis (sytuacja, materia i konstrukcja, rzut, bryła, elewacje, wnętrza, wyposażenie, instalacje)

Sytuacja: Budynek wolnostojący, na działce o powierzchni 7.083m², zlokalizowanej przy skrzyżowaniu al. Legionów i ul. I. Kraszewskiego. Ustawiony po przekątnej, frontem do narożnika działki z pozostawieniem większej części terenu za budynkiem. Teren zielony, ogrodzony. Ogrodzenie stalowe, z czterema bramami, przed frontem budynku narożnik ogrodzenia ścięty. Na terenie, od strony alei, znajduje się warsztat samochodowy.

Materiał i konstrukcja: Budynek murowany na zaprawie wapienno-cementowej z cegły. W piwnicach stropy odcinkowe, na kondygnacjach drewniane. Główne schody trójbiegowe, ze spocznikiem o konstrukcji żelbetowej, stopnie kamienne, podesty z lastryko. Schody na strych – drewniane. Schody do piwnicy, kamienne. Posadzki: korytarz – lastryko, piwnice: wylewka betonowa, kostka terakotowa, cegła. Dach kryty dachówką. Daszki lukarn, iglicy i ryzalitu środkowego elewacji północnej kryte blachą miedzianą. Wieża dachowa drewniana, płatiowo-krokwiova, na stolcach z wieszarami. Elementy dekoracyjne: kształtki ceramiczne, w kolorze cegły i ciemniejsze – glazurowane. Stolarka okienna i drzwiowa drewniana.

Rzut: Na rzucie trzech równoległych prostokątów, połączonych środkiem prostokątem poprzecznym. Część centralna zamknięta od tyłu sześciobokiem.

Bryła: Budynek podpiwniczony, trójkondygnacyjny, na wysokim cokole. Rozczłonkowany okazałymi ryzalitami. Dach wysoki, stromy, wielospadowy, z lukarnami nakrytymi igliczkami z kulami. W części środkowej wieża z hełmem w formie iglicy zakończonej kulą.

Elewacje: Fasada od południa, trzynastoosiowa o trzech ryzalitach. Ryzalit środkowy trzyosiowy. W osi środkowej wejście do budynku – drzwi osadzone w portalu ostrołukowym, uskokowym, żebrowanym, wykonanym kształtki ceramicznej, glazurowanej i nieglazurowanej. Drzwi podwójne, przeszklone z nadświetlem i kratami zabezpieczającymi, kutymi, o rysunku wiciowo-roślinnym. W dolnej części drzwi płyciny z pionowym rowkowaniem. Listwa przymykowa w formie gierowanej kolumnki na cokoliku. Portal z drzwiami flankowany przez dwa okna ostrołukowe, zabezpieczone ozdobnymi kratami. Powyżej duże okna. Jedno ze środkowym słupkiem i rozetą, flankowane przez dwa boczne. Wyżej trzy wysokie, o uskokowych ościeżnicach. W szczycie okna z maswerkami, zaślepione od wewnątrz. Wszystkie okna ryzalitu (klatki schodowej) ostrołukowe. Ryzality boczne dwuosiowe, z oknami zamkniętymi łukiem odcinkowym, dwuskrzydłowymi, sześciokwaterowymi ze śłemeniem i słupkiem z kolumnką. Korpus budynku, tj. ściany w uskokach pomiędzy ryzalitami – trzyosiowe, o oknach dwuskrzydłowych, sześciokwaterowych ze śłemeniem i słupkiem, zamkniętych łukiem odcinkowym. W części cokołowej, pomieszczenia piwnic, doświetlone oknami częściowo w studniach. Wszystkie okna ujęte uskokowo uformowanymi obramieniami. Pod parapetami ostatniej kondygnacji płyciny z geometrycznej plecionki, powyżej, w osi ścian międzyokiennych niewielkie, blendowane okulusy. W partii dachu niewielkie, prostokątne lukarny, nakryte daszkiem wielospadowym z iglicą. Fasada z artykulacją poziomą i pionową. Horyzontalnie za pomocą gzymsów (cokołowego, kordonowego i wieńczącego), linii (z glazurowanych, ciemnych kształtek) i fryzu. Gzymsy: cokołowy i kordonowy biegną przez wszystkie części fasady i są przedłużeniem parapetów okiennych parteru i pierwszego piętra. Linie kolorystyczne przecinają fasadę na wysokości wszystkich kondygnacji, łącząc nadświetla okien.

(c.d. Załącznik nr 1)

14. Kubatura	15. Powierzchnia użytkowa	16. Przeznaczenie pierwotne	17. Użytkowanie obecne
14 038 m ³	1 640 m ²	internat dla chłopów	wyższa szkoła
18. Prace budowlane i konserwatorskie, ich przebieg i dokumentacja (po 1945 r.) <p>Od 2003 r. remont budynku i adaptacja pomieszczeń na cele dydaktyczne: m.in. wymiana kotłów C.O., remont pomieszczeń pierwszej kondygnacji.</p>		19. Stan zachowania (fundamenty, ściany zewnętrzne, ściany wewnętrzne, sklepienia, stropy, konstrukcje dachowe, pokrycie dachu, wyposażenie i instalacje) <p>Stan ogólny dobry – w trakcie remontu. Elewacje budynku zabrudzone. Widoczne ubytki cegieł. Miejscami spoiny mocno zwietrzałe i wypłukane. Betonowe schody zewnętrzne i murki okien piwnic zdegradowane. Piwnice zawilgocone, osypujące się tynki. W pomieszczeniach ostatniej kondygnacji i na klatce schodowej przerwano prace remontowe, wyburzono ściankę działową oddzielającą sale. Pod sklepieniem klatki schodowej od strony wschodniej widoczne zacieki. Pokrycia dachowe nieszczelne, przecieki.</p>	
20. Najpilniejsze postulaty konserwatorskie <p>Wymienić lub uszczelnić pokrycie dachowe. Sprawdzić stan więźby dachowej. Wykonać prace remontowo-modernizacyjno-adaptacyjne ostatniej kondygnacji. Przeprowadzić pełną konserwację ceglanych elewacji. Dostosować nową stolarkę okienną i drzwiową materiałem i formą do historycznej. Dążyć do zachowania substancji zabytkowej i charakteru budowli.</p>			

21. Akta archiwalne i źródła ikonograficzne (rodzaj, numer i miejsce przechowywania)

- *Akt Notarialny nr 625/80*; w aktach własnych właściciela obiektu,
- *Oświadczenie Matki Przełożonej Zgromadzenia Sióstr de Notce Dame nr 7509/80 z dn. 31.10.1980r.*; w aktach własnych właściciela obiektu,
- *Oświadczenie Członków Zarządu Zgromadzenia Sióstr de Notce Dame z dn. 24.10.1980r.*; w aktach własnych właściciela obiektu,
- Protokół zdawczo-odbiorczy z dn. 19.12.1980.; w aktach własnych właściciela obiektu,
- Protokół zdawczo-odbiorczy z dn. 29.09.1995.; w aktach własnych właściciela obiektu,
- Autorskie Zespoły Architektoniczne, *Aktualizacja dokumentacji projektowej remontu oddz. zamiejscowego PJWSTK w Bytomiu*, wyk.: mgr inż. arch. M. Kołacz, Warszawa 2007.; w aktach własnych właściciela obiektu,

22. Bibliografia

- Drabina J., Fleischer M., *Stare fotografie Bytomia z lat 1865-1922*, Towarzystwo Miłośników Bytomia, Bytom 1995.
- Nadolski P., *Bytom na starych pocztówkach*, Bytom 2006.
- Krawczyk J.A., Nadolski P., *Dzielnice Bytomia na starych fotografiach, pocztówkach i mapach*, Bytom 2005.
- Krawczyk J.A., Nadolski P., *Atlas historyczny Bytomia*, mapy, Bytom 2006.
- Nadolski P., *Bytom na starych fotografiach*, PPHU ROCOCO, Bytom 2007.

23. Źródła ikonograficzne i fotograficzne (rodzaj, miejsce przechowywania, sygnatury)

24. Uwagi różne

25. Opracowanie karty ewidencyjnej

tekst AB OVO s. c. ul. Hoyera 6, 30-898 Kraków:
mgr Paulina Lis, mgr Krystyna Zgrzebnicka,

plany, rysunki AB OVO s. c. ul. Hoyera 6, 30-898 Kraków,
wg mgr inż. arch. M. Kołacza

zdjęcia foto Paulina Lis, Jarosław Lis

imię, nazwisko, data, podpis

imię, nazwisko, data, podpis 12 GRU. 2007

miejsce przechowywania negatywów AB OVO s. c. ul. Hoyera 6, 30-898 Kraków

KARTA PO WYPEŁNIENIU PODLEGA OCHRONIE NA PODSTAWIE PRZEPISÓW PRAWA AUTORSKIEGO

26. Adnotacje o inspekcjach, informacje o zmianach (daty, imiona i nazwiska wypełniających)

27. Załączniki

7 załączników

1. Miejscowość	2. Obiekt (nazwa jak w karcie)	3. Zawartość wkładki (nazwa materiału uzupełniającego)
BYTOM AL. LEGIONÓW 2	KONWIKT MĘSKI OBICNIE WYŻSZA SZKOŁA POLSKO-JAPOŃSKA	c. d. pkt. 12 HISTORIA c. d. pkt. 13 OPIS

(c.d. pkt 12)

W 2004 r. budynek zakupiła Polsko-Japońska Wyższa Szkoła Technik Komputerowych (PJWSTK) z siedzibą w Warszawie. W kaplicy poklasztornej jeszcze w 1980 r. były witraże, balustrada na chórze i ołtarz, które zostały zlikwidowane w 1982 r.

(c.d. pkt 13)

Fryz geometrycznej plecionki z ceglanych kształtek, łączy się z gzymsem wieńczącym. Podziały wertykalne za pomocą płyciny, wspólnych dla drugiej i trzeciej kondygnacji. W nich okna. Narożniki ryzalitów akcentują ścięte narożniki podkreślone pasowym, warstwowym układem cegły glazurowanej. Okna lukarn sześciopodziałowe, dwuskrzydłowe.

Elewacja boczna, zachodnia pięcioosiowa. Okna prostokątne wysokie, zamknięte górą łukiem odcinkowym, analogicznie jak w bocznych skrzydłach fasady. Okna skrajnych osi wszystkich kondygnacji wyblendowane. Okna piwniczne niższe, częściowo w studniach. Pod oknami parapety pulpity cegły glazurowanej. Pod oknami parteru i pierwszego piętra przechodzą w gzyms biegnący przez całą elewację. Ściany przecięte pasami kolorystycznymi biegnącymi na wysokości nadświetli okien. Pod oknami drugiej kondygnacji płyciny dekorowane geometryczną plecionką. W partii dachu niewielkie, prostokątne lukarny, nakryte daszkiem wielospadowym z iglica. Pod gzymsem koronującym, pas dekoracji geometrycznej. Okna piwnic zabezpieczone prostymi kratami, o prętach zakończonych lancetowato.

Elewacja boczna, wschodnia rozwiązana identycznie jak południowo-zachodnia. Okna wyblendowane na parterze i pierwszym piętrze w osi skrajnej północnej oraz w osi środkowej na trzecim piętrze.

Elewacja tylna, północna z trzema ryzalitami dostawionymi do korpusu. Ryzalite boczne dwuosiowe, środkowy, trójosiowy. Obie części korpusu budynku czteroosiowe. Ryzalite boczne zamknięte ścianą prostą, nakryte wspólnym dachem z korpusem. Okna ryzalitów bocznych i korpusu nakryte łukiem odcinkowym. Przy bocznych ryzalitach, w części parterowej korpusu – aneksy. Przy południowym ryzalicie prostopadłościenny trzykondygnacyjny z wąskimi okienkami, nakryty płaskim daszkiem. W parterze schody zewnętrzne z aneksu do piwnicy i na zewnątrz. Przy ryzalicie północnym ganek ze schodami i wejściem do budynku. W południowej części korpusu, na pierwszej i drugiej kondygnacji, w trzeciej osi od południa okna zaślepione. Ryzalit środkowy wydłużony przez dobudowaną pięcioboczną część, nakrytą daszkiem dostawionym do trójkątnego szczytu. W trzech ścianach pięcioboku, na trzeciej kondygnacji, po jednym, wysokim, ostrołukowym oknie, środkowe zablendowane. W kondygnacjach niższych, okna nakryte łukiem odcinkowym. W bocznych ścianach ryzalitu środkowego, na każdej kondygnacji, po dwa okna. W trzeciej kondygnacji ostrołukowe, niżej nakryte łukiem odcinkowym. Stolarka sześciokwaterowa, dwuskrzydłowa ze ślemieniem i słupkiem. Elewacja podzielona horyzontalnie gzymsami: cokołowym (łączącym się z parapetami okien parteru) i kordonowym (biegnącym poniżej linii parapetów okien pierwszego piętra). Elewację wieńczy szeroki, gładki pas fryzu i gzyms koronacyjny. Trójkątny szczyt ryzalitu środkowego akcentuje fryz kostkowy. W partii dachu nad ryzalitami po jednej lukarnie nakrytej wielospadowym daszkiem z iglicą. W części korpusu po cztery lukarny, nakryte trójspadowymi daszkami. Okna lukarn sześciopodziałowe, dwuskrzydłowe. (VERTE)

Wkładkę założył: AB OVO s. c. ul. Hoyera 6, 30-898 Kraków: mgr Paulina Lis, mgr Krystyna Zgrzebnicka
(imię, nazwisko, data)

Miejsce przechowywania negatywów: AB OVO s. c. ul. Hoyera 6, 30-898 Kraków

12 GRU. 2007

(c.d. pkt 13)

Wnętrza: System korytarzowy w kształcie litery U. Piwnice wysokie. Dawniej częściowo użytkowane jako sutereny, a częściowo jako pralnie, na co wskazują pozostałe fragmenty urządzeń, np.: magiel. Posadzki ceramiczne, z terakoty lub ceglane. Parter zaadaptowany na potrzeby szkoły. Sklepienie korytarza krzyżowe, wsparte na filarach otoczonych pilastrami toskańskimi oraz na ścianach za pośrednictwem pilastrów. Przęsła sklepienne wsparte na gurtach, na niektórych fragmentarycznie zachowana polichromia. W sieni, na schodach głównych, w korytarzach parteru i piętra: posadzka z lastryko. Przy wejściu lastryko łączone z mozaiką – w części centralnej rozeta ujęta bordiurą z napisem „GEBR. BAZZANI GLEIWITZ”. Balustrada schodów z metalowych prętów ozdobnie kształtowanych w ślimacznice, z potrójnymi metaloplastycznymi listkami. Pochwyty drewniany, profilowany. W oknach klatki schodowej metalowe ramy, przeszklone zwykłym szkłem, z pozostałościami witraży. Zachowana stolarka drzwi i okien. Stolarka drzwi płycinowa, profilowana, ze szpaletami i opaską. W korytarzach ozdobne ścianki przedzielające wnętrza, wykonane z drewna. Składają się z wąskich części bocznych, osadzonych na stałe i szerokich podwójnych drzwi. W górnej części ścianek nadświetle podzielone szprosami na pionowe kwatery, przeszklone. Stolarka profilowana, z filungowymi pilastrami na słupkach i na listwie przymykowej z zaokrąglonymi narożnikami wewnętrznymi. Ramiaki profilowane. Płaszczyzna w środku sklepienia z secesyjną dekoracją sztukatorską nad schodami prowadzącymi na drugą kondygnację. I piętro: aula z wystrojem współczesnym. W korytarzach skromniejsze ścianki drewniane z drzwiami podwójnymi, płycinowymi, z fazowaną płyciną przeszkloną; boczne części ścianek montowane na stałe, środkowe skrzydła ruchome, górą nadświetle o równych, przeszklonych kwaterach. II piętro: pozostałości kaplicy zlokalizowanej w tylnej części środkowego ryzalitu. Strop drewniany na wspornikach ze ściągami, w środkowej części wyniesiony do góry, dwuspadowy, belkowany, podbity deskami na konstrukcji z belek o mniejszym przekroju. Konstrukcja wsporników profilowana, ozdobna. Chór wsparty na czterech drewnianych słupach sześciobocznych, na wysokich cokołach, z kapitelami. Balustrada metalowa w formie kratownicy. Przy schodach na chór brak balustrady. W części prezbiterialnej na ścianie ślady po nieistniejącym ołtarzu, z tyłu okno zaślepione. Prezbiterium nakryte sklepieniem z lunetami. Okna ostrołukowe, czterokwaterowe, okna przy chórze wyblendowane. Podłoga w części prezbiterium podwyższona, ze stopniami. Posadzki korytarza: lastryko z bordiurami. W ryzalicie bocznym schody na strych. Dwubiegowe, ze spocznikami, na konstrukcji metalowej, drewniane, toczone tralki, pochwyty drewniane. Na poddaszu okna czterokwaterowe, proste. Kilka pomieszczeń przystosowanych do zamieszkania; aktualnie nieużytkowane.

Wyposażenie: Lampa wisząca ze stropu w sieni głównej nad schodami, w piwnicach pozostałości pralni i magla. Poza tym wyposażenia brak.

Instalacje: Wodno-kanalizacyjna, gazowa, elektryczna, ogrzewanie – własna kotłownia, telefoniczna, internet.

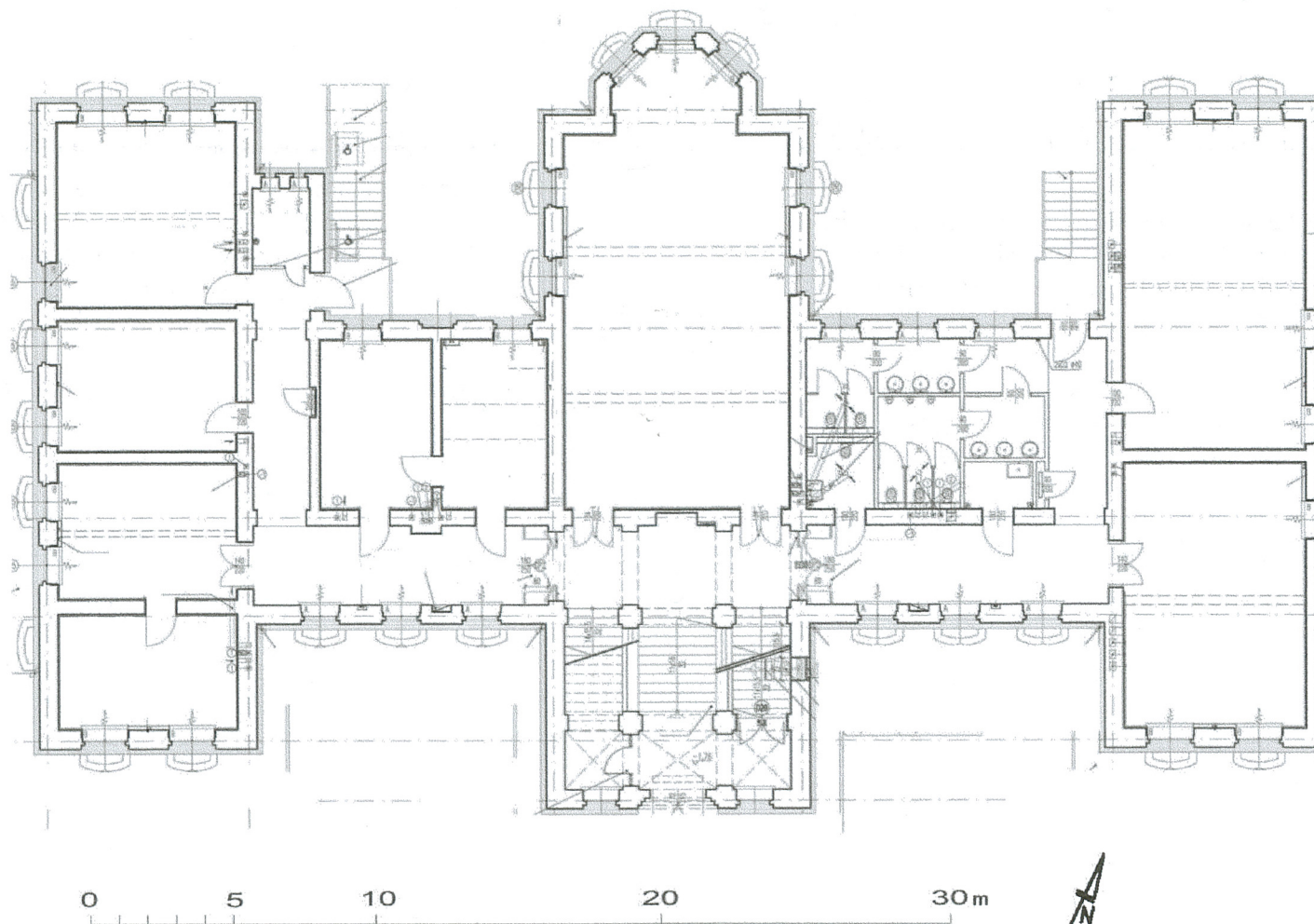
1. Miejscowość

**BYTOM
AL. LEGIONÓW 2**

2. Obiekt (nazwa jak w karcie)

**KONWIKT MĘSKI
OBICINIE WYŻSZA SZKOŁA POLSKO-JAPOŃSKA**

3. Zawartość wkładki (nazwa materiału uzupełniającego)

**c. d. pkt. 11 RZUT
FOTOGRAFIE**

Rzut parteru.

Wkładkę założył: AB OVO s. c. ul. Hoyera 6, 30-898 Kraków: mgr Paulina Lis, mgr Krystyna Zgrzebnicka
(imię, nazwisko, data)

Miejsce przechowywania negatywów: AB OVO s. c. ul. Hoyera 6, 30-898 Kraków

12 GRU. 2007



Fot. 2 Elewacja boczna, zachodnia.



Fot 3 Elewacja boczna, wschodnia.

1. Miejscowość

BYTOM
AL. LEGIONÓW 2

2. Obiekt (nazwa jak w karcie)

KONWIKT MĘSKI
OBICINIE WYŻSZA SZKOŁA POLSKO-JAPOŃSKA

3. Zawartość wkładki (nazwa materiału uzupełniającego)

c. d. pkt. 11
FOTOGRAFIE

Fot. 4 Elewacja tylna - północna.

Wkładkę założył: AB OVO s. c. ul. Hoyera 6, 30-898 Kraków: mgr Paulina Lis, mgr Krystyna Zgrzebnicka
(imię, nazwisko, data)

Miejsce przechowywania negatywów: AB OVO s. c. ul. Hoyera 6, 30-898 Kraków 12 GRU. 2007



Fot. 5 Fasada – okno na parterze ryzalitu środkowego.



Fot. 6 Fasada – portal.



Fot. 7 Posadzka w sieni przy wejściu.

1. Miejscowość	2. Obiekt (nazwa jak w karcie)	3. Zawartość wkładki (nazwa materiału uzupełniającego)
BYTOM AL. LEGIONÓW 2	KONWIKT MĘSKI OBICNIE WYŻSZA SZKOŁA POLSKO-JAPOŃSKA	c. d. pkt. 11 FOTOGRAFIE



Fot. 8 Drzwi do piwnicy.



Fot. 9 Schody do piwnicy.

Wkładkę założył: AB OVO s. c. ul. Hoyera 6, 30-898 Kraków: mgr Paulina Lis, mgr Krystyna Zgrzebnicka
(imię, nazwisko, data)

Miejsce przechowywania negatywów: AB OVO s. c. ul. Hoyera 6, 30-898 Kraków
12 GRU. 2007



Fot. 10 Komora piwnicy w części korpusu budynku..



Fot. 11 Komora w zachodniej części piwnic – pozostałość magła.

1. Miejscowość	2. Obiekt (nazwa jak w karcie)	3. Zawartość wkładki (nazwa materiału uzupełniającego)
BYTOM AL. LEGIONÓW 2	KONWIKT MĘSKI OBICINIE WYŻSZA SZKOŁA POLSKO-JAPOŃSKA	c. d. pkt. 11 FOTOGRAFIE



Fot. 12 Klatka schodowa.



Fot 13 Sklepienie klatki schodowej. Na gurtach fragmenty polichrom

Wkładkę założył: AB OVO s. c. ul. Hoyera 6, 30-898 Kraków: mgr Paulina Lis, mgr Krystyna Zgrzebnicka

(imię, nazwisko, data)

Miejsce przechowywania negatywów: AB OVO s. c. ul. Hoyera 6, 30-898 Kraków

12 GRU. 2007



Fot. 14 Korytarz parteru.



Fot. 15 Drzwi – przegroda w korytarzu parteru.

1. Miejscowość

**BYTOM
AL. LEGIONÓW 2**

2. Obiekt (nazwa jak w karcie)

**KONWIKT MĘSKI
OBICNIE WYŻSZA SZKOŁA POLSKO-JAPOŃSKA**

3. Zawartość wkładki (nazwa materiału uzupełniającego)

**c. d. pkt. 11
FOTOGRAFIE**

Fot. 16 Klatka schodowa – widok z korytarza pierwszego piętra.



Fot. 17 Korytarz pierwszego piętra.

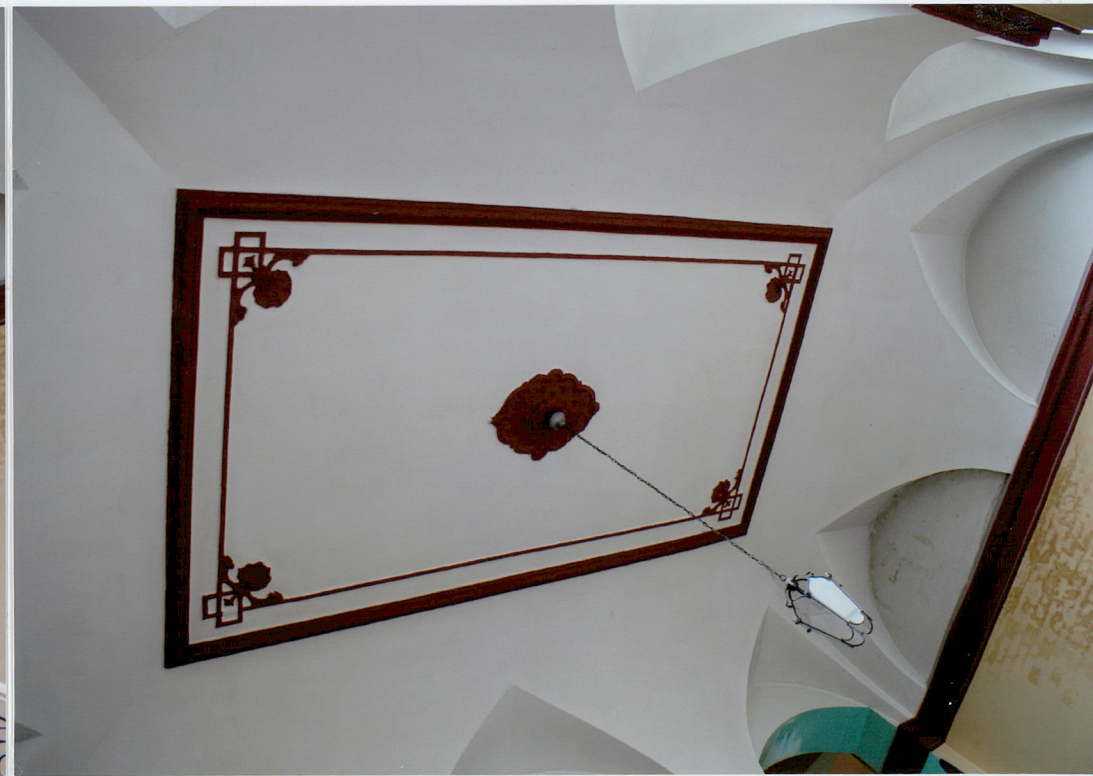
Wkładkę założył: AB OVO s. c. ul. Hoyera 6, 30-898 Kraków: mgr Paulina Lis, mgr Krystyna Zgrzebnicka
(imię, nazwisko, data)

Miejsce przechowywania negatywów: AB OVO s. c. ul. Hoyera 6, 30-898 Kraków

12 GRU. 2007



Fot. 18 Ostatnie piętro klatki schodowej.



Fot. 19 Sklepienie ostatniego piętra klatki schodowej.

1. Miejscowość

**BYTOM
AL. LEGIONÓW 2**

2. Obiekt (nazwa jak w karcie)

**KONWIKT MĘSKI
OBICNIE WYŻSZA SZKOŁA POLSKO-JAPOŃSKA**

3. Zawartość wkładki (nazwa materiału uzupełniającego)

**c. d. pkt. 11
FOTOGRAFIE**

Fot. 20 Kaplica na drugim piętrze – widok na prezbiterium.



Fot. 21 Kaplica na drugim piętrze – widok na chór.

Wkładkę założył: AB OVO s. c. ul. Hoyera 6, 30-898 Kraków: mgr Paulina Lis, mgr Krystyna Zgrzebnicka
(imię, nazwisko, data)

Miejsce przechowywania negatywów: AB OVO s. c. ul. Hoyera 6, 30-898 Kraków
12 GRU. 2007



Fot. 22 Korytarz drugiego piętra.



Fot. 23 Więźba dachowa.