

OŚRODEK DOKUMENTACJI  
ZABYTEKÓW w WARSZAWIE

KARTA EWIDENCYJNA ZABYTEKÓW  
ARCHITEKTURY I BUDOWNICTWA

A B C D E F G H I J K L M N O P R S T U V W X Y Z

Nr

ŚLĄSKIE

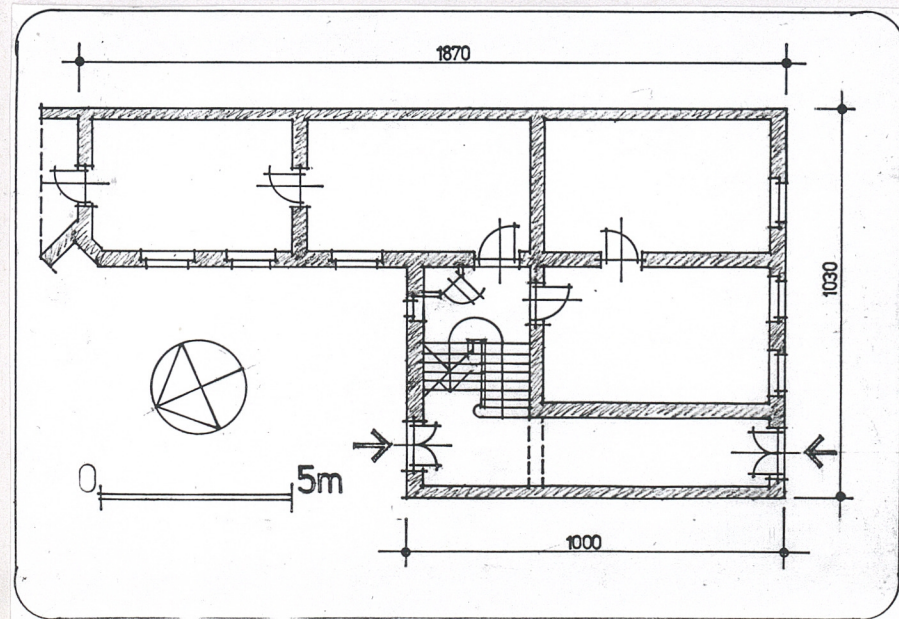
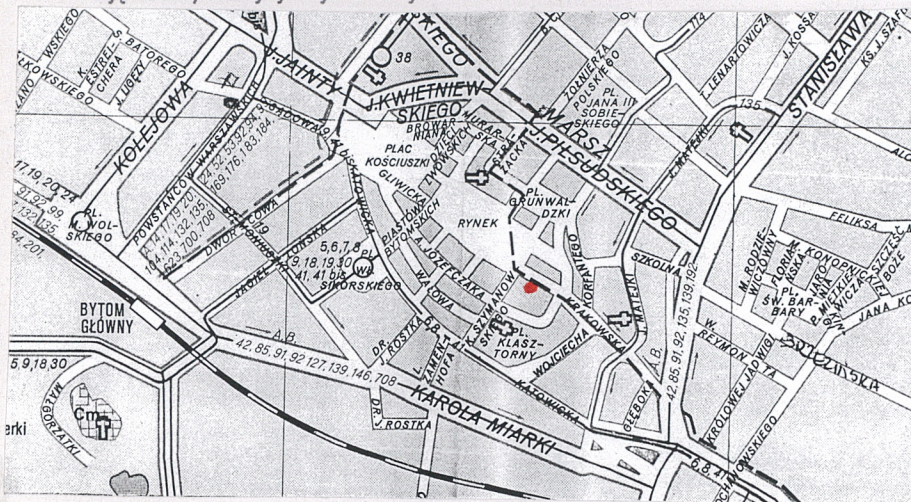
585

1. Obiekt  
BUDYNEK MIESZKALNY - OFICyna

2. Czas powstania  
1892 rok

3. Miejscowość  
BYTOM

11. Zdjęcie rzut przekrój sytuacja orientacja



2

1 - fasada  
2 - orientacja  
3 - rzut

3



4. Adres  
Bytom  
ul. Krakowska 6

nr hipoteczny  
KW [redacted]

5. Przynależność administracyjna  
województwo katowickie ŚLĄSKIE  
gmina Bytom  
pow. miejski BYTOM  
6. Poprzednie nazwy miejscowości

Beuthen O.S.

7. Przynależność administracyjna  
przed 1 VI 1975  
województwo katowickie  
powiat miasto wydzielone  
BYTOM

8. Właściciel i jego adres

gmina Bytom

9. Użytkownik i jego adres  
władający:

Zakład Budynków Miejskich  
ul. Kolejowa 2a  
Bytom

10. Rejestr zabytków

Nr  
data



12. *Autorzy, historia obiektu, określenie stylu*

Budynek oficyny w Bytomiu przy ulicy Krakowskiej 6 wzniesiony został wraz z budynkiem głównym dla Andreasa Brolla według projektu A. Klehra z listopada 1892 roku.

W 1903 roku firma Sobocińskiego założyła w budynku kanalizację.

W latach 1904-1910 przebudowa parteru budynku głównego oraz niewielka przebudowa wnętrza oficyny według projektu J. Schlesingera

**Oficina bez wyraźnych cech stylowych .**

13. *Opis (sytuacja, materiał i konstrukcja, rzut, bryła, elewacje, wnętrze, wyposażenie, instalacje)*

**Sytuacja** - budynek wzniesiony przy ulicy Krakowskiej tylnej, w zwartej pierzei ulicznej, stanowi oficynę budynku głównego, elewacja frontowa skierowana na południowy zachód

**Konstrukcja** - budynek murowany z cegły, tynkowany

**Stropy** - w piwnicach stropy odcinkowe, ceramiczne; w pomieszczeniach górnych drewniane, płaskie

**Wieżba dachowa** - drewniana

**Pokrycie dachu** - dach kryty papą

**Podłogi, posadzki** - w sieni i na korytarzach prawdopodobnie posadzka ceramiczna (obecnie przysypana gruzem); w pomieszczeniach deski

**Schody** - dwubiegowe, betonowe (brak balustrad)

**Drzwi** - nie zachowane; forma ościeży wskazuje, że były to drzwi drewniane, płycinowe, jedno- i dwuskrzydłowe, prostokątne, na zawiasach czopowych

**Okna** - drewniane, skrzynkowe, dwudzielne, dwupoziomowe

**Rzut** - oficyna na rzucie w kształcie litery „L”, jednotraktowa, układ pomieszczeń amfiladowy

**Bryła** - zwarta; budynek trójkondygnacyjny, podpiwniczony, kryty dachem pulpitowym

**Elewacja frontowa** - czteroosiowa, z wydzielonym cokolem. Nad parterem i w zwieńczeniu gzyms. Okna w prostych profilowanych opaskach. Wejście na pierwszej osi

**Elewacja tylna** - w kształcie litery „L”; część równoległa do ulicy Krakowskiej dwuosiowa, część prostopadła trójosiowa. Elewacja pozbawiona detali, jedynie wydzielony cokół. Wejście na drugiej osi w części równoległej do ulicy Krakowskiej

**Wnętrze** - w stanie ruiny

**Instalacje** - pierwotnie: wodno-kanalizacyjna, elektryczna, ogrzewanie piecowe; obecnie brak



<p>14. <i>Kubatura</i></p> <p>1750 m<sup>3</sup></p>	<p>15. <i>Powierzchnia użytkowa</i></p> <p>450 m<sup>2</sup></p>	<p>16. <i>Przeznaczenie pierwotne</i></p> <p>budynek mieszkalny</p>	<p>17. <i>Użytkowanie obecne</i></p> <p>budynek nie użytkowany</p>
<p>18. <i>Prace budowlane i konserwatorskie, ich przebieg i dokumentacja</i></p> <p>W budynku przeprowadzano bieżące remonty zachowawcze. Brak remontu kapitalnego</p>		<p>19. <i>Stan zachowania (fundamenty, ściany zewnętrzne, ściany wewnętrzne, sklepienia, stropy, konstrukcje dachowe, pokrycie dachu, wyposażenie i instalacje)</i></p> <p>Budynek w stanie ruiny, grożący katastrofą budowlaną</p>	
		<p>20. <i>Najpilniejsze postulaty konserwatorskie</i></p> <p>Budynek przeznaczony do rozbiórki</p>	



21. Akta archiwalne (rodzaj akt, numery i miejsce przechowywania)

- Akta archiwalne w Archiwum Wydziału Architektury Urzędu Miejskiego w Bytomiu (numer inwentarzowy 644)

24. Uwagi różne

25. Opracował

tekst	mgr Magdalena Łabuz	marzec 1997 roku
plany, rysunki	arch. Stanisław Łabuz	marzec 1997 roku
zdjęcia, fotografie	mgr Magdalena Łabuz	marzec 1997 roku
miejsca przechowywania negatywów		

Karta po wypełnieniu podlega ochronie na podstawie przepisu prawa autorskiego.

22. Bibliografia

26. Adnotacje o inspekcjach, informacje o zmianach (daty, imiona i nazwiska wypełniających)

23. Źródła ikonograficzne i fotografia (rodzaj, miejsce przechowywania, sygnatury)

27. Załączniki



1. *Miejscowość*  
BYTOM  
ulica Krakowska 6

2. *Obiekt*  
BUDYNEK MIESZKALNY - OFICyna

3. *Zawartość wkładki*  
Zdjęcia, sytuacja



4 - elewacja frontowa  
5 - elewacja frontowa - fragment  
6 - elewacja tylna  
7 - elewacja tylna  
8 - okna

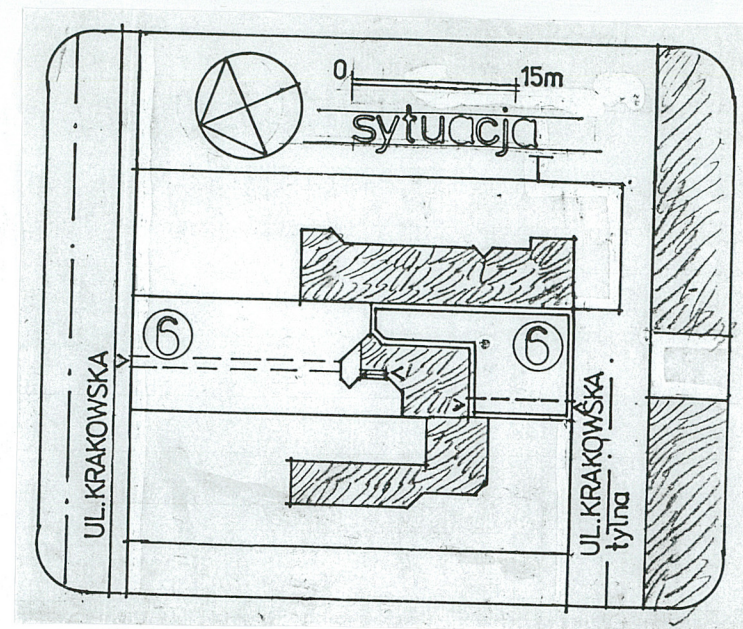




9



10



12



11

- 9 - pierzeja uliczna
- 10 - elewacja tylna
- 11 - okna
- 12 - sytuacja