

OŚRODEK DOKUMENTACJI ZABYTEKÓW W WARSZAWIE

KARTA EWIDENCYJNA ZABYTEKÓW
ARCHITEKTURY I BUDOWNICTWA

A B C D E F G H I J K L L M N O P R S T U V W X Y Z

Nr 584
ŚLĄSKIE

1. Obiekt
KAMIENICA MIESZKALNA

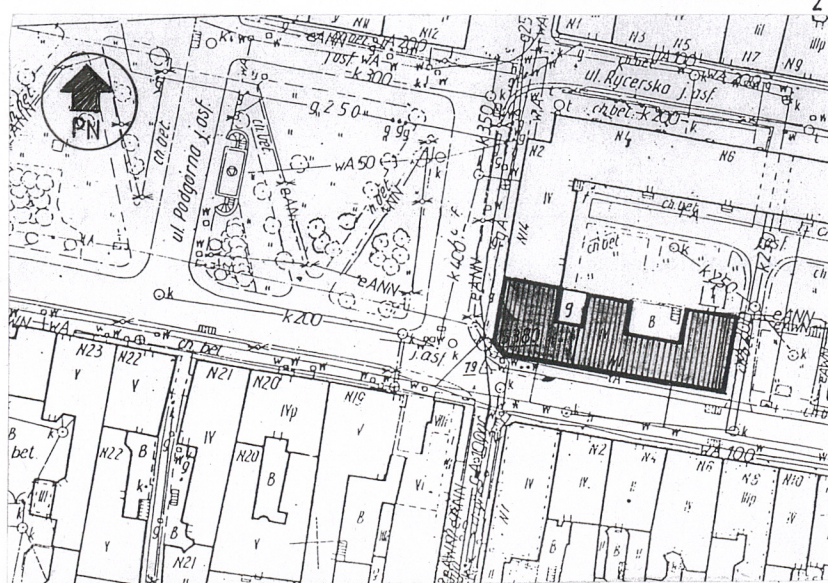
2. Czas powstania
1905 - 1906

3. Miejscowość
BYTOM

11. Zdjęcie rzut przekrój sytuacja orientacja



1



4. Adres
Bytom, ul. Krakowska 1
poprzednie nazwy ulicy
Krakauer strasse
Księga Wieczysta [redacted]
nr działki 173/40

5. Przynależność administracyjna
województwo katowickie
gmina miasto Bytom

pow. wiejski
BYTOM

6. Poprzednie nazwy miejscowości
Beuthen O.S.

7. Przynależność administracyjna
przed 1 VI 1975
województwo katowickie
powiat miasto wydzielone

8. Właściciel i jego adres
Gmina Bytom
osoby prywatne

9. Użytkownik i jego adres
Zakład Budynków Miejskich
Bytom, ul. Kolejowa 2a

10. Rejestr zabytków

Nr
data

1. WIDOK NAROŻNIKA PŁD-WSCH.
2. ORIENTACJA skala 1:15000
3. SYTUACJA

3

12. Autorzy, historia obiektu, określenie stylu

Najwcześniejsza wzmianka dotycząca nieruchomości (działka nr 173/40) pochodzi z 1877 r. W tym okresie parcela była niezabudowana, a jej właścicielem był prawdopodobnie Heinrich Pappolt. W roku 1904 nieruchomość stała się własnością bytomskiego kupca Josefa Cohna. On to rozpoczął budowę obecnej kamienicy. W roku 1931 współwłaścicielami budynku byli: nauczyciel muzyki z Bytomia - Irwin oraz syn Josefa Cohna - lekarz Erich Cohn. Po II wojnie światowej obiekt przejął Skarb Państwa. Jego użytkownikiem było Bytomskie Zjednoczenie Przemysłu Węglowego w Bytomiu. Obecnie właścicielem kamienicy jest Gmina Bytom oraz lokatorzy. Budynek znajduje się pod zarządem Zakładu Budynków Miejskich w Bytomiu.

Kamienica wzniesiona została w stylu secesyjnym w latach 1905-1906.

Z roku 1905 zachowały się dwa projekty budowlane wykonane na zlecenie kupca Josefa Cohna. Pierwszy projekt budynku, opracowany w marcu 1905 przez mistrza murarskiego Franza Sotzika z Bytomia, zakładał budowę trójkondygnacyjnego budynku o charakterze mieszkalno-usługowym, o bardzo bogatej ornamentyce, z monumentalnym narożem w postaci pełnoplastycznej rzeźbiarskiej grupy postaci podtrzymującej kule. Prawdopodobnie z uwagi na duży koszt związany z realizacją przystąpiono do opracowania drugiego projektu. Jego autorami byli Juliusz Schlesinger oraz E. Bień z Rozbarku. Projekt przewidywał także czterokondygnacyjny budynek z częściowo użytkowym poddaszem. Przyziemie przeznaczono na funkcję handlową (cztery sklepy oraz restauracja w narożniku u zbiegu ulic Krakowskiej i dawnej Hintergasse). Wyższe kondygnacje zajmowały mieszkania o różnorodnym standardzie. W części reprezentacyjnej budynku, od strony Rynku mieściły się pięciopokojowe mieszkania z dodatkowym pomieszczeniem (z przeznaczeniem na gabinet), dostępnym jednocześnie z mieszkania i klatki schodowej. Najmniejsze mieszkania (trzy pokoje) zlokalizowane były w niższej części kamienicy.

- ciąg dalszy opisu na wkładce nr 1 -

13. Opis (sytuacja, materiał i konstrukcja, rzut, bryła, elewacje. Wnętrze wyposażenie instalacje)

Sytuacja - kamienica usytuowana w centrum Bytomia w zwartej zabudowie wschodniej pierzei Rynku u zbiegu z ulicą Krakowską. Budynek wzniesiony na wąskiej, prostokątnej parceli o proporcjach 1:4, węższym bokiem zwróconej w stronę Rynku.

Materiał, konstrukcja, technika - obiekt wzniesiony metodami tradycyjnymi z użyciem powszechnie stosowanych materiałów.

Fundamenty, ściany: ławy fundamentowe ceglane i betonowe. Ściany fundamentowe z cegły pełnej na zaprawie cementowo-wapiennej. Ściany nośne z cegły ceramicznej pełnej na zaprawie cementowo-wapiennej.

Nadproża: piwnic - odcinkowe, ceglane; nadproża okienne i drzwiowe nad parterem - z belek stalowych; nadproża nad wyższymi kondygnacjami - ceglane, typu „Kleina” oraz ceglane lukowe.

Elewacje: elewacje od strony zachodniej, południowej i wschodniej na poziomie II, III i IV kondygnacji wykonane z cegły glazurowanej, w układzie „główkowym”. Partie przyziemia tynkowane z częściowo zachowanym boniowaniem; elewacje od strony północnej wykonane z cegły w układzie „Krzyżowym”, ściany szczytowe oficyny oraz niższego członu budynku głównego - tynkowane.

Sklepienia, stropy - nad piwnicami - ceglane, odcinkowe na belkach stalowych; stropy nad parterem oraz I i II piętrem - „Kleina”; strop nad 3 piętrem, w obrębie wieży - „Kleina”, nad pozostałą częścią drewniany; strop nad użytkowym poddaszem - drewniany.

Więźba dachowa - dwuspadowa o kącie nachylenia 45°, drewniana o konstrukcji krokwiowo-płatwiowej.

Pokrycie dachu - dachówką ceramiczną, karpiówką, ułożoną w „koronkę”.

Posadzki, podłogi - w pomieszczeniach piwnicznych: wylewka betonowa; w sieniach na parterze: posadzki kamienno-lastrikowe; na spocznikach klatek schodowych: z płytek ceramicznych czarno-białych ułożonych w szachownicę; w pomieszczeniach mieszkalnych podłogi drewniane lub wykładziny ułożone na płytach paździerzowych.

Klatki schodowe:

główna: dwubiegowa, powrotna, z podestami. Konstrukcja nośna wykonana z azurowych elementów stalowych, łączonych nitami. Stopnice drewniane oparte na stalowych belkach policzkowych mocowanych do belek spocznikowych. Balustrada schodów metalowa, kuta ozdobiona elementami roślinnymi, zwieńczona drewnianą poręczą. Na poszczególnych podestach schodów zachowały się oryginalne dwubarwne ceramiczne posadzki.

Boczna (północno-wschodni narożnik budynku): dwubiegowa, powrotna z podestami i zakrętem w pierwszym biegu. Konstrukcja schodów analogiczna jak w głównej klatce schodowej. Balustrada metalowa, kuta o prostszym rysunku niż w klatce głównej, z drewnianą poręczą.

Schody piwnic: betonowe.

Okna - w elewacji zachodniej, południowej i wschodniej na poziomie II, III i IV kondygnacji występują okna drewniane o konstrukcji skrzynkowej:

- prostokątne, dwudzielne, czteropodziałowe, dwupoziomowe, ze ślernieniem,
- prostokątne, trójdzielne, sześciopodziałowe, dwupoziomowe, ze ślernieniem.

- ciąg dalszy opisu na wkładce nr 1 -

| | | | |
|--|---------------------------|--|--|
| 14. Kubatura | 15. Powierzchnia użytkowa | 16. Przeznaczenie pierwotne | 17. Użytkowanie obecne |
| 10918.92 m. ³ | 2373.49 m. ² | funkcja mieszkalna i handlowa | funkcja mieszkalna, handlowa i biurowa |
| | | 19. Stan zachowania (fundamenty, ściany zewnętrzne, ściany wewnętrzne, sklepienia, stropy, konstrukcje dachowe, pokrycie dachu, wyposażenie i instalacje) | |
| | | <p>Stan zachowania budynku dostateczny</p> <p><i>Piwnice:</i> uszkodzenia powstałe na skutek szkód górniczych (wybrzuszenia posadzek, szczeliny poziome, pionowe i skośne murów, uszkodzenia sklepień, miejscowe zawilgocenie ścian wynikające z braku izolacji).</p> <p><i>Kondygnacje naziemne:</i> W parterze, w obrębie głównej klatki schodowej występują obustronne szczeliny pionowe i skośne ścian oraz pęknięcia w posadzce. W pomieszczeniach I i II pietra występują rysy pionowe i poziome, spękania nadproży. W niektórych mieszkaniach widoczne ślady zagrzybienia.</p> <p><i>Dach:</i> nieszczelność pokrycia dachowego. Uszkodzenia elementów konstrukcyjnych więźby (kosze, krokwie, płatwie, miecze, łąty). Zły stan techniczny konstrukcji lukarn oraz stolarki okiennej. Uszkodzenia rynien i obróbek blacharskich.</p> <p><i>Klatki schodowe:</i> miejscami widoczne duże uszkodzenia (mechaniczne i korozji) w obrębie stopnic oraz ażurowych stalowych elementów schodów, balustrad, motywów dekoracyjnych oraz poręczy. Uszkodzenia posadzek na spocznikach. Zarysowania, odspojenia oraz ubytki tynków (szkody górnicze)</p> <p><i>Ciąg dalszy opisu na wkladce nr 2</i></p> | |
| 18. Prace budowlane i konserwatorskie, ich przebieg i dokumentacja | | <p>20. Najpilniejsze postulaty konserwatorskie</p> <ul style="list-style-type: none"> • wykonanie izolacji przeciwwilgociowej (pionowej i poziomej) • wykonanie prac zabezpieczających budynek przed skutkami eksploatacji górniczej • naprawa murów w obrębie piwnic i na poziomie wyższych kondygnacji (przemurowania, uzupełnienie ubytków) • zabezpieczenie murów środkami grzybobójczymi oraz wymiana tynków zwykłych na renowacyjne (piwnice) • remont kapitalny oraz częściowa wymiana stropów piwnic i nad parterem • wymiana uszkodzonych elementów więźby dachowej • wymiana pokrycia dachowego (z dachówki ceramicznej na analogiczne) oraz pokrycia wieży (blacha miedziana lub tytanowo-cynkowa) • wymiana obróbek blacharskich, rynien i rur spustowych • wymiana skorodowanych stalowych elementów konstrukcyjnych klatek schodowych, wymiana stopnic schodów, odtworzenie elementów balustrad • zabezpieczenie elementów drewnianych preparatami przeciwpożarowymi, grzybobójczymi (więźba, klatka schodowa) <p><i>Ciąg dalszy opisu na wkladce nr 2</i></p> | |

W czasie drugiej wojny światowej kamienica uległa dużemu zniszczeniu. Około 1947 roku budynek został poddany pracom remontowym. Wymienione zostały częściowo tynki ścian wewnętrznych i sufitów, pokrycie dachowe, instalacje sanitarne, piece kuchenne i pokojowe oraz stolarka. Wykonawcą tych prac był pan Balukiewicz. W latach 60-tych XX wieku w obiekcie została wymieniona stolarka okienna oraz instalacja elektryczna. W 1985 roku wykonano roboty dekarско-blacharskie oraz przełożono pokrycie dachowe. Na przełomie ostatnich lat w kamienicy wielokrotnie prowadzono prace związane z usuwaniem skutków szkód górniczych. W roku 1996 wykonano remont balkonów na elewacji od strony Rynku.

21. Akta archiwalne (rodzaj akt, numery i miejsce przechowywania)

- Akta budowlane - ulica Krakowska 1/ Rynek 18; z lat 1904-1949 Archiwum Wydziału Architektury Urzędu Miejskiego w Bytomiu; sygn. 639
- Studium urbanistyczno-konserwatorskie; S. Kruczek, M. Kozera 1984 r.; PSOZ Katowice
- Studium konserwatorsko-urbanistyczne; Z. Beiersdorf; tom I i II; 1976-78 PSOZ Katowice

22. Bibliografia

- Przemysław Nadolski, *Bytom wczoraj, Beuthen O/S Gestern*. Wydawnictwo „Wokół nas” Muzeum Górnosławskie w Bytomiu, Gliwice-Bytom 1996 r.

23. Źródła ikonograficzne i fotografia (rodzaj, miejsce przechowywania, sygnatury)

- Rynek. Fragment pierzei północnej i wschodniej, ok. 1936 r.; Muzeum Górnosławskie w Bytomiu.
- Rynek. Fragment pierzei południowo-wschodniej, ok. 1935 r.; Muzeum Górnosławskie w Bytomiu.

24. Uwagi różne

25. Opracował

tekst

mgr inż. arch. Celina Maryńczuk

sierpień 1998 r.

plany, rysunki

mgr inż. arch. Celina Maryńczuk

sierpień 1998 r.

zdjęcia, fotografie

mgr Urszula Pawłowska

sierpień 1998 r.

miejsca przechowywania negatywów Archiwum Wojewódzkiego Konserwatora Zabytków w Katowicach

Karta po wypełnieniu podlega ochronie na podstawie przepisu prawa autorskiego.

26. Adnotacje o inspekcjach, informacje o zmianach (daty, imiona i nazwiska wypełniających)

27. Załączniki

| | | |
|--|---|--|
| 1. <i>Miejscowość</i> BYTOM, ul. Krakowska 1 | 2. <i>Obiekt</i> KAMIENICA MIESZKALNA | 3. <i>Zawartość wkładki</i> <i>Ciąg dalszy punktu 12 i 13 (historia i opis obiektu)</i> |
|--|---|--|

Ciąg dalszy punktu 12 (historia obiektu)

Mieszkania dostępne były z bocznej klatki schodowej. Każde posiadało kuchnię oraz łazienkę.

Kamienica została zakomponowana na rzucie litery „E” z dwoma niewielkimi dziedzińcami od strony podwórza, rozdzielonymi oficyną. Prawdopodobnie już na etapie projektu planowano zadaszenie prawego dziedzińca do wysokości I piętra. Pierwotnie projekt J. Schesingera i E. Bienia przewidywał przekrycie budynku wysokim dachem typu mansardowego dodatkowo doświetlonego lukarnami i facjatami. Narożne położenie obiektu zostało zaakcentowane wieloboczną wieżą zwieńczoną cebulastym helmem. Elewacje bogato ornamentowane. Projekt poddawano licznym korektom (zmieniano wysokość i kąt nachylenia dachu, formy zwieńczeń elewacji, detalu oraz stolarki okiennej i drzwiowej). Projekt zrealizowano na przełomie lat 1905/1906 r. Projekt instalacji wodnej wykonał Fleischer z Bytomia 1905 r. W 1906 opracowano projekt 11 lamp ulicznych od ul. Krakowskiej - ich pozostałości zachowały się do dnia dzisiejszego w postaci trzech kutych uchwytów dekorowanych stylizowanym motywem roślinnym.

Okolo 1909 roku budynek został poddany pierwszym pracom remontowym. Wówczas dokonano wtórnych podziałów pomieszczeń restauracji. W 1914 r. został wykonany (przez Franza Sotzika) projekt modernizacji sklepu własności Fanny Bohm z Bytomia, mieszczący się od strony Rynku. Projekt przewidywał dodatkowe doświetlenie pomieszczenia sklepowego za pomocą szklanej ściany oraz szklanego dachu. Kolejne zmiany przyziemia kamienicy zostały przeprowadzone w roku 1922. W tym czasie zostały zamurowane istniejące otwory okienne restauracji (mieszczące się od strony dawnej bocznej ul. Hintergasse). Dziś są one czytelne w układzie prostokątnych blend. W latach 30-tych XX wieku w budynku pojawiły się następne zmiany, między innymi w obrębie mieszkania dr Ericha Cohna, znajdującego się na I piętrze. Dotyczyły one dodatkowych podziałów pomieszczenia adaptowanego na gabinet lekarski oraz na wykonaniu instalacji wodno-kanalizacyjnej.

Ciąg dalszy punktu 13 (opis obiektu)

W facjatach okna zamknięte łukiem odcinkowym, dwudzielne, czteropodziałowe, dwupoziomowe, ze ślemieniem.

Okna doświetlające boczną klatkę schodową: drewniane o konstrukcji krosnowej:

- tójpodziemne, ze stałymi skrzydłami w górnej i dolnej części oraz z dwoma rozwieralnymi skrzydłami w części środkowej. Całość wypełniona drobną szczeceliną krzyżową;
- trójpodziemne, dwupoziomowe z uchylnym prostokątnym nadślemieniem, wypełnione drobną szczeceliną krzyżową.

Okna w głównej klatce schodowej: drewniane, konstrukcji krosnowej:

- dwudzielne, czteropodziałowe, dwupoziomowe. W skrzydłach dolnych i górnych drobna szczelina pionowa i pozioma o dekoracyjnym układzie. Okno wypełnione częściowo kolorowym szkłem.

Okna w elewacjach od strony północnej (zarówno w budynku głównym jak i oficynie):

- drewniane, konstrukcji skrzynkowej o zróżnicowanej szerokości i podziałach. Przeważają dwudzielne, czteropodziałowe, dwupoziomowe ze ślemieniem oraz jednodzielnne, dwupoziomowe ze ślemieniem. W dolnych skrzydłach niektórych okien występuje pojedyncza pozioma szczelina.

Drzwi - główne drzwi wejściowe (od ul. Krakowskiej) - dwuskrzydłowe o konstrukcji ramowo - pływicowej, z przeszklonym nadświetlem zamkniętym łukiem odcinkowym. Skrzydła wielopływicowe, dekorowane elementami roślinnymi, w górnej partii szklone, wypełnione drobnym podziałem szczelin, z profilowanymi listwami przemykowymi.

Drzwi wejściowe (elewacja wschodnia) - współczesne metalowe, półtoraskrzydłowe, z przeszklonym, prostokątnym nadświetlem (w nadświetlu pionowa szczelina).

Drzwi wewnętrzne wejściowe do lokali mieszkalnych (częściowo wtórne) - drewniane, jedno lub dwuskrzydłowe, konstrukcji ramowo pływicowej lub pełnej, niektóre w oryginalnych profilowanych ościeżach.

Pierwotna stolarka np. drzwi do mieszkania na II kondygnacji w bocznej klatce schodowej: dwuskrzydłowe, częściowo szklone, konstrukcji ramowo -pływicowej o bogato zdobionych nadprożach i profilowanych ościeżach; wewnętrzne w pomieszczeniach mieszkalnych i biurowych: drewniane, jedno lub dwuskrzydłowe, konstrukcji ramowo-pływicowej, w profilowanych ościeżach, z bogato zdobionymi nadprożami.

Rzut - kamienica na rzucie litery „E” z dwoma niewielkimi dziedzińcami od strony północnej, rozdzielonymi budynkiem oficyny. Dziedziniec prawy, obecnie zabudowany na poziomie parteru, stanowi zaplecze lokalu handlowego. Obiekt wielotraktowy o poprzecznym układzie ścian nośnych. Główna klatka schodowa ułożona centralnie w wydzielonej części oficyny, dostępna od strony ul. Krakowskiej. Boczna - usytuowana w północno-wschodnim narożniku budynku

Bryła - budynek czterokondygnacyjny, całkowicie podpiwniczony, z częściowo użytkowym poddaszem, przekryty dwuspadowym dachem. Wschodni człon obiektu obniżony o jedną kondygnację. Bryła od strony zachodniej, południowej i wschodniej zwarta o wyrównanym gabarycie, od strony północnej rozczłonowana. Naroże budynku (u zbiegu Rynku i ul. Krakowskiej) ścięte, na poziomie dachu dodatkowo zaakcentowane ośmioboczną wieżą. W partii dachu od strony elewacji zachodniej, południowej i wschodniej bryła dodatkowo wzbogacona dekoracyjnie zwieńczonymi facjatami.

Elewacja zachodnia (od strony Rynku)

czterokondygnacyjna, pięcioosiowa z charakterystycznym dominującym ściętym narożem przechodzącym w partii dachu w wieloboczną wieżę zwieńczoną cebulastym hełmem z iglicą. Akcentuje ona narożne położenie obiektu. Wieża przepruta jest dwoma oknami oraz parą drzwi prowadzących na niewielki balkon. Partia przyziemia elewacji doświetlona jest dużymi, współczesnymi otworami witryn sklepu. Wejście do lokalu znajduje się w lekko wycofanej części naroża kamienicy. Poszczególne osie elewacji wyznaczone są otworami okiennymi. W trzeciej osi III i IV kondygnacji znajdują się dwa balkony z kutymi, metalowymi balustradami ozdobionymi stylizowanymi elementami roślinnymi. Poszczególne przeszły balkonów podzielone są kamiennymi słupkami. Balkony wsparte na wydatnych konsolach, dekorowanych motywem w typie plecionki. Otwory okienne dodatkowo spięte zróżnicowanymi obramieniami o przemienным rytmie zwieńczeń z bogatym detałem architektonicznym mieszczącym się w partii nadokiennnej i podokiennnej. W II kondygnacji prostokątne obramienia typu uszakowego, w III kondygnacji otwory okienne zamknięte zwieńczeniem w typie uskokowym. W partii podokiennnej III kondygnacji dekoracja w formie stylizowanego kartusza z elementami girlandy oraz głowy lwa. W IV kondygnacji okna spięte obramieniem uszakowym. Nadproża dekorowane elementami rozetek. Partia podokienna zdobiona analogicznym motywem rozetek wzbogaconym o element rzeźbiarsko opracowanej głowy ludzkiej. W połaci dachu w 1 i 2 osi elewacji znajduje się duża facjata zamknięta ozdobnym zwieńczeniem z dekoracją stylizowanego kartusza. Rytm osi podkreślony jest układem pilastrów znajdujących się w narożach elewacji oraz pomiędzy 2 i 3 oraz 3 i 4 osią. Pilastry są dekorowane secesyjnym motywem roślinno-wstęgowym. Elewacja dodatkowo rozczłonowana w partii przyziemia niewielkim cokołem, gzymsem podokiennym oddzielającym przyziemie od drugiej kondygnacji, tynkowanymi pasami w partiach okiennych III i IV kondygnacji, jak również ozdobnym kamiennym fryzem (o motywach owocowo-kwiatowych) przechodzącym w gzymś wieńczący.

Elewacja południowa (od strony ulicy Krakowskiej)

Trzynastoosiowa złożona z dwóch członów o zróżnicowanej ilości kondygnacji (człon wyższy - czterokondygnacyjny, dziesięcioosiowy i niższy - trójkondygnacyjny, trójosiowy) z charakterystycznym zaakcentowaniem piątej i szóstej osi elewacji w postaci ozdobnego szczytu. Partia przyziemia częściowo boniowana. Jest ona przepruta współczesnymi otworami witryn sklepowych o różnorodnej formie i wielkości otworów. W piątej osi drewniane drzwi o konstrukcji ramowo-płycinowej częściowo szklone z nadświetłem zamkniętym łukiem odcinkowym. Otwór zwieńczony kamiennym detałem w postaci kartusza z girlandą. Poszczególne osie elewacji wyznaczone są otworami okiennymi. Okna spięte kamiennymi obramieniami o zróżnicowanej formie zwieńczeń z dekoracyjnymi płaszczyznami podokiennymi i nadokiennymi. Obramienia okienne o analogicznej formie jak w elewacji zachodniej z wyjątkiem 3, 4, 7, 8, i 11 osi III kondygnacji, gdzie płaszczyzny podokienne dekorowane są stylizowanym motywem kartusza z elementami szyszek oraz maszkaronu. W partii dachu w 5 i 6 osi elewacji ozdobny szczyt o formie spływów z bogatym secesyjnym, kamiennym detałem architektonicznym w postaci maszkaronu. Szczyt flankowany dwoma parami identycznych lukarn jak w elewacji zachodniej. W 11 i 13 osi w partii dachu dwie facjaty zamknięte falistymi zwieńczeniami, powyżej których znajdują się dwie lukarny. Rytm osi elewacji wzmocniony jest układem ozdobnych pilastrów znajdujących się w narożach oraz pomiędzy poszczególnymi osiami fasady. Pozostałe podziały elewacji nawiązujące do elewacji zachodniej z wyjątkiem formy fryzu występującego w niższej części, gdzie elementem dekoracyjnym jest motyw owocowo-roślinny.

Elewacja wschodnia

Czterosiowa, trójkondygnacyjna. Partia przyziemia elewacji boniowana. W pierwszej i drugiej osi prostokątne duże blendy. W 3 osi niewielki wtórny otwór okienny. W 4 osi półtoraskrzydłowe drzwi o konstrukcji stalowej z prostokątnym nadświetłem, prowadzące do bocznej klatki schodowej budynku. Osie elewacji wyznaczone otworami okiennymi o zróżnicowanej formie zamknięcia kamiennego obramowania (w II kondygnacji typu uszakowego, w III z dekoracyjnymi partiami podokiennymi i nadokiennymi). Motywy dekoracyjne płaszczyzn identyczne jak w części niższej elewacji południowej. W 4 osi elewacji okna doświetlające boczny ciąg komunikacyjny z charakterystycznym przesunięciem w stosunku do pozostałych osi elewacji. Okna spięte identycznym typem dekoracyjnych obramień znajdujących się w w/w osiach z wyjątkiem najwyższego okna klatki schodowej zamkniętego ozdobnym, falistym zwieńczeniem przechodzącym w partię połaci dachu. Płaszczyzny pod parapetem dekorowane są rozetkami wzbogaconymi o element rzeźbiarsko opracowanej głowy ludzkiej. W partii dachu pomiędzy 2 i 3 osią facjata zamknięta falistym zwieńczeniem. Jest ona flankowana niewielkimi lukarnami. Naroża fasady spięte pilastrami o identycznej formie secesyjnej dekoracji jak w elewacji zachodniej. Pozostałe podziały elewacji analogiczne do podziałów występujących w niższej części elewacji południowej.

| | | |
|--|---|--|
| 1. <i>Miejscowość</i> BYTOM, ul. Krakowska 1 | 2. <i>Obiekt</i> KAMIENICA MIESZKALNA | 3. <i>Zawartość wkladki</i> <i>Ciąg dalszy punktu 13 (opis obiektu), 19 (stan zachowania), 20 (postulaty konserwatorskie)</i> |
|--|---|--|

Elewacje tylne, od strony północnej

Od strony północnej bryła budynku rozczłonowana, tworząca charakterystyczny układ przestrzenny, złożony z budynku głównego z dwoma bocznymi skrzydłami oraz niewielkiej oficyny przylegającej w części środkowej do budynku głównego. Tym samym zastały wydzielone dwa wewnętrzne niewielkie dziedzińce. Prawy dziedziniec w parterze zabudowany. Powyżej, do wysokości drugiego piętra znajduje się wtórnie dobudowana ścianka przysłaniająca częściowo elewację.

Budynek główny (elewacja północna): czterokondygnacyjna, pięcioosiowa.

Skrzydło wschodnie (elewacja zachodnia): czterokondygnacyjna, czteroosiowa. W partii przyziemia, w 1 osi elewacji dwuskrzydłowe drzwi.

Skrzydło zachodnie (elewacja wschodnia): czterokondygnacyjna, czteroosiowa.

Oficyna (elewacja wschodnia): o zróżnicowanej ilości osi w poszczególnych kondygnacjach (w parterze - 4 osie, w pozostałych kondygnacjach trójosiowa). W 3 osi, w partii parteru jednoskrzydłowe drzwi.

Oficyna (elewacja zachodnia): czterokondygnacyjna, trójosiowa z charakterystycznym w 2 osi przesunięciem otworów okiennych doświetlających klatkę schodową.

Wnętrze

Obiekt wielotraktowy. Główna klatka schodowa usytuowana centralnie w wydzielonej części oficyny, dostępna od ul. Krakowskiej. Boczna klatka znajduje się w północno-wschodnim narożniku budynku. Parter kamienicy w całości zaadaptowany na działalność handlową (4 sklepy), w pomieszczeniach 1 piętra (od strony rynku) - siedziba PZU. Pozostałe kondygnacje spełniają funkcję mieszkalną.

Wypożażenie

We wnętrzach budynku zachowało się niewiele oryginalnych elementów wystroju architektonicznego i wyposażenia.

W pomieszczeniach siedziby PZU, mieszczącej się na II kondygnacji zachował się jeden narożny piec kaflowy (częściowo przebudowany) oraz pozostałości sztukaterii. Elementy sztukatorskie pod wpływem wielokrotnego malowania zatraciły swój pierwotny profil i wyrazistość.

Instalacje

Budynek wyposażony w instalację elektryczną, wodno-kanalizacyjną, gazową. Ogrzewanie w poszczególnych lokalach mieszkalnych i usługowych - indywidualne (elektryczne, gazowe lub piecowe).

Ciąg dalszy punktu 19 (stan zachowania obiektu)

Stolarka okienna: zachowały się nieliczne przykłady pierwotnej stolarki okiennej - głównie w klatkach schodowych oraz w części niższej od str. ul. Krakowskiej. Pozostała stolarka współczesna, drewniana, typu skrzynkowego. W przyziemiu, w witrynach sklepów - stolarka z PCV. Stan techniczny stolarki okiennej dostateczny - występują braki w oszkleniu (partia dachu, klatki schodowe, poszczególne mieszkania), odkształcenia (klatki schodowe, mieszkania), złączenia powłok malarskich, braki okuć okiennych. W złym stanie technicznym znajduje się stolarka w partii dachu (wieża, lukarny, szczyt od ul. Krakowskiej).

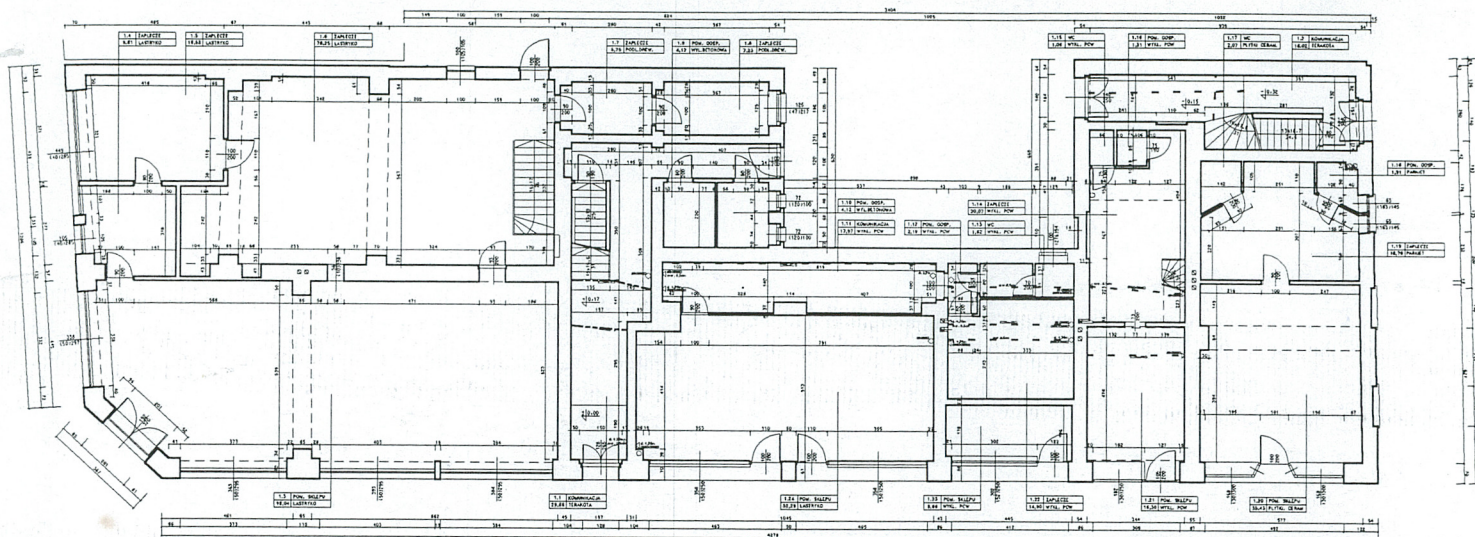
Stolarka drzwiowa: w wielu przypadkach oryginalna (w poszczególnych mieszkaniach). Stan zachowania dostateczny - miejscowe ubytki detalu, odkształcenia, braki w szkleniu.

Elewacje (zachodnia, południowa i wschodnia) w partii przyziemia występują współczesne witryny lokali handlowych o zróżnicowanej formie i wielkości. Ściany wykończone tynkiem o różnej fakturze i kolorystyce (pierwotne boniowanie zachowane jedynie na elewacji wschodniej i na niewielkim fragmencie - południowej). Elewacje na poziomie wyższych kondygnacji zachowały pierwotną formę. Ich stan techniczny określa się jako dostateczny - widoczne liczne rysy i spękania ścian spowodowane uszkodzeniami górnymi; ubytki, uszkodzenia i zabrudzenia ceglanego lica elewacji oraz elementów wystroju architektonicznego (gzymsów, opasek okiennych, pilastrów, fryzów).

Elewacje od strony północnej: w większym stopniu przekształcone (przemurowania otworów okiennych i drzwiowych). Miejscami widoczne liczne ubytki cegieł i spoin oraz ślady zawilgoceń ścian (głównie w przyziemiu); liczne spękania i ubytki w nadprożach okien, braki i odkształcenia stolarki okiennej i drzwiowej, braki w oszkleniu, złączenia powłok malarskich; ściany szczytowe w górnych partiach odchylone od pionu, na całej powierzchni ścian widoczne zarysowania i wybrzuszenia tynków; miejscowe braki obróbek blacharskich.

Ciąg dalszy punktu 20 (najpilniejsze postulaty konserwatorskie)

- odtworzenie stolarki okiennej w obrębie dachu, gruntowna konserwacja istniejących okien, konserwacja stolarki drzwiowej
- uporządkowanie kompozycyjne i kolorystyczne przyziemia elewacji frontowych (zach., pd. i wsch.) - odtworzenie pierwotnego boniowania, ujednolicenie formy witryn,
- gruntowna konserwacja wszystkich elewacji (naprawa ceglanego lica, czyszczenie, impregnacja fasady; czyszczenie, uzupełnienie lub rekonstrukcja detalu architektonicznego).





1



2



3



4



5



6



7

1. ELEWACJA WSCHODNIA
2. DETAL NAROŻNIKA PŁD.-WSCH.
3. FRAGMENT ELEWACJI POŁUDNIOWEJ
4. DETAL ZWIEŃCZENIA PILASTRA
5. FRAGMENT ELEWACJI POŁUDNIOWEJ
6. GŁÓWNE DRZWI WEJŚCIOWE
7. DETAL OKNA (elewacja południowa)

1. Miejscowość
BYTOM, ul. Krakowska 1

2. Obiekt
KAMIENICA MIESZKALNA

3. Zawartość wkładki
dokumentacja zdjęciowa



1



2



3



4

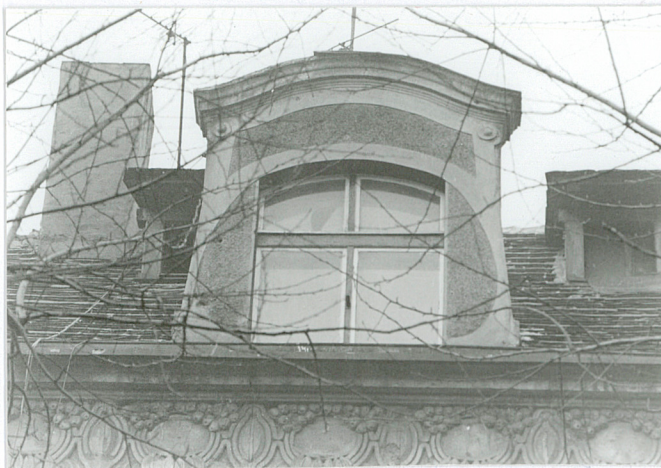


5

1. FRAGMENT ELEWACJI ZACHODNIEJ
2. FRAGMENT ELEWACJI POŁUDNIOWEJ
3. ZWIEŃCZENIE ELEWACJI POŁUDNIOWEJ
4. ELEWACJA POŁUDNIOWA
5. FACJATA (elewacja zachodnia)



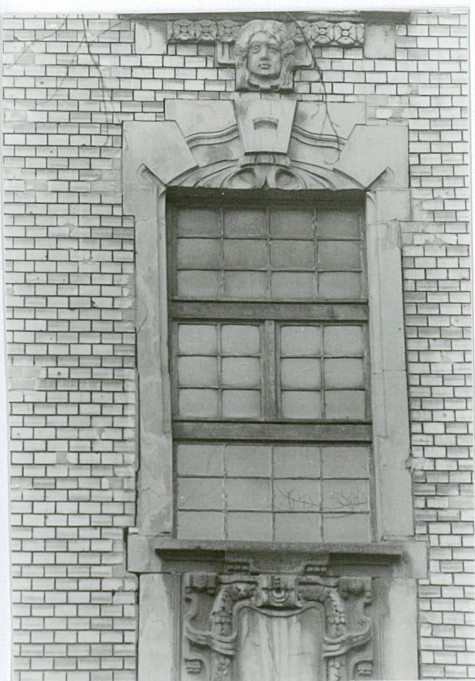
1



2



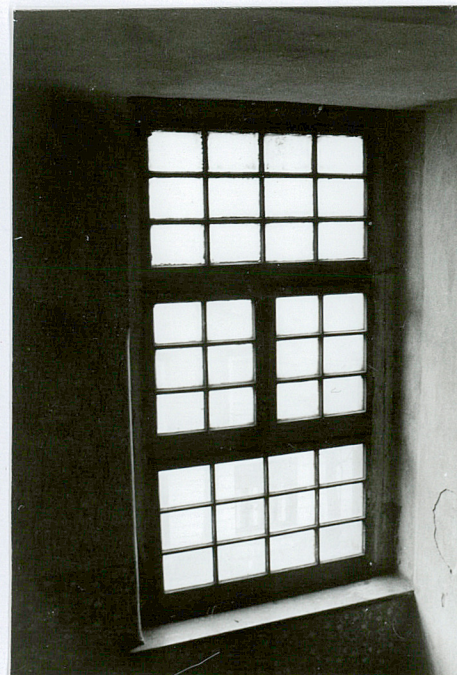
3



4



5



6

1. SZCZYT (elewacja południowa)
2. FACJATA (elewacja wschodnia)
3. DETAL PODOKIENNY (elewacja południowa)
4. DETAL OKNA (elewacja wschodnia)
5. OKNO W GŁÓWNEJ KLATCE SCHODOWEJ
6. OKNO W BOCZNAJ KLATCE SCHODOWEJ

1. *Miejscowość*
BYTOM, ul. Krakowska 1

2. *Obiekt*
KAMIENICA MIESZKALNA

3. *Zawartość wkładki*
dokumentacja zdjęciowa



1



2



3



4

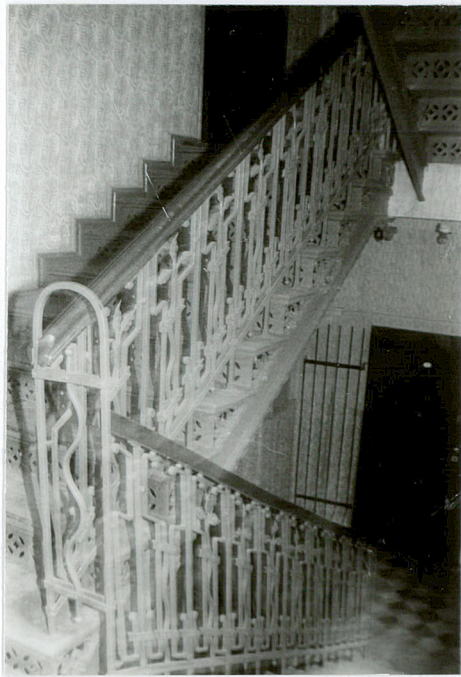


5



6

1. ELEWACJE OD STRONY PÓŁNOCNEJ
2. ELEWACJE OD STRONY PÓŁNOCNEJ
3. ŚCIANA SZCZYTOWA OFICyny
4. WIEŻBA DACHOWA
5. WIDOK BUDYNKU OD STRONY PŁN.
6. DETAL FRYZU (elewacja wschodnia)



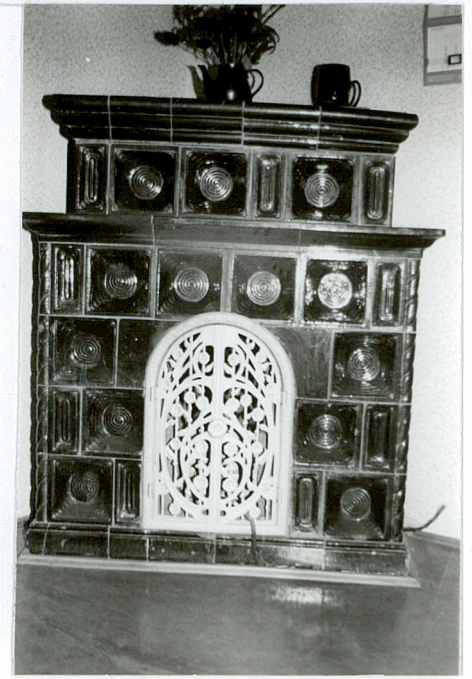
1



2



3



4



5



6

1. GŁÓWNA KLATKA SCHODOWA
2. DETAL BALUSTRADY (główna klatka schodowa)
3. BOCZNA KLATKA SCHODOWA
4. PIEC KAFLOWY (PZU - 1 piętro)
5. DRZWI WEWNĘTRZNE (siedziba PZU)
6. DRZWI W BOCZNEJ KLATCE SCHODOWEJ