

BYTOM

Nr 1351/87 data 16.09.1987



Widok elewacji od strony  
placu T. Kościuszki (front)

Ariana Gano-Kotula  
październik 1985 r.  
WOBiDZ Katowice

autor zdjęć  
data wykonania  
miejsce przechowywania negatywów

12. Autorzy, historia obiektu, określenia stylu.

Kamienica czynszowa wybudowana ok. 1890 r. w stylu neorenesansu, w miejscu po rozbiórce wcześniejszych zabudowań, w granicach średniowiecznego układu urbanistycznego miasta, przy dawniejszej ulicy Tarnowitzerstrasse.

Właścicielami budynków zachowanych wykazów adresowych byli:

Patzek Karl /mistrz ciesielski, wg ówczesnej numeracji Tarnowitzerstr. 27/ -1876 r.

Ertel Hugo, 1912 r., /kupiec, Tarnowitzerstr. nr 37/

Pitas Katarzyna, 1914 r., /właścicielka domu, Tarnowitzerstr. 37/

Cuber Emanuel, /kupiec, Tarnowitzerstr. nr 37/ 1924 r.

Pitas Ludwig, 1927 r., /kupiec, Tarnowitzerstr. nr 37/

Pitas Katarzyna, 1934 r., /właścicielka domu, Tarnowitzerstr. 37/

W latach 1921 oraz 1936 dokonywano przebudowy budynku, między innymi przebudowy parteru na pom. handlowe /autor A. Bandura/.

13. Opis (sytuacja, materiał i konstrukcja, rzut, bryła, elewacje, dach, wnętrze wyposażenie, instalacje)

Budynek narożny, usytuowany w linii zabudowy miejskiej u zbiegu ulic Jainty i Browarnianej, z wejściem od ul. Browarnianej, zawarty w granicach średniowiecznego układu urbanistycznego miasta.

Budynek 3-kondygnacyjny z poddaszem, częściowo podpiwniczony / w piwnicach znajdują się komórki lokatorskie oraz agregaty szaf chłodniczych usytuowanych w magazynie sklepu w parterze/. W parterze znajduje się sklep nabiałowo-drobiarski oraz usługi krawieckie. Na I piętrze są pom. biura "ZAMECH", na II piętrze są 2 mieszkania. Poddasze jest nieużytkowe.

Konstrukcja:

Budynek murowany, ściany piwnic kamienno - ceglane, stropy nad piwnicą ceglano-kolebkowe, pozostałe stropy międzykondygnacyjne są drewniane. Schody betonowe, licowane drewnem, balustrada drewniana. Dach drewniany, kryty papą, nad klatką schodową usyt. świetlik. Posadzki w sieni-terrakota, podesty schodów z desek, w pom. sklepowych lastrico, w mieszkaniach drewniane.

Lico elewacji wykonane w tynku, dekoracje rzeźbiarsko-ornamentalne oraz obramienia okienne w tynku i stiuku.

Rzut budynku nieregularny i niesymetryczny.

Bryła zwarta, wyrównana w gabarycie.

Fasada symetryczna, nieartykułowana, zwieńczona znacznie wysuniętym gzymsem wspartym na konsolkach. W parterze usunięto oryginalny wystrój elewacji, wprowadzając duże współczesne witryny sklepowe. Ponad parterem naroża podkreślono pilastrami do wys. poddasza /prawy usunięty w trakcie wzmacniania konstrukcji budynku kotwami/. Obramienia okienne w postaci pilastrów oraz belkowania gzymsem nadokienne. Pola podokienne wypełnione dekoracją architektoniczną. Originalny wystrój wnętrza nie zachował się.

Elewacja boczna /od strony ul. Browarnianej/ prostsza w formie, parter boniowany, okna III II piętra z opaskami, pola podokienne wypełnione dekoracją architektoniczną.

Budynek wyposażony jest w instalację elektryczną, wodociagową i kanalizacyjną. Ogrzewanie pomieszczeń piecowe.

<p>14. Kubatura</p> <p>2 452,5 m<sup>3</sup></p>	<p>15. Powierzchnia użytkowa</p> <p>ok. 350 m<sup>2</sup></p> <p>pow. zab. 196,3 m<sup>2</sup></p>	<p>16. Przeznaczenie pierwotne</p> <p>mieszkalne</p>	<p>17. Użytkowanie obecne</p> <p>mieszkalne, w parterze pom. handlowe</p>
<p>18. Prace budowlane i konserwatorskie, ich przebieg i dokumentacja</p> <ul style="list-style-type: none"> <li>- remont elewacji wykonany w 1984 r. przez BPREiW.</li> <li>- remont gruntowny 1984-86, wyk, przez RPRB w Bytomiu</li> </ul> <p>Kosztorys robót budowlanych MZBM, Bytom</p> <p>Dokumentacja fotograficzna i kolorystyka MZBM Bytom.</p>	<p>19. Stan zachowania (fundamenty, ściany zewnętrzne, ściany wewnętrzne, sklepienia, stropy, konstrukcje dachowe, pokrycie dachu, wyposażenie i instalacje)</p> <p>Ław fundamentowych brak. Mury fundamentowe z kamienia naturalnego, zaprawa zwietrzała, mury zawilgocone. Ściany wewnętrzne i zewnętrzne porysowane w wyniku oddziaływania szkód górniczych.</p> <p>Konstrukcja dachowa zniekształcona, pomimo remontu pokrycia nadal ulega niszczeniu.</p> <p>Instalacja kanalizacyjna miejska zdeformowana, w wyniku czego występuje częste zalewanie piwnic. Stan wszystkich instalacji jest zły, należy je wymienić.</p> <p>Naprawy wymaga konstrukcja świetlika, wymiana szyb.</p> <p>Teren na którym posadowiony jest budynek, znajduje się w strefie oddziaływań górniczych.</p>		
<p>20. Najpilniejsze postulaty konserwatorskie</p> <p>Budynek wymaga uodpornienia na występowanie szkód górniczych poprzez zabezpieczenie do odpowiedniej kategorii terenu.</p> <p>Należy przeprowadzić modernizację.</p> <p>Remontu gruntownego wraz z korektą konserwatorską wymaga parter elewacji frontowej.</p>			

1. Akta archiwalne (rodzaj akt, numer i miejsce przechowywania)

Akta archiwalne budowlane - Urząd Miejski w Bytomiu,  
Archiwum Wydziału Budownictwa i Architektury, nr 155/A,  
poin 30/półka 1.

22. Bibliografia

Adressbuch der Stadt Beuthen OS, 1876, 1904/5, 1908,  
1912/13, 1914, 1924, 1934.

3. Źródła ikonograficzne i fotografie (rodzaj, miejsce przechowywania, sygnatury)

24. Uwagi różne

Aktualizacja karty z 1974 r. Nie istnieją karty  
ewidencyjne dla detalu i wyposażenia znajdującego się  
w obiekcie.

25. Wypełnił

Ariana Gano-Kotula  
listopad 1985 r.

26. Sprawdził

1. Miejscowość

Bytom, ul. Jainty 22

2. Obiekt (nazwa jak w karcie)

Kamienica czynszowa

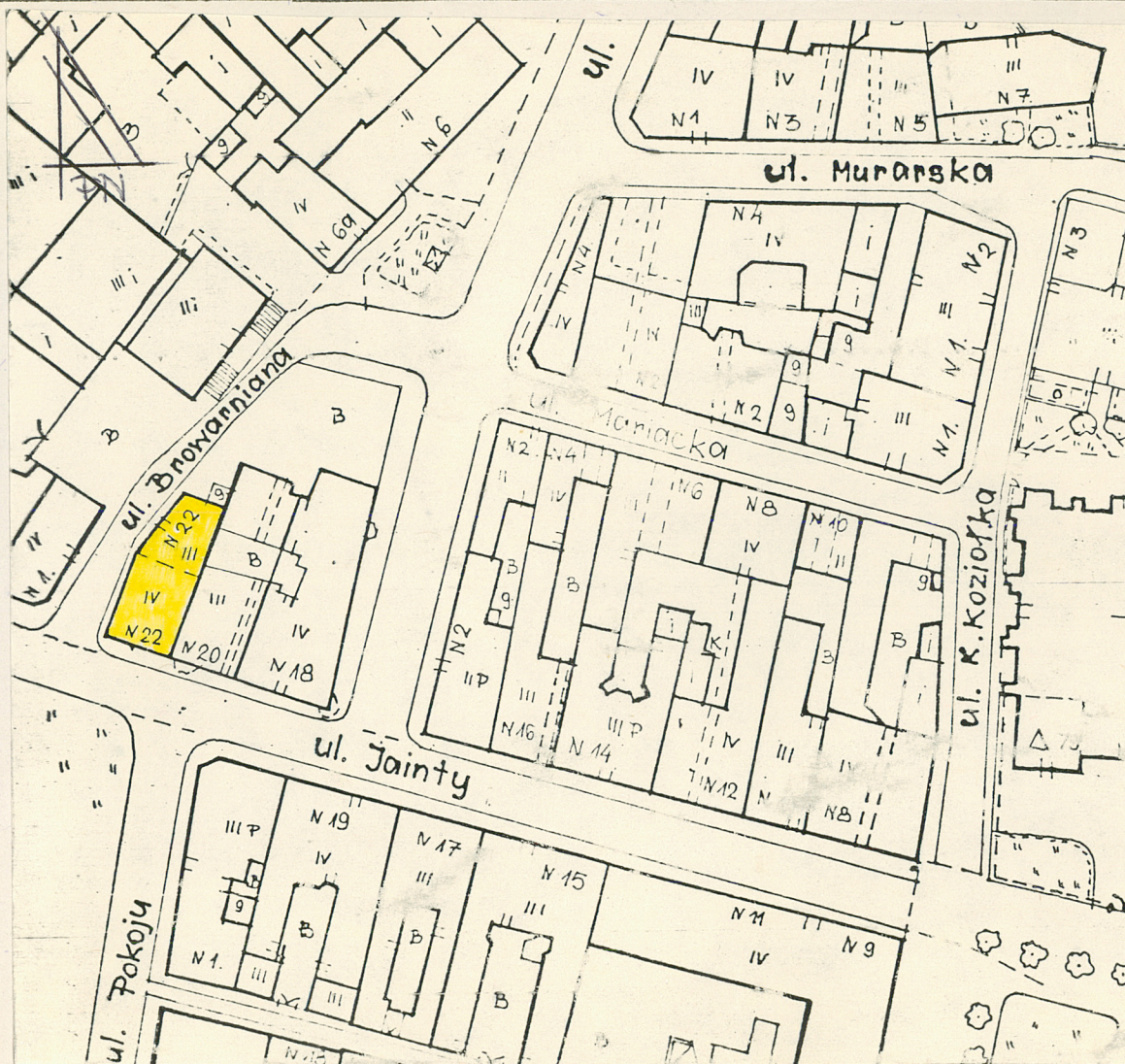
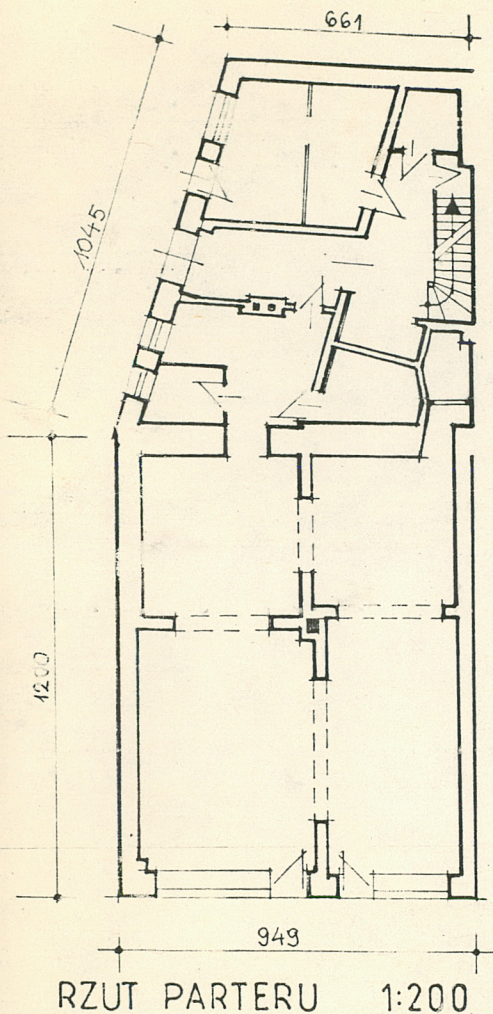
3. Zawartość wkładki (nazwa obiektu lub materiału uzupełniającego)

1. Sytuacja

2. Rzut parteru

3. Widok elewacji frontowej

4. Detal elewacji frontowej



NR 3.



NR 4.

Wkładkę założył: A. Gano- Kotula  
(imie, nazwisko, data)

maj 1986 WOBiDZ Katowice

Miejsce przechowywania negatywów: .....

NR 1



NR 2



NR 3



NR 5



NR 4



1. Widok elewacji tylnej/ul.Browarniana/
2. Widok elewacji bocznej /ul.Browarniana/
3. Detal parteru elewacji bocznej
- 4,5 Widok wnętrza klatki schodowej

1. Miejscowość

Bytom, ul. Jainty 22

2. Obiekt (nazwa jak w karcie)

Kamienica czynszowa

3. Zawartość wkładki (nazwa obiektu lub materiału uzupełniającego)

zdjęcia 4 szt.

NR 1



NR 2



NR 3



1. Widok elewacji frontowej /ul. Jainty / i bocznej /ul. Browarniana/
2. Parter elewacji frontowej
3. Detal okien elewacji bocznej
4. Detal okien elewacji frontowej

NR 4



Wkładkę założył: A. Gano - Kotula  
(imię, nazwisko, data) maj 1986

Miejsce przechowywania negatywów: WOBiDZ Katowice