

1. Obiekt

Kamienica czynszowa

NR 1

2. Czas powstania

1902 r.

3. Miejscowość

BYTOM

11. Zdjęcia, plan sytuacyjny, rzuty



NR 2



4. Adres ul. Jainty 18

nr hipoteczny nr. działki 58,
rej. 2050, [REDACTED]

5. Przynależność administracyjna

województwo katowickie

gmina miasto Bytom

6. Poprzednie nazwy miejscowości

Beuthen OS

7. Przynależność administracyjna
przed 1.VI.1975

województwo katowickie

powiat miejski bytomski

8. Właściciel i jego adres

Skarb Państwa

9. Użytkownik i jego adres

Miejski Zarząd Budynków Mieszkalnych
41-902 Bytom, ul. Koniewa 2a.

10. Rejestr zabytków

Nr 1351/87 data 16.09.87



ORIENTACJA

1. WIDOK ELEWACJI FRONTOWEJ
2. DRZWI WEJŚCIOWE (FRONT)
3. DETAL ELEWACJI

A. Gano - Kotula

autor zdjęć data wykonania maj 1986 r.

miejsce przechowywania negatywów

WOBIDZ

12. Autorzy, historia obiektu, określenia stylu.

Kamienica czynszowa wybudowana w 1902r. w stylu malowniczego eklektyzmu z elementami secesji. Autorem projektu był arch. K. Segnitz. Budynek powstał w miejscu po rozbiórce wcześniejszych zabudowań w granicach średniowiecznego układu urbanistycznego miasta, przy dawniejszej ulicy Tarnowitzerstrasse. Właścicielami budynku wg zachowanych wykazów adresowych byli:
Gralka August /mistrz rzeźniczy/, wg ówczesnej numeracji Tarnowitzerstr. nr. 29,
budynek bez lokatora - 1876 r.
Gralka Paul - 1905 r. /dr. medycyny/
Tarnowitzerstr. 39/40.
Blochel Paweł - 1924 r. /księgarz/
Tarnowitzerstr. 39/40.
Renzikowski Angela, Michalski Joanna - 1934 r.
właścicielki domu Tarnowitzerstr. 39./40.

13. Opis (sytuacja, materiał i konstrukcja, rzut, bryła, elewacje, dach, wnętrze wyposażenie, instalacje)

Budynek narożny usytuowany w linii zabudowy ulic Jainty i Webera. Rzut budynku nieregularny, ze skrzydłem i oficyną. Bryła zwarta, zróżnicowana w gabarycie.
Budynek 3 - kondygnacyjny z użytkowym poddaszem. Dach wysoki, kombinowany, z lukarnami, wieżyczką i trzema szczytami. Elewacje niesymetryczne z narożnikiem podkreślonym wykuszem z wieżyczką.
Fasada /ul. Jainty/ - lico wykonane z cegły czerwonej, obramienia okien z kamienia naturalnego - piaskowca. Płaszczyzny pół międzyokienne I i II piętra wypełnione stiukiem o motywach roślinno-zwierzęcych, w stylu secesji. Szczyt i narożny wykusz ozdobione detałem rzeźbiarsko - ornamentalnym. Na szczycie umieszczono godło.
Elewacja boczna /ul. Webera/ - lico i obramienia okienne wykonane identycznie jak na fasadzie. Dwa wykusze idwa szczyty ozdobione detałem rzeźbiarsko - ornamentalnym.
Lico parteru fasady i elewacji bocznej wykonane z kamienia naturalnego /piaskowca/. Stolarka parteru w pomieszczeniach handlowych nieoriginalna, współczesna. Originalna stolarka okienna pozostałych okien zachowana. Balustrady balkonów metalowe ozdobne.
Wnętrze - drzwi wejściowe do sieni metalowe, secesyjne, o motywach roślinnych. Posadzka w sieni z mozaiki lastrikowej, ściany do wysokości 1,3 m wyłożone boazerią z płytek ceramicznych glazurowanych. Klatka schodowa doświetlona świetlikiem w połaci dachu. Schody w konstrukcji stalowej, zdobione elementami o motywach roślinnych. Balustrada metalowa ozdobna z drewnianą poręczą. Drzwi do wnętrza mieszkalnych kompletne, secesyjne, z częściowo zachowanymi witrażami.
Budynek murowany z cegły, stropy ceglane odcinkowe nad piwnicą, pozostałe drewniane. Dach konstrukcji drewnianej pokryty dachówką karpiówką.

14. Kubatura 8 253 m ³	15. Powierzchnia użytkowa ok. 1 500 m ²	16. Przeznaczenie pierwotne mieszkalne, w parterze pom. handlowe	17. Użytkowanie obecne
18. Prace budowlane i konserwatorskie, ich przebieg i dokumentacja - remont elewacji, /zmycie i przespoinowanie cegły, oczyszczenie emulsji z kamienia poprzez piaskowanie/ i pokrycia dachu, 1983 - 1984 r., wykonane przez B P R E i W Bytom. Kosztorys robót budowlanych MZBM Bytom, Dokumentacja fotograficzna i kolorystyka MZBM Bytom. - konserwacja detali archit. na elewacji 1983 - 1984 r. /wyk. Sp. Plastyka, Bytom/ - konserwacja metalowych drzwi wejściowych /secesja/ 1984 r. /wyk. Sp. Plastyka, Bytom/ - odnowienie drewnianej bramy wejściowej do oficyny, wyk. rzemiosło, 1984 r.		19. Stan zachowania (fundamenty, ściany zewnętrzne, ściany wewnętrzne, sklepienia, stropy, konstrukcje dachowe, pokrycie dachu, wyposażenie i instalacje) Budynek murowany z cegły licówki, /czerwonej/, parter oblicowany kamieniem naturalnym, ościeża okien również z kamienia naturalnego. Stan murów dobry, zniszczona glazura lica cegły od strony ul. Jainty w wyniku piaskowania. Emulsja na kamieniu została oczyszczona poprzez piaskowanie. Drewniana konstrukcja dachu oraz pokrycie dachówką po remoncie w 1984 r., dach nadal przecieka w wyniku tąpnięć górniczych. Nie wykonano remontu gruntownego drewnianych mansard. Instalacja kanalizacyjna miejska zdeformowana, w wyniku czego występuje zalewanie piwnic. Stan instalacji zły należy je wymienić. Naprawy wymaga okładzina schodów, metalowa balustrada, stolarka drzwi wejściowych z klatki schodowej do mieszkań, świetlik w połaci dachu klatki schodowej, oraz drzwi wejściowe z podwórka. Budynek wymaga gruntownego remontu w rozumieniu konserwatorskim. Stan techniczny budynku jest dobry. Teren na którym posadowiony jest budynek znajduje się w strefie oddziaływań górniczych.	
20. Najpilniejsze postulaty konserwatorskie Budynek wymaga uodpornienia na występowanie szkód górniczych poprzez zabezpieczenie do odpowiedniej kategorii terenu. Budynek wymaga remontu gruntownego w rozumieniu konserwatorskim, ze szczególnym uwzględnieniem kondygnacji poddasza oraz stolarki okiennej i drzwiowej.			

1. Akta archiwalne (rodzaj akt, numer i miejsce przechowywania)

22. Bibliografia

Adressbuch ober Stadt Beuthen / OS

1876, 1904/5, 1908, 1912/13, 1914, 1924, 1934.

3. Źródła ikonograficzne i fotografie (rodzaj, miejsce przechowywania, sygnatury)

Zdjęcia archiwaliów oraz dokumentacja fotograficzna
budynku z roku 1974 przez PP PKZ Oddział Kraków.

24. Uwagi różne

Aktualizacja karty z 1974r. Nie istnieją karty
ewidencyjne dla detalu i wyposażenia znajdującego się
w obiekcie.

25. Wypełnił

Ariana Gano-Kotula
czerwiec 1986r.

26. Sprawdził

1. Miejscowość

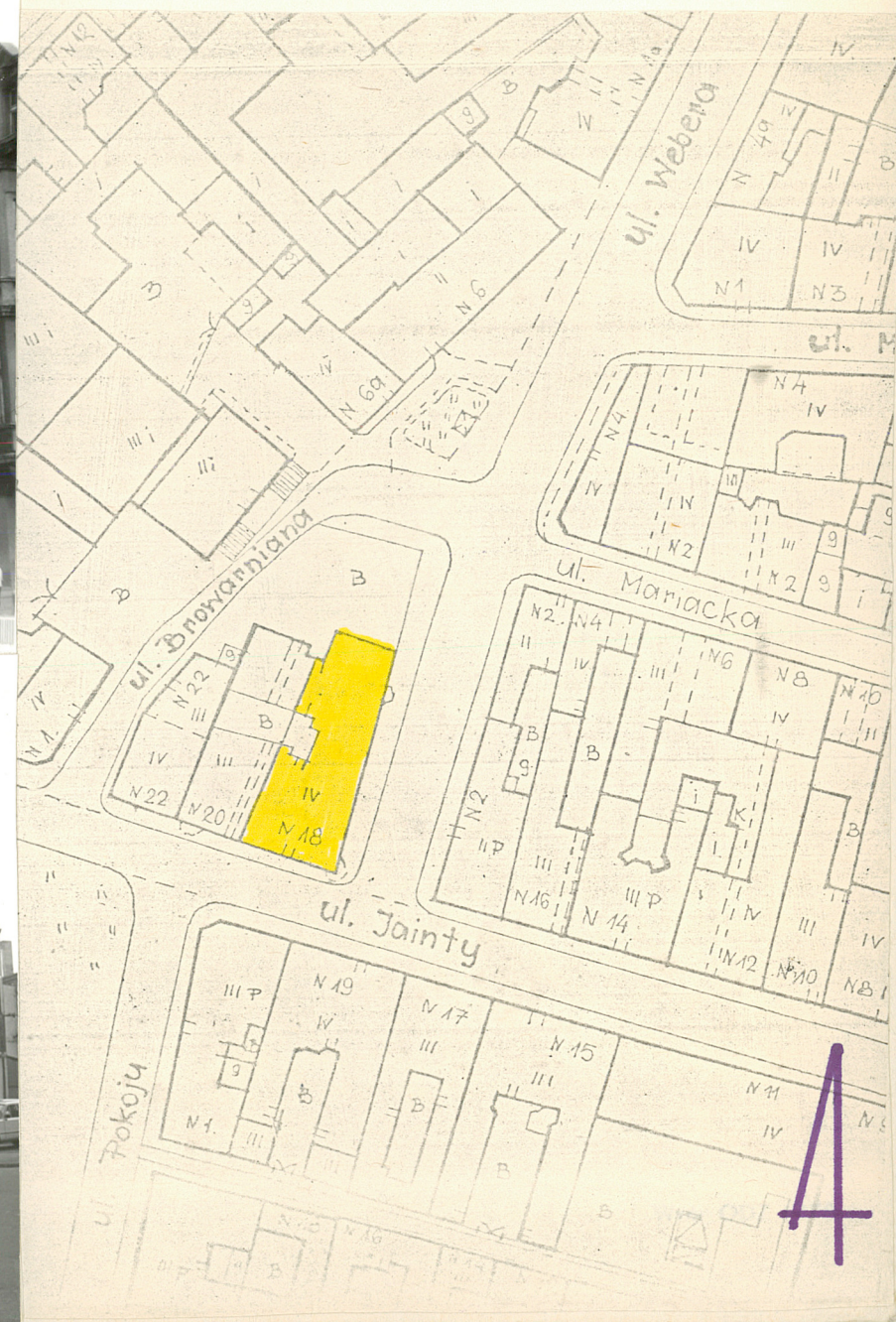
BYTOM, Jainty 18

2. Obiekt (nazwa jak w karcie)

Kamienica czynszowa

3. Zawartość wkładki (nazwa obiektu lub materiału uzupełniającego)

Plan sytuacyjny 1:1000, zdjęcia elewacji szt. 4.



1. Elewacja od strony ul. Jainty
 2. Naroże elewacji Jainty/Webera
 3. Elewacja od strony ul. Webera
 4. Elewacja tylna



Ariana Gano-Kotula

Wkładkę założył: październik 1986

Miejsce przechowywania negatywów: WOBiDZ Katowice



1.



2.



3.



4.

Zdjęcia detali elewacji, szt. 5.

1. Wykusze usytuowany od strony ul. Webera
2. Wykusze usytuowany od strony ul. Webera
3. Detal płaskorzeźba pola międzyokiennego
4. Okno klatki schodowej od strony podwórka-studni
5. Balkon I piętra w podwórku studni

5.



1. Miejscowość

BYTOM

2. Obiekt (nazwa jak w karcie)

Kamienica czynszowa

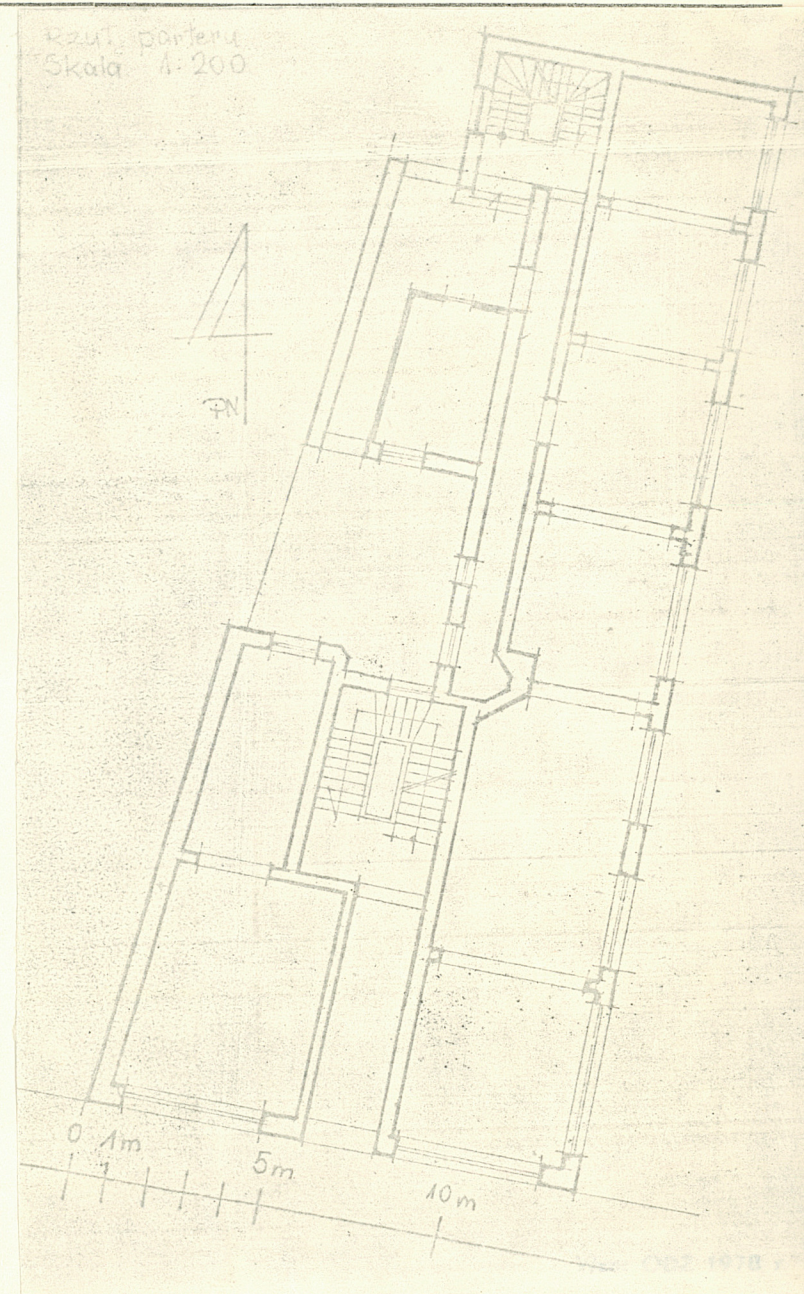
ul. Jajnty nr 18

3. Zawartość wkładki (nazwa obiektu lub materiału uzupełniającego)

Rzut w skali 1:100, fotografie wnętrza szt. 3.



Metalowa konstrukcja schodów frontowych oraz metalowa ozdobna balustrada z drewnianą poręczą.



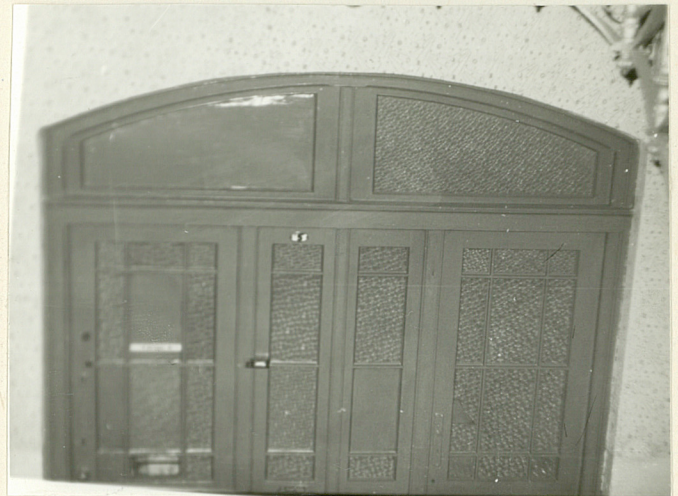
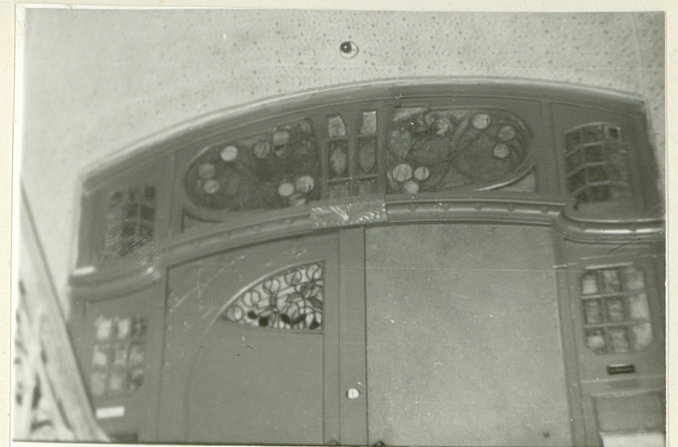
Ariana Gano-Kotula

Wkładkę założył:

październik 1986 (miesiąc, data)

Miejsce przechowywania negatywów:

WOBiDZ Katowice



Zdjęcia detali wnętrza, szt.6.

- 1,2,3,4, Detale stolarki klatki
schodowej /I piętro z zachowa-
nymi fragmentami witrży/
5. Ceramiczna wykładzina ścienna
sieni /wys. 1,5 m/
6. Swietlik w połaci dachu nad
duszą klatki schodowej