

OŚRODEK DOKUMENTACJI ZABYTEKÓW w WARSZAWIE

KARTA EWIDENCYJNA ZABYTEKÓW
ARCHITEKTURY I BUDOWNICTWA

A B C D E F G H I J K L Ł M N O P R S T U V W X Y Z

Nr

574

ŚLĄSKIE

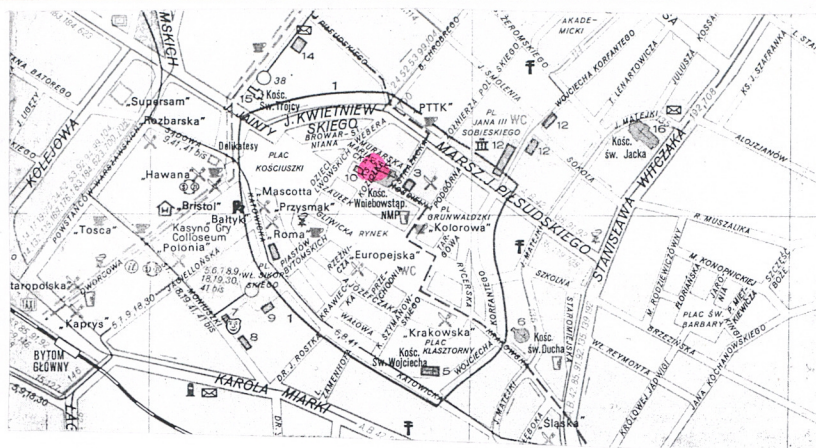
1. Obiekt

DOM MIESZKALNY - OFICyna

2. Czas powstania
1882 rok

3. Miejscowość
BYTOM

11. Zdjęcie rzut przekrój sytuacja orientacja



4. Adres

Bytom
ulica Janty 8

nr hipoteczny KW

5. Przynależność administracyjna

województwo katowickie ŚLĄSKIE

gmina miasto Bytom

pow. miejski BYTOM

6. Poprzednie nazwy miejscowości

Beuthen O. S.

7. Przynależność administracyjna
przed 1 VI 1975

województwo katowickie

powiat miasto wydzielone
BYTOM

8. Właściciel i jego adres

Gmina Bytom

9. Użytkownik i jego adres

Zarząd Budynków Mieszkalnych
ul. Kolejowa 2a
Bytom

10. Rejestr zabytków

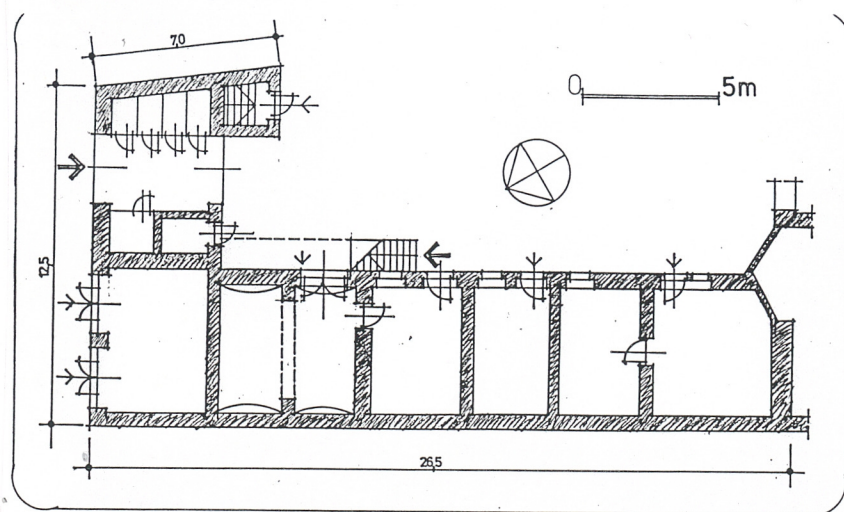
Nr

data

1

2

3



1 - fasada

2 - orientacja

3 - rzut

12. Autorzy, historia obiektu, określenie stylu

Budynek główny wraz z oficyną wzniesiono dla mistrza rzeźniczego Augusta Golly według projektu z 1882 roku Steinmeta.

W 1906 roku wprowadzono do budynku kanalizację przez firmę Neumanna

W 1908 roku przebudowa budynku głównego i oficyny według projektu Juliusza Schlessingera z marca 1908 roku.

W 1936 roku przebudowa budynku głównego według projektu Bernh. Schumachera z Düsseldorfu.

Budynek bez wyraźnych cech stylowych. Pierwotnie w parterze mieścił się magazyn, palarnia kawy i wędzarnia. Górne kondygnacje były mieszkalne..

13. Opis (sytuacja, materiał i konstrukcja, rzut, bryła, elewacje, wnętrze, wyposażenie, instalacje)

Sytuacja - budynek usytuowany na zapleczu budynku Janty 8; fasada od ulicy Mariackiej, elewacje boczne od ulicy Koziółka, elewacja tylna ramuje podwórze gospodarcze

Konstrukcja - budynek murowany z cegły, tynkowany

Stropy - nad piwnicami i w parterze - stropy odcinkowe, ceramiczne; pozostałe stropy - drewniane

Więźba dachowa - drewniana

Pokrycie dachowe - dach kryty papą

Schody - drewniane, jednobiegowe, zabiegowe

Podłogi - w parterze wylewka betonowa (część podłóg zagruzowana - brak danych), w pomieszczeniach górnych deski

Drzwi - drzwi zewnętrzne - od ulicy Mariackiej - bramy drewniane, dwuskrzydłowe, o konstrukcji ramowo-płycinowej, pełne, na zawiasach czopowych; w elewacji tylnej - na drugiej i piątej osi drzwi wtórne, metalowe, jednoskrzydłowe, pełne, z prostokątnym nadświetlem, na szóstej osi drzwi drewniane, o konstrukcji ramowo-płycinowej, pełne, dwuskrzydłowe, prostokątne, na zawiasach czopowych. Drzwi z prostokątnym nadświetlem; drzwi we wnętrzu - drewniane, o konstrukcji ramowo-płycinowej, jedno- i dwuskrzydłowe, na zawiasach czopowych

Okna - drewniane, skrzynkowe, dwudzielne, dwu- i trójpoziomowe, prostokątne

Rzut - budynek na rzucie w kształcie litery „L”, jednotraktowy

Bryła - zwarta; budynek dwukondygnacyjny, podpiwniczony, z poddaszem; kryty dachem pulpitowym

Elewacja frontowa (od ulicy Mariackiej) - czteroosiowa; na pierwszej osi brama przejazdowa, na dwóch pozostałych bramy garażowe. Elewacja pozbawiona detalu, gładko otynkowana

Elewacja od ulicy Koziółka - jednosołowa, również gładko otynkowana, bez detalu

Elewacja tylna - w kształcie litery „L” - oba skrzydła dziesięcioosiowe (w tym jedno skrzydło dziewięcioosiowe, drugie jednoosiowe). Wejście na drugiej, piątej i szóstej osi. Na dziesiątej osi brama przejazdowa. Na osi dziewiątej drugiej kondygnacji balkon. Elewacja pozbawiona detalu, otynkowana

Wnętrze - zachowany częściowo pierwotny układ pomieszczeń, brak wystroju

Instalacje - wodno-kanalizacyjna, elektryczna, ogrzewanie piecowe

14. Kubatura	15. Powierzchnia użytkowa	16. Przeznaczenie pierwotne	17. Użytkowanie obecne
2100 m ³	460 m ²	mieszkalno-gospodarcze	budynek nie użytkowany
18. Prace budowlane i konserwatorskie, ich przebieg i dokumentacja		19. Stan zachowania (fundamenty, ściany zewnętrzne, ściany wewnętrzne, sklepienia, stropy, konstrukcje dachowe, pokrycie dachu, wyposażenie i instalacje)	
W budynku przeprowadzano bieżące remonty zachowawcze		Fundamenty - stan zły - zawilgocenia, spękanie Ściany zewnętrzne i wewnętrzne - stan zły - spękania, część zawalonych Stropy - stan zły, częściowo zawalone, podstemplowane Konstrukcje dachowe i pokrycie dachu - stan średni Wyposażenie, instalacje - zniszczone	
		20. Najpilniejsze postulaty konserwatorskie	
		Budynek przeznaczony do rozbiórki .	

21. Akta archiwalne (rodzaj akt, numery i miejsce przechowywania)

Akta budowlane w archiwum Wydziału Architektury Urzędu Miejskiego w Bytomiu
(numer inwentarzowy 398)

22. Bibliografia

23. Źródła ikonograficzne i fotografia (rodzaj, miejsce przechowywania, sygnatury)

24. Uwagi różne

25. Opracował

tekst	mgr Magdalena Łabuz	lipiec 1997 roku
plany, rysunki	arch. Stanisław Łabuz	lipiec 1997 roku
zdjęcia, fotografie	mgr Magdalena Łabuz	lipiec 1997 roku
miejsca przechowywania negatywów		

Karta po wypełnieniu podlega ochronie na podstawie przepisu prawa autorskiego.

26. Adnotacje o inspekcjach, informacje o zmianach (daty, imiona i nazwiska wypełniających)

27. Załączniki

1. *Miejscowość*
BYTOM
ulica Janty 8

2. *Obiekt*
DOM MIESZKALNY - OFICyna

3. *Zawartość wkładki*
Zdjęcia



4

5

6

7

4 - elewacja tylna
5 - elewacja tylna
6 - elewacja od ulicy Koziółka
7 - drzwi



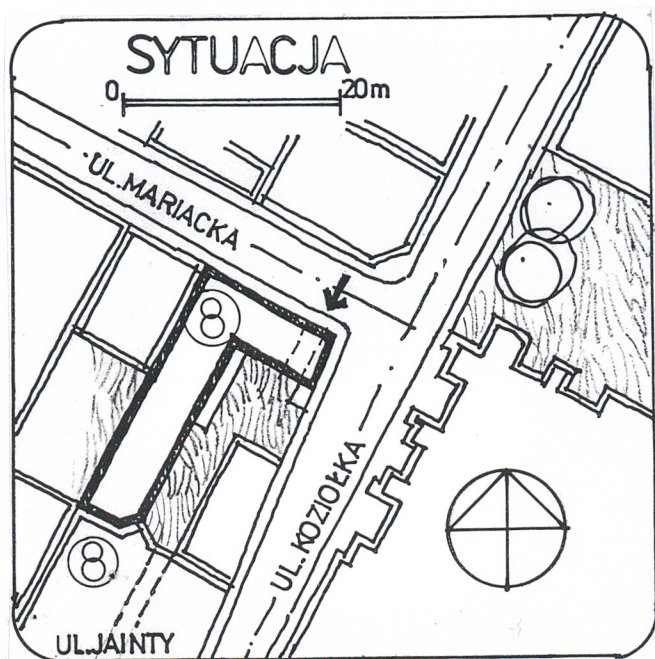
8



9



10



8 - elewacja tylna
9 - elewacja tylna
10 - okna