

OSRODEK DOKUMENTACJI  
ZABYTEKOW W WARSZAWIE

KARTA EWIDENCYJNA ZABYTEKOW  
ARCHITEKTURY I BUDOWNICTWA

ABCDEF GHI J KL MNOP RSTUVWXYZ

Nr

572

SLASKIE

1. Obiekt

DOM MIESZKALNY - KAMIENICA

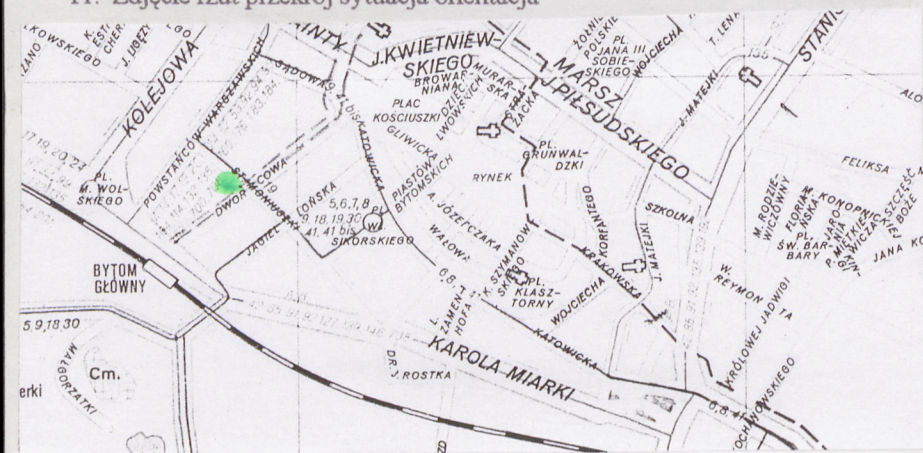
2. Czas powstania

1905 rok..

3. Miejscowosc

BYTOM

11. Zdjecie rzut przekroj sytuacja orientacja



4. Adres Bytom

ul. Dworcowa 22

nr hipoteczny

Kw. [REDACTED]

5. Przynaleznosc administracyjna

województwo katowickie

gmina Bytom

pow. miejsli BYTOM

6. Poprzednie nazwy miejscowosci

Beuthen O.S.

7. Przynaleznosc administracyjna  
przed 1.IV.1975

województwo katowickie

powiat miasto wydzielone

8. Wlasciciel i jego adres

Gmina Bytom , wladzajacy  
ZBM Bytom ul.Kolejowa 2  
a Kw. [REDACTED]

9. Uzytkownik i jego adres  
Wlasnosci lokalowe:  
[REDACTED]

10. Rejestr zabytkow

Nr A/1661/97 data

17.12.1997

RZUT PARTERU

370

225

1. fasada

2. orientacja



12. Autorzy, historia obiektu, określenie stylu

Budynek wzniesiono dla dr Maxa Blocha i Alfreda Katza wg projektu z 6 II 1905 r. architekta z Wrocławia dr W.Hellera. Projekt zatwierdzono 16 III 1905 r., przez przedstawiciela Policji Budowlanej Bruggera. Z VII 1905 r. pochodzi projekt kanalizacji buynku.

W 1927 r. następuje drobna przebudowa wnętrza, polegająca na adaptacji strychu na mieszkanie, przez firmę Działoszyński i Bruck z Bytomia.

W 1930 r. budynek przejmują spadkobiercy Blocha /Bloch"s Erben/, dokonują oni kolejnej przebudowy wnętrza - głównie klatki schodowej. Wykonawcą i projektantem przebudowy była firma Józefa Świętego.

Budynek pełnił funkcje usługowe i mieszkalne. Na parterze mieściła się restauracja i sklepy, na poddaszu atelie fotograficzne, pozostałe lokale były mieszkalne

13. Opis (sytuacja, materiał i konstrukcja, rzut, bryła, elewacje. Wnętrze wyposażenie instalacje)

sytuacja - budynek usytuowany na skrzyżowaniu ulic Dworcowej i Moniuszki, fasada od ul. Dworcowej skierowana na wschód, elewacja od ul. Moniuszki skierowana na północ. Od tyłu podwórze gospodarcze.

konstrukcja - budynek murowany z cegły, elewacja frontowa obłożona białą glazurą, elewacja tylna białym klinkierem

stropy - w piwnicach stropy ceramiczne, pozostałe drewniane, w sieni i w restauracji dekoracja sztukatorska o wzorach geometrycznych

wieżba dachowa - drewniana

pokrycie dachu - dach kryty dachówką

podłogi - w sieni - płytki ceramiczne, spoczniki w klatce schodowej i podłogi w korytarzach- drewniane, deski, w mieszkaniach podłogi drewniane, w restauracji posadzka z płytek marmurowych- współczesna

schody - główna klatka schodowa - 2-biegowa, o konstrukcji stalowej, z drewnianymi stopnicami, z drewnianą balustradą, schody boczne - z podestu 1-kondygnacji do skrzydła bocznego, 1-biegowe drewniane, z drewnianą poręczą, schody do piwnicy - 1-biegowe, metalowe

drzwi - wejściowe- drewniane, o konstrukcji ramowo-płycinowej, 2-skrzydłowe, prostokątne, z dekoracją snycerską, z nadświetlem, na zawiasach czopowych, drzwi na podwórze - drewniane, o konstrukcji ramowo-płycinowej, 2-skrzydłowe, prostokątne, jedno z nadświetlem, drugie bez, drzwi do mieszkań - główne- podwójne, jednoskrzydłowe, drewniane, o konstrukcji ramowo-płycinowej, pełne, prostokątne, z prostokątnym nadświetlem, drzwi z dekoracją snycerską, na zawiasach czopowych, boczne - analogiczne lecz nadświetle zamknięte lukiem odcinkowym

okna - drewniane, skrzynkowe, od frontu 2-dzielne, 2-poziomowe oraz 3-dzielne, 2-poziomowe, w części okien nad śłemeniem drobna kratownica, w elewacji tylnej - okna 2-dzielne, 2-poziomowe i 1- dzielne dwu i trzy-poziomowe, w oficynie okna klatki schodowej 3-dzielne, 3-poziomowe

rzut - budynek na rzucie w kształcie litery „L” wraz z oficynami, tworzy czworobok z wewnętrznym dziedzińcem, parter przebudowany, piętra 3-traktowe,

bryła - budynek 3-kondygnacyjny, podpiwniczony, z poddaszem, bryła zwarta, krzta dachem o zróżnicowanych formach, część budynku kryta dachem mansardowym, część trójspadowym i dwuspadowym

elewacje - elewacja od ul. Dworcowej - 7-osiowa, 3-ą i 4-ą oś obejmuje wykusz, zwieńczony trójkątnym szczytem z dekoracją szachulcową. Parter przebudowany. Nad parterem gzyms, powyżej elewacja z podziałami poziomymi w formie pasów z zielonej glazury. Okna ujęte w opaski w tynku, od góry z dekoracją sztukatorską o płynnych secesyjnych liniach. Okna na 4-ej osi z balkonami z metalową dekoracyjną balustradą. Nad 3-cią kondygnacją, po obu stronach szczytu ryzalitu, metalowa balustrada tarasu. Narożnik 1-osiowy, ścięty. Druga i trzecia kondygnację narożnika obejmuje wykusz nadwieszony na konsolkach. Naroże wykusza z dekoracją sztukatorską w postaci głów i ptaków. Wykusz zwieńczony balkonem z metalową balustradą. W 4-ej kondygnacji przeszklone loggie. W zwieńczeniu narożnika fryz z dekoracją sztukatorską. Elewacja od ul. Moniuszki - 11-osiowa, na 3-ej i 5-ej osi wykusze wsparte na konsolkach. Wykusze zamknięte prosto. W wykuszu na 3-ej osi balkony, dolny balkon przeszklony. Nad parterem i 3-cią kondygnacją gzymsy, powyżej elewacja z podziałami poziomymi w formie pasów z zielonej glazury. Okna 2-ej i 3-ej kondygnacji ujęte w opaski, nad oknami dekoracja sztukatorska. W oknach na 6-ej osi balkony z metalową balustradą. W partii dachowej na 6-ej osi - okno w mansardzie. Między 1-szą, a 6-tą osią w partii dachowej /pierwotnie taras, przeszklonego atelier/ partia nadbudowana, doświetlona oknami. Elewacja tylna - budynek główny wraz z oficyną tworzy czworobok z wewnętrznym dziedzińcem. Elewacja pozbawiona dekoracji. Okna zamknięte lukiem odcinkowym, z ceglanyimi lukowymi nadprożami. Elewacja tylna od ul. Dworcowej 3-osiowa, z ryzalitem trójbocznym, na 1-ej osi. Na dwu pierwszych osiach wejście. Elewacja tylna od ul. Moniuszki - 3-osiowa, zniekształcona nadbudową. Oficyny 3-osiowe, z wejściem na skrajnych osiach.

Wnętrze- zachowany pierwotny układ pomieszczeń /z wyjątkiem parteru/. W sieni zachowany wystrój w postaci okładziny ceramicznej z zielonych kafli, od góry z pasem ze stylizowanych wici roślinnych i pojedynczymi kafkami z motywem kwiatowym

instalacje- wod-kan., elektryczna, c.o.



14. Kubatura	15. Powierzchnia użytkowa	16. Przeznaczenie pierwotne	17. Użytkowanie obecne
II250 m <sup>3</sup>	2570 m <sup>2</sup>	mieszkalno-usługowa	mieszkalno- usługowa
18. Prace budowlane i konserwatorskie, ich przebieg i dokumentacja  W budynku w latach 70-ych XX wieku przeprowadzono gruntowny remont i modernizację , niszcząc w dużej mierze pierwotny wystrój.		19. Stan zachowania (fundamenty, ściany zewnętrzne, ściany wewnętrzne, sklepienia, stropy, konstrukcje dachowe, pokrycie dachu, wyposażenie i instalacje)	
		Fundamenty- stan dobry Ściany zewnętrzne i wewnętrzne -stan średni - ubytki w sztukaterii Stropy- stan dobry Konstrukcje dachowe i pokrycie dachu- stan średni Wyposażenie, instalacje - stan dobry	
		20. Najpilniejsze postulaty konserwatorskie  Remont elewacji- konserwacja sztukaterii, detali drewnianych i metalowych Wskazana nowa aranżacja wnętrza, nawiązująca do zabytkowego charakteru budynku, konserwacja zachowanych sztukaterii , stolarki, klatki schodowej Wskazana korekta parteru Remont dachu-wymiana pokrycia dachowego na analogiczne	



21. Akta archiwalne (rodzaj akt, numery i miejsce przechowywania)

Akta budowlane w Archiwum Wydz. Arch. Urzędu Miejskiego w Bytomiu nr 260

22. Bibliografia

23. Źródła ikonograficzne i fotografia (rodzaj, miejsce przechowywania, sygnatury)

24. Uwagi różne

c.d. pkt 9 Kw

25. Opracował

tekst mgr Magdalena Łabuz II 97 r.

plany, rysunki arch. Stanisław Łabuz II 97 r.

zdjęcia, fotografie arch. Stanisław Łabuz II 97

miejsca przechowywania negatywów Archiwum WKZ Katowice

**Karta po wypełnieniu podlega ochronie na podstawie przepisu prawa autorskiego.**

26. Adnotacje o inspekcjach, informacje o zmianach (daty, imiona i nazwiska wypełniających)

27. Załączniki

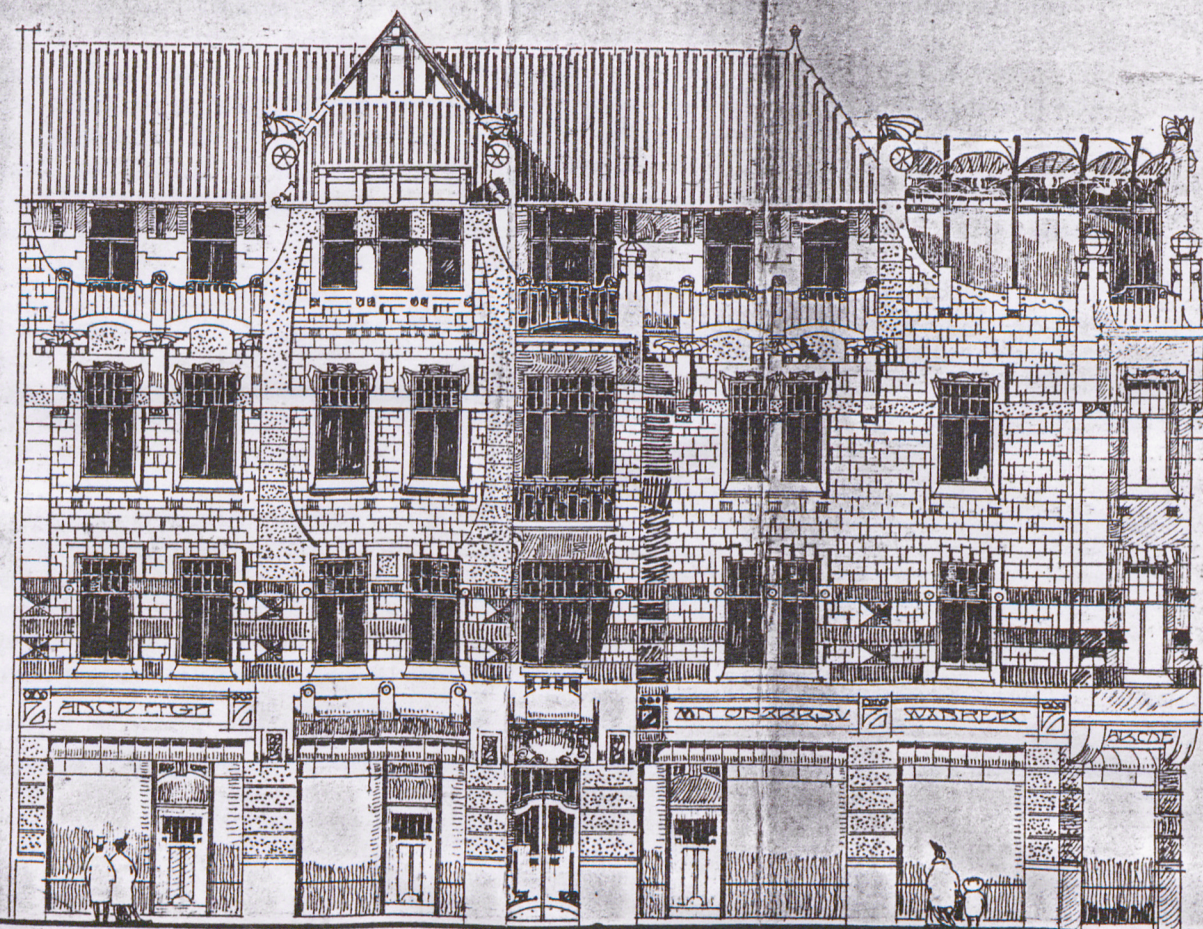


1. Miejscowość  
BYTOM

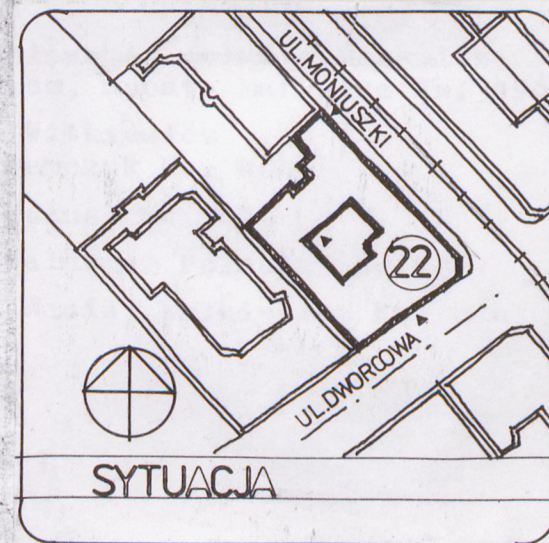
2. Obiekt

DOM MIESZKALNY – KAMIENICA

3. Zawartość wkładki  
projekt, sytuacja, zdjęcia



FASSADE IN DER BAHNHOFSTRASSE



projekt elewacji z 1905 r.

Kartę założyła mgr Magdalena Łabuz, luty 1997

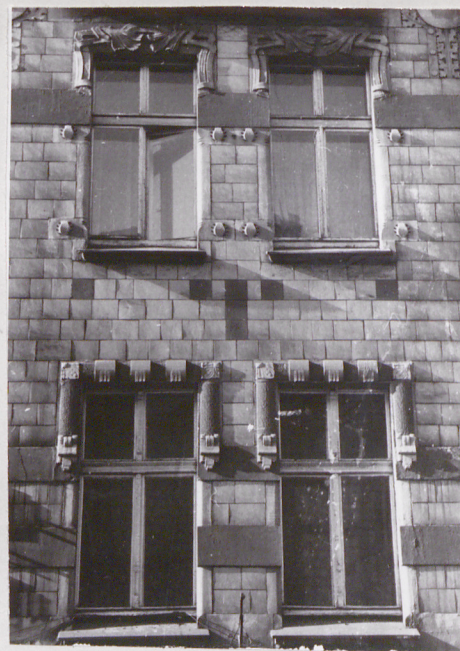




wykusz od ul. Dworcowej



taras od ul. Dworcowej



detale okienne



zwieńczenie wykusa od ul. Moniuszki



elewacja tylna



elewacja tylna



elewacja tylna



detal narożnika



WKŁADKA DO KARTY EWIDENCYJNEJ ZABYTKÓW ARCHITEKTURY I BUDOWNICTWA

ZALĄCZNIK NR<sub>2</sub>

1. Miejscowość  
BYTOM

2. Obiekt

DOM MIESZKALNY – KAMIENICA

3. Zawartość wkładki zdjęcia



narożnik



narożnik-detale



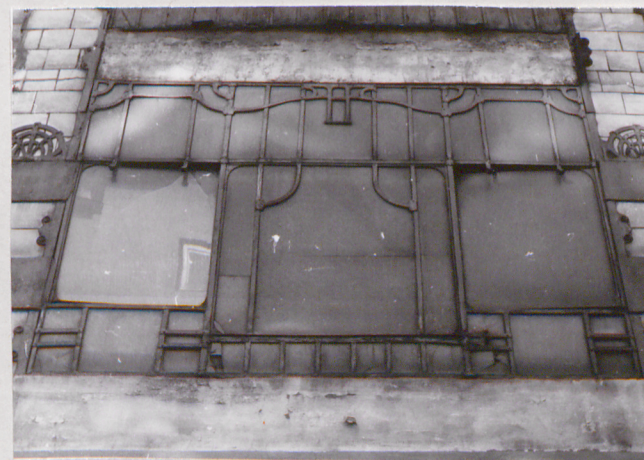
narożnik-detale



zwieńczenie przy narożniku



elevacja od ul. Moniuszki



okno wykusza od ul. Moniuszki

Kartę założyła mgr Magdalena Łabuz





wykusz od ul. Dworcowej



zwieńczenie wykusza



balkon przy wykuszu od ul. Dworcowej



detale okienne



detale okienne



detale okienne



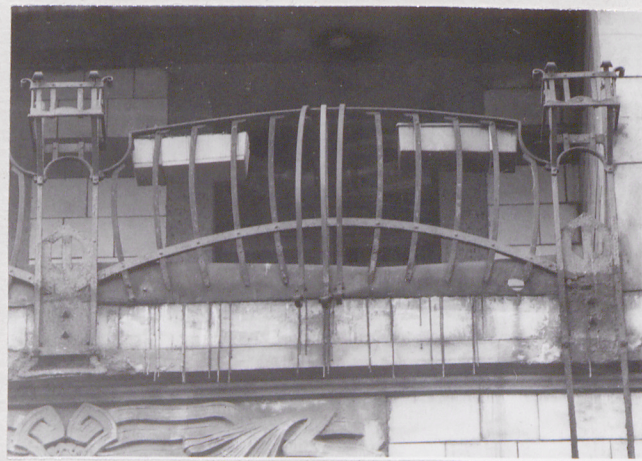
1. *Miejscowość*  
BYTOM

2. *Obiekt*  
DOM MIESZKALNY- KAMIENICA

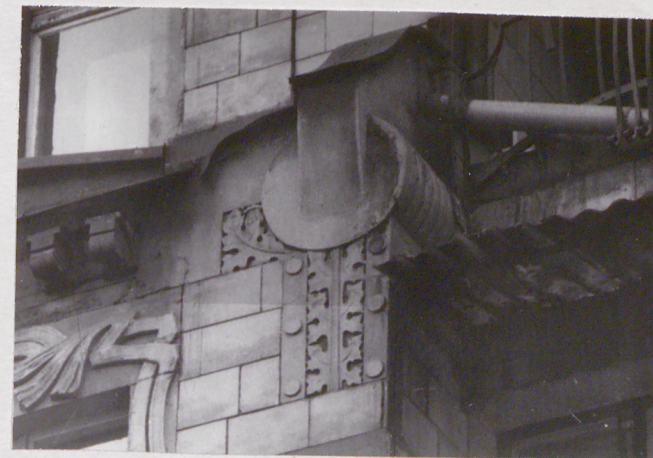
3. Zawartość wkładki  
zdjęcia



detal przy narożniku



balkon



balkon-detale



detale okienne

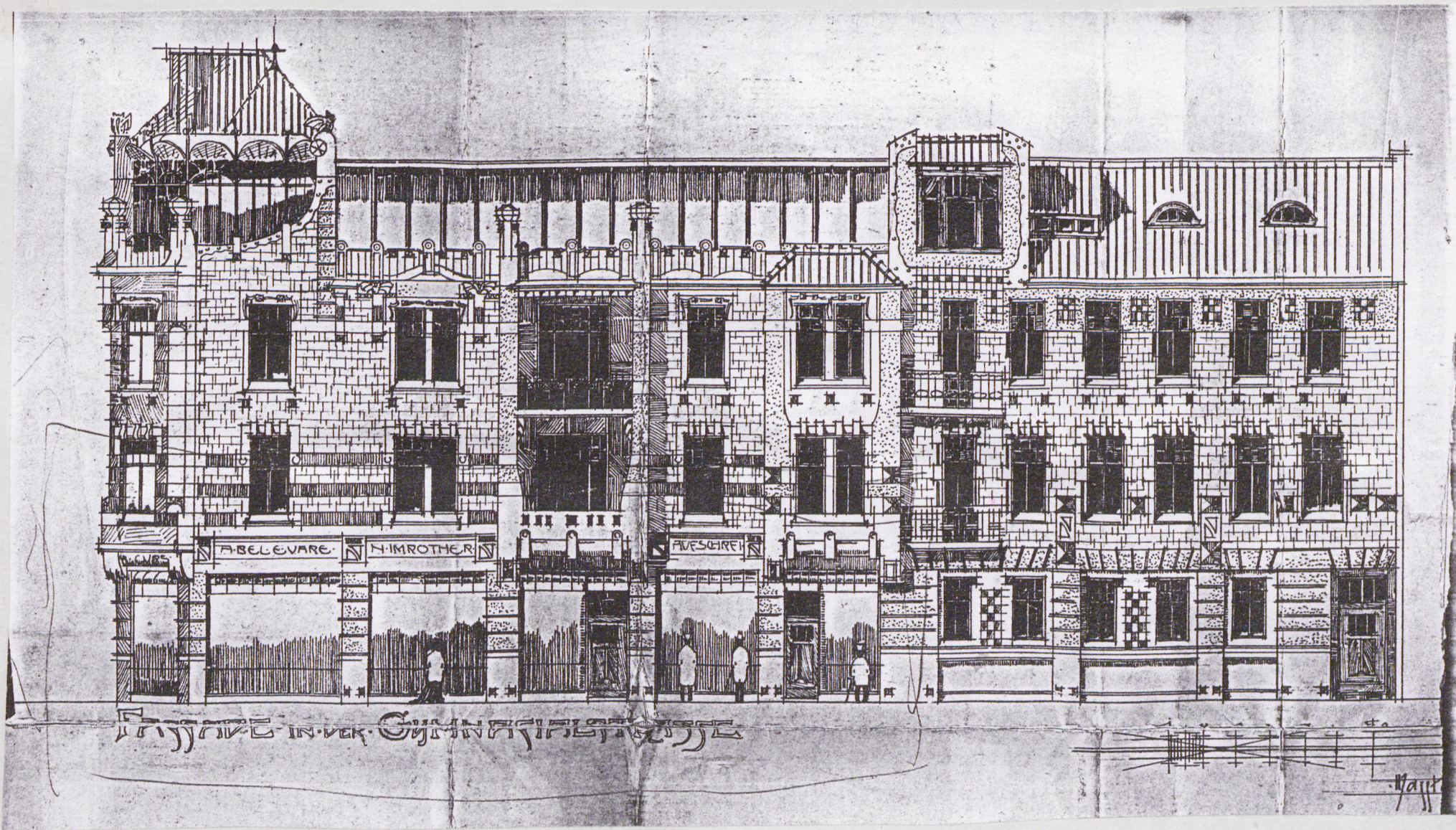


balkon od ul. Moniuszki



detale narożnika





projekt elewacji z 1905 r.