

ÓŚRODEK DOKUMENTACJI
ZABYTEKÓW w WARSZAWIE

KARTA EWIDENCYJNA ZABYTEKÓW
ARCHITEKTURY I BUDOWNICTWA

ABCDEF GHI J K L M N O P R S T U V W X Y Z

Nr

ŚLĄSKIE

571

1. Obiekt

HOTEL REICHHOF - HOTEL EUROPA - HOTEL PIONIER

2. Czas powstania
1905 r.

3. Miejscowość

BYTOM

11. Zdjęcie rzut przekrój sytuacja orientacja



I.2.



4. Adres Bytom

ul. Dworcowa 19

nr hipoteczny

Kw. [redacted] dz. 1227/25

5. Przynależność administracyjna

województwo katowickie
gmina Bytom

pow. *miejski* BYTOM

6. Poprzednie nazwy miejscowości

Beuthen O.S.

7. Przynależność administracyjna
I.IV.1975

województwo katowickie
powiat miasto wydzielone

8. Właściciel i jego adres

Skarb Państwa

9. Użytkownik i jego adres

Wojewódzkie
Przedsiębiorstwo Usług
Turystycznych Oddział w
Bytomiu ul. Dworcowa 19

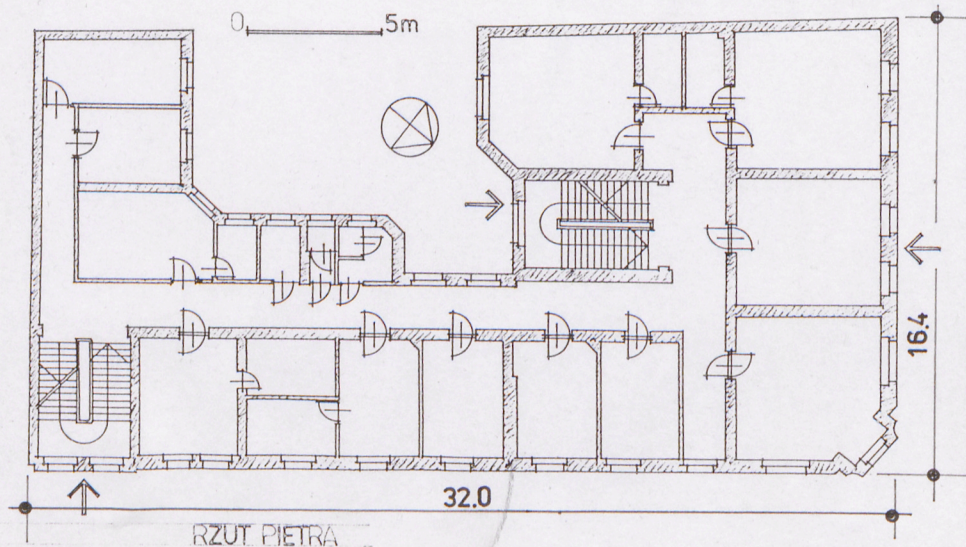
10. Rejestr zabytków

Nr

1654

data

15.12.1992



I.fasada

2.orientacja

RZUT PIĘTRA

12. Autorzy, historia obiektu, określenie stylu

Budynek wzniesiony dla Karla Nowaka wg projektu z IV 1905 r. mistrza budowlanego F.Tompika. Instalacje w budynku wykonała firma Józefa Koźlika z Bytomia. Odgromienie w budynku wykonała firma Vogel i Kachel z Bytomia. W budynku mieścił się hotel "Reichhof". W 1912 .hotel przejął inż Józef Sikorski. Dokonuje on zmiany nazwy hotelu na „Europahof” i wprowadza drobne przebudowy zaplecza. Budynek wzniesiono w stylu secesyjnym .Po II wojnie, budynek adaptowano na hotel „Pionier”, a obecnie na biura.

13. Opis (sytuacja, materiał i konstrukcja, rzut, bryła, elewacje. Wnętrze wyposażenie instalacje)

sytuacja - budynek usytuowany na skrzyżowaniu ulic Dworcowej i Moniuszki, fasada od ul. Dworcowej skierowana na zachód
elewacja od ul. Moniuszki skierowana na północ. Od tyłu podwórze gospodarcze.

konstrukcja - budynek murowany z cegły, tynkowany

stropy - w piwnicach stropy ceramiczne , pozostałe stropy płaskie drewniane

wieżba dachowa - drewniana

pokrycie dachu - dach kryty dachówką

podłogi - w sieni lastriko , w korytarzach i pomieszczeniach parkiety/ w większości pomieszczeń przesłonięte wykładzinami dywanowymi bądź linoleum/

schody -od ul. Dworcowej- 2-biegowe,murowane,pokryte lastrikiem, z pełną murowaną balustradą ,schody od ul. Moniuszki - 2 biegowe ,o konstrukcji stalowej, z drewnianymi stopnicami , z metalową balustradą

drzwi - wymienione na współczesne

okna -drewniane , skrzynkowe, zróżnicowane, od frontu okna 2-dzielne,2-poziomowe,3-dzielne,3-poziomowe,1-dzielne,2 poziomowe;okna drugiej kondygnacji zamknięte łukiem odcinkowym, okna trzeciej kondygnacji zamknięte prosto , w szczytach ryzalitów okna zamknięte łukiem podkowiastym ,a od ul. Moniuszki w ryzalicie na pierwszych osiach-łukiem spłaszczonym. W oknach nad śłemeniem drobna kratownica. W elewacji tylnej okna 2-dzielne,3-poziomowe,3-dzielne,2-poziomowe oraz duże okno parteru 3-dzielne ,6-poziomowe.

rzut -budynek na rzucie w kształcie litery „L”, oba skrzydła 2-traktowe,układ korytarzowy

bryła - zwarta, budynek 4-kondygnacyjny ,podpiwniczony, z poddaszem ,kryty dachem 4-spadowym ,narożnik zwieńczony hełmem część centralna od. ul. Moniuszki kryta dachem łamanym

elewacje - elewacja od ul.Dworcowej-5-osiowa,na pierwszej osi ryzalit zwieńczony szczytem o wypukło-wklęsło-wypukłych formach. Szczyt wydzielony gzymsem. W szczycie okno zamknięte łukiem podkowiastym, ujęte w pilastry. Powyżej okna i po jego bokach dekoracja sztukatorska , o formach stylizowanych roślin .Nad parterem, trzecią kondygnacją, z wyjątkiem ryzalitu i w zwieńczeniu gzymsy. Parter przebudowany. Od drugiej do piątej osi, czwartej kondygnacji-taras z metalową balustradą. Okna w opaskach. W drugiej kondygnacji opaski spięte kluczem. W trzeciej kondygnacji nad oknami naczółki w formie belkowania. Pod oknami trzeciej kondygnacji oraz 3-ej i 4-ej kondygnacji w ryzalicie-dekoracyjne płyciny z motywami roślinnymi. Pod oknami 2ej kondygnacji i między nimi, płyciny drobnożłobkowane. Między oknami pasy w tynku.

Narożnik -1-osiowy.Nad parterem lekko wypukły wykusz, który obejmuje wszystkie kondygnacje .Nad parterem i w zwieńczeniu gzymsy .Detal analogiczny jak w elewacji od ul. Dworcowej. Jedynie pod oknami 4-ej kondygnacji dodatkowy pas, z dekoracją roślinną, a nad oknem 4-ej kondygnacji dekoracja sztukatorska, w formie głowy z długimi puklami włosów ujmujących okno.

Elewacja od ul. Moniuszki- 11-osiowa,na dwu pierwszych i ostatniej osi ryzality, zwieńczone szczytami, owypukło-wklęsło wypukłych formach. Szczyt na ostatniej osi analogiczny, jak szczyt ryzalitu od ul. Dworcowej. Szczyt na pierwszych osiach z oknem zamkniętym łukiem spłaszczonym. Powyżej dekoracja sztukatorska w postaci stylizowanych liści i owoców winorośli data „ANNO-1905” oraz inicjał „CN”.

Elewacja tylna- budynek główny wraz z oficyną tworzy czworobok z wewnętrznym podwórzem, elewacja od ul. Dworcowej 2 osiowa,z wejściem na 2-iej osi. Na pierwszej osi ryzalit. Elewacja od ul. Moniuszki 6-osiowa.Cztery ostatnie osie wysunięte ku przodowi. Między budynkiem głównym, a oficyną trójkątny łącznik. Oficyna zachodnia 2-osiowa.Elewacja oficyny od pn ślepa stanowi ona tylną elewację oficyny sąsiedniej kamienicy. Elewacja budynku głównego zniekształcona przebudowaniami. Okna w opaskach zamkniętych łukiem odcinkowym, ujęte po bokach od góry w woluty. W zwieńczeniu gzyms.

wnętrze - przebudowane-brak wystroju, zachowana jedynie klatka schodowa od ul. Moniuszki.

instalacje - wod.-kan., elektryczna, c.o.

14. Kubatura	15. Powierzchnia użytkowa	16. Przeznaczenie pierwotne	17. Użytkowanie obecne
8500 m ³	1830 m ²	hotel	biura
18. Prace budowlane i konserwatorskie, ich przebieg i dokumentacja		19. Stan zachowania (fundamenty, ściany zewnętrzne, ściany wewnętrzne, sklepienia, stropy, konstrukcje dachowe, pokrycie dachu, wyposażenie i instalacje)	
W budynku w latach 60-ch i 70-ych przeprowadzono gruntowny remont i modernizację, niszcząc pierwotny wystrój.		<p>Fundamenty-stan dobry</p> <p>Ściany zewnętrzne i wewnętrzne - stan średni - ubytki w sztukaterii i w tynku, łuszczenie si farby pokrywającej elewacje</p> <p>Stropy- stan dobry</p> <p>Konstrukcje dachowe i pokrycie dachu - stan średni-występujące samosiejki na dachu</p> <p>Wyposażenie, instalacje - stan dobry</p>	
		20. Najpilniejsze postulaty konserwatorskie	
		<p>Remont elewacji- konserwacja sztukaterii, likwidacja ubytków w tynku, nowa kolorystyka elewacji</p> <p>Wskazana nowa aranżacja wnętrza, nawiązująca do zabytkowego charakteru budynku</p> <p>Wskazana korekta parteru</p> <p>Remont dachu-wymiana pokrycia dachowego na analogiczne</p>	

21. Akta archiwalne (rodzaj akt, numery i miejsce przechowywania)

Akta budowlane w Archiwum Wydz. Arch. Urzędu Miejskiego w Bytomiu nr 257.

24. Uwagi różne

25. Opracował

tekst mgr Magdalena Łabuz II 97 r.

plany, rysunki arch. Stanisław Łabuz II 97 r.

zdjęcia, fotografie arch. Stanisław Łabuz II 97

miejsca przechowywania negatywów Archiwum WKZ Katowice

Karta po wypełnieniu podlega ochronie na podstawie przepisu prawa autorskiego.

22. Bibliografia

26. Adnotacje o inspekcjach, informacje o zmianach (daty, imiona i nazwiska wypełniających)

23. Źródła ikonograficzne i fotografia (rodzaj, miejsce przechowywania, sygnatury)

27. Załączniki

1. *Miejscowość*
BYTOM

2. *Obiekt*
HOTEL REICHHOF

3. *Zawartość wkładki*
zdjęcia



narożnik -detal



taras od ul.Moniuszki



balustrada schodów



detale ryzalitu



taras od ul.Moniuszki



elewacja tylna



elewacja od ul. Moniuszki



elewacja tylna



szczyt ryzalitu od ul. Moniuszki



detale tarasu



detale okienne



detale okienne



narożnik

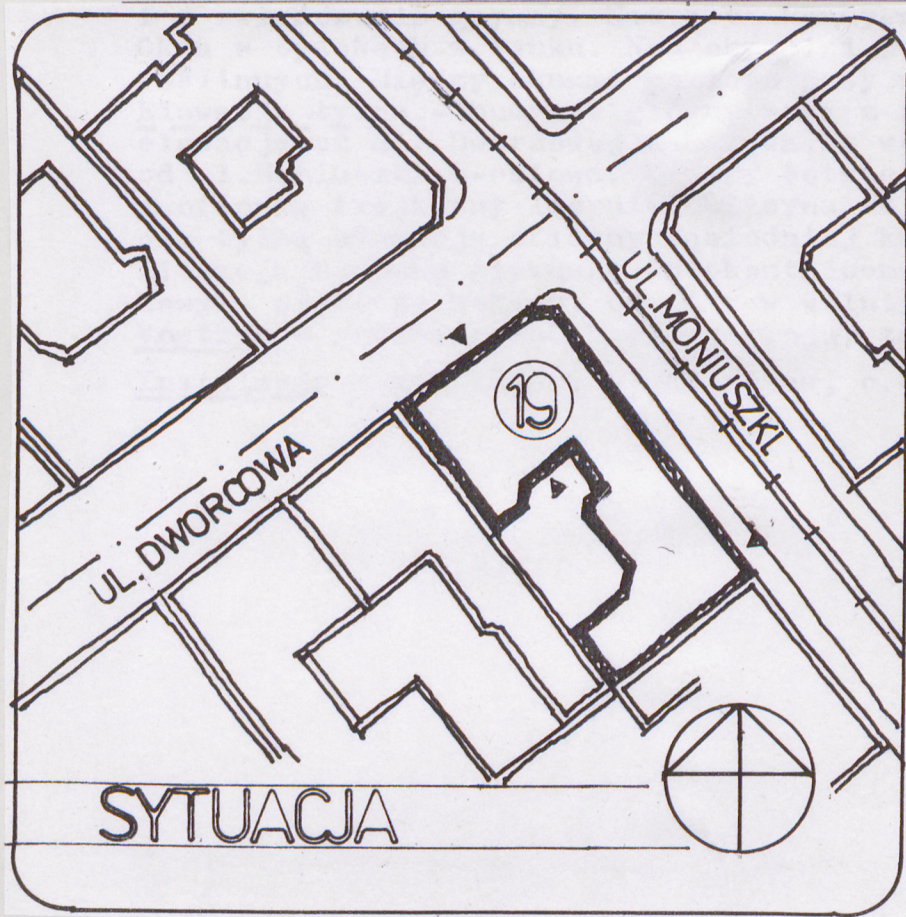


detale okienne

1. Miejscowość
BYTOM

2. Obiekt
HOTEL REICHHOF /HOTEL EUROPA/ HOTEL PIONIER

3. Zawartość wkładki
opis, sytuacja, zdjęcia



elewacja tylna



taras



detale okienne