

1. Obiekt

DOM MIESZKALNY - KAMIENICA

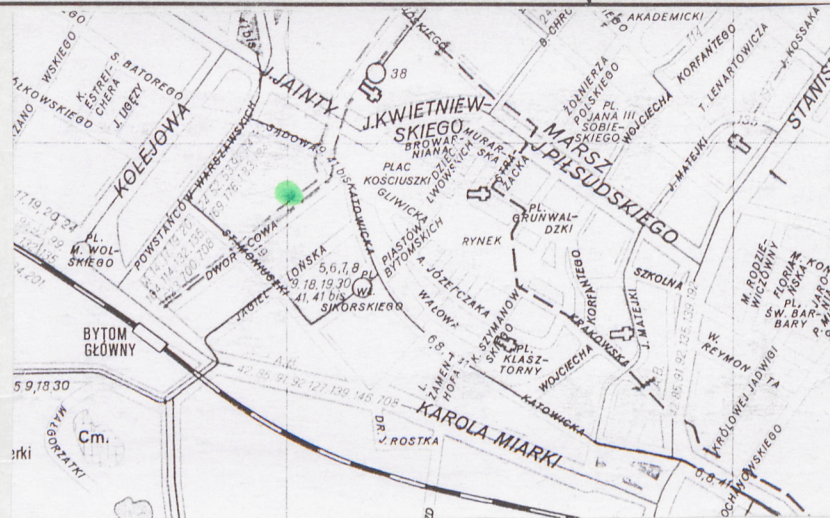
2. Czas powstania
1886 r.

3. Miejscowosc
BYTOM

11. Zdjecia, rzut, przekroj, sytuacja, orientacja



fasada



orientacja

4. Adres Bytom ul. Dworcowa 10

dz. 80/22 KW
nr hipoteczny KW

5. Przynaleznosc administracyjna
województwo katowickie

gmina Bytom
pow. wiejski BYTOM

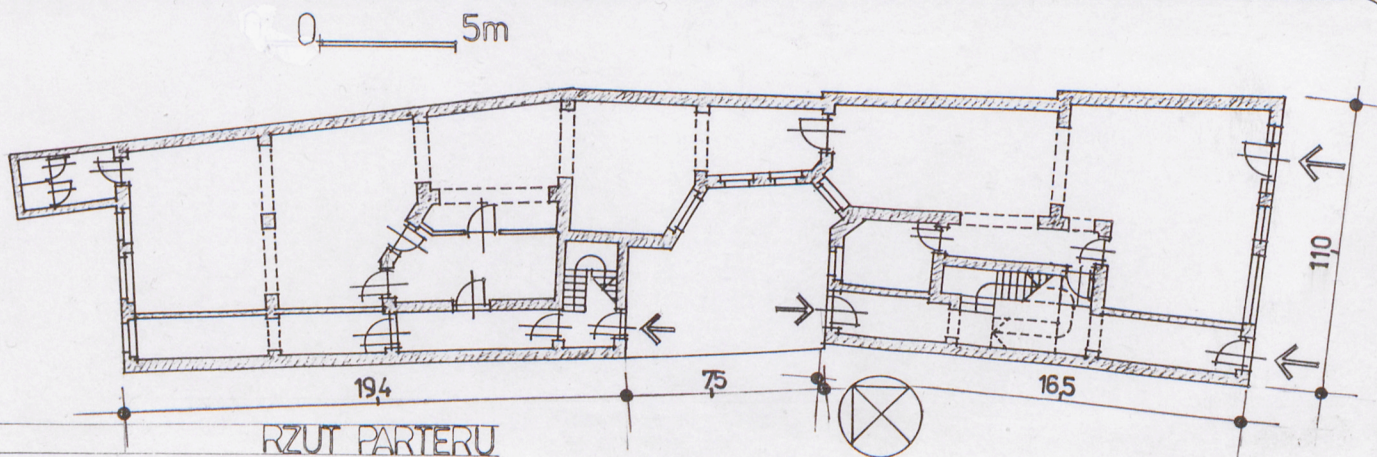
6. Poprzednie nazwy miejscowosci
Beuthen O.S.

7. Przynaleznosc administracyjna
przed 1 VI 1975
województwo katowickie
powiat miasto wydzielone

8. Wlasciciel i jego adres Gmina Bytom
wladzacy ZBM Bytom
ul. Kolejowa 2a - KW
Mc Donald wk. lokalowa KW

9. Uzytkownik i jego adres
j.w.

10. Rejestr zabytkow
Nr A-1665 data 17.12.1997



12. Autorzy, historia obiektu, określenia stylu.

Budynek wzniesiony dla Jozefiny Mokrski wg projektu z 1886 r. Herrmanna. Josefina Mokrski prowadziła firmę ślusarską. W 1887 r. następuje zabudowa zaplecza gospodarczego również wg proj. Herrmanna. W 1906 r. budynek zakupił kupiec Albert Lichtenstein. W XI. 1906 r. dokonuje on przebudowy budynku wg projektu arch. J. Koengsbergera. W 1908 r. właścicielem budynku zostaje Karl Lichtenstein. Wynajmuje on oficynę Sobocińskiemu, który posiada własną firmę budowlaną i dokonuje przebudowy budynku. W 1908 r. Lichtenstein wprowadza kanalizację do budynku, wykonuje ją firma Th. Noltke z Katowic. W 1909 r. Sobociński wprowadza kanalizację do oficyny. W 1912 r. Sobocińscy przejmują całą kamienicę jako właścicielka figuruje Elizabeth Sobocińska. W 1923 r. budynek przejmuje cukiernik P. Schmitt. Dokonuje on przebudowy budynku wg projektu arch. Th. Echla. W 1929 r. właścicielem budynku zostaje Wilhelm Badrian, następuje kolejna drobna przebudowa budynku w partii poddasza wg proj. Georga Wodarza z Bytomia. W 1939 r. dokonano kolejnej przebudowy w mieszkaniach polegającej na zmianie układu ścianek działowych przez firmę Erwina Gruschke. Budynek wzniesiono w stylu secesyjnym.

13. Opis (sytuacja, materiał i konstrukcja, rzut, bryła, elewacje, wnętrze, wyposażenie, instalacje).

sytuacja - budynek wzniesiony w zwartej zabudowie ulicznej, fasada na wschód, od tyłu podwórze gospodarcze,
konstrukcja - budynek murowany z cegły, fasada z okładziną kamienną z piaskowca, elewacja tylna z białej cegły klinkierowej,
stropy - w piwnicach stropy ceramiczne, odcinkowe, w pomieszczeniach stropy płaskie drewniane,
wieżba dachowa - drewniana,
pokrycie dachu - dach kryty dachówką,
podłogi - w sieni lastriko, w mieszkaniach podłogi drewniane,
schody - murowane, pokryte lastrikiem, z metalową balustradą, 2-biegowe,
drzwi - wejściowe zmienione na współczesne, we wnętrzu do pomieszczeń gospodarczych - drewniane o konstrukcji ramowo-płycinowej, pełne, 1-skrzydłowe, prostokątne, na zawiasach czopowych, drzwi do mieszkań - 1 1/2 skrzydłowe, drewniane, o konstrukcji ramowo-płycinowej, z dekoracją snycerską, szklone, prostokątne, na zawiasach czopowych,
okna - drewniane, skrzynkowe 2-dzielne 2-poziomowe, od góry o płynnych secesyjnych liniach. Okna pod wykuszem 3-dzielne, 3-poziomowe o płynnych liniach okna wykusza 1-dzielne, 2-poziomowe, zamknięte odcinkami łuku pełnego, w elewacji tylnej okna 2-dzielne, 2-poziomowe, zamknięte łukiem odcinkowym,
rzut - budynek na nieregularnym rzucie zbliżonym do trapezu z wydłużoną oficyną również zbliżoną do trapezu. Budynek główny i oficyna 2-traktowe,
bryła - budynek 4-kondygnacyjny, podpiwniczony z poddaszem, kryty dachem wielospadowym,
elewacje - frontowa - 3-osiova, parter przebudowany. Nad parterem, 2-gą kondygnacją i w zwieńczeniu gzymsy. Na 1-ej osi wykusz zwieńczony balkonem. Druga kondygnacja obłożona rustykalnymi ciosami, powyżej ciosy obrobione gładko. Okno pod wykuszem ujęte w ciosy rustykalne. Okna na 2-ej i 3-ej osi drugiej kondygnacji ujęte w ciosy gładkie. Nad oknami obramienie w formie łuku kotarowego z naczółkami z dekoracją roślinną. Nad oknami 3-ej kondygnacji od góry proste obramienie powyżej płyciny z dekoracją roślinną. Okna 4-ej kondygnacji ujęte od góry w obramienie w formie łuku pełnego. Dekoracja wykusza analogiczna. W zwieńczeniu wykusza metalowa balustrada przechodząca nad gzyms w partii bocznej. Nad pierwszą osią szczyt z naczółkiem, ujęty po bokach łukiem wklęsłym. W szczycie okno zamknięte łukiem pełnym, ujęte w profilowane obramienie, spięte kluczem. W kluczu data "1908" i inicjał "CL",
elewacja tylna - 3-osiova, ze ściętym narożnikiem łączącym budynek główny z oficyną. Elewacje ceglane pozbawione dekoracji, jedynie nad oknami ceglane nadproża. Wejście na ostatniej osi,
wnętrze - parter przebudowany, powyżej zachowany układ pomieszczeń, stolarzka i klatka schodowa, w sieni zachowany odlew gipsowy z przedstawieniem maski scenicznej, mandoliny w otoczeniu pęków kwiatowych, w przejściu między sienią a klatką schodową, zachowana drewniana supraporta, w kształcie trójkątnego szczytu, z dekoracją roślinną
instalacje - wod.-kan., elektryczna, ogrzewanie piecowe

<p>14. Kubatura</p> <p>5300 m³</p>	<p>15. Powierzchnia użytkowa</p> <p>1200 m²</p>	<p>16. Przeznaczenie pierwotne</p> <p>mieszkalno-usługowe</p>	<p>17. Użytkowanie obecne</p> <p>mieszkalno-usługowe</p>
<p>18. Prace budowlane i konserwatorskie, ich przebieg i dokumentacja</p> <p>W budynku przeprowadzono bieżące remonty zachowawcze, brak remontu kapitalnego.</p> <p>W latach 90-tych XX w. - adaptacja parteru na bar.</p>		<p>19. Stan zachowania (fundamenty, ściany zewnętrzne, ściany wewnętrzne, sklepienia, stropy, konstrukcje dachowe, pokrycie dachu, wyposażenie i instalacje)</p> <p>Fundamenty - dobry.</p> <p>Ściany zewnętrzne i wewnętrzne - dobry.</p> <p>Stropy - dobry.</p> <p>Konstrukcje dachowe i pokrycie dachu - stan dobry.</p> <p>Wyposażenie, instalacje - ogólnie zaniedbane, stan średni.</p>	
		<p>20. Najpilniejsze postulaty konserwatorskie</p> <p>Konieczny remont pod nadzorem konserwatorskim</p> <ul style="list-style-type: none"> - konserwacja stolarki, podłóg klatki schodowej - umycie elewacji ceglanych. 	

21. Akta archiwalne (rodzaj akt, numer i miejsce przechowywania)

Akta budowlane w Archiwum Wydz. Arch.
Urzędu Miejskiego w Bytomiu nr 250

22. Bibliografia

23. Źródła ikonograficzne i fotograficzne (rodzaj, miejsce przechowywania, sygnatury)

24. Uwagi różne

25. Opracował

tekst mgr Magdalena Labuz II/97
imię, nazwisko, data, podpis

plany, rysunki arch. Stanisław Labuz II/97
imię, nazwisko, data, podpis

zdjęcia fotogr. mgr Magdalena Labuz II/97
imię, nazwisko, data, podpis

miejsce przechowywania negatywów archiwum WKZ Katowice

KARTA PO WYPEŁNIENIU PODLEGA OCHRONIE NA PODSTAWIE PRZEPISÓW PRAWA AUTORSKIEGO !

26. Adnotacje o inspekcjach, informacje o zmianach (daty, imiona i nazwiska wypełniających)

27. Załączniki

WKŁADKA DO KARTY EWIDENCYJNEJ ZABYTKÓW ARCHITEKTURY I BUDOWNICTWA

ZALĄCZNIK NR I

1. Miejscowość
BYTOM

2. Obiekt
DOM MIESZKALNY – KAMIENICA

3. Zawartość wkładki zdjęcia



elewacja tylna



balustrada schodów



detal wykusza



zwieńczenie szczytu



okno wykusza



okno pod wykuszem



elewacja tylna



okno 2-ej kondygnacji



okno 4-ej kondygnacji



fasada



zwieńczenie szczytu



płaskorzeźba w sieni

1. Miejscowość BYTOM	2. Obiekt DOM MIESZKALNY -KAMIENICA	3. Zawartość wkładki sytuacja
-------------------------	--	----------------------------------

