

## KARTA EWIDENCYJNA ZABYTKÓW ARCHITEKTURY I BUDOWNICTWA

Nr

443

1. Obiekt

**WILLA PODMIEJSKA**

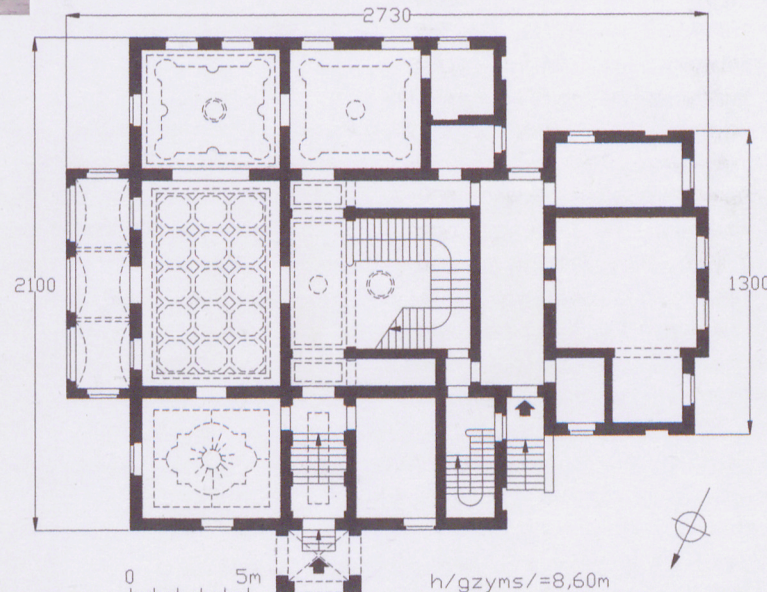
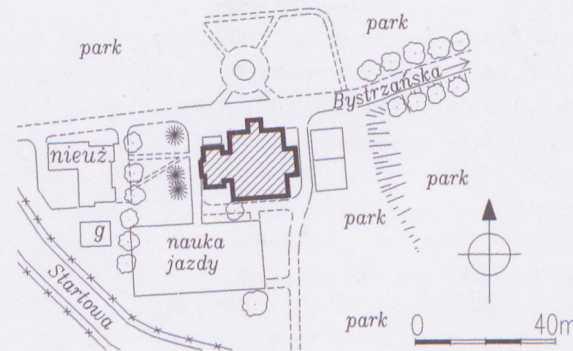
2. Czas powstania

ok. 1890 r. (przed 1902)

3. Miejscowość

**BIELSKO-BIAŁA**

11. Zdjęcie, rzut, przekrój, sytuacja, orientacja



4. Adres

ul. Bystrzańska 52  
43-300 Bielsko-Biała

nr ewidencyjny działki: 1009

nr ks hip.: Mikuszowice Śl. lwh 101

5. Przynależność administracyjna

województwo śląskie  
powiat grodzki Bielsko-Biała  
gmina Bielsko-Biała

6. Poprzednie nazwy miejscowości

Mikuszowice Śląskie (Nikelsdorf)

7. Przynależność administracyjna przed 01.01.1999

województwo bielskie  
gmina Bielsko-Biała

8. Właściciel i jego adres

gmina Bielsko-Biała; budynek w zarządzie ADM 5, ul. Z. Krasińskiego 5  
43-300 Bielsko-Biała

9. Użytkownik i jego adres

nieużytkowany

10. Rejestr zabytków

nr

2888 z 25.11.2009

12. Autorzy, historia obiektu, określenie stylu.

Mikuszowice to wieś wzmiankowana od końca XIII w., położona po obu stronach rzeki Białej. W XIV w. miejscowość uległa podziałowi, ze względu na ustanowienie na Białej granicy między księstwami: cieszyńskim i oświęcimskim, a następnie między Polską a Czechami. Część lewobrzeżna wsi uzyskała wtedy nazwę Mikuszowice Śląskie, w przeciwieństwie do prawobrzeżnych Mikuszowic Krakowskich. W XIX w. Mikuszowice Śląskie stały się wsią letniskową, z dominującą zabudową willową, stanowiącą na ogół własność bogatych bielszczan.

Inicjatorem budowy willi w tzw. Lesie Cygańskim, był Edward Zipser, bogaty fabrykant bielski, potomek założyciela jednej z pierwszych w Małopolsce manufaktur włókienniczych. Zakład założony w 1826 r. w Mikuszowicach Krakowskich, w 1846 r. został przekształcony w fabrykę. Zipser wznosił willę naprzeciwko fabryki, w Mikuszowicach Śląskich. Projektantem budynku był zapewne znany bielski budowniczy **Emanuel Rost senior**, autor m.in.: przebudowy wieży zamkowej oraz projektów szkoły katolickiej, ratusza a także budynków willowych: willi własnej (1889), Wenzla, Zipsera. Willa Zipsera została wzniesiona w stylu eklektycznym, architekt nadał jej w bryle kostium francuskiego baroku (wzory francuskiej architektury willowej popularne stały się w Europie po 1871 r.), jednak w detalu architektonicznym i ornamentyce pozostał wierny ulubionej formie neorenesansowej w odmianie manieryzmu niderlandzkiego. Budowla powstała prawdopodobnie ok. 1890 r., na pewno przed rokiem 1902, z którego pochodzi wpis w księgach wieczystych.

Willa do 1945 r. pozostawała własnością Zipserów. Po II wojnie światowej przejęta przez skarb państwa polskiego, została zaadaptowana na internat ośrodka szkolno-wychowawczego dla dzieci specjalnej troski. Od czasu przeniesienia ośrodka do nowo wzniesionego budynku (lata 90-te XX w.), obiekt stoi pusty, ulegając postępującej degradacji.

13. Opis (sytuacja, materiał i konstrukcja, rzut, bryła, elewacje, wnętrze, wyposażenie, instalacje)

**SYTUACJA.** Bielsko-Biała — miasto na prawach powiatu, położone na Pogórzu Śląskim, nad rzeką Białą; siedziba władz gminnych i powiatowych i główne miasto aglomeracji bielskiej.

Opisywana willa usytuowana jest w pd. części dzisiejszego miasta Bielsko-Biała, na terenie dzielnicy Mikuszowice Śląskie, dawnej samodzielnej wsi, włączonej w granice miasta w 1968 r. Budowla zlokalizowana została na zadrzewionym terenie parkowo-leśnym, stanowiącym pozostałość dawnego Lasu Cygańskiego, popularnego od XIX w. obszaru rekreacyjno-leśnego, którego główna część rozciąga się obecnie na pd.-zach. od willi. Willa znajduje się po zach. stronie ul. Bystrzańskiej, drogi wylotowej na Szczyrk, przy skrzyżowaniu z dochodzącą do niej, niewielką ul. Startową. Budynek zajmuje rozległą zadrzewioną działkę, sąsiadującą od pn. z terenem należącym do hotelu Vienna Park.

**Ściany.** Ściany zewnętrzne murowane z cegły pełnej, od wewnątrz tynkowane; cokół kamienny z regularnych ciosów o rustykowanych licach (lub okładziny imitującej ciosy); na zewnątrz ściany otynkowane w partii przyziemia, w wyższych kondygnacjach licowane żółtą cegłą okładzinówką w wątku główkowym. Bogaty detal architektoniczny o formach neomanierizmu niderlandzkiego i neobaroku francuskiego murowany z cegły, otynkowany (gzymsy, kolumny, aediculowe obramienia okienne, słupki balustrad, portyk, itp.) oraz wyrabiany w tynku i narzucie (rustyka, profilowania, denticuli, obramienia i zworniki okienne, dekoracja ornamentalna w płycinach podokiennych i w nadprożach okien, dekoracja trzonów kolumn, balustrady, konsole gzymsu głównego, itp.) oraz metalowy (w strefie dachów ozdobne *oeil de boeuf* y i ażurowe balustrady, w oknach kraty koszarowe).

**Ściany wewnętrzne** murowane z cegły pełnej, tynkowane. Zachowany częściowo oryginalny detal sztukatorski ścian (sien z podziałami arkadowymi, pilastry westybulu), okładzina z oryginalnych płytek glazurowanych na zapleczu kuchennym (przybudówka zach.) oraz fragmenty oryginalnej boazerii płycinowej (salon wsch.). W części pozostałych pomieszczeń kondygnacji naziemnych współczesne olejne lamperie, boazerie z płyt wiórowych a w sanitariatach płytki ceramiczne; na piętrze liczne współczesne ściany działowe, czesioowo murowane z cegły dziurawki, częściowo w lekkiej konstrukcji szkieletowej z płytami z dykty.

**Sklepienia i stropy.** Kondygnacja piwnic nakryta stropami ceramicznymi odcinkowymi na belkach stalowych lub sklepieniami odcinkowymi. Podcien wejścia głównego sklepiony krzyżowo. W kondygnacjach naziemnych ceramiczny strop odcinkowy na belkach stalowych nakrywa tylko trzyosiowe wnętrze werandy wsch., pozostałe sale i pokoje obu kondygnacji nakryte stropami płaskimi (prawdopodobnie stropy Kleina?). Stropy, z wyjątkiem zaplecza gospodarczego, z bogatą dekoracją stiukową o motywach ornamentalnych i figuralnych, prezentujących różne formy stylistyczne, od renesansu (strop westybulu wzbogacony figuralną polichromią), poprzez manieryzm niderlandzki (plastyczny, pseudokasetonowy strop salonu wsch. z masywnymi rozetami) i barok (scena z Apollem w rydwanie w pomieszczeniu wsch. ryzalitu wejściowego), po rokoko (drobne motywy roślinne, różyczki, wstążeczki, kratka regencyjna, *rocaille* i koguci grzebienie, igrające putta); podziały ramowe stropów profilowane z klasycznymi motywami ornamentalnymi: jajownik, wawrzyn w różnych układach, perełkowanie, akant, palmetki. Nieliczne stropy pozbawione dekoracji, gładko tynkowane (zaplecze kuchenne, sanitariaty).

**Wieżba dachowa.** Konstrukcja dachu drewniana, wieżba płatwiowo-kleszczowa na czterech rzędach stolców i ściance kolankowej; skrajne stolce połączone kleszczami, między stolcami środkowymi rozpory z zastrzałami w płaszczyźnie więźarów; konstrukcja zmieczowana w kierunku kalenicowym.

**Pokrycie dachowe.** Dachy pokryte papą (połacie o małym kącie nachylenia) i czerwoną dachówką bitumiczną (stromo połacie dolne); obróbki blacharskie z blachy ocynkowanej malowanej antykorozyjnie.

14. Kubatura  5690 m <sup>3</sup>	15. Powierzchnia użytkowa  1035 m <sup>2</sup>	16. Przeznaczenie pierwotne  willa podmiejska	17. Użytkowanie obecne  nieużytkowany
18. Prace budowlane i konserwatorskie, ich przebieg i dokumentacja  ☞ po 1945 r. — remont i adaptacja budynku na potrzeby internatu ośrodka szkolno-wychowawczego (zakres prac nieznan) ☞ 1986 r. — remont instalacji wod.-kan. i c.o. o nieznanym zakresie prac; remont elewacji, połączony z malowaniem elewacji ☞ 1996 r. — remont dachu, kominów i obróbek blacharskich ☞ 2003 r. — naprawa i konserwacja kotłów c.o.; przegląd okresowy przewodów kominowych, kontrola instalacji odgromowej, kontrola szczelności instalacji gazowej  <u>Dokumentacja techniczna:</u> <ul style="list-style-type: none"> <li>Opinia techniczna dotycząca stanu technicznego budynku internatu w zakresie konstrukcji obiektu, pomieszczeń podstawowych i pomocniczych, w tym kotłowni. Bielsko-Biała ul. Bystrzańska 52., opr. J. Kozuła, Bielsko-Biała 2004</li> <li>Inwentaryzacja instalacji wod.-kan., CWU, C.O., gazu wraz z kotłownią gazową., 1984 (<i>nieudostępniona</i>)</li> <li>Projekt kolorystyki budynku (<i>nieudostępniona</i>)</li> </ul>		19. Stan zachowania (fundamenty, ściany zewnętrzne, ściany wewnętrzne, sklepienia, stropy, konstrukcje dachowe, pokrycie dachu, wyposażenie i instalacje) Zachowany rzut, bryła, zasadniczy układ wnętrza, wystrój zewnętrzny i, w dużym stopniu, bogaty wystrój i wyposażenie wnętrza. Stan techniczny budynku niezadowolający. Brak izolacji pionowej i poziomej powoduje zawilgocenie ścian w partii cokołu i piwnic. Nieszczelne rynny i rury spustowe są powodem licznie występujących zacieków i plam wilgoci; w wielu miejscach stałe oddziaływanie opadowe spowodowało korozję tynków, które odpadają na dużych powierzchniach, odsłaniając ceglany mur; zawilgocenia są również powodem miejscowych uszkodzeń gzymsów i detalu architektonicznego elewacji. Pokrycie dachowe nieszczelne, powoduje w kilku miejscach przenikanie wody opadowej do wnętrza budynku – widoczne zacieki w narożnikach pomieszczeń piętra. Wnętrza zaniedbane, na piętrze wtórnie podzielone ścianami działowymi; zniszczone podłogi i mozaiki parkietowe; na stropach widoczne liczne pęknięcia tynków. Stolarka okienna nieoryginalna, uszkodzone oryginalne drzwi wejścia głównego; brak okienek piwnicznych.  20. Najpilniejsze postulaty konserwatorskie <ul style="list-style-type: none"> <li>proponuje się wpisanie obiektu wraz z zachowanym wystrojem i wyposażeniem do rejestru zabytków i objęcie pełną opieką konserwatorską</li> <li>remont kapitalny budynku: remont dachu (przegląd i naprawa więźby połączona z konserwacją drewna przed wilgocią i porażeniem biologicznym; wymiana pokrycia dachowego); przegląd rynien i rur spustowych, połączony z ewentualną naprawą i wymianą niesprawnych elementów; założenie izolacji pionowej budynku; osuszenie ścian; remont elewacji: oczyszczenie ceglanej licówki, naprawa tynków zewnętrznych, połączona z renowacją detalu architektonicznego, wymalowania zewnętrzne; remont i modernizacja instalacji; wymiana stolarki okiennej, montaż okien piwnicznych, wymiana drzwi wejścia bocznego, konserwacja drzwi wejścia głównego; renowacja podłóg i mozaik parkietowych; naprawa schodów zewnętrznych; renowacja elementów metalowych (balustrady, kraty);</li> <li>remont adaptacyjny i modernizacja wnętrza, z zachowaniem oryginalnej dyspozycji i wystroju pomieszczeń</li> <li>zagospodarowanie obiektu</li> <li>uporządkowanie otoczenia</li> </ul>	

21. Akta archiwalne (rodzaj akt, numer i miejsce przechowywania)

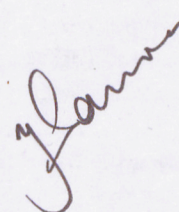
24. Uwagi różne.

25. Opracowanie karty ewidencyjnej (data podpis)

tekst ..... PDZ ALMA 20.10.2009  
(data i podpis)

plany i rysunki ..... PDZ ALMA 20.10.2009  
(data i podpis)

zdjęcia ..... PDZ ALMA 20.10.2009  
(data i podpis)



miejsce przechowywania negatywów: archiwum autora

*Karta po wypełnieniu podlega ochronie na podstawie przepisu prawa autorskiego*

22. Bibliografia

Bielsko-Biała. Studium konserwatorskie architektury i urbanistyki., opr. PKZ Kraków, Z. Beiersdorf, B. Krasnopolski, Kraków 1976 (mpis w arch. WUOZ Katowice Oddz. Bielsko-Biała)

E. CHOJECKA, Architektura historyzmu w Bielska-Białej. [w:] Z dziejów sztuki Gór-nego Śląska i Zagłębia Dąbrowskiego., p. red. E. Chojeckiej, Katowice 1982, str. 103-115

E. CHOJECKA, Architektura i urbanistyka Bielska-Białej 1855-1939. Katowice 1987

J. POLAK, M. TOMICZEK, Bielsko-Biała na starej fotografii., Bielsko-Biała. 1991

E. CHOJECKA, Miasto jako dzieło sztuki. Architektura i urbanistyka Bielska-Białej do 1939 r., Bielsko-Biała 1994

<http://www.bielsko.biala.pl/1883>,artykuły: A. GAWEL, Walka o zabytki.

<http://www.bielsko.biala.pl/1665>,artykuły: S. HOROWSKI, Były sobie wille trzy.

26. Adnotacje o inspekcjach, informacje o zmianach (daty, imiona i nazwiska wypełniających)

23. Źródła ikonograficzne i fotografia (rodzaj, miejsce przechowywania, sygnatury)

E. CHOJECKA, Miasto jako .. ., op. cit., fot. 64: willa Edwarda Zipsera, proj. Emanuel Rost sen. (?), ok. 1880, przed 1902

27. Załączniki

- \* wkładka nr 1: cd. opisu; spis fotografii;
- \* wkładka nr 2: zdjęcia;
- \* wkładka nr 3: zdjęcia
- \* wkładka nr 4: zdjęcia
- \* wkładka nr 5: zdjęcia

1. Miejscowość	BIELSKO-BIAŁA	5. Obiekt (nazwa jak w karcie) oraz adres  <b>WILLA PODMIEJSKA</b> <b>ul. Bystrzańska 52</b>	6. Zawartość wkładki  cd. opisu
2. Gmina	BIELSKO-BIAŁA		
3. Powiat	BIELSKO-BIAŁA		
4. Województwo	śląskie		

**Posadzki i podłogi.** W piwnicach posadzki terakotowe z kwadratowych płytek w kolorach czerwonym i kremowym, układanych w szachownicę; płytki terakotowe stanowią również wykończenie posadzek sieni, westybulu, klatek schodowych, korytarzy i zaplecza kuchennego – płytki 8-boczne, białe łączone mniejszymi niebieskimi oraz fakturowane, kremowe, z szarymi geometrycznymi motywami dekoracyjnymi. Pokoje i sale z podłogami drewnianymi parkietowymi, w salonach przyziemia i piętra zniszczona mozaika parkietowa. Na strychy posadzka z cegieł ceramicznych.

**Schody.** *Schody zewnętrzne.* Gospodarcze wejście pn.-zach. poprzedzone prostym biegiem schodów z bloków kamiennych, bieg schodowy oparty z jednej strony o cokół, z drugiej ujęty w kamienny murek, zwieńczony ozdobną metalową balustradą.

*Schody wewnętrzne.* Na całej szerokości wąskiej sieni szeroki bieg schodów betonowych o stopniach z noskami. Reprezentacyjna klatka schodowa usytuowana w centralnym westybulu; schody trójbiegowe francuskie, oparte o ściany westybulu, ze stopniami terazzo, i biegami ujętymi jednostronnie w ozdobną metalową ażurową balustradę. Boczna klatka schodowa w narożniku pn.-wsch., żelbetowa, dwubiegowa powrotna ze spocznikami i balustradą metalową z prętów o trzonach prostych i spiralnych. Schody do piwnicy jednobiegowe proste, betonowe z poręczami przy ścianie.

**Otwory.** *Otwory okienne* w kształcie prostokątów stojących, ujednolicone w obu naziemnych kondygnacjach pod względem wymiarów i proporcji, rozmieszczone rytmicznie, stanowią istotny element podziału ścian i podkreślają tektonikę budynku. Otwory przyziemia pozbawione obramień, ujęte w plastyczne boniowanie przyziemia, na piętrze obramienia okienne zróżnicowane. W trzech elewacjach korpusu aediculowe – pary manierystycznych kolumn jońskich z rollwerkowikartuszą dekoracją trzonów, dźwigające odcinki pełnych belkowań z wyładowanymi gzymsami i fryzami o motywie uproszczonych tryglifów i metop. Nad werandą wsch. i podcieniem pn. otwory w arkadowych obramieniach ze zblendowanymi pełnołukowymi zamknięciami arkad, wypełnionymi dekoracją ornamentalną. W elewacji zach. korpusu i przybudówki okna ujęte tynkowymi profilowanymi obramieniami uszatymi ze zwornikami, w korpusie zwieńczone alternacyjnym układem prostych i trójkątnych naczółków, w przybudówce – tylko naczółkami prostymi. Weranda wsch. oświetlona od frontu trzema dużymi otworami okiennymi o zamknięciach pełnołukowych, ujętymi w arkadowe obramienia. Otwory okienne przyziemia zabezpieczone zewnętrznymi ozdobnymi kosзовymi kratami metalowymi; niektóre z otworów wtórnie zblendowane (elewacja Zach. korpusu, elewacje boczne przybu-

dówki). Otwory okienne piwnic w osiach, duże, o proporcjach kwadratów, z częściowo zachowanymi ozdobnymi kratami; w połaciach dachowych ozdobne oeil de boeuf, y akcentujące osie środkowe i skrajne. Stolarka okienna wtórna, drewniana, okna dwu- i trzyskrzydłowe, skrzynkowe ze ślemieniem przechodzącym w krzyżu pozornym; w otworach piwnicznych brak stolarki, niektóre prowizorycznie przesłonięte dyktą lub kawałkami blachy.

*Otwory drzwiowe zewnętrzne.* Główne wejście do budynku ulokowane na osi środkowej elewacji pn., obudowane jednoosiowym podcieniem arkadowym. Otwór drzwiowy smukły, prostokątny, zamknięty pełnołukowo. Drzwi oryginalne – dwuskrzydłowe prostokątne z nadświetlem, ramowo-płycinowe, przeszklone w górnych płycinach zamkniętych pełnołukowo, zabezpieczone ozdobną kratą metalową z inicjałami właściciela (E.Z.) wplecionymi w arabeskowy ornament, w dolnych płycinach pełne; skrzydła drzwiowe opierane dekoracją architektoniczną; wydętne nadświetle w formie pełnego belkowania oddziela półokrągłe nadświetle zabezpieczone kratą. Pn.-zach. otwór wejścia bocznego wysoki, prostokątny, drzwi współczesne typowe, dwuskrzydłowe, opierane listwami, górna część otworu zasłonięta dyktą.

*Otwory drzwiowe wewnętrzne.* Zachowana prawie w całości urozmaicona oryginalna stolarka drzwiowa; otwory drzwiowe prostokątne, w ciągach komunikacyjnych większe, w pokojach i salach nieco mniejsze, w pomieszczeniach pomocniczych, sanitariatach w typowych wymiarach. Drzwi dwu- i jednoskrzydłowe, ramowo-płycinowe, pełne, w ramowo-płycinowych ościeżynach, w salach reprezentacyjnych ozdobione stiukowymi lub drewnianymi supraportami z dekoracją ornamentalną roślinną i figuralną o formach rokokowych (putta, uskrzydłone główki puttów, muszle, kwiaty). Przejście z sieni do korytarza przyziemia w kształcie wysokiego prostokąta, w którym dwuskrzydłowe prostokątne drzwi z prostokątnym nadświetlem; górne, większe płyciny przeszklone, z podziałami kwaterowymi, dolne płyciny pełne, dekorowane ośmiobocznymi rautami. Salon wsch. połączony z narożnym pokojem pd.-wsch. szerokim przejściem o proporcjach prostokąta leżącego, w którym czteroskrzydłowe, ramowo-płycinowe drzwi składane. Współczesne otwory drzwiowe w typowych wymiarach, z typowymi jednoskrzydłowymi drzwiami płytowymi.

**RZUT.** Korpus willi założony na planie prostokąta o krępych proporcjach, wydłużonego nieco w osi pn.–pd. Do korpusu przylega od wsch. 3-osiowa wydłużona prostokątna weranda środkowa a od pn., akcentujący oś środkową korpusu, jednoosiowy arkadowy podcień na planie kwadratu, który osłania główne wejście do budynku. Od zach. dobudowano równoległą prostokątną dużą przybudówkę gospodar-

czą, połączoną z korpusem węższym, wydłużonym, prostokątnym łącznikiem, w którym boczne wejście pn.

**BRYŁA.** Budynek wolnostojący, o przysadzistej i rozłożystej, ciężkiej bryle. Willa dwukondygnacyjna, w całości podpiwniczona, złożona z dwóch zasadniczych elementów: kubicznego korpusu i, dobudowanej do niego od zach. dwukondygnacyjnej przybudówki, połączonej z korpusem wąskim łącznikiem. Obie części budynku nakryte własnymi dachami mansardowymi, urozmaiconymi w dolnych połaciach oeil de boeufami, z górnymi połaciami dachowymi oddzielonymi wydatnymi gzymсами i ażurowymi ozdobnymi balustradami metalowymi. Korpus rozczłonkowany jedno-kondygnacyjną środkową 3-osiową werandą wsch., oraz jednoosiowym środkowym podcieniem arkadowym wejścia głównego w fasadzie pn., które zamknięte tarasami z ażurową masywną balustradą na murowanych słupkach. Trzy osie okienne nad werandą lekko cofnięte względem zryzalitowanych osi skrajnych; oś środkowa fasady wysunięta ponad podcieniem w formie nieznacznego ryzalitu. Przybudówka zach. artykułowana w elewacji zach. prostokątnym dwuosiowym i dwukondygnacyjnym ryzalitem środkowym.

**ELEWACJE.** Podstawowe zasady kompozycji, dekoracji i artykulacji analogiczne we wszystkich elewacjach. Różnią się one między sobą ilością osi okiennych i sposobem rozczłonkowania i nagromadzeniem elementów dekoracyjnych. Widoczna jest przy tym hierarchizacja elewacji, z których wsch. i pn. (fasada) o kompozycji bogatszej niż elewacje pd. i zach. Kompozycja wszystkich elewacji oparta jest na zasadzie symetrii i osiowości. Elewacje dwukondygnacyjne na wysokim kamiennym cokole z rustykowanych ciosów, mieszczącym kondygnacji wysokich piwnic. Przyziemie z wydatnym wypukłym boniowaniem płytowym, z licami płyt gładkimi i fakturowanymi; druga kondygnacja licowana żółtą cegłą w wątku główkowym; narożniki elewacji boniowane na całej wysokości, w drugiej kondygnacji boniami gładkimi i wypukłymi w układzie alternacyjnym. Kondygnacje rozdzielone profilowanym gzymsem kordonowym i zwieńczone wydatnym gzymsem parapetowym, wspartym na akantowych konsolach poprzedzonych ząbkowaniem. Gzys podokienny drugiej kondygnacji, wraz z gzymsem kordonowym, wydzielają strefę wypełnioną prostokątnymi płycinami, płyciny ław okiennych ujęte konsolowymi postumentami kolumn i pilastrów obramień okiennych, wypełnione neomanierystyczną dekoracją z ornamentu okuciowego, z motywem kół i lilijek. Otwory okienne w rytmicznym układzie, akcentującym osie środkowe elewacji, w przyziemiu pozbawione obramień, na piętrze w obramieniach aediculowych, z wyjątkiem elewacji zach. Aedicule kolumnowe z pełnymi belkowaniami, fryzami z uproszczonych tryglifów i metop i wyładowanymi gzymсами; kolumny jońskie, z trzonami dekorowanymi neomanierystycznym ornamentem okuciowo-kartuszym. Otwory części środkowych elewacji pn. i wsch. wyróżnione aediculami arkadowymi na pilastrach.

**Elewacja pn. – fasada** – w korpusie 3-osiowa, z akcentującym oś środkową głównym otworem drzwiowym poprzedzonym arkadowym jednoosiowym, jednokondygnacyjnym podcieniem arkadowym, który zwieńczony masywną ażurową balustra-

dą tarasu na prostopadłościennych słupkach; balustrada z kolistymi prześwitami ujętymi w obramienie z ornamentu okuciowego (motyw analogiczny do dekoracji w płycinach podokiennych). Oś środkowa w drugiej kondygnacji nieznacznie zryzalitowana, z boniowaniem narożnikowym i otworem drzwi balkonowych, ujętym w arkadowe obramienie; arkada pilastrowa pełnolukowa, ze zblendowanym zamknięciem, w którym dekoracja ornamentalna, w postaci kartuszy z kampanulami i girlandami owocowymi. Elewacja *przybudówki zach.* cofnięta, połączona z korpusem jednoosiowym łącznikiem z bocznym otworem wejściowym, poprzedzonym biegiem prostych schodów; w przyziemiu dwuosiowa, ze zblendowanym zach. otworem okiennym, w górnej kondygnacji ślepa.

**Elewacja wsch.** – 3-członowa; w przyziemiu rozczłonkowana 3-osiową werandą, nad którą taras z masywną balustradą na prostopadłościennych słupkach; balustrada z kolistymi prześwitami w ujęciu ornamentu okuciowego. Weranda prześwietlona dużymi, pełnolukowo zamkniętymi otworami okiennymi w płytkich prostokątnych wnękach, rozdzielonych lizenami o płycinowych trzonach, postumenty lizen ozdobione rautami, arkadowe obramienia otworów spięte zwornikami. Skrajne osie elewacji zryzalitowane, z boniowanymi narożnikami, flankując trzyosiową część środkową. Otwory części środkowej w obramieniach arkadowych z pilastrami i zblendowanymi zamknięciami pełnolukowych arkad, wypełnionymi dekoracją ornamentalną z kartuszami i girlandami owocowymi.

**Elewacja pd.** – w korpusie 5-osiowa, z osią środkową akcentowaną rytmem otworów okiennych, stanowiących główny element artykulacji ściany; wszystkie otwory okienne piętra w jednolitych obramieniach w formie aedicul kolumnowych. Elewacja *przybudówki zach.* analogiczna do elewacji przeciwległej.

**Elewacja zach.** – elewacja *przybudówki* 4-osiowa, artykułowana dwuosiowym środkowym ryzalitem prostokątnym o boniowanych narożnikach. Otwory okienne piętra w profilowanych obramieniach uszatyh ze zwornikami, zwieńczonych prostymi naczółkami, w ławach okiennych prostokątne płyciny. Fragmenty elewacji *korpusu* 2-osiowe w przyziemiu i 3-osiowe w drugiej kondygnacji; otwory okienne piętra w uszatyh profilowanych obramieniach ze zwornikami, okna środkowe zwieńczone naczółkami trójkątnymi, boczne – prostymi; otwory osi skrajnych przyziemia i dwóch osi zewnętrznych piętra zblendowane.

**WNĘTRZE.** Układ wnętrz regularny, trzytraktowy w obu osiach, ze środkową wąską sienią i głównym korytarzem w osi podłużnej. Korytarz oddziela wsch. trakt pomieszczeń reprezentacyjnych. Centralnie ulokowano obszerny westybul z trójbiegową klatką schodową, prowadzącą na piętro. Część zach. korpusu i duża przybudówka zach. połączona z nim wąskim łącznikiem służą celom gospodarczym i pomocniczym, zlokalizowano tu boczną klatkę schodową i sanitariaty, a w przybudówce – zaplecze kuchenne. Do części gospodarczej prowadzą dwa wąskie korytarzyki, ujmujące westybul od pn. i pd.

1. Miejscowość	BIELSKO-BIAŁA	5. Obiekt (nazwa jak w karcie) oraz adres	6. Zawartość wkładki
2. Gmina	BIELSKO-BIAŁA	<b>WILLA PODMIEJSKA</b> ul. Bystrzańska 52	cd. opisu; spis fotografii; zdjęcia
3. Powiat	BIELSKO-BIAŁA		
4. Województwo	śląskie		

**WYPOSAŻENIE.** Zachowany bogaty wystrój zewnętrzny elewacji oraz, w znacznej części, bogaty wystrój wnętrz, na który składają się: stolarka drzwiowa zewnętrzna i wewnętrzna wraz z supraportami, zróżnicowana dekoracja sztukatorska ścian i stropów, polichromia figuralna stropu westybulu (putta w medalionach), figuralna dekoracja sztukatorska stropu pokoju pn.-wsch. (Apollo w rydwanie), balustrady i kraty metalowe, mozaiki parkietowe (w złym stanie). Wystrój eklektyczny, prezentuje formy stylistyczne manieryzmu niderlandzkiego, baroku i rokoka.

**INSTALACJE:** c.w. (własna kotłownia), wodociągowa i kanalizacyjna (sieć miejska), elektryczna oświetleniowa i siłowa, gazowa, c.o. (własna kotłownia gazowa), odgromowa, telefoniczna.

#### SPIS FOTOGRAFII

1. Willa, widok od pn.-wsch.
2. Zach fragment korpusu fasady.
3. Willa, widok od pn.-zach.
4. Willa, widok od pd.-zach.
5. Elewacja pd.
6. Elewacja wsch.
7. Otwór wejścia głównego.
8. Okno drugiej kondygnacji.
9. Ozdobna krata okienna.
10. Sień.
11. Westybul z klatką schodową.
12. Górny hol.
13. Górny hol, widok na łącznik.
14. Boczna klatka schodowa.
15. Pokój w trakcie wsch. piętra.
16. Pokój w trakcie wsch. przyziemia.
17. Strop westybulu.
18. Polichromia stropu westybulu – tondo z puttem.
19. Strop pokoju w trakcie pd. przyziemia.
20. Salon wsch.
21. Strop pokoju pn.-wsch.
22. Strop w pokoju na piętrze.
23. Strop w pokoju na piętrze.
24. Pomieszczenie piwniczne.
25. Fragment strychu – wieżba dachowa.

2.



3.



4.



5.



6.



7.



1. Miejscowość	BIELSKO-BIAŁA	5. Obiekt (nazwa jak w karcie) oraz adres  <b>WILLA PODMIEJSKA</b> ul. Bystrzańska 52	6. Zawartość wkładki  zdjęcia
2. Gmina	BIELSKO-BIAŁA		
3. Powiat	BIELSKO-BIAŁA		
4. Województwo	śląskie		

8.



9.



10.



11.



12.



13.



14.



**WKLADKA DO KARTY EWIDENCYJNEJ ZABYTEKÓW ARCHITEKTURY I BUDOWNICTWA**

**ZAŁĄCZNIK NR 4**

1. Miejscowość	BIELSKO-BIAŁA
2. Gmina	BIELSKO-BIAŁA
3. Powiat	BIELSKO-BIAŁA
4. Województwo	śląskie

5. Obiekt (nazwa jak w karcie) oraz adres

**WILLA PODMIEJSKA**  
ul. Bystrzańska 52

6. Zawartość wkładki

zdjęcia

15.



16.



17.



18.



19.



20.



21.



1. Miejscowość	<b>BIELSKO-BIAŁA</b>	5. Obiekt (nazwa jak w karcie) oraz adres	6. Zawartość wkładki
2. Gmina	<b>BIELSKO-BIAŁA</b>	<b>WILLA PODMIEJSKA</b> ul. Bystrzańska 52	zdjęcia
3. Powiat	<b>BIELSKO-BIAŁA</b>		
4. Województwo	<b>śląskie</b>		

22.



23.



24.



25.

