

1. Obiekt

Willa podmiejska / obecnie Przedszkole nr 26 /

2. Czas powstania

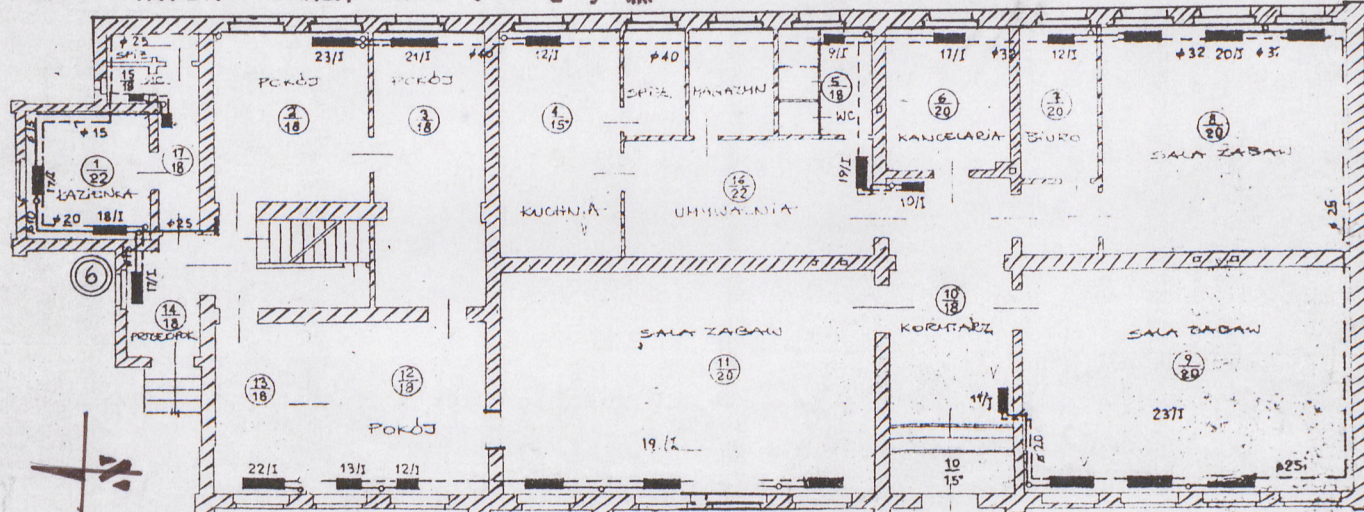
ok.1900r.

3. Miejscowość

Bielsko - Biała

11. Zdjęcia, rzut, przekrój, sytuacja, orientacja

RZUT PARTERU SKALA 1:200



1. Widok budynku od strony
pn.-zach.

4. Adres ul.Straconki 6

nr hipoteczny pbud 797, pgr 184,
lwh [redacted]

5. Przynależność administracyjna

województwo bielskie

gmina miasto Bielsko - Biała

6. Poprzednie nazwy miejscowości

Lipnik

7. Przynależność administracyjna
przed 1 VI 1975

województwo katowickie

powiat bielski

8. Właściciel i jego adres

Gmina Miasta

Bielsko - Biała

9. Użytkownik i jego adres

Miejskie Przedszkole nr 26
ul.Straconki 6
Bielsko - Biała

10. Rejestr zabytków

Nr A-648/89 data 15.05.1989r.

13. Opis (sytuacja, materiał i konstrukcja, rzut, bryła, elewacje, wnętrze, wyposażenie, instalacje)

Obiekt usytuowany na nieregularnej parceli zlokalizowanej na skrzyżowaniu ul. Straconki i B. Prusa w odległości ok. 3,5 km na pd.-wsch. od Rynku. Posadowiony jest poprzecznie do ul. Straconki, przylegając do niej elewacją pn. Zbudowany na planie prostokąta z dwoma przybudówkami przy krótszych bokach. Bryła budynku jednolita, dach czterospadowy o konstrukcji drewnianej przykryty dachówką ceramiczną /przybudówki kryte blachą/. Jest to budynek parterowy, murowany z cegły z wyeksponowanym wątkiem ceglany, częściowo podpiwniczony. Otwory okienne i drzwiowe prostokątne, w oknach stolarka dwukwaterowa, sześciopolowa, drzwi wejścia głównego wtórne 2-skrzydłowe klepkowe. Strop nad piwnicą typu Kleina, nad parterem w korytarzu sklepienie odcinkowe, nad izbami drewniane z podsufitką.

Elewacje:

Obiekt posadowiony na kamiennym cokole /piaskowiec/, elewacja główna /wsch. i zach./ artykułowana przez równomiernie rozlokowane otwory okienne, oraz ceglany detal: lizeny, parapety z koronką, łuki nadokienne, gzymsy /cokołowy i koronujący - ten ostatni z koronką/. W elewacji zach. /frontowej/ zlokalizowane wejście główne o detalu jak przy oknach. Na dachu przy elewacji zach. i pn. umieszczone attyki maskujące szczytowe daszki /w elewacji frontowej dwie usytuowane symetrycznie, w elewacji pn. jedna centralna/. Przy elewacji pn. dobudówka /wtórna/ w formie ganku z bocznym wejściem przykryta dachem wielospadowym. Do elewacji pd. dobudowana wtórnie część gospodarcza /otynkowana, przykryta dachem pulpitowym/.

Wnętrze:

Wewnątrz budynek posiada całkowicie zmodernizowany wystrój /zachowana tylko częściowo stolarka drzwiowa/. Oś budynku stanowi wejście główne z przylegającym do niego korytarzem /z wydzielonym drewnianym, przeszklonym wiatrołapem/. Z korytarza rozchodzą się wejścia do pomieszczeń, które między sobą łączone są amfiladowo. We wszystkich pomieszczeniach biurowych podłogi parkietowe, na zapleczu płytki ceramiczne /kuchnia, magazyny, sanitariaty/, w korytarzach posadzki betonowe. O str. pn. wejście na strych przez blaszane drzwi 1-skrzydłowe po żelaznych schodach drabiniastych. Na strychu polepa ceglana. do piwnic zejście po schodach betonowych zabiegowych, posadzki piwnic betonowe.

Instalacje: wod.-kan., gaz, elektryczna, c.o.

12. Autorzy, historia obiektu, określenia stylu

Obiekt wzniesiony ok. 1900r. w stylu modernistycznym jako willa podmiejska. W latach 1930-70 obiekt funkcjonował jako Publiczna Szkoła Ludowa w Lipniku, później /do chwili obecnej/ jako Przedszkole nr 26

14. Kubatura 2.808 m ³	15. Powierzchnia użytkowa 468 m ²	16. Przeznaczenie pierwotne budynek mieszkalny	17. Użytkowanie obecne przedszkole
18. Prace budowlane i konserwatorskie, ich przebieg i dokumentacja <ul style="list-style-type: none"> - 1975r. instalacja centralnego ogrzewania - 1978r. wymiana ogrodzenia wokół przedszkola - 1979r. remont generalny budynku /wprowadzenie nowych sanitariatów, modernizacja starych oraz kuchni, malowanie wnętrz/ 		19. Stan zachowania (fundamenty, ściany zewnętrzne, ściany wewnętrzne, sklepienia, stropy, konstrukcje dachowe, pokrycie dachu, wyposażenie i instalacje) <p>Obiekt pod względem technicznym znajduje się w stanie dobrym /więźba, pokrycie dachu, fundamenty, ściany/.</p> <p>Pod względem zachowania wartości zabytkowych zachowana jest pierwotna forma głównych elewacji /wsch. i zach./, elewacje boczne przekształcone przez dobudowę przybudówek.</p> <p>Wewnątrz wprowadzone wtórne podziały pomieszczeń, zachowana częściowo stolarka drzwiowa wewnątrz.</p> <p>Wszystkie instalacje zmodernizowane lub wprowadzone współczesne znajdują się w dobrym stanie.</p>	
		20. Najpilniejsze postulaty konserwatorskie <ul style="list-style-type: none"> - wprowadzenie harmonizujących z budynkiem drzwi wtórnych, - likwidacja lub przebudowa przybudówki - magazynu przy elewacji pd., 	

21. Akta archiwalne (rodzaj akt, numer i miejsce przechowywania)

22. Biblioteka

23. Źródła ikonograficzne i fotografia (rodzaj, miejsce przechowywania, sygnatury)

24. Uwagi różne

25. Opracował

tekst mgr Mariusz Godek 5.10.1996r.

imię, nazwisko, data, podpis

plany, rysunki

j.w.

imię, nazwisko, data, podpis

zdjęcia fotogr.

j.w.

imię, nazwisko, data, podpis

miejsce przechowywania negatywów Archiwum PSOZ Bielsko-Biała

KARTA PO WYPEŁNIENIU PODLEGA OCHRONIE NA PODSTAWIE PRZEPISÓW PRAWA AUTORSKIEGO

26. Adnotacje o inspekcjach, informacje o zmianach (daty, imiona i nazwiska wypełniających)

27. Załączniki 1

1. Miejscowość

Bielsko - Biała

2. Obiekt (nazwa jak w karcie)

willa podmiejska
ul. Straconki 6

3. Zawartość wkładki (nazwa obiektu lub materiału uzupełniającego)

zdjęcia, sytuacja, orientacja



1. Widok budynku od str. pd.-wsch.
2. Fragment elewacji frontowej /zach/.

Wkładkę założył: mgr Mariusz Godek 5.10.1996r.
(imię, nazwisko, data)

Miejsce przechowywania negatywów: Archiwum PSOZ Bielsko-Biała

Z-d Poligr. Jan Jasiński W-wa, ul. Wolna 13, tel. 12-43-83



1



2



1. Widok budynku od str. pd.
2. Fragment elewacji frontowej /zach./