

25/2

OŚRODEK DOKUMENTACJI
ZABYTEKÓW W WARSZAWIE
KARTA EWIDENCYJNA ZABYTEKÓW
ARCHITEKTURY I BUDOWNICTWA

A B C D E F G H I J K L Ł M N O P R S T U V W X Y Z

Nr

ŚLĄSKIE 425

1. Obiekt

Kamienica w zespole przemysłowym dawnej fabryki sukna Karola
Büttnera

2. Czas powstania

ok. 1860 r.

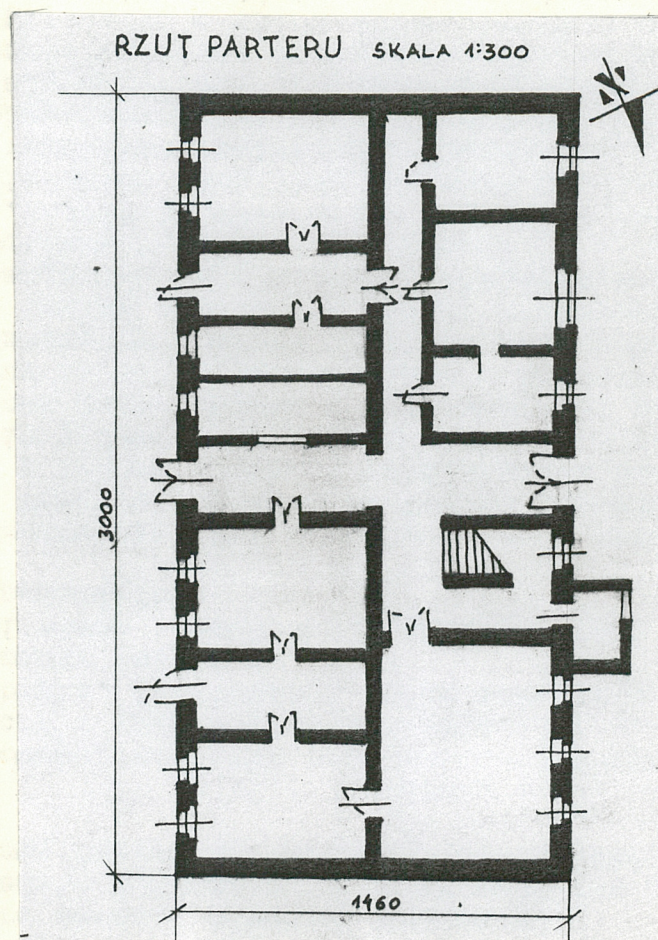
3. Miejscowość

BIELSKO-BIAŁA

11. Zdjęcia, rzut, przekrój, sytuacja, orientacja



WIDOK NA FASADĘ OD STR. PN.



4. Adres

ul. 1 Maja 8
nr hipoteczny p.b.427 Kw [REDACTED]

5. Przynależność administracyjna

województwo **bielskie**

gmina **Bielsko-Biała**

6. Poprzednie nazwy miejscowości

Bielitz, Bielsko7. Przynależność administracyjna
przed 1 VI 1975

województwo **katowickie**

powiat **Bielsko-Biała**

8. Właściciel i jego adres

Skarb Państwa

9. Użytkownik i jego adres

**Siedziba Woj. Ośrodka Kultury
i sześciu dzierżawców**

10. Rejestr zabytków

Nr **A-711/95** data **06.03.1995 r.**

Kamienica usytuowana w pierzei ulicy, we frontowej części dawnej obszernej posesji fabryki sukienniczej firmy "Carl Büttner" /potem Carl Büttner Sohn/ obejmującej też tereny dzisiejszych posesji przy ul. 1 Maja 10 oraz przy ul. Sukienniczej 3, 5, 7. Za kamienicą podwórze, które określa zabudowa fabryczna. Od pn. i pd. przylegają do kamienicy sąsiednie budynki nr 6, 10, od podwórza przylega przewiązka łącząca kamienicę z zabudową fabryczną. Zespół zlokalizowany jest w pobliżu Teatru Polskiego.

Konstrukcja:

Kamienica to obiekt murowany/cegła/, otynkowany, częściowo podpiwniczony, dwupiętrowy, przykryty dachem 2-piętrowym o pokryciu z papy i płyt Onduline. Zbudowany na planie prostokąta o zwartej bryle. Konstrukcja dachu drewniana krokwio-słupowa ze ścianką kolankową, fundamenty kamienne. W piwnicach ceglane sklepienia kolebkowe i strop segmentowy, w kondygnacjach naziemnych stropy segmentowe i drewniane z podsufitką.

Elewacje:

Fasada z pełnym wystrojem architekt.-sztukatorskim/tynek nowy kropiony w trzech kolorach: róż na parterze i na ryzalitach bocznych, ugięty trzonu środkowego, detal całości kremowy. Elewacja 11-osiowa z trzema płaskimi ryzalitami-2 boczne i centralny. W centralnym usytuowane wejście główne z kamiennym portalem arkadowym wtórnie zatynkowanym. Stolarka wejściowa 2-skrzydłowa z dekoracyjnymi płycinami, z nadświetlem w arkadzie. Na piętrze na osi wejścia balkon z balustradą żeliwną. Na parterze otwory okienne w prostokątnych wykrojach, zamknięte półkoliście płycinami. Na 1p. otwory zwieńczone łukiem odcinkowym, na 2p. i strychu otwory prostokątne. Na wszystkich kondygnacjach/z wyj. strychu/ stolarka w oknach krzyżowa, skrzynkowa. Na strychu okienka poziome taflowe. Parter fasady i ryzalitu boczne boniowane, wszystkie okna ujęte w ozdobne obramienia, piano nobile wzbogacone przez ujęcie okien ryzalitów bocznych wspólnym obramieniem oraz wprowadzenie frontonu w ryzalicie centralnym. Fasada w poziomie artykułowana gzymsami działowymi, nad i podokiennymi, zwieńczona wydatnym gzymsem. Elewacja podwórzowa/zach./ o skromnym detalu w postaci prostych wnęk wokół okien i gzymsów: działowego i koronującego. W parterze tylne wyjście zwieńczone półkoliście z zachowaną stolarką 2-skrzydłową, płycinową z nadświetlem. Wykroje okienne elewacji prostokątne na parterze po lewej str. wejście arkadowe, stolarka krzyżowa. Do klatki schodowej dobudowana wtórnie mała przybudówka mieszcząca na półpiętrach sanitariaty. Skrajnie do lewej strony elewacji przylega przewiązka łącząca kamienicę z budynkiem fabrycznym. Od str. pd. do kamienicy przylega parterowy pawilon handlowy. Na kondygnacji 1 i 2p. odkryta ślepa elewacja szczytowa.

Wnętrze:

Na osi budynku w parterze sień przelotowa przykryta stropem segmentowym z dekoracyjnymi listwami. Z sieni na boki rozchodzą się korytarze z przyległymi do nich lokalnościami. Sień i część pomieszczeń przykryta stropem segmentowym, pozostałe stropy drewniane. Do sieni z prawej str. przylega klatka schodowa, tunelowa, 3-biegowa przykryta stropem segmentowym. Stopnie schodów betonowe, spoczniki sklepienie żaglasto, posadzka spoczników lastrico, na klatce schodowej lamperie lastrico. Na 1 i 2 p. klatka schodowa przykryta stropami segmentowymi. Do klatki schodowej przylegają korytarze biegnące wzdłuż budynku, po bokach których rozmieszczone lokalności. Wszędzie stropy drewniane z podsufitką. Z klatki schodowej wejście na strych, tam polepa z cegły ułożonej płasko. We wszystkich lokalnościach budynku podłogi parkietowe, w korytarzach posadzki lastrico i parkiety. Na półpiętrach przy schodach zlokalizowane sanitariaty umieszczone we wtórnej dobudówce do elewacji podwórzowej. W całym budynku wtórna stolarka klepkowa, pilśniowa i aluminiowa. Instalacje: elektryczna, wod-kan., c.o. z sieci miejskiej

Pierwotnie kamienica zbudowana w poł. XIX w. jako tkalnia parterowa w ramach fabryki sukienniczej Carla Büttnera. Około 1860r. nadbudowana o dwa piętra. W 1885 r. w części adoptowana dla celów mieszkalnych dla współczesnego właściciela Carla Büttnera proj. A.J. Walczoka /dat. 24.XI.1885/.

Po przebudowie ujednoliconą w stylu historyzmu.

Zespół przemysłowy dawnej fabryki sukna Büttnera związany jest z rozwojem przemysłu włókienniczego w pocz. XIX w. na przedmieściu "Blich" miasta Bielska.

Po wojnie fabryka wraz z budynkiem nr 8 funkcjonowała jako Zakłady Przemysłu Wełnianego im. Leona Laska.

Później budynek 1 Maja 8 wydzielono na siedzibę Wojewódzkiego Ośrodka Kultury.

! /ZPW im. Leona Laska w 1964 r. przekształciły się w ZPW "Bewelana"/.

<p>14. Kubatura</p> <p>7622 m³</p>	<p>15. Powierzchnia użytkowa</p> <p>1092 m²</p>	<p>16. Przeznaczenie pierwotne</p> <p>tkalnia a po rozbudowie mieszkania i biura</p>	<p>17. Użytkowanie obecne</p> <p>Ośrodek Kultury, handel i usługi</p>
<p>18. Prace budowlane i konserwatorskie, ich przebieg i dokumentacja</p> <ul style="list-style-type: none"> -1860 przebudowa budynku przez nadbudowę 2 pięter -1885 adaptacja budynku dla celów mieszkalnych dla właściciela i firm biurowych -1995 remont kapitalny elewacji 		<p>19. Stan zachowania (fundamenty, ściany zewnętrzne, ściany wewnętrzne, sklepienia, stropy, konstrukcje dachowe, pokrycie dachu, wyposażenie i instalacje)</p> <p>Bryła budynku oraz detal archit. elewacji zasadniczo utrzymany w formie oryginalnej/po rozbudowie w r.1860/, zachowana również stolarka drzwi wejściowych.</p> <p>Wtórny działaniem była dobudowa pionu sanitariatów do elewacji tylnej, wprowadzenie dodatkowych wejść od ulicy w fasadzie, nałożenie tynku kropionego.</p> <p>Wnętrza częściowo przekształcone przez wprowadzenie wtórnych podziałów, pozbawione większości elementów wyposażenia i wystroju historycznego.</p> <p>Stan techniczny budynku średni.</p> <p>Elewacje po ostatnim remoncie w dobrym stanie, jednakże więźba dachowa i pokrycie dachu w stanie awaryjnym /część więźby zbutwiała i porażona biologicznie/.</p>	
		<p>20. Najpilniejsze postulaty konserwatorskie</p> <ul style="list-style-type: none"> -Remont dachu/więźby dachowej i pokrycia/ -Uporządkować podwórze przez wprowadzenie bruku. 	

21. Akta archiwalne (rodzaj akt, numer i miejsce przechowywania)

-Projekt adaptacji i przebudowy"plan zur Adaptierung des
im 2-te Stock/.../bestehenden Webesaalses zu Wohnungen
fr Herrn Carl Bttner.

sygn A.J. Wolczok-dat 24 XI 1885 zaw.4 XII 1885

-Plan dla nadbudowy 2 p. przewiazki i przy placu
sytuacja Karola Büttnera Synowie w Bielsku

20 VII 1933.Inżynier-budown. A.J. Walczok Bielsko

-projekt klarowni dla firmy Karola Büttnera Synowie
Bielsko, listopad 1933,proj A.J.Walczok
Archiwum PSOZ Bielsko-Biała

22. Biblioteka

-Ewa Chojecka:Architektura i urbanistyka Bielska-Białej
do 1939 r. Bielsko-Biała 1994 r.

23. Źródła ikonograficzne i fotografia (rodzaj, miejsce przechowywania, sygnatury)

24. Uwagi różne

25. Opracował

tekst mgr Mariusz Codek 20.09.1997 r.
imię, nazwisko, data, podpis

plany, rysunki mgr Mariusz Codek
imię, nazwisko, data, podpis

zdjęcia fotogr. mgr Mariusz Codek
imię, nazwisko, data, podpis

miejsce przechowywania negatywów Archiwum PSOZ Bielsko-Biała

KARTA PO WYPEŁNIENIU PODLEGA OCHRONIE NA PODSTAWIE PRZEPISÓW PRAWA AUTORSKIEGO

26. Adnotacje o inspekcjach, informacje o zmianach (daty, imiona i nazwiska wypełniających)

27. Załączniki

załącznik nr 1

1. Miejscowość
BIELSKO-BIAŁA

2. Obiekt (nazwa jak w karcie)
kamienica ul. 1 Maja 8

3. Zawartość wkładki (nazwa obiektu lub materiału uzupełniającego)
zdjęcia, sytuacja, orientacja



WIDOK BUDYNKU OD STR. PD.



DRZWI WEJŚCIA GŁÓWNEGO



WIDOK NA ELEWACJĘ TYLNA

Wkładkę założył: mgr Mariusz Godek 20.09.97.
(imię, nazwisko, data)

Miejsce przechowywania negatywów: Archiwum PSOZ Bielsko-B.

Z-d Poligr. Jan Jasiński W-wa, ul. Wolna 13, tel. 12-43-83



1



2

1. DETAL FASADY
2. FRAGMENT WŁÓDZKA NA PARTERZE

