

1. Obiekt

Dawny dwór starostów Lipnickich
(Obecnie Klasztor Zgromadzenia Córek Bożej Miłości)

2. Czas powstania

I poł. XIX w.

3. Miejscowość

BIELSKO-BIAŁA

4. Adres:

ul. Żywiecka 20

nr hipoteczny : dz. Nr pb 1, pb 2, pb 3, pgr 230/1,
pgr 230/2

5. Przynależność administracyjna

województwo śląskie

gmina Bielsko-Biała

6. Poprzednie nazwy miejscowości

Lipnik (w 1925 włączony do Białej) . Od 1951
roku Bielsko-Biała po połączeniu dwóch miast

7. Przynależność administracyjna
przed 1 VI 1975

województwo katowickie

powiat bielski

8. Właściciel i jego adres

Klasztor Zgromadzenia Córek Bożej Miłości
w Bielsku-Białej, ul. Żywiecka 20

9. Użytkownik i jego adres

j.w.

10. Rejestr zabytków

Nr A-481/87 07.02.1987 r.



13. Opis (sytuacja, materiał i konstrukcja, rzut, bryła, elewacje, wnętrze, wyposażenie, instalacje)

SYTUACJA/POSESJA:

Obszerna posiadłość klasztorna na rzucie zbliżonym do prostokąta, usytuowana między ul. Żywiecką (od. wsch.) a ul. Broniewskiego (od zach.) oraz osiedlem blokowym zlokalizowanym wtórnie na zapleczu działek siedliskowych ul. 11 Listopada a stadionem BKS. Pośrodku pierwotny, główny budynek klasztorny. Po stronie pd.-zach. wolnostojący budynek d. szkoły- gimnazjum klasztornego im. Św. Hildegardy (dziś Liceum Ogólnokształcące im. Asnyka); przed nim, od ul. Broniewskiego figura św. Jana Nepomucena. Całość w ogrodzie, w obrębie, którego po str. wsch. głównego budynku klasztornego dwie sztuczne gruty-kapliczki.

MATERIAŁ I KONSTRUKCJA:

Budynek klasztorny murowany, cegła i kamień, podpiwniczony, w piwnicach sklepienia ceglane kolebkowe z lunetami, w korytarzu piwnic sklepienia segmentowe. Na parterze sklepienia kolebkowe z lunetami, na 1p. stropy fasetowe w części dobudówki przy kaplicy stropy belkowe drewniane. Na 2p stropy Kleina. Na korytarzach sklepienia żaglaste, kolebkowe i łuk odcinkowy. Dach 4-spadowy kryty blachą z mansardą szeroką.

RZUT, BRYŁA:

Bryła zwarta, na rzucie prostokąta, z dobudowaną od pd. kaplicą, natomiast od pn. współczesny budynek połączony przewiązką. Budynek 2-pietrowy z szeroką mansardą w dachu, dwutraktowy.

ELEWACJE:

Elewacje frontowa i tylna 11-osiowe, na parterze zdwojone lizeny i neorustyka, na piętrze podziały lizenowo-ramowe, ponad parterem rodzaj attyki, tworzącej zarazem cokół piętra pierwszego, boniowanej, z postumentami oraz półkolistymi wgłębieniami, w których kosze z kwiatami lub wazony z liściastymi gałęziami, obramienia okien parteru profilowane, z motywem kampanul w kluczu, obramienia okien pietra dekorowane plecionką i rozetkami; środek elewacji zaakcentowany architekturą portalu (od frontu 4 półkolumny, od tyłu dwie) i bogatszą dekoracją okien (archiwolty z liśćmi dębowymi, girlandy, kwiatowe wazony). Elewacja boczna (pn.) 4-osiowa o skromniejszych podziałach architektonicznych i dekoracji. Dach pierwotnie 4-spadowy łamany, polski. Lico elewacji i detal ze sztucznego kamienia i lastriko. Stolarka ram 2-skrzydłowa, płycinowa z poł. XIX wieku

WNĘTRZE:

Sień przelotowa w układzie centralnym (obecnie wtórnie podzielona), która rozchodzi się na korytarze wzdłuż budynku, dzieląc na trakty. Przy korytarzu pd. klatka schodowa, tunelowa, 3-biegowa o stropach betonowych. Dalej korytarz wiedzie do kaplicy. Na parterze usytuowane biura, kuchnia, stołówka. Na piętrach korytarze o analogicznych układach, rozporowadzają do izb, w których sale pensjonariuszy. Na poddaszu pokoje mieszkalne siostr.

Kaplica pw. Najświętszego Serca Pana Jezusa zbudowana w 1896 roku (proj. E. Rost)- neoromańska. Na rzucie prostokąta, jednonawowa, z częścią prezbiterialną zamkniętą trójbocznie. Dach wysoki, kryty blachą, z wieżyczką na sygnaturkę w kalenicy. Wewnątrz stropy: nad korpusem o wykroju segmentowym, z fasetą; nad prezbiterium wsparty na gurtach. Ołtarz neoromański. W oknach arkadowych ślusarka z podziałami manswekowymi, przeszklenia wielobarwne, szyby trawione. Boazeria ceramiczna.

INSTALACJE:

Wodno-kanalizacyjna, Elektryczna, c.o. , Telefoniczna

12. Autorzy, historia obiektu, określenia stylu

Zespół dworu starostów Lipnickich zwany zamkiem, wykształcony w związku z objęciem starostwa przez Mikołaja Komorowskiego (1598) i wykupieniem przezeń ról 8 kmieci lipnickich, ciągnących się do Białej. Po likwidacji starostwa przez władze austriackie zakupiony po 1820 roku przez Habsburgów; zbudowany jako klasycystyczny pałac piętrowy z wysokim dachem łamanym, jednocześnie budowa pary niezachowanych obecnie oficyn bocznych, ujmujących po bokach dziedziniec gospodarczy od strony zach. A także założenie parku o kompozycji krajobrazowej (por. plan katastralny Lipnika 1845)

1885 r. podarowany przez arcyksięcia Albrechta Habsburga sprowadzonemu z Opawy Zgromadzeniu Córek Bożej Miłości na klasztor i szkołę dla dziewcząt. W rezultacie przebudowa dawnego dworu z nadbudową drugiego piętra oraz dobudową od pd. kaplicy (wg. Proj. E. Rosta)

W 1907 r. budowa gmachu gimnazjum klasztornego im. Św. Hildegardy, w miejscu oficyny pd. i dawnego zamku (?). Dalsze przekształcenia współczesne: przeniesienie figury św. Jana Nepomucena z rejonu ul. Św. Jana, budowa grot, dobudowa nowego gmachu klasztornego po str. pn. korekta ogrodu przy ul. Broniewskiego (w związku z budową osiedla blokowego i prostowanie ulic.

14. Kubatura

6500 m/3

15. Powierzchnia użytkowa

512 m/2

16. Przeznaczenie pierwotne. 89 2

mieszkanie

17. Użytkowanie obecne

klasztor i dom pomocy społecznej

18. Prace budowlane i konserwatorskie, ich przebieg i dokumentacja

- Po 1820 przebudowa dawnego zamku starostów Lipnickich na dwór Habsburgów
- 1896 r. nadbudowa drugiego piętra oraz adaptacja na klasztor, dobudowa kaplicy
- 1946 r. adaptacja poddasza na funkcje mieszkalne z budową mansardy w dachu
- 1981r. remont dachu
- 1986 r. dobudowa przewiazki komunikacyjnej między starym a nowym budynkiem.

19. Stan zachowania (fundamenty, ściany zewnętrzne, ściany wewnętrzne, sklepienia, stropy, konstrukcje dachowe, pokrycie dachu, wyposażenie i instalacje)

Stan techniczny dobry.

Stan zachowania walorów zabytkowych średni (nadbudowane 2 piętro, mansarda w dachu, częściowo przekształcone wnętrza z dzieleniem sklepień. Zachowany wystrój elewacji)

20. Najpilniejsze postulaty konserwatorskie

21. Akta archiwalne (rodzaj akt, numer i miejsce przechowywania)

- Studium Historyczno-Urbanistyczne Białej, PKZ Kraków 1994 r.
- Plan katastralny Lipnika z 1845 roku (Arch. SOZ Bielsko-biała)
- Plan Białej z pocz. XIX w. opracowany przez inż. Radischa (Zbiory Muzeum B-B)
- mapa katastralny gminy Lipnik z 1840 roku (Zbiory Muzeum w B-B)
- Kosztorysy na remont dachu J. Rejkowski 1981 r. (Archiwum SOZ B-B)
- Projekt przewiązki komunikacyjnej inż. Z. Szkutnik 1986 r (Archiwum SOZ B-B)

24. Uwagi różne

25. Opracował

tekst : mgr inż. arch. Marek Cempla 10.09.2001r.

plany, rysunki mgr inż. arch. Marek Cempla 10.09.2001r.

zdjęcia fotogr. mgr inż. arch. Marek Cempla 10.09.2001r.

miejsce przechowywania negatywów SOZ Bielsko-Biała

KARTA PO WYPEŁNIENIU PODLEGA OCHRONIE NA PODSTAWIE PRZEPISÓW PRAWA AUTORSKIEGO

22. Biblioteka

- Jerzy Szablowski: Katalog zabytków sztuki w Polsce tom I zeszyt 1. Powiat bialski. Warszawa 1951 r.
- J. Polak, M. Tomiczek: Bielsko-Biała w starej fotografii; Bielsko-Biała 1991 r.
- Ewa Chojecka: Architektura i urbanistyka Bielska-Białej do 1939 roku. Bielsko-Biała 1994 r.
- J. Polak Przewodnik po Bielsku-Białej; Bielsko-Biała 2000 r.

26. Adnotacje o inspekcjach, informacje o zmianach (daty, imiona i nazwiska wypełniających)

23. Źródła ikonograficzne i fotografia (rodzaj, miejsce przechowywania, sygnatury)

- Muzeum Okręgowe w Bielsku-Białej: zbiory starych fotografii i pocztówek (część reprodukowana w: bielsko-Biała w starej fotografii: J. Polak i M. Tomiczek)

27. Załączniki

załączniki nr 1,2,3,4



Wkładkę założył: mgr inż. Arch. Marek Cempla 20.09.2001 r.

Miejsce przechowywanie negatywów : SOZ Bielsko-Biała



1. Miejscowość

BIELSKO - BIAŁA

Dawny Dwór starostów Lipnickich , obecnie Klasztor Zgromadzenia Córek Bożej Miłości

plany arch.,



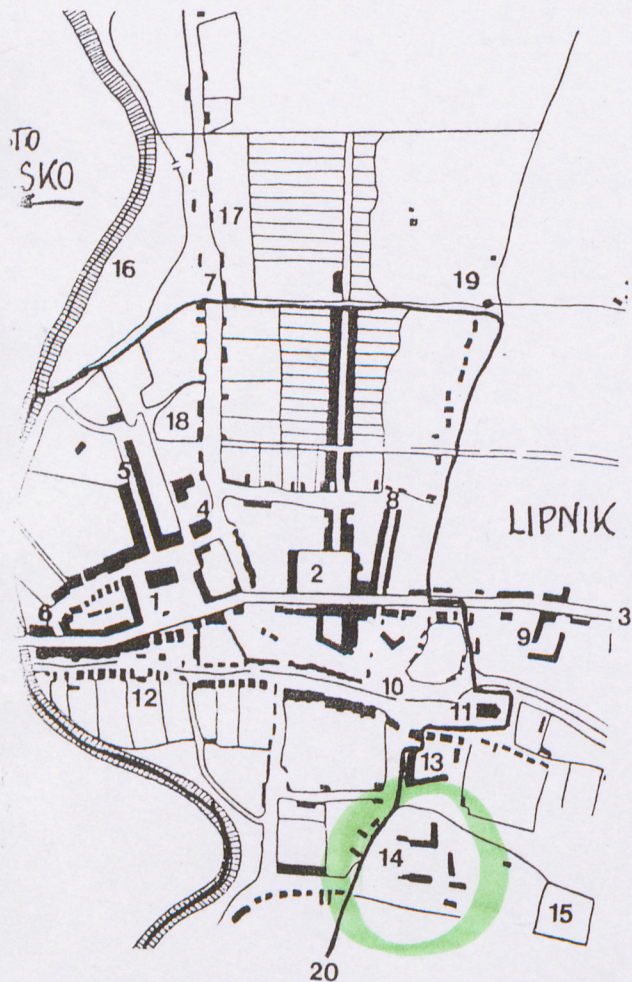
Klasztor Sióstr Córek Bożej Miłości z kaplicą przy ul. Żywieckiej w 1941 r. Otaczał go zachowany do dziś piękny starodrzew zasadzony jeszcze w czasach arcyks. *Habsburga* w XIX w. Sam klasztor, zamieszkały od 1885 r. przez siostry przeważnie niemieckiej narodowości, uważany był przez Polaków z Białej przed 1918 r. za jeszcze jeden czynnik germanizacji jego mieszkańców. W okresie międzywojennym tutejsi niemieccy parafianie, zrażeni polonizacją kościoła pw. *Opatrzności Bożej*, skupiali się właśnie „u *Hildegardy*”. Pomimo tego, w 1941 r. klasztor zamieniono na koszary i szkołę policji hitlerowskiej.



Wkładkę założył: Mgr inż. arch. Marek Cempla 20.09.2001.
(imię, nazwisko, data)

Miejsce przechowywania negatywów:

Z-d Poligr. Jan Jasiński W-wa, ul. Wolna 13, tel. 12-43-83

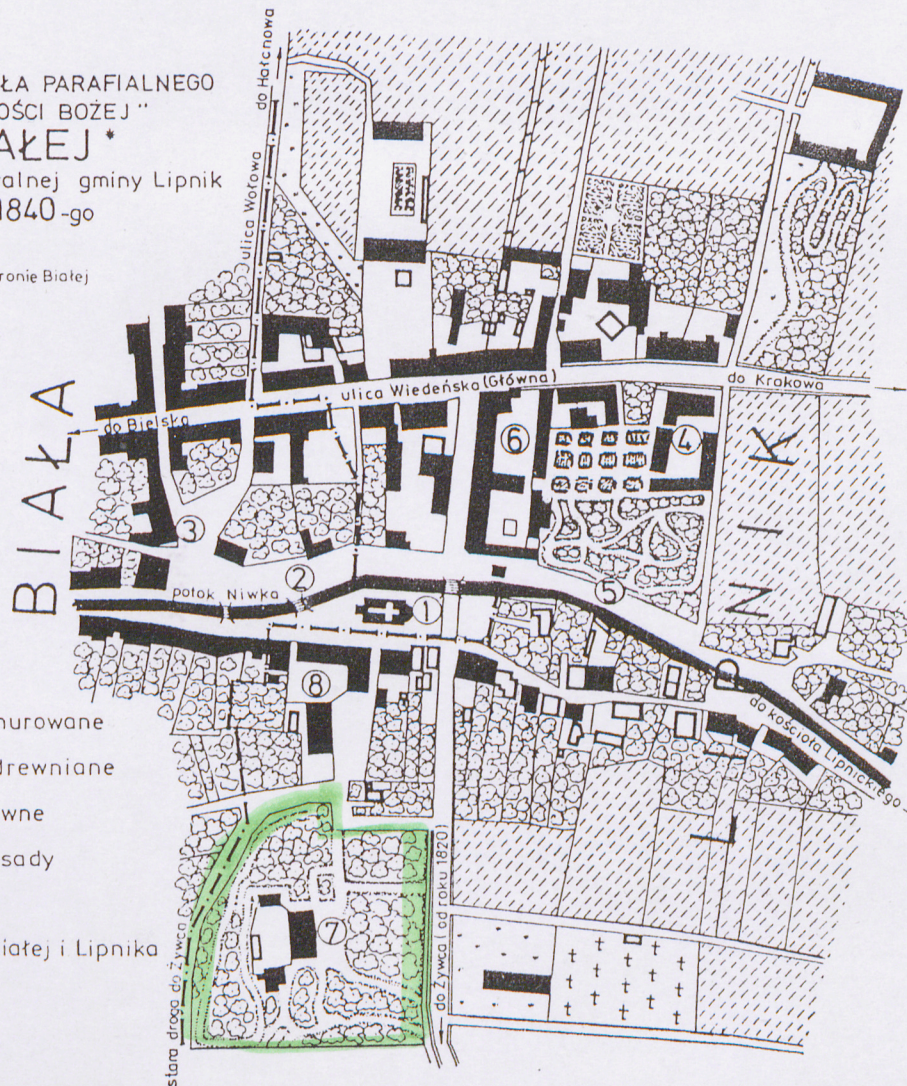


1. katolicki kościół paraf. Opatrzności Bożej
 2. Nad Potokiem Niwka
 3. rowar dworski
 4. amek
 5. mentarz katolicki
 6. zeka Biała
 7. llyn
 8. mentarz ewangelicki
 9. mentarz wojskowy i żydowski
 10. granica miasta

OKOLICE KOŚCIOŁA PARAFIALNEGO „OPATRZNOŚCI BOŻEJ” w BIAŁEJ* wg. mapy katastralnej gminy Lipnik z roku 1840-go

*) układ zabudowań po stronie Białej domniemany

- budynki murowane
- budynki drewniane
- ▨ pola uprawne
- ▤ ogrody i sady
- łąki
- granica Białej i Lipnika



- LEGENDA:
1. Kościół parafialny
 2. Plac Opatrzności Bożej
 3. Karczma (zajazd) „Pod Opatrznością Bożą”
 4. Fabryka likierów i przetworów owocowych Adolfa Fränkela (zał. 1816 r.)
 5. Ogrody starostów lipnickich
 6. „Dwór Thomkego” — zajazd i dom spedycyjny Jerzego Thomkego — posiadacza dóbr lipnickich w tym czasie
 7. Dwór Habsburgów wzniesiony w I poł. XIX w. na miejscu tzw. „dolnego folwarku lipnickiego” i zamku starostów lipnickich
 8. Browar dworski i plebania (po lewej stronie).



Wkładkę założył: mgr inż. Arch. Marek Cempla 20.09.2001 r.

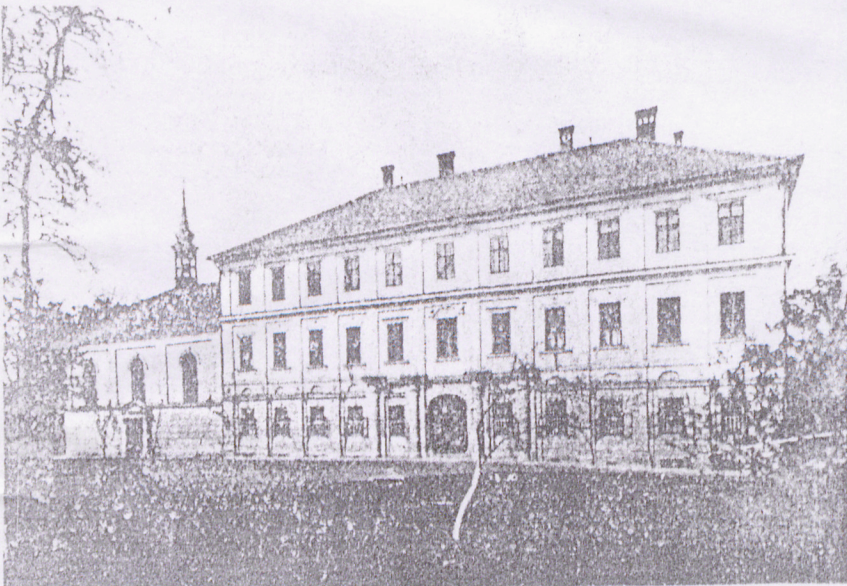
Miejsce przechowywanie negatywów : SOZ Bielsko-Biała

1. Miejscowość

BIEŁSKO - BIAŁA

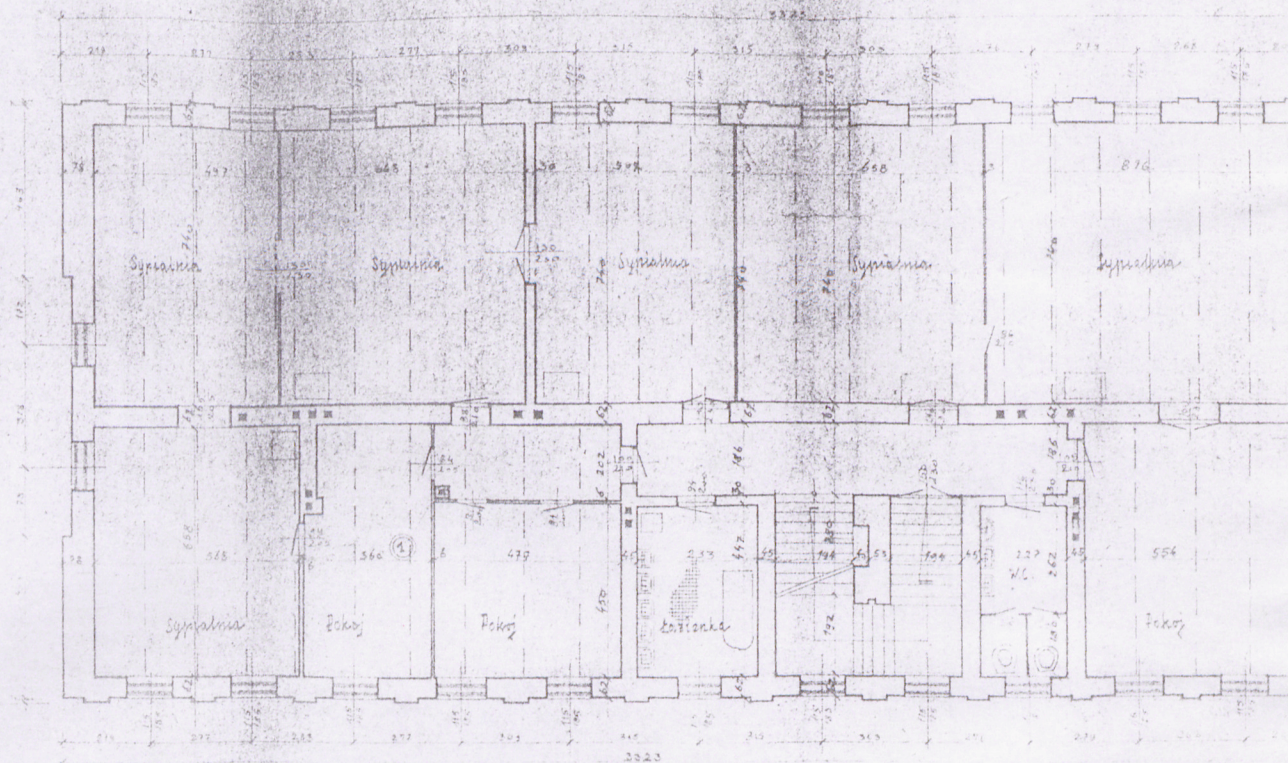
2. Obiekt (nazwa jak w karcie)

3. Zawartość wkładki (nazwa obiektu lub materiału uzupełniającego)



Widok fasady dworu lipnickiego Habsburgów przy ul. Żywieckiej około 1908 r. Dwór ten wzniesiony został w stylu klasycystycznym przez arcyks. Albrechta Habsburga około połowy XIX w. po wykupieniu przez niego dóbr lipnickich. Stał na miejscu dawnego zamczku starostów lipnickich zbudowanego przez Piotra Komorowskiego po 1598 r., który pełnił rolę strażnicy strzegącej polskiej granicy na Białej. Zameczek ten był już na pocz. XIX w. ruiną i został przez Habsburgów rozebrany wraz z zabudowaniami tzw. dolnego folwarku lipnickiego. W 1885 r. arcyks. Albrecht podarował dwór wraz z gruntem sprowadzonemu z Opawy Zgromadzeniu s. Córki Bożej Miłości na cele klasztorne i szkolne. W tymże 1885 r. założyły siostry Zakład Naukowo-Wychowawczy dla dziewcząt pw. św. Hildegardy, przeobrażony następnie w gimnazjum żeńskie ze szkołą powszechną. Dwór powiększono o drugie piętro, a w 1896 r. dobudowano doń kaplicę klasztorą wyposażoną w sygnaturkę. Za nią brak jeszcze gmachu Seminarium Nauczycielskiego (obecnego Liceum im. A. Asnyka).

RZUT - I PIĘTRA



1:200

Dom Dziecka "Karitas" Biał

Wkładkę założył

Mgr inż. arch. Marek Cempla 20.09.2001.

(imię, nazwisko, data)

Miejsce przechowywania negatywów:

/ d Poligr Jan Jasiński W-wa, ul. Wolna 13, tel. 12-43-83

Wzór ODZ 1978 r.



PLAC RATUŠOWY

BUZKA

PLAC OPATRZNOŚCI BOŻEJ

LIPNICKA

ZESPÓŁ
KLASZTORU
ZGROMADZENIA
CÓREK
MIŁOŚCI
BOŻEJ

FABRYKA
SUKNA
TEODORA POLAKA

CMENTARNA

CMENTARZ

WIEŚKA

DAWNA

1:2000