

1. Obiekt B.F.M.W. BEFAMA Zakład "B" - BUDYNEK MIESZKALNO-BIUROWY /3/

2. Czas powstania
1920-22 r.
1936r, 1941 r

3. Miejscowość
B I E L S K O - B I A Ł A

11. Zdjęcia, rzut, przekrój, sytuacja, orientacja



Widok od pn.-wsch.



Plan orientacyjny
1 : 17 000

4. Adres
Bielsko-Biała ul. Michałowicza 2/Sikornik
nr hipoteczny

5. Przynależność administracyjna
województwo bielskie
gmina miasto Bielsko-Biała

6. Poprzednie nazwy miejscowości
Bielitz,

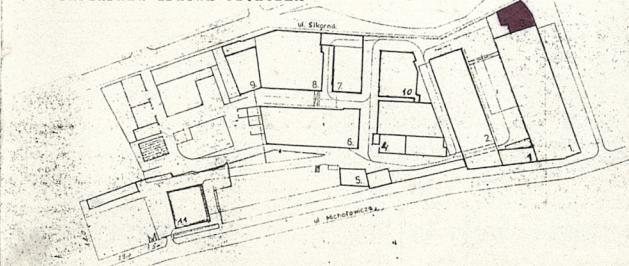
7. Przynależność administracyjna
przed 1 VI 1975
województwo Katowickie
powiat Bielsko-Biała

8. Właściciel i jego adres -
Bielska Fabryka Maszyn
Włókienniczych BEFAMA
Bielsko-Biała, Piekarska 82

9. Użytkownik i jego adres
J.W.

10. Rejestr zabytków
Nr data

- 1 - Odlewnia
- 2 - Oczyszczalnia
- 3 - Bud. administracyjno-mieszk.
- 4 - Bud. kotłowni ob. żarzalni
- 5 - Garaże ob. malarnia modeli
- 6 - Stolarnia
- 7 - Narzędziownia
- 8 - Warsztaty obróbki mechanicznej
- 9 - Kuźnia
- 10 - Luszczarnia ob. hartownia induk. i mag. modeli
- 11 - Suszarnia drzewa ob. BUDEX



PLAN SYTUACYJNY ZAKŁADU "B" BEFAMA

1 - 4000

12. Autorzy, historia obiektu, określenia stylu.

Zespół zabudowy przemysłowej d. odlewni powstał w l. 1899-1901. Później został poszerzony w kierunku zach. W kilka lat po powstaniu odlewni na południe od niej wybudowano budynek mieszkalny pełniący również funkcje administracyjne. Po kilku latach prawdopodobnie go przebudowano gdyż w 1908 r. pełnił już funkcję stolarni i magazynu. Natomiast do północnej elewacji odlewni dostawiono portiernię. Zaraz po I wojnie światowej rozbudowano odlewnię w kierunku południowym kosztem stolarni i magazynu. Natomiast na północ od głównego budynku produkcyjnego usytuowano budynek administracyjno-mieszkalny, poprzez rozbudowę wartowni. W 1936 r. w części pomieszczeń tego obiektu usytuowano warsztaty i laboratoria. Natomiast w 1941 r. w elewacji północnej budowl.

Adolf Lukawsky w pierwszej kondygnacji

c.d. na wkładce

13. Opis (sytuacja, materiał i konstrukcja, rzut, bryła, elewacje, wnętrze, wyposażenie, instalacje).

Budynek mieszkalno-biurowy usytuowany jest w północno-wschodnim narożniku zakładu, elewacją północną dotyka ul. Sikornik, od wschodu ul. Reytan. Od południa przylega do budynku przemysłowego odlewni. W budynku znajduje się brama wjazdowa na teren zakładu.

Ściany z cegły ceramicznej, tynkowane.

Stropy: w piwnicy - odcinkowe, w klatce schodowej-Kleina, w pozostałych pomieszczeniach drewniane.

Posadzki, podłogi: drewniane z desek malowanych; lastrico

Dach konstrukcji drewnianej kryty płytkami azbestowo-ceramicznymi

Otwory okienne prostokątne, ze stolarką drewnianą, cztero-, lub wielopodziałową, dwu lub trzypoziomową, z przechodzącym śłemiem

Otwory drzwiowe prostokątne ze stolarką współcz.

Bryła zwarta, czterokondygnacyjna, częściowo podpiwniczona, z dachem dwuspadowym; o gabarycie wyrównanym.

Rzut w formie nieregularnej, wielobocznej (narysowanie zbliżonym do listery J); budynek dwutraktowy z jednym ciągiem komunikacyjnym,

Elewacja wschodnia szczytowa w linii załamanej (dwie załamane pod kątem płaszczyzny dwu i jedno osiowa) trzykondygnacyjna, tynkowana. W pierwszej kondygnacji, w narożniku prostokątna brama przejazdowa o szerokości dwu osi ujęta w opaskę z formą zmodyfikowanych górnych uszaków. Powyżej kołisty emblemat BEFAMY. W I kondygnacji, w części przylegającej do hali odlewni prostokątne okno w opasce z uszakami, z półkolistą pływką w miejsce naczółka i drzwi w obramieniu arkadowym z klinцем. Narożniki flankowe

c.d. na wkładce

<p>14. Kubatura</p> <p>2860 m³</p>	<p>15. Powierzchnia użytkowa</p> <p>539 m²</p>	<p>16. Przeznaczenie pierwotne</p> <p>bud.mieszkalno-biurowy</p>	<p>17. Użytkowanie obecne</p> <p>bud.administracyjny częściowo nieużytkow.</p>
<p>18. Prace budowlane i konserwatorskie, ich przebieg i dokumentacja</p> <p>1.60-te XX w - dobudowa budynku wagi i przebudowa wnętrza (powtórna)</p>		<p>19. Stan zachowania (fundamenty, ściany zewnętrzne, ściany wewnętrzne, sklepienia, stropy, konstrukcje dachowe, pokrycie dachu, wyposażenie i instalacje)</p> <p>Stan techniczny - średni</p> <p>fundamenty - zawilgocone</p> <p>ściany zewnętrzne - ubytki tynku</p> <p>ściany wewn.- brak bieżącej konserwacji</p> <p>stropy i więźba dach.-wykazują poważny stopień zużycia</p> <p>pokrycie dach. - dobry stan</p> <p>instalacje zużyte, brak dawnego wyposaż.</p> <p>Obiekt zachowany w dużym stopniu w pierwotnej formie (wygląd zewn.),wnętrze przebudowane ze względu na zmianę funkcji.</p>	
		<p>20. Najpilniejsze postulaty konserwatorskie</p> <p>Należy przeprowadzić remont budynku(tynki w przyziemiu, konserwacja wnętrza, wymiana instalacji i sanitariatów, wymiana drobnych fragm.stropów i więźby).</p> <p>Wskazane również byłoby przywrócenie wyglądu pierwotnego przyziemia.</p>	

21. Akta archiwalne (rodzaj akt, numer i miejsce przechowywania)

Kartoteka środków trwałych BFMW BEFAMA

Archiwum BEFAMY -Inwentaryzacja archit.-konstr.budy-
zakład B 1976

Archiwum PSOZ - O/W w Bielsku Białej - projekt zmian
w elewacji.

24. Uwagi różne

25. Opracował

tekst ...Ewa Burchat...Piotr Wybraniewski...1994 r
imie, nazwisko, data, podpis

plany, rysunki1994r
imie, nazwisko, data, podpis

zdjęcia fotogr.1994 r
imie, nazwisko, data, podpis

miejsce przechowywania negatywów ABC Akant, Gliwice

KARTA PO WYPEŁNIENIU PODLEGA OCHRONIE NA PODSTAWIE PRZEPISÓW PRAWA AUTORSKIEGO !

22. Bibliografia

26. Adnotacje o inspekcjach, informacje o zmianach (daty, imiona i nazwiska wypełniających)

23. Źródła ikonograficzne i fotograficzne (rodzaj, miejsce przechowywania, sygnatury)

27. Załączniki

Wkładka 1

1. Miejscowość

2. Obiekt (nazwa jak w karcie)

3. Zawartość wkładki (nazwa obiektu lub materiału uzupełniającego)

BIELSKO-BIAŁA

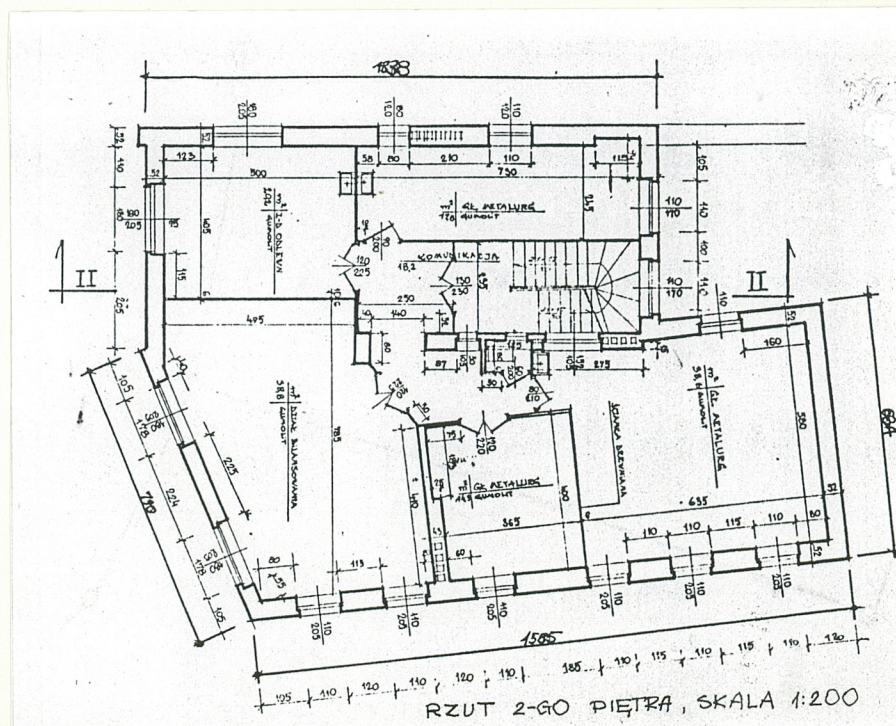
BUDYNEK MIESZKALNO-BIUR
BEMW BEEAMA

c.d.historii i zdjęcia oraz opisu

c.d. historii:

w pierwszej kondygnacji wprowadził dwa nowe otwory okienne wraz ze stolarką dostosowaną do istniejącej. W okresie powojennym budynek przestał pełnić funkcje mieszkalne. Mieściły się tutaj biura, laboratorium i wartownia. W pocz. lat 60-tych dostawiono od zach. budynek wagi rozbudowany w l. 70-tych. Obecnie budynek jest częściowo nieużytkowany.

Brak danych dot. autora obiektu. Budynek w stylu modernistycznym.



widok od pn-zach.



Wkładkę założył:P. Wybraniec.....
(imię, nazwisko, data)

Miejsce przechowywania negatywów:

Z-d Poligr. Jan Jasiński W-wa. ul. Wolna 13, tel. 12-43-83

c.d.opisu:

Narożniki flankowane kanelowanymi pilastrami podtrzymujące profilowany gzyms międzykondygn. Pomiędzy prostokątnymi oknami II i III kondygnacji ujętymi w opaski z uszakami, dekoracyjne motywy zdobnicze w formie płycin z motywem prostokątów ze ściętymi narożnikami. Narożniki ujęte kanelowanymi pilastrami podtrzymują wydatny gzyms wieńczący w formie belkowania. W płaszczyźnie narożnika (z bramą wjazdową) trójkątny szczyt obramiony profilem gzymsem z otworem okiennym ujętym opaską z uszakami.

Elewacja północna sześćoosiowa, trzykondygnacyjna, tynkowana. I sza kondygnacja w formie partii cokołowej o nierównej wysokości (wynikłej ze spadku terenu w kier. zach.), oddzielona profilem gzymsem od II-giej kondygnacji, artykułowana płycinami z analogicznymi motywami dekoracyjnymi co w elewacji wsch., pokrywającymi się z rytmem okien II i III kondygnacji. W II szej kondygnacji w drugiej osi otwór wejściowy (drzwi zamurowane) z obramieniem arkadowym z klinem, w 3 i 4 osi prostokątne otwory okienne ujęte opaskami z uszakami, nisko osadzone, w 6 osi prostokątny otwór drzwiowy. Narożniki elewacji i oś symetrii zaznaczone są kanelowanymi pilastrami. Między oknami II i III kondygnacji płyciny z analogicznym motywem dekoracyjnym co w elew. wsch. Narożniki elewacji i linia wyznaczająca oś symetrii ujęte są kanelowanymi pilastrami podtrzymującymi wydatny gzyms wieńczący w formie belkowania.

Wnętrze podzielone na kilkanaście pomieszczeń bez zachowanego wyposażenia.

W klatce schodowej schody zabiegowe, dwubiegowe z drewnianą balustradą oraz drzwi wejściowe do pomieszczeń drewniane, płycinowe.

Instalacje: elektryczna, c.o., wod.-kan., gazowa, wentyl., odgromowa, telefon.