

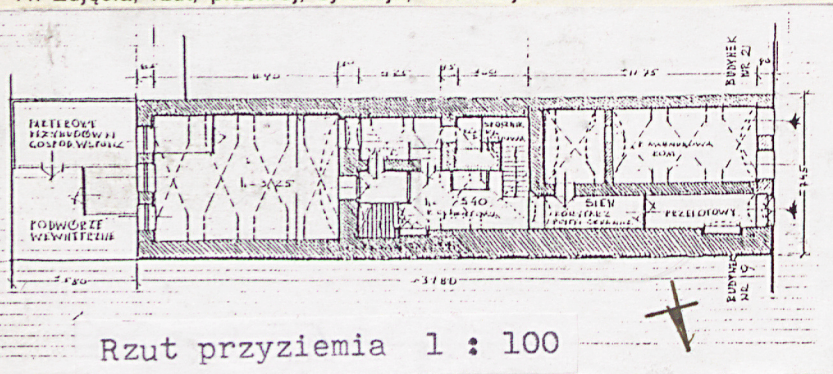
1. Obiekt

DOM MIESZKALNY

2. Czas powstania
XVIII/XIX w.

3. Miejscowość
BIELSKO-BIAŁA

11. Zdjęcia, rzut, przekrój, sytuacja, orientacja



Rzut przyziemia 1 : 100



Plan orientacyjny 1 : 8 500



Elewacja frontowa



Plan sytuacyjny 1 : 500

4. Adres Rynek 20

nr hipoteczny

5. Przynależność administracyjna

województwo bielsko-bialskie

gmina Bielsko-Biała

6. Poprzednie nazwy miejscowości
Bielitz (do 1918 r.)
Bielsko (do 1951 r.)
Bielsko-Biała (od 1.I.1951r.)

7. Przynależność administracyjna
przed 1 VI 1975

województwo katowickie

powiat Bielsko-Biała

8. Właściciel i jego adres
Urząd Gminy Bielsko-Biała-43-301
Urząd Miejski Bielsko-Biała
Plac Ratuszowy 1

9. Użytkownik i jego adres
Zakład Gospodarki Mieszkaniowej
43-301 Bielsko-Biała
ul.Lipnicka 26

10. Rejestr zabytków

Nr 116/60 data 26.02.1960

S Y T U A C J A

Budynek w zwartej zabudowie wschodniej pierzei Rynku. Od zaplecza (wsch.) działka sąsiaduje z ul. Zaułek, biegnąca prawie równolegle do pierzei rynkowej. Lekki spadek terenu na osi półn. połudn. Od strony wsch. w niewielkiej odległości Zamek (ob. Muzeum), od połudn. - kościół katedralny św. Mikołaja.

M A T E R I A Ł, K O N S T R U K C J A, T E C H N I K A

F u n d a m e n t y - trudnodostępne, prawdopodobnie ceglane z dodatkiem kamienia, na zaprawie wapiennej.

Ś c i a n y z e w n. i w e w n. - ceglane na zaprawie wapiennej i wapienno-cementowej. Tynkowane, białkowane, malowane. Tynki zewnętrzne - cementowe.

Elewacja frontowa - tynk "kropiony", od podwórza - gładki, zacierany. Malowanie wewn. - olejno, klejowo, białkowanie (piwnica). Wągary bramy wejściowej kamienne /piaskowiec/, prog - granit. Obramienia zarzucone tynkiem /zatarcie faktury/.

S k l e p i e n i a, s t r o p y - piwnica, sklepienia kolebkowe (od frontu prawdopodobnie pomieszczenia z XVI i XVII w.). Sień - sklepienia kolebkowe na gurtach, o łuku koszowym. U jego podstawy gzyms profilowany. Sień centralna - sklepienia kolebkowe z parami lunet, o podciętych spływach. Podobne sklepienia w pomieszczeniach 3-go traktu. W korytarzach I p. - sklepienia kolebkowe z lunetami. Stropy w mieszkaniach płaskie, drewniane, tynkowane.

W i ę ź b a d a c h o w a - drewniana, z drewna iglastego. Nie impregnowana. Konstrukcja pulpitowa o połaciach opadających ku frontowi i elewacji podwórzowej. Główny spadek w kierunku połudn. Pierwotnie, dach kryty gontem, obecnie na zachowany gont położono blachę. W połaciach otwory - w wsch. - świetlik, w zach. (frontowej) - współczesne okno poddaszne.

P o s a d z k i, p o d ł o g i - w sieni, ceramiczna o układzie szachownicowym, przechodząca w wylewkę betonową (pion komunikacyjny). W przechodzie piwnicznym - kamienna z dużych prostokątnych płyt. W pomieszczeniach mieszkalnych - drewniana, pokryta wtórnie PCV, wykładziną itp. Korytarze I p. - cementowa. Na poddaszu, z płytek ceramicznych, ceglanych, na zaprawie wapiennej. W parterze, w sklepie - marmurowa /łom/, na zaprawie z białego cementu.

S c h o d y - policzki, stopnie, podest i balustrada przyścienna - drewniane. Drewno z czasów budowy. W przechodzie piwnicznym i na poddaszu, kamienne. Pion komunikacyjny w osi poprzecznej budynku. Szybowy, nad nim pozostałości latarni zamkniętej szkłem brojonym. Doświetlenie klatki schodowej oknem w wsch. ścianie szybu (ponad połacią dachową). Ściana połudn. artykułowana lizenami. Schody 2-biegowe ze spocznikiem.

O t w o r y - wejściowy, przejścia piwnicznego, do mieszkań - zamknięte łukiem odcinkowym. Pozostałe otwory drzwiowe i okienne, prostokątne. Stolarka dreniana. Okna skrzynkowe. Drzwiowa dwuskrzydłowa, klasycystyczna, częściowo zachowana. Do piwnicy i na poddasze 2-skrzydłowe drzwi metalowe /XIX w. /dekoracyjne.

Budynek na działce wytyczonej w ramach lokalizacji miasta z końcem XIII w. Wzniesiony prawdopodobnie w II poł. XVII w. / po pożarach w 1649 i 1664 r. (?) /, z prawdopodobieństwem wykorzystania wcześniejszego, zwłaszcza partii piwnic pod częścią frontową /stary watek muru/.

Przebudowany gruntownie w XVIII / XIX w., po pożarze miasta w 1808 r. Częściowe przekształcenie bryły, wprowadzenie sklepień, rozbudowa w głąb działki, likwidacja latarni. Zmiana wystroju elewacji frontowej / wystrój arch. historyzujący, klasycystyczny /. Wprowadzenie drugorzędnych podziałów wewnętrznych.

Kamienica klasycystyczna o zatarzonych cechach stylowych. Brak danych o budowniczych. po r. 1945, prawdopodobnie w 1975 r. w trakcie prac remontowych, na pokrycie gontowe położoną blachę. Do dnia dzisiejszego gonty są zachowane. Z uwagi na jednorodność układu urbanistyczno-arch. Rynku, cechy stylowe i zachowaną substancję zabytkową - obiekt kwalifikuje się do wpisania do Rejestru Zabytków.

<p>14. Kubatura</p> <p>ok. 1 890 m³</p>	<p>15. Powierzchnia użytkowa</p> <p>ok. 480 m²</p>	<p>16. Przeznaczenie pierwotne</p> <p>mieszkalno-handlowy</p>	<p>17. Użytkowanie obecne</p> <p>mieszkalno-handlowy</p>
<p>18. Prace budowlane i konserwatorskie, ich przebieg i dokumentacja</p> <p>po 1945 r. - adaptacja pomieszczeń oficyny na stację trafo. Brak bliższych danych o wykonawcy.</p> <p>w 1975 r. - remont fasady feontowej (malowanie, tynki, naprawa i wymiana stolarki). Wykonawca prawdopodobnie Zakład Remontowy ZBM.</p> <p>od 1992 r. - trwa adaptacja pomieszczeń strychowych (1/2 jego powierzchni) na cele mieszkalne. Przebudowywana część zachodnia. Realizacja - systemem gospodarczym przez użytkownika.</p>		<p>19. Stan zachowania (fundamenty, ściany zewnętrzne, ściany wewnętrzne, sklepienia, stropy, konstrukcje dachowe, pokrycie dachu, wyposażenie i instalacje)</p> <p>Ogólny stan techniczny budynku - zadawalający.</p> <p><u>Fundamenty</u> - ślady zawilgocenia. Brak izolacji poziomej i pionowej.</p> <p><u>Ściany zewn. i wewn.</u> - zawilgocone w przyziemiu. Rozłaso- sowanie tynków parteru i piwnic. Ubytki w elewacji podwórzowej. Ubytki i uszkodzenia mechaniczne. Tynki wewnętrzne - stan zadawalający.</p> <p><u>Sklepienia, stropy</u> - stan zadawalający. Zniszczenia powie- rzchniowe i mechaniczne.</p> <p><u>Konstrukcja dachowa, pokrycie</u> - brak impregnacji drewna. Znikome porażenie przez biologiczne szko- dniki (dot. to 1/2 pow. konstrukcji), pozosta- ła, zrekonstruowana i zabezpieczona w budow- ana w mieszkalne poddasze. Pokrycie dach- owe, nieznaczne ubytki i zawilgocenia.</p> <p><u>Wyposażenie</u> - techniczne i mechaniczne zniszczenia sto- larki okiennej i drzwiowej. Korozja i uszkodzenia mechaniczne drzwi stalowych piwnicy i poddasza.</p> <p><u>Instalacje</u> - stan zadawalający</p>	
		<p>20. Najpilniejsze postulaty konserwatorskie</p> <p>Obiekt kwalifikuje się do remontu bieżącego :</p> <ul style="list-style-type: none"> - naprawy tynków, przewrócenie jej pierwotnej kolory- styki. Odsłonięcie kamiennych węgarów drzwi wejścio- wych. - naprawy tynków wewnętrznych, piwnic. Białkowanie, malowanie. - impregnacja więźby dachowej - naprawa stolarki okiennej, drzwiowej i szaf ściennych. - wymiana stolarki schodów i podestów klatki schodowej. - konserwacja drzwi metalowych. 	

21. Akta archiwalne (rodzaj akt, numer i miejsce przechowywania)

22. Biblioteka

Katalog Zabytków Sztuki w Polsce. Woj. katowickie t. VII
Powiat Bielsko-Biała z. 2 str. 9 I.S. PAN W-WA

E. Chojecka "Architektura i Urbanistyka Bielska-Białej
do 1939 r." Bielsko-Biała 1994 r.

E. Chojecka "Architektura i Urbanistyka Bielska-Białej
1855 - 1939 r." Katowice 1987 r.

J. Polak "Przewodnik po Białej" Bielsko-Biała 1992 r.

J. Polak, M. Tomiczek "Bielsko-Biała w starej fotografii"
Bielsko-Biała 1991 r.

Dokumentacja historyczna opr. Z. Beierdorf, B. Krasnowolski
PKZ-Kraków 1977 r.

Cz. Thullie "Zabytki architektoniczne woj. katowickiego
i opolskiego" Przewodnik. Katowice 1969 r.

23. Źródła ikonograficzne i fotografia (rodzaj, miejsce przechowywania, sygnatury)

24. Uwagi różne

25. Opracował

tekst mgr Józef Kowalewski II.1996 r.

imię, nazwisko, data, podpis

plany, rysunki mgr Józef Kowalewski II.1996 r.

imię, nazwisko, data, podpis

zdjęcia fotogr. mgr Józef Kowalewski II.1996 r.

imię, nazwisko, data, podpis

miejsce przechowywania negatywów u autora

KARTA PO WYPEŁNIENIU PODLEGA OCHRONIE NA PODSTAWIE PRZEPISÓW PRAWA AUTORSKIEGO

26. Adnotacje o inspekcjach, informacje o zmianach (daty, imiona i nazwiska wypełniających)

27. Załączniki

1. Miejscowość	2. Obiekt (nazwa jak w karcie)	3. Zawartość wkładki (nazwa obiektu lub materiału uzupełniającego)
B I E L S K O - B I A Ł A	DOM MIESZKALNY	O p i s -ciąg dalszy poz. 13

R Z U T

Budynek o głębokim, 3-traktowym rzucie, prostokątnym, 3-osiovy. Wąskofrontowy. Elewacja szczytowa od Rynku, od podwórza małe, całkowicie zamknięte sąsiadującą zabudową, prostokątne podórze. W trakcie środkowym pion komunikacyjny. Kształt rzutu warunkuje działka lokalizacyjna.

B R Y Ł A

Charakterystyczny wydłużony kształt budynku, o wspólnych ścianach ogniowych z sąsiadującymi budynkami. Czytelna jest jedynie elewacja frontowa, prostokątna, 3-osiova, o wystroju klasycystycznym. Pionowo artykuowana płaskimi lizenami (I p.). Na parterze płytki, mało czytelna rustyka. Pasy gzymsu międzypiętrowego i wieńczącego. Dach o dużym spadzie połączy dachowach. Praktycznie nie widoczna połączy południowa i wsch. Dach pulpitowy, kalenica wzdłuż ściany północnej, w bezpośrednim styku ściany ogniowej budynku Rynek 19. Podpiwniczony częściowo (pod częścią frontową, częściowo tylną, oraz przechód piwniczny łączący się z sienią - różnica poziomów wyrównana kamiennymi schodami przechodu).

W N E T R Z E

Osiowa klatka schodowa biegnąca przy połudn. ścianie bocznej, przez całą wysokość budynku. Otwarta na podest arkadami korytarzy I p. Na ścianie połudn. lizeny wsparte na dekoracyjnych podstawach. Pozostałości pierwotnej stolarki okiennej i drzwiowej. Sklepienia dekoracyjne kolebkowe z lunetami.

E L E W A C J E

Frontowa - prostokątna, 3-osiova, I-piętrowa. W przyziemiu wydzielonym płytkim, wąskim gzymsem międzykondygnacyjnym - powierzchnia rozczłonkowana poziomą rustyką. Otwory bez dekoracji. Wągary otworu wejściowego kamienne zabiakowane. Płaszczyzna I p. o podziale pionowym lizenami. Zamknięta wąskim, nieznacznie wysuniętym przed lico ściany gzymsem. Gzyms wsparty na dekoracyjnych kroksztynkach. Prostokątne otwory okienne o skromnej dekoracji opaską z uszakami. Nad oknem środkowym dekoracyjny owalny gzym, w polu, dekoracja girlanda. Dwa skrajne, o identycznej opasce, odmiennym gzymsem. Prosta belka spoczywająca na skrajnych pilasterkach. Elewacja podwórzowa - prostokątne otwory okienne, bez elementów dekoracyjnych. Tynk gładki, zacierany.

I N S T A L A C J E

Elektryczna, wod.-kan. Ogrzewanie CO-gazowe i elektryczne. Piece. Gaz.

Wkładkę założył: mgr Józef Kowalewski II. 1996 r.

imię, nazwisko, data

Miejsce przechowywania negatywów: u autora



Wsch. pierzeja rynkowa wg. fotografii z 1937 r.



Parter - sklepienie korytarza



Parter - korytarz przechodu



Elewacja frontowa -
szczegóły oprawy architektonicznej



Klatka schodowa

1. Miejscowość

B I E L S K O - B I A Ł A

2. Obiekt (nazwa jak w karcie)

D O M M I E S Z K A L N Y

3. Zawartość wkładki (nazwa obiektu lub materiału uzupełniającego)

O p i s - ciąg dalszy poz. 13



Elewacja frontowa - szczegóły otworów okiennych i drzwiowych.



Elewacja tylna (. podwórzowa)

Wkładkę założył: mgr Józef Kowalewski III.1996 r.
(imie, nazwisko, data)Miejsce przechowywania negatywów: u autora

Jedn. W.A. Olsztyn z. 794/S/ON Z.P. Ostróda z. 662 n. 6000

Wzór ODZ 1985



Schody kamienne i posadzka kamienna
przechodu piwnicznego



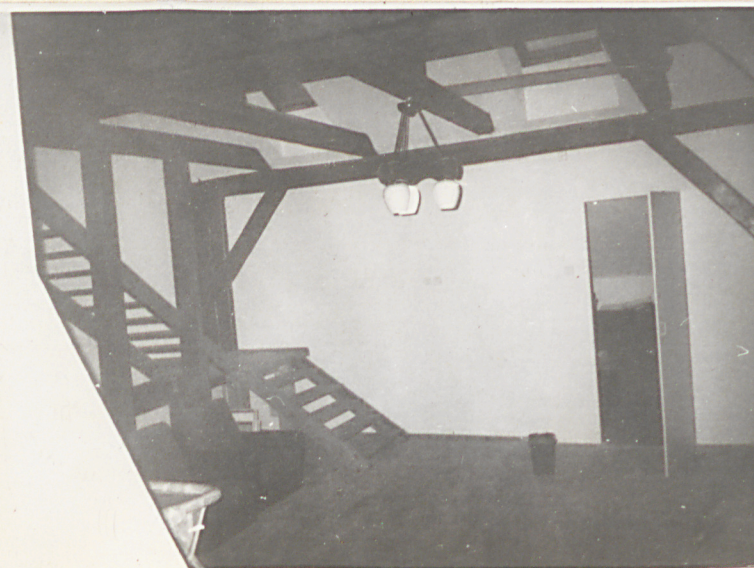
Szyb oświetleniowy
klatki schodowej



I p. - drewniana podłoga
(z czasu budowy)



Parter - skrzydło wsch. - sklepienie



Poddasze - przebudowa mieszkalna strychu

1. Miejscowość

B I E L S K O - B I A Ł A

2. Obiekt (nazwa jak w karcie)

DOM MIESZKALNY

3. Zawartość wkładki (nazwa obiektu lub materiału uzupełniającego)

O p i s - ciąg dalszy poz. 13



Parter - drzwi metalowe
do przechodu piwnicznego



Parter - drzwi płycinowe
szafy korytarzowej



Półpiętro - drzwi wejściowe
wewnętrzne i schody drewn.



Sklepienie korytarza I p.

Wkładkę założył: mgr Józef Kowalewski III. 1996 r.

(Imię, nazwisko, data)

u autora

Miejsce przechowywania negatywów:



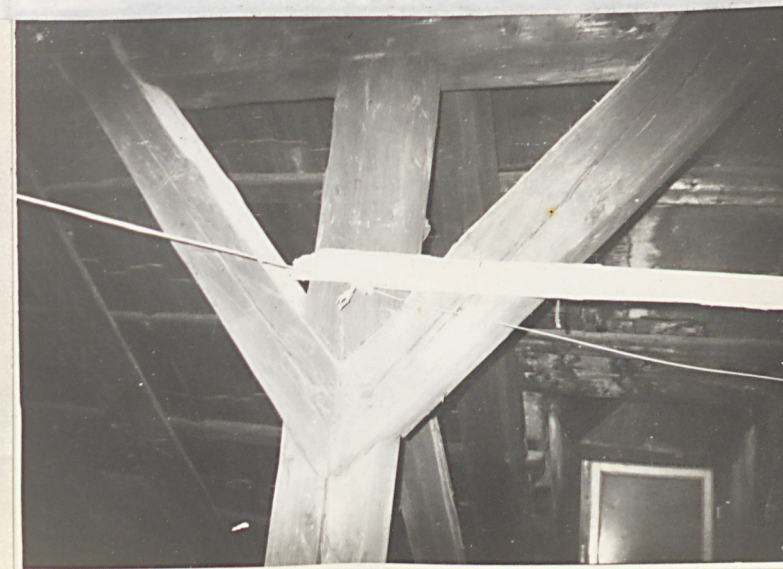
Zabytki

1. Zamek piastowski (2c)
2. Zamek biański (3d)
3. Katedra św. Mikołaja (3b)
4. Kościół Św. Trójcy (2b)
5. Kościół ewangelicki (2b)
6. Domy zabytkowe (2b)
7. Kościół ewangelicki (2d)
8. Kościół Opatrzności Bożej (1)
9. Kościół św. Stanisława (7e)
10. Grodzisko (7f)
11. Kościół św. Barbary (11i)

alowe



Poddasze -ściana ogniowa (półn.), fragment więźby dachowej ,
pokrycie gontowe



Kina
Cinemas



Kinos
Kina
Кинотеатры

Muzea
Museums



Museen
Muzea
Музеи

Zabytki architektury
Monuments of architecture



Historische Baudenkmäler
Architektonické památky



Poddasze - drzwi metalowe
zabytkowe



Poddasze -ściana ogniowa (półn.), fragment więźby dachowej ,
pokrycie gontowe

