

A B C D E F G H I J K L L M N O P R S T U V W X Y Z

Nr ŚLĄSKIE 403

1. Obiekt

Zespół dawnej Fabryki Grempeli Adolfa Manhardta

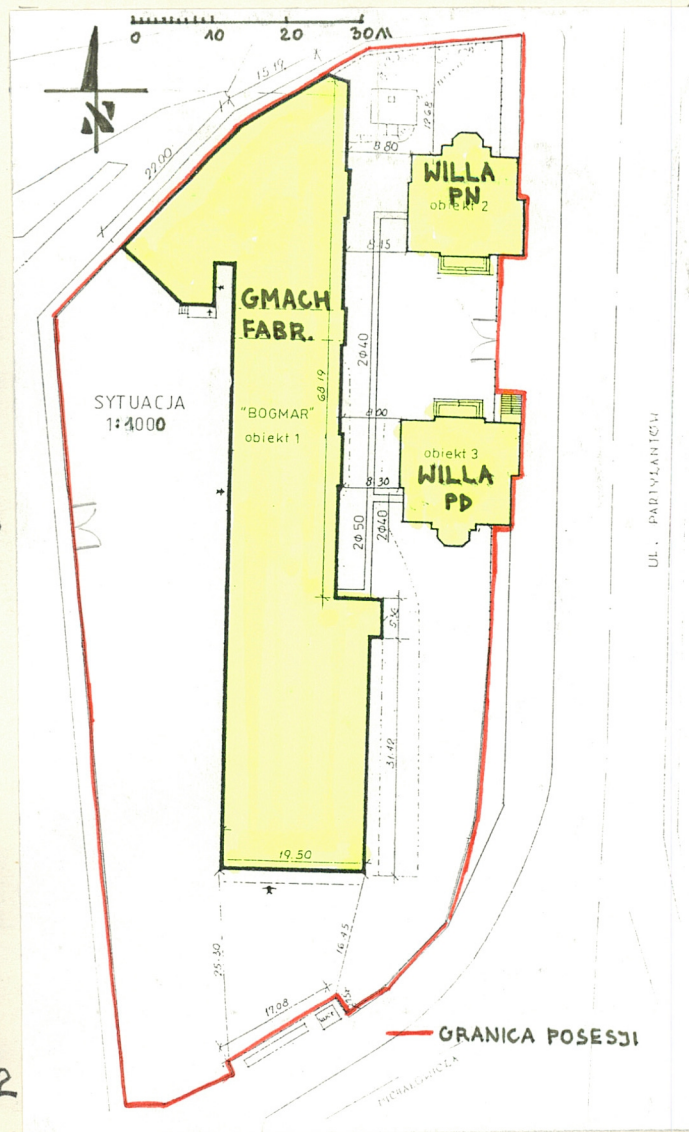
2. Czas powstania  
1860 r.

3. Miejscowość  
BIELSKO-BIAŁA

11. Zdjęcia, rzut, przekrój, sytuacja, orientacja



1- WIDOK NA ZESPÓŁ OD STR. PN-WSCH  
2- WIDOK NA ZESPÓŁ OD STR. PD-WSCH



4. Adres  
ul. Partyzantów 22

nr hipoteczny parc. nr. 305/4  
kW [redacted]

5. Przynależność administracyjna  
województwo bielsko  
gmina Miasto Bielsko-Biała

6. Poprzednie nazwy miejscowości  
Bielitz, Bielsko

7. Przynależność administracyjna  
przed 1 VI 1975  
województwo katowickie  
powiat Bielsko-Biała

8. Właściciel i jego adres

9. Użytkownik i jego adres  
Tow. Ubezpie. Komun. "TUK" S.A.,  
Biuro Turyst. "STO", T.T.I. "PIAST"  
S.C., PPHU "MEGA-BYTE", Firma ↓

10. Rejestr zabytków

Nr A-723 data 4.04.96

"GA-MAL", Ośr. Szkol. Motor.,  
"BOGMAR"-Sp. z o.o., ul. Partyzantów  
22



Zespół zlokalizowany jest na nieregularnej, wydłużonej posesji przyległej do ulic: od wsch. do ul. Partyzantów, od pn. i zach. do ul. Rejtana, od pd. do ul. Michałowicza. Posesja znajduje się w odległości ok. 500 m od Starego Rynku w Bielsku. Jest w całości ogrodzona, róg pn-wsch. i część wzdłuż ul. Partyzantów współczesnym ażurowym płotem żelaznym, który przechodzi w murowane, pełne ogrodzenie/współcześnie stylizowane plastycznie/ ciągnące się do skrzyżowania z ul. Rejtana. Od str. pn-zach./łącząc się w linii zabudowy z gmachem budynku/posesja ogrodzona jest zachowanym murem z tylną bramą, częściowo zburzony w środkowym odcinku w związku z rozbiórką przyległej zabudowy/maszynownia i zabud. gospod./ Posesja zabudowana jest obecnie trzema obiektami: dwoma bliźniaczymi willami usytuowanymi przy granicy posesji od str. wsch. w pierzei ul. Partyzantów oraz usytuowanym pośrodku posesji w tle willi gmachem fabryki. Między willami znajduje się dziedziniec, na który wiedzie główny wjazd bramy od str. ul. Partyzantów. Na ich zapleczu resztki zieleni/po założeniu ogrodowym/. Na zapleczu gmachu fabryki zaplecze gospodarcze/podwórze/.

Willie zbudowane jako budowle bliźniacze, symetrycznie rozwiązane względem siebie/bramy wejściowe usytuowane przy dziedzińcu, naprzeciw siebie/, przykryte niskimi spadzistymi dachami.

Willie to obiekty piętrowe, murowane, otynkowane, zbudowane na planie zbliżonym do kwadratu, z ryzalitami i aneksami, podpiwniczone. Pierwotnie posiadały kolumnowe portyki z tarasami we wsch. części elewacji/od str. ul. Partyzantów/- zburzone w związku z poszerzeniem ul. Partyzantów w 1973 roku.

Gmach fabryki usytuowany pośrodku posesji, równoległy do ul. Partyzantów z elew. pn. w pierzei ul. Rejtana. Jest to obiekt murowany, otynkowany, trzypiętrowy, niepodpiwniczony, zbudowany na planie podłużnym zbliżonym do prostokąta/z nieregularną dobudówką od str. pn-zach. przykryty niskim dachem dwuspadowym.

Fabryka Grempli Adolfa Manhardta założona została ok. 1860 roku na terenie dawnych stawów miejskich na Blichu. Zachowany zespół architek. składa się z trzech elementów:

gmachu fabryki i usytuowanych przed nim dwóch budynków willowych-właściciela i jego syna. Zespół zbudowany w stylu wczesnego historyzmu/budynek fabryki historyzm i modernizm, część pd. pseudostylowa, wille neorenesans/. Zespół stanowi rzadki przykład kompozycyjnie harmonijnego zespolenia budynku fabrycznego i willi właścicieli w organicznie komponowaną całość.

Gmach fabryki rozpoczęto budować w czasie powstania przedsiębiorstwa /ok. 1860-62 r., w 1869 wpis do rejestru ksiąg wieczystych/. Dwie willie zbudowano ok. 1878 r. jednocześnie we frontowej części zespołu między halą fabryczną, willami i ul. Wprowadzono założenia ogrodowe z klombami. Gmach fabryczny stopniowo rozbudowano: ok. 1895-1912 r. przedłużony ku pn., w 1912 ku pd. o dzisiejszy człon środkowy/proj. syg. "Beton u. Eisenbeton Unternehm. Pittel i Brausewetter-bielska filia firmy wiedeńskiej dat. VI 1912/. Człon pd. dobudowany ok. 1960 r. Przybudówka przy ogrodzeniu w pn-zach. części zespołu/przy ul. Rejtana/powstała w 1922 r./proj. firma Carl Korn, dat. 4 V 1922 r./.. W skład zespołu wchodziły jeszcze nie istniejące obecnie budynki: Dla służby i dozorców w pd-wsch. części posesji/przy ul. Partyzantów/ maszyno-

wnia przy ogrodzeniu od zach. dobudowana w 1912 r./proj. A. Walczok, dat. VI 1912/. Po 1945 roku dewastacja założenia ogrodowego. Frontowa część zespołu zdewastowana przez poszerzenie ul. Partyzantów w 1973 roku.: wyburzenie budynku mieszkalnego dla służby i dozorców oraz filarów portyków z tarasami we wsch. elew. obu willi. Maszynownia zburzona w 1995 roku, Od 1945 roku do końca 1994 w zespole funkcjonowały Zakłady Art. Technicznych i Elementów do Maszyn Włókienniczych "ELTECH" i inne firmy. Od 1995 roku kompleks stanowi własność prywatną. Budynki willi dzierżawią drobne firmy, gmach fabryczny cz. użytkowany przechodzi obecnie remont generalny.



14. Kubatura	15. Powierzchnia użytkowa  powierzchnią parceli 6663 m <sup>2</sup>	16. Przeznaczenie pierwotne  założenie fabryczno-willowe	17. Użytkowanie obecne wille-obiekty biurowe gmach fabr. cz. użytkowany /w trakcie remontu/
18. Prace budowlane i konserwatorskie, ich przebieg i dokumentacja  1895-1912-gmach fabryczny przedłużony od str. pn. 1922-rozbudowa gmachu o przybudówkę przy ogrodzeniu od str. pn-zach. 1912-rozbudowę gmachu od str.pd./dzisiejszy człon środk./ 1960-rozbudowa gmachu o członpd. 1973-zburzenie portyków willi od str.ul. Partyzantów/ew. wwch./Wszystkie obiekty w kolejnych procesach adaptacyjnych zostały wewnątrz znacznie przekształcone. Obecnie gmach fabryczny przechodzi generalny remont /odnawianie elew.,wymiana okien/.Zmiana instalacji CO we wszystkich obiektach.		19. Stan zachowania (fundamenty, ściany zewnętrzne, ściany wewnętrzne, sklepienia, stropy, konstrukcje dachowe, pokrycie dachu, wyposażenie i instalacje) Stan techniczny obiektu średni/wszystkie trzy obiekty zaniedbane/.Elewacje nieco zniszczone i przybrudzone z miejscowymi ubytkami tynków.Wewnątrz miejscami ślady wilgoci z powodu nieszczelności instalacji Wod-kan oraz wilgoci gruntowej.Wartości zabytkowe w elewacjach gmachu głównego-fabryce,zachowane względnie dobrze/bryła,detał archit./Wille zostały drastycznie przekształcone przez wyburzenie kolumnowych portyków w elew. wsch.Poza tym zachowane w dobrym stanie. Wewnątrz wszystkie obiekty znacznie przekształcone w trakcie procesów adaptacyjnych przez kolejnych użytkowników.Otoczenie obiektów znajduje się w złym stanie W części frontowej pierwotne założenie ogrodowe,obecnie w formie szczątkowej/resztki zieleni/. Ogrodzenie wokół posesji przekształcone/w kilku rodzajach/od str. zach.częściowo zburzone.	
		20. Najpilniejsze postulaty konserwatorskie  -remont elew. pn.członu gmachu fabrycznego -wypełnienie otworów okiennych członu Środk. oknami -remont elewacji obu willi, redukcja i uporządkowanie plansz reklamowych na budynkach willi, -uporządkowanie posesji z uwzględnieniem rodzaju nawierzchni, uzupełnienie ogrodzenia, -renowacja lub wymiana części stolarki okiennej	



21. Akta archiwalne (rodzaj akt, numer i miejsce przechowywania)

- Beschreibung der Lastenaufzuges der Kransenfabrik A.Manhardt,Bielitz 21.1.1924 r.
- Obliczenia Statystyczne wyciągu towarowego w fabryce grempeli A.Manhardta w Bielsku.Karol.Korn -Budowlana S-ka Akcyjna Bielsko 1930,
- Plan na wykonanie płotu na parceli nr 264/1 dla A.Manhardta-arch. O.Lesicki 1937 r.
- Elektrischbetriebener Lastenaufzug fur 1000 kg belastung fur die Kratzenfabrik des Herrn A.Manhardt in Bielitz 1922.Wien
- Plan zum Zubau zur bestehenden Kranzenfabrik fur herrn A.Manhardt.K.Korn 1922 /Arch PSOZ Bielsko-Biała/

22. Biblioteka

- H.Rechowicz:Bielsko-Biała.Zazys rozwoju miasta i powiatu.Katowice 1971 r.
- E.Chojdecka:Architektura i urbanistyka Bielsks-Białej do 1939 r.Bielsko-Biała 1994cr.
- Z.Miłobędzki:Przemysł w województwie Śląskim cz.I. t.12:Zagadnienia gospodarcze Śląska.Katowice 1931
- K.Bajer:Przemysł włókienniczy na ziemiach polskich od pocz.XIX w.do roku 1939.Zarys ekonomiczno-histor. Łódź 1958 r.

23. Źródła ikonograficzne i fotografia (rodzaj, miejsce przechowywania, sygnatury)

- widok założenia fabryczno-willowego i ogrodowego A.Manhardta.rycina reklamowa ok.1920 r.
- Zbiory Dyrekcji Zakładów ELTECH.
- widok na pierzeję ul.Partyzantów z willami Manhardta fotografia z 1921 r.
- W"H.Rechowicz:Bielsko-Biała,zarys...

24. Uwagi różne

25. Opracował

tekst mgr.B.M.Godek 05.03.1996 r.  
imię, nazwisko, data, podpis

plany, rysunki j.w.  
imię, nazwisko, data, podpis

zdjęcia fotogr. j.w.  
imię, nazwisko, data, podpis

miejsce przechowywania negatywów Archiwum PSOZ Bielsko-Biała

KARTA PO WYPEŁNIENIU PODLEGA OCHRONIE NA PODSTAWIE PRZEPISÓW PRAWA AUTORSKIEGO

26. Adnotacje o inspekcjach, informacje o zmianach (daty, imiona i nazwiska wypełniających)

27. Załączniki

załącznik nr 1



1. Miejscowość

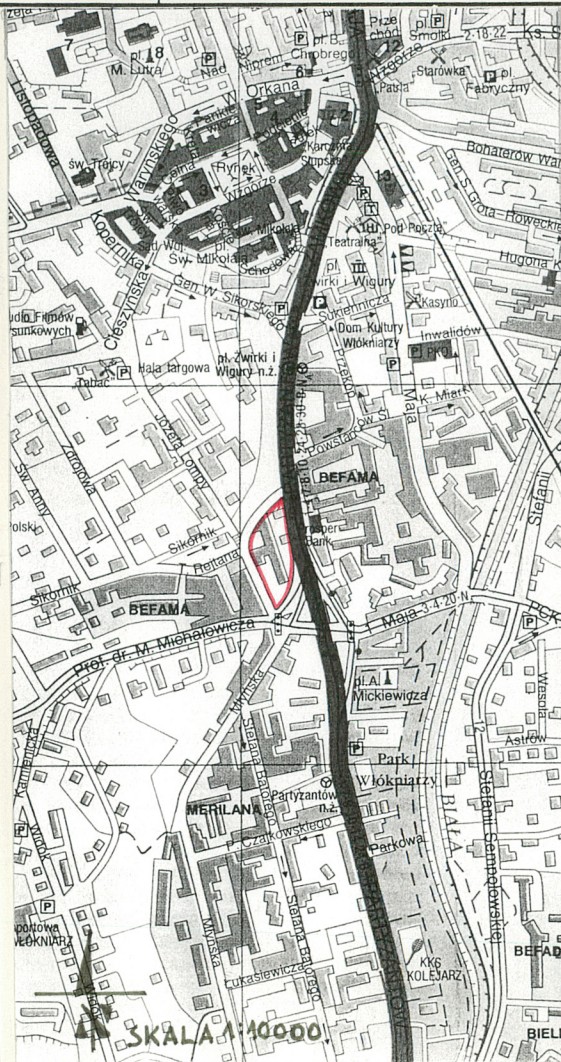
BIELSKO-BIAŁA

2. Obiekt (nazwa jak w karcie)

Zespół d. Fabryki Gremp-  
li A. Manhardta

3. Zawartość wkładki (nazwa obiektu lub materiału uzupełniającego)

zdjęcia, orientacja, rycina z 1920r., plan syt. z 1913r.

1  
2

Wkładkę założył: mgr B.M. Godek 05.03.96.  
(imię, nazwisko, data)

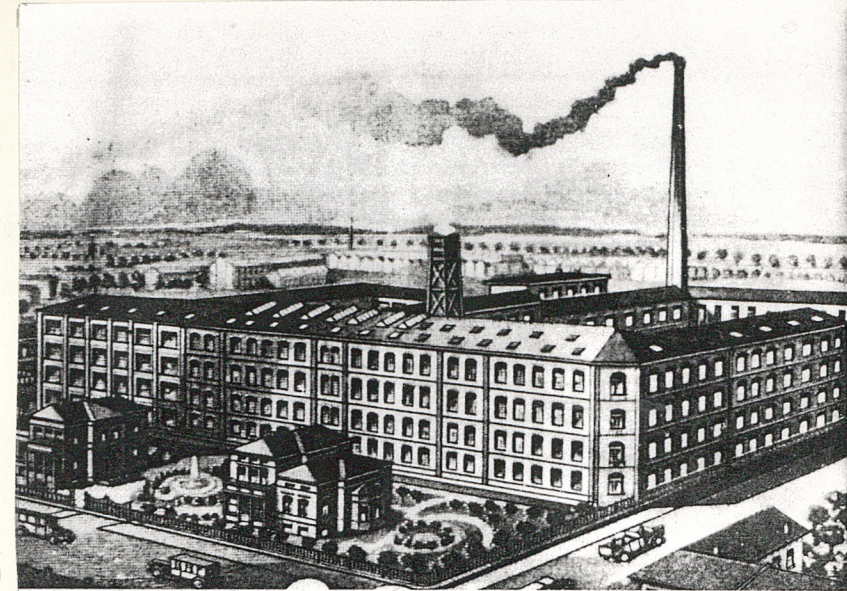
Miejsce przechowywania negatywów: Archiwum PSOZ B-B

Z-d Poligr. Jan Jasiński W-wa, ul. Wolna 13, tel. 12-43-83

3  
4

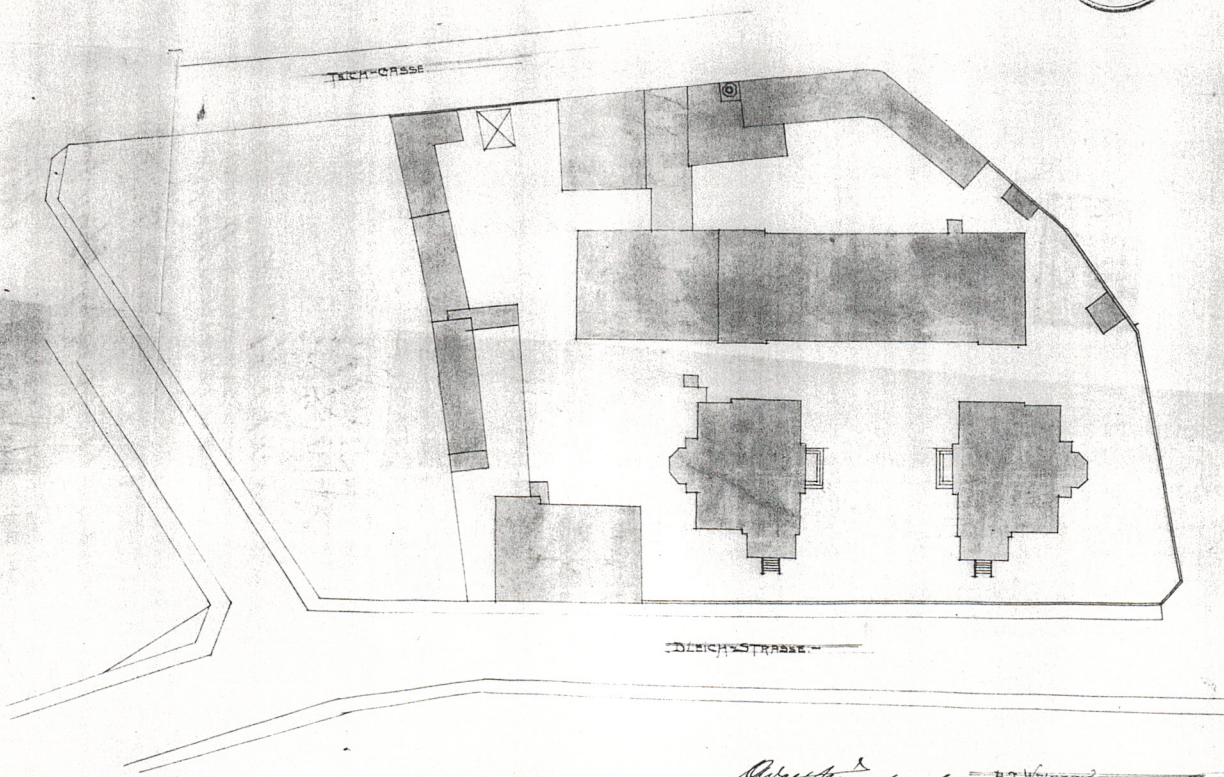
1-WIDOK NA GMACH FABR. OD STR. ZACH.  
2- FRAGM. OGRODZENIA OD STR. ZACH.  
3-WIDOK NA ZAPLECZE GMACHU FABR.  
4-WIDOK NA ZESPÓK OD STR. PD-ZACH.





41  
Widok założenia fabryczno-willowego i ogrodowego A. Mánhardta, rycina, ok. 1920

SITUATION DES PARCELLES DES HERAN  
ADOLF MÁNHARDT - IN DELITZ.  
MESSSTAB 1:1000



DELITZ, IM AUGUST 1913

*Adolf Mánhardt*

H. J. WILCZOK  
BRUNNEN

