

1. Obiekt

DOM MIESZKALNY tzw. "PILSNER HOF"

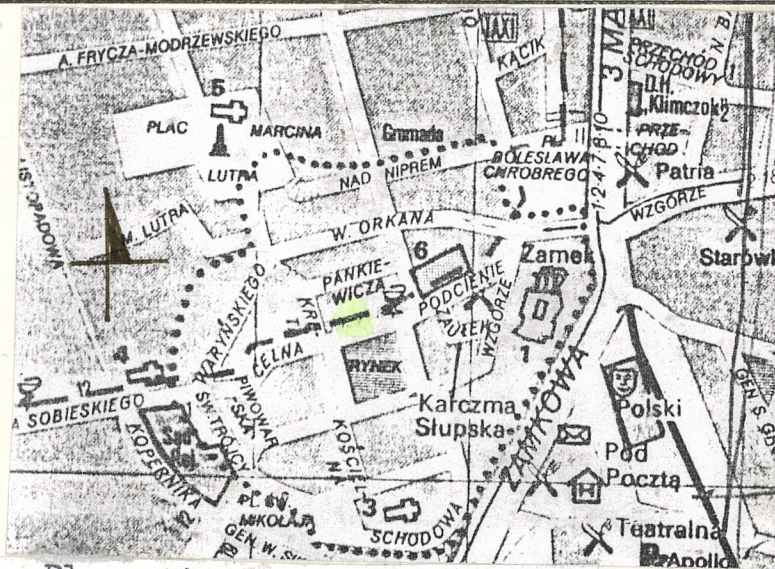
2. Czas powstania

1912 r.

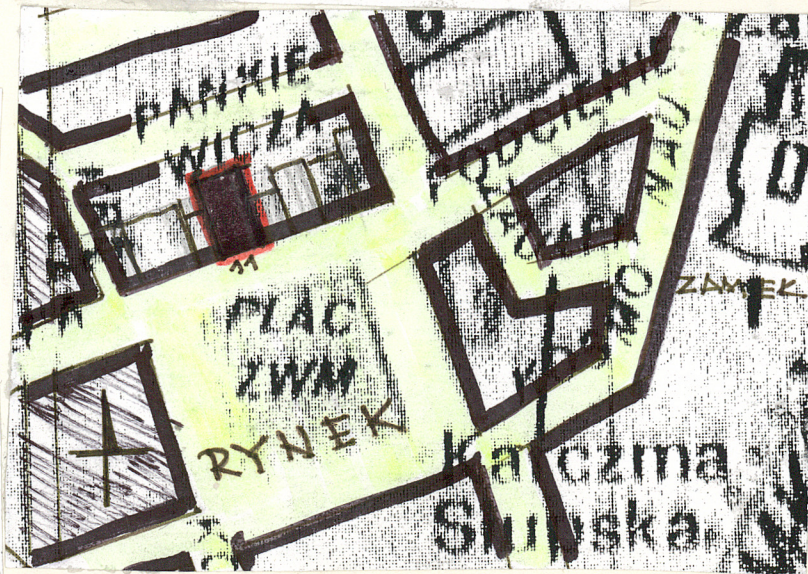
3. Miejscowość

BIELSKO-BIAŁA

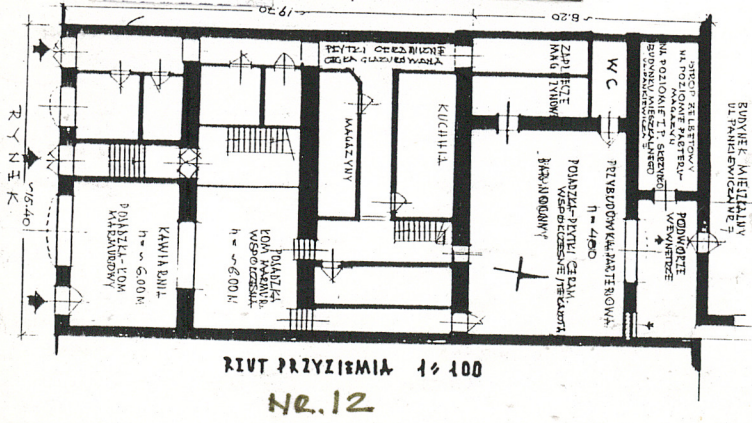
11. Zdjęcia, rzut, przekrój, sytuacja, orientacja



Plan orientacyjny 1 : 8 5000



Plan sytuacyjny 1 : 500



4. Adres

Rynek 11

nr hipoteczny

5. Przynależność administracyjna

województwo bielsko-bialskie

gmina Bielsko-Biała

6. Poprzednie nazwy miejscowości

Bielsko  
Bielitz  
Bielsko-Biała (od 1951 r.)

7. Przynależność administracyjna  
przed 1 VI 1975

województwo katowickie

powiat Bielsko-Biała

8. Właściciel i jego adres

Gmina Bielsko-Biała  
Urząd Miejski Bielsko-Biała  
Pl. Ratuszowy

9. Użytkownik i jego adres

Zakład Gospodarki Mieszkaniowej  
43-301 Bielsko-Biała  
ul. Lipnicka 26

10. Rejestr zabytków

Nr data



## S Y T U A C J A

Budynek w północnej pierzei rynkowej m. Bielska. Pierzeja ze spadkiem w kierunku wschodnim/różnica poziomu ca 1,50 m/. Rynek stanowi centralny punkt zabytkowego zespołu miejskiego d. Bielska. W jego obrębie - w kierunku wschodnim zespół zamkowy ks. Sułkowskich /obecnie Muzeum Okręgowe /. W osi pierzei zachodniej, w kierunku połudn. Katedra św. Mikołaja. Poza obrębem d. Starego Miasta, od zachodu, na przedłużeniu pierzei półn. -kościół św. Trójcy. Od północy, w niewielkiej odległości od Rynku - pl. Marcina Lutra z kościołem ewangelickim. Teren Rynku wybrukowany "kocimi łbami" - ze spadkiem na osi zachód-wschód.

## MATERIAŁ, KONSTRUKCJA, TECHNIKA

**F u n d a m e n t y** - cegła na zaprawie wapiennej i cementowo-wapiennej. **S c i a n y** z e w n. i w e w n ę t r z n e - ceglane, na zaprawie wapiennej i cementowo-wapiennej. Tynkowane. Tynk zewnętrzny od frontu - tz. "kropiony", barwiony. Od podwórza - gładki, zacierany, z licznymi ubytkami. Ściany wewnętrzne - tynkowane, tynk wapienny i cementowo-wapienny. Malowane olejno, klejowo, częściowo wyłożone płytkami ceramicznymi, współczesnymi. **Elewacja frontowa** - w przyziemiu cokół i dolne partie obramień otworów wejściowych z kamienia naturalnego - piaskowca. Progi także z kamienia. Obramienia otworów drzwiowych i okiennych parteru ze sztucznego kamienia. Nadproża łuków okiennych parteru z dużych klinców ze sztucznego kamienia z imitacją naturalnej obróbki powierzchniowej/b. plastyczna/. Łuki nadproży okiennych spoczywają na szerokim, płytkim, pasowym "gzymskie" podpartym u podstawy łuku, płyciłą prostokątną z rzeźbiarską dekoracją w postaci wici roślinnej. W parterze tynk gładki /naśladowującym kamień/ z płytkim, pasowym, poziomym boniowaniem. **S k l e p i e n i a** i **s t r o p y** - piwnica - sklepienia ceglane, odcinkowe na legarach metalowych. Białkowane. Parter - w lokalu gastronomicznym (cukiernia) - strop podwyższony/ca 6 m/, kasetonowy, konstrukcyjny/żelbet/, tynkowany. Analogiczny strop w parterowej przybudówce od strony podwórza. Pozostałe stropy budynku i przybudówki - ognioodporne, płaskie z dekoracją stiukową. Nad podestami klatki schodowej - odcinkowe. **W i ę ź b a d a c h o w a** - drewniana, z drewna iglastego. Nieimpregnowana. Konstrukcja krokwiowa z jętkowymi wzmocnieniami i stolcami pod płatwią. Konstrukcja mieszana z uwagi na zróżnicowanie bryły dachu. W osi wzdłużnej - dach kalenicowy i szczytowy-facjaty z naczółkiem.

Budynek w półn. pierzei bloku przyrynkowego. Od Rynku - kamienica frontowa nr. 11.

Równolegle, od strony zaplecza - ul. Pankiewicza 7 - kamienica rozdzielona od frontowej niewielkim podwórkiem. Przylegające na poziomie poddasza.

Zabudowa na obszarze dwóch działek siedliskowych, wytyczonych w ramach lokalizacji miasta z końca XIII w. Relikty murów piwnicznych wskazują na dwa domy. Pożary w latach 1659, 1664, 1808 i 1836 - prawie doszczętnie niszczyły ówczesną zabudowę. Po pożarze z końca XIX w. - scalenie działek, i budowa w 1912 r. najwyższej na Rynku/4-kondygnacyjnej/kamienicy tzw. "PILSNER HOF", stanowiącej własność Ryszarda Bichterle. Modernistyczna. W podobnym charakterze modernistycznym utrzymano wystrój elewacji kamienicy od ul. Pankiewicza 7. W przyziemiu "PILSNER HOF" - duża kawiarnia i restauracja. Projektant - brak danych. Po 1945 r. budynek przejęty przez Skarb Państwa, własność władz miejskich. W parterze - kawiarnia "Wenecja". Własność prywatna.



14. Kubatura  ok. 6 340 m <sup>3</sup>	15. Powierzchnia użytkowa  ok. 1 370 m <sup>2</sup>	16. Przeznaczenie pierwotne  mieszkalne i handlowe	17. Użytkowanie obecne  mieszkalne i handlowe
18. Prace budowlane i konserwatorskie, ich przebieg i dokumentacja  W latach 80-tych remont bieżący budynku. Wymian pokrycia dachowego, naprawy instalacji wod-kan. Malowanie klatek schodowych. Wykonawca - Miejski Zarząd Budynków Mieszkalnych Bielsko-Biała.		19. Stan zachowania (fundamenty, ściany zewnętrzne, ściany wewnętrzne, sklepienia, stropy, konstrukcje dachowe, pokrycie dachu, wyposażenie i instalacje)  - <u>fundamenty</u> - stan dobry - <u>ściany zewnętrzne i wewnętrzne</u> - stan zadawalający. - <u>sklepienia i stropy</u> - stan dobry. - <u>konstrukcja dachowa</u> - drewnia <sup>na</sup> , stan zadawalający. Nieliczne ślady porażenia przez biologiczne szkodniki drewna. Nieimpregnowana. - <u>pokrycie dachowe</u> - stan dobry - <u>wyposażenie i instalacje</u> - stan zadawalający. W niektórych pomieszczeniach mieszkalnych potrzeba naprawy pieców kaflowych. Stolarka okienna wymaga naprawy i bieżącej konserwacji	
		20. Najpilniejsze postulaty konserwatorskie  Stan zachowania obiektu - dobry. Potrzeba bieżącej konserwacji i dbałości eksplo- atacyjnej. - <u>Stolarka okienna i drzwiowa</u> - naprawa i malowanie. - <u>Naprawa niektórych pieców kaflowych.</u> - <u>Sprawdzenie drożności przewodów kominowych</u> - <u>Impregnacja więźby dachowej.</u> - <u>Elewacja tylna tynki/wymiana/, frontowa-rewaloryzacja kolorystyki</u>	



21. Akta archiwalne (rodzaj akt, numer i miejsce przechowywania)

24. Uwagi różne

22. Biblioteka

J.Polak-M.Tomiczek "Bielsko-Biała w starej fotografii" Bielsko-Biała 1991 r.

Cz.Thullie " Zabytki architektoniczne województw katowickiego i opolskiego -przewodnik" Wydawnictwo "Śląsk" Katowice - 1969 r. Str. 90-93.

Dokumentacja historyczna Bielska Białej -opracowanie Z.Beierdorf,B.Krasnowolski.PKZ Kraków 1977 r.  
w Archiwum WKZ Bielsko Biała

"Katalog Zabytków Sztuki w Polsce" t.VI -województwo katowickie, powiat Bielsko-Biała z.  
PIS Warszawa 1960 r.

E.Chojecka "Architektura i urbanistyka Bielska-Białej do 1939 r."Bielsko-Biała 1994 r.

23. Źródła ikonograficzne i fotografia (rodzaj, miejsce przechowywania, sygnatury)

25. Opracował

tekst mgr Józef Kowalewski I.1996 r.  
imię, nazwisko, data, podpis

plany, rysunki mgr Józef Kowalewski I.1996 r.  
imię, nazwisko, data, podpis

zdjęcia fotogr. mgr Józef Kowalewski I.1996 r.  
imię, nazwisko, data, podpis

miejsce przechowywania negatywów u autora

KARTA PO WYPEŁNIENIU PODLEGA OCHRONIE NA PODSTAWIE PRZEPISÓW PRAWA AUTORSKIEGO

26. Adnotacje o inspekcjach, informacje o zmianach (daty, imiona i nazwiska wypełniających)

27. Załączniki



1. Miejscowość	2. Obiekt (nazwa jak w karcie)	3. Zawartość wkładki (nazwa obiektu lub materiału uzupełniającego)
B I E L S K O - B I A Ł A	DOM MIESZKALNY tzw. "PILSNER HOF"	O p i s - ciąg dalszy poz. 13

P o k r y c i e d a c h o w e - blacha, ocynkowana, malowana. Rynny i narożne rury spustowe. Dach o zróżnicowanym kącie spadu połaci dachowych. Nad przybudówką - dach pulpitowy, kryty papą. P o s a d z k i, p o d ł o g i - Parter (kawiarnia) - łom marmurowy, płytki ceramiczne, cegła glazurowana, wylewka betonowa. Piwnica - wylewka betonowa, cegła, gruntowa/ubita ziemia/. Pion komunikacyjny - klatka schodowa - terrakota wielobarwna /czarno-biała, brąz/, układana dekoracyjnie, z czasów budowy kamienicy. W pomieszczeniach mieszkalnych - parkiet, wykładziny dywanowe, PCV, lastrico/kuchnia, łazienka/. Na poddaszu podłogi z cegły na zaprawie wapiennej. S c h o d y - Piwnica - jednobiegowe, stopnie kamienne. Międzykondygnacyjne - klatka schodowa 2-biegowa (ze spocznikiem), stopnie kamienne. Balustrada metalowa, ozdobna, poręcz drewniana. Na zapleczu kawiarni - wewnętrzne schody drewniane/1-biegowe/. O t w o r y - Większość otworów okiennych i drzwiowych - prostokątne. Stolarka drewniana, 2-skrzydłowa ze ślemieniem. Drzwi wewnętrzne do mieszkań - płycinowe (z czasów budowy). Wiatrołap wejścia głównego (osiowego) - dwuskrzydłowy, płycinowy, częściowo przeszklony (szkło współczesne), wahadłowy. Nad trzema otworami wejściowymi (parter-elewacja frontowa) - dekoracyjne nadświetla w formie stolarsko opracowanych, niewielkich wykuszy trójbocznych, z wielokwaterowymi przeszkleniami i dekoracyjnymi daszkami blaszanymi. Witryna cukierni modernistyczna. Trójskrzydłowa, ze ślemieniem (o dekoracji snycerskiej) i wielokwaterowymi podziałami górnych kwater. Podobna (nowa) stolarka drugiej, mniejszej witryny. Okna parteru przykryte łukami. Pozostała stolarka okienna budynku w większości nowa. Okna skrzynekowe, 1 i 2 skrzydłowe.

### R Z U T

Na rzucie wydłużonego prostokąta. 3-traktowy, 5-osioły. W przyziemiu rzut wydłuża parterowa, prostokątna przybudówka. Stanowi ona integralną część budynku. O d p o z i o m u I p. linia ściany połudn. (tylnej) łamana grzebieniowo przez dwa, równoległe ryzalitty. W nich piony kuchenne i WC. W elewacji frontowej dwa, przeciwległe, trójkątne wykusze. Główny ciąg komunikacyjny centralnie w osi budynku. Obudowa sąsiednimi posesjami rynkowymi i ul. Pankiewicza - praktycznie nie pozwoliło na wykształcenie wewnętrznego podwórza, z wyjątkiem przestrzeni powstałej nad parterową przybudówką i niewielkiego placu o wym. 7 00 x 3 00 m.

### B R Y Ł A

Budynek w zwartej zabudowie półn. pierzei bloku rynkowego, jak i równoległej ul. Pankiewicza.

Wkładkę założył: mgr Józef Kowalewski I. 1996 r.  
imię, nazwisko, data

Miejsce przechowywania negatywów: u autora



Kamienica wyróżnia się w zabudowie rynkowej swoją wysokością ( 4 kondygnacje + piwnica + facjata szczytowa), i szerokością ( 5 -osiowa). Obie ślepe ściany szczytowe /wsch. i zach./ wyrastają ponad kalenice sąsiadujących posesji. Tylko od str. połudn. (ul. Pankiewicza) budynek nr. 7 jest jej prawie równy. Monumentalność bryły i jej zróżnicowanie podkreślają wysokie dachy - kalenicowy korpusu i szczytowy facjaty, dekoracyjnie ukształtowane, ceglane kominy, oraz trójboczne wykusze.

### E L E W A C J E

Elewacja frontowa ( w pierzeji rynkowej), bogato potraktowana. W parterze jej lekkości nadają duże witryny okienne, otwory drzwiowe z nietypowymi naświetlami w postaci niewielkich, trójbocznych wykuszy, z wielokwaterowym przeszkleniem i dekoracyjnymi daszkami blaszanymi. Wykusze stolarsko opracowane z snycerskimi motywami dekoracyjnymi ( fryz z owali). Analogiczny fryz występuje na śłemeniu większej witryny okiennej.

Witryny o łukowym nadprożu, z bogatą dekoracją w sztucznym kamieniu.

Od poziomu I p. dwa trójboczne wykusze, z których wschodni, wyższy, przykryty dekoracyjnym blaszanym daszkiem (cebulasty). Między wykuszami - balkony z kutymi balustradami (II i III p.). Na I p. - balustrada metalowa, prętowa, współczesna.

W szczycie - wgłębna loggia zasklepią łukiem koszowym. Szeroki i wysoki trójkątny szczyt wieńczy przeszklony naczółek. Pod naczółkiem prostokątna tablica o dekoracyjnym polu z napisem "ANNO 1912".

Spływy szczytu podkreślone szerokim, łamanym gzymsem.

Ryzality - naroża dekorowane płytkami, szerokim boniowaniem wykonanym w tynku. Masywny gzyms wieńczący ryzalit wschodni podparty prostokątnymi krokoszczynami.

Pod prostokątnymi otworami okiennymi ryzalitów dekoracyjne, prostokątne płyty o motywach geometrycznych.

Elementy elewacji frontowej podkreślone kolorystyką tynku i różnicowaniem barwnym detali architektonicznych.

Elewacje szczytowe (wsch. i zach.) ściana ślepa, tynkowana. Tu uczytelnia się linia dachu.

Elewacja południowa - (podwórzowa) - płaska, tynkowana, tynk zacierany, dość zniszczony.

W płaszczyźnie ściany dwa prostokątne ryzality biegnące przez jej całą wysokość ( od poziomu I p.).

W parterze, w ścianie przybudówki zamurowany otwór drzwiowy i duża witryna okienna ( podobna do frontowej).

### W N E T R Z E

Kawiarnia - parter, wysokie pomieszczenie, o kasetonowym stropie, i skromnej liniowej sztukaterii.

Płaski strop o bogatszym wystroju sztukatorskim znajduje się w przybudówce. Praktycznie cały parter jest użytkowany na cele handl. gastronomiczne. Stiuki stropowe w holu wejściowym - dekoracja geometryczna.

W pomieszczeniach mieszkalnych od I p. pozostałości pierwotnej, płycinowej stolarki drzwiowej i parkietowe podłogi. W większości mieszkania przebudowane i zmodernizowane.

W Y P O S A Ż E N I E - kuta, metalowa, dekoracyjna balustrada. Posadzki z terakoty o dekoracyjnym układzie.

I N S T A L A C J E - parter, kawiarnia - ogrzewanie CO/lokalna kotłownia/. Instalacja gazowa, wod. kan.

elektryczna/ także siła - kawiarnia/. Ogrzewanie piecowe. Rynny i rury spustowe do kanalizacji burzowej.



1. Miejscowość

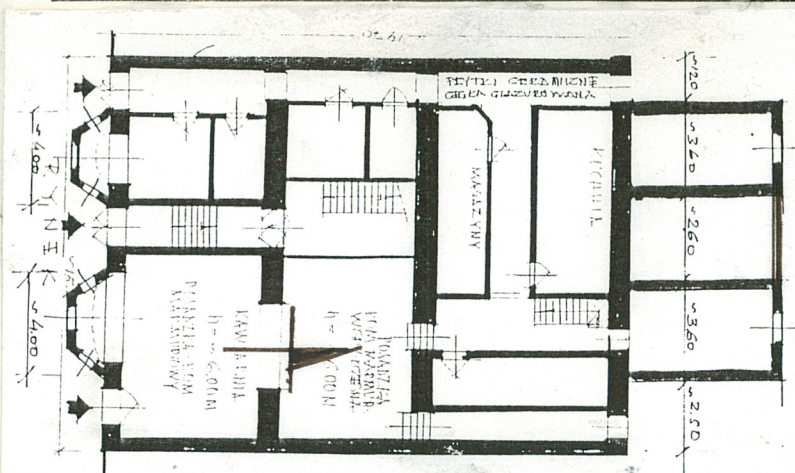
BIELSKO-BIAŁA

2. Obiekt (nazwa jak w karcie)

DOM MIESZKALNY  
tzw. "PILSNER HOF"

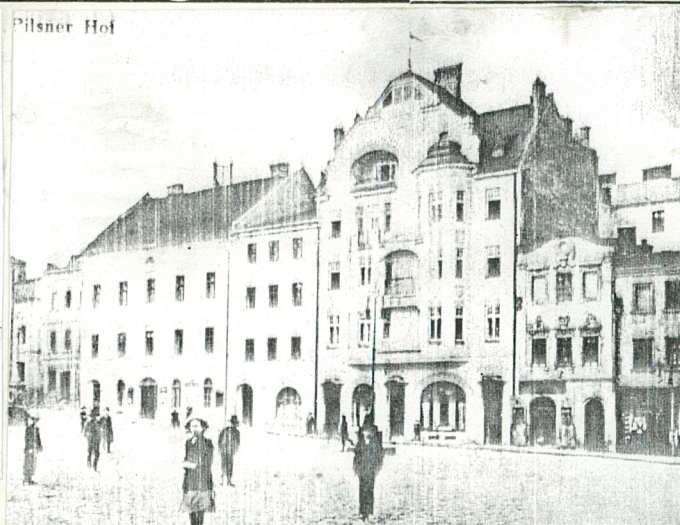
3. Zawartość wkładki (nazwa obiektu lub materiału uzupełniającego)

O p i s - ciąg dalszy poz. 13



Rzut I. p. skala 1 : 100

Bielitz. Ringplatz



Rynek -pierzeja półn./ pocz. XX w./



Elewacja wschodnia - linia dachu /szczyt/



Rynek -pierzeja półn./pocz. XX w./

Wkładkę założył: mgr Józef Kowalewski I.1996 r.

imie, nazwisko, data

Miejsce przechowywania negatywów: u autora



Rynek 11 -"Pilsner Hof" -elewacja frontowa







Elewacja frontowa /parter/ - witryny i wejścia



Parter - wejście główne



Parter - otwory piwniczne



Parter - kamienne węgary wejścia



Parter - nadświetle wejściowe



1. Miejscowość

B I E L S K O - B I A Ł A

2. Obiekt (nazwa jak w karcie)

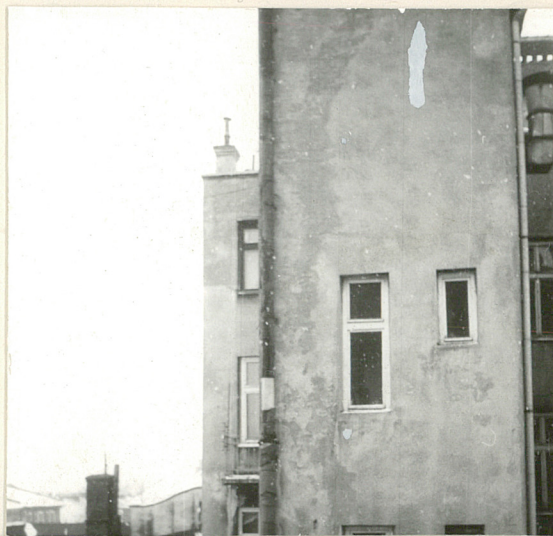
DOM MIESZKALNY  
tzw. "PILSNER HOF"

3. Zawartość wkładki (nazwa obiektu lub materiału uzupełniającego)

O p i s - ciąg dalszy poz. 13



Elewacja półn. /podwórzowa/  
-naroże zachodnie



Elewacja półn. - podwórzowa



frontowa-próg kamienny wejścia głównego



elewacja frontowa/parter/ podstawa łuku nadokiennego

Wkładkę założył: mgr Józef Kowalewski I.1996 r.  
(imię, nazwisko, data)

Miejsce przechowywania negatywów: u autora

Jedn. W.A. Olsztyn z. 794/S/ON Z.P. Ostróda z. 662 n. 6000

Z 1985

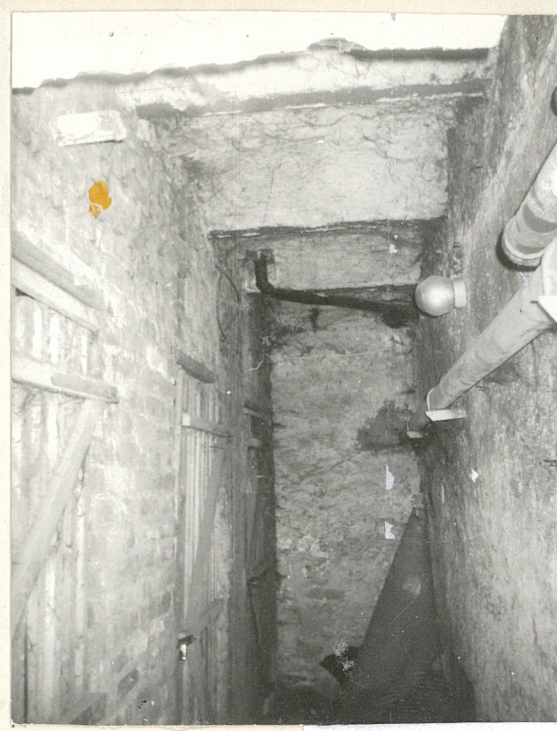




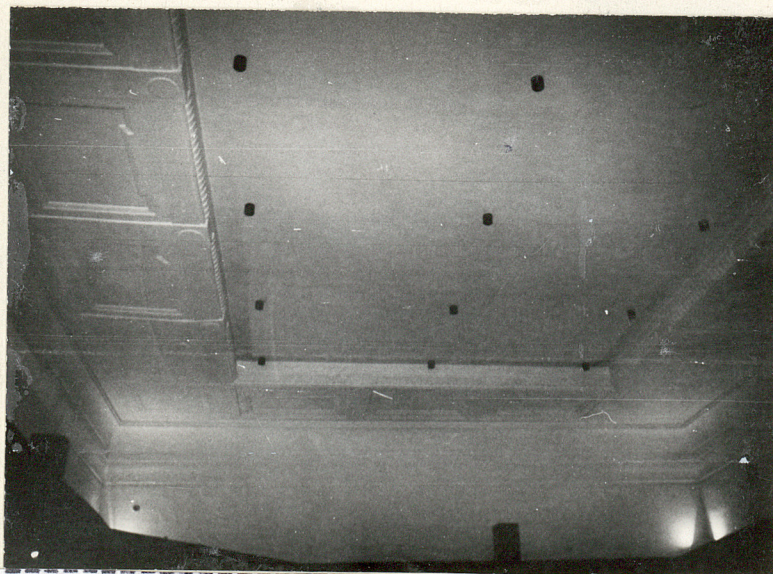
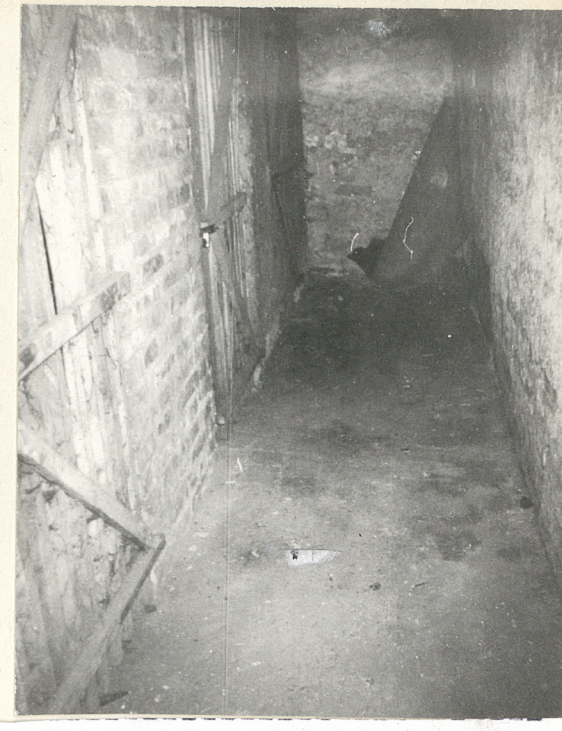
ul. Pankiewiczza



Piwnica - schody kamienne



piwnica - sklepienia odcinkowe i posadzka



Parter, przybudówka - strop stiukowy



Parter, przybudówka - strop stiukowy



parter, korytarz do przybudówki - sklepienie kolebkowe



1. Miejscowość

B I E L S K O - B I A Ł A

2. Obiekt (nazwa jak w karcie)

DOM MIESZKALNY  
tzw. "PILSNER HOF"

3. Zawartość wkładki (nazwa obiektu lub materiału uzupełniającego)

O p i s - ciąg dalszy poz. 13



Parter-wejście zach.

Parter -korytarz zachodni

Parter, wejście główne, kamienne schody

Parter/cukiernia/

wewn. schody drewniane



Facjata - więźba dachowa

Wkładkę założył: mgr Józef Kowalewski I. 1996 r.  
(Imię, nazwisko, data)

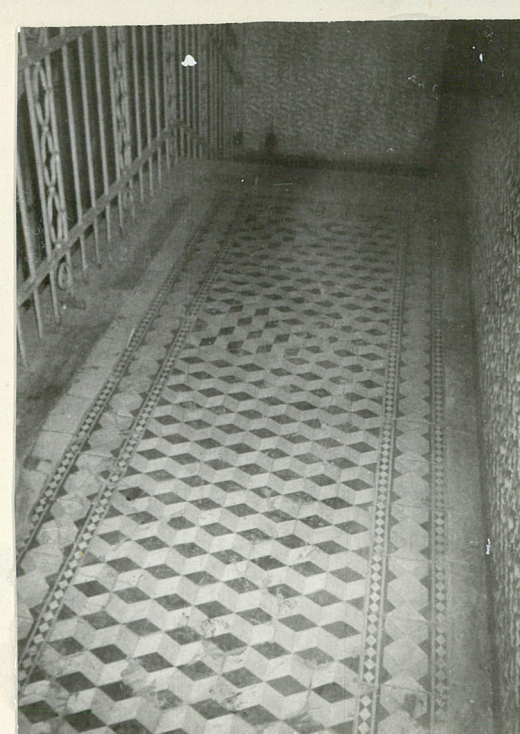
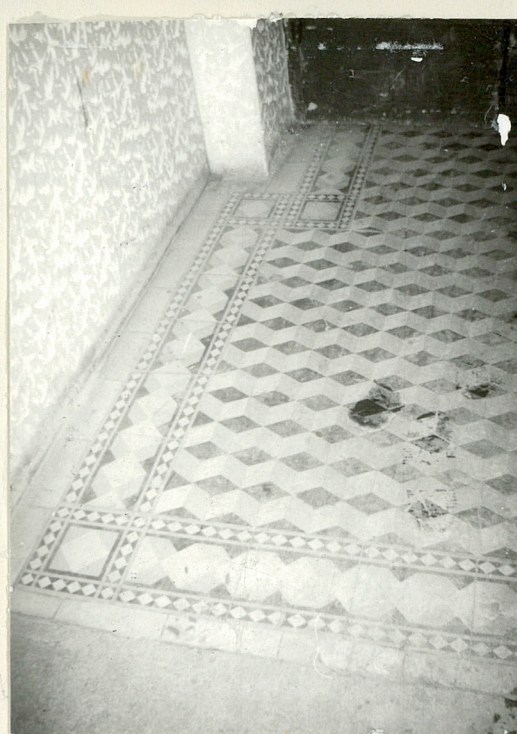
Miejsce przechowywania negatywów: u autora

Jedn. W.A. Olsztyn z. 794/S/ON Z.P. Ostróda z. 662 n. 6000

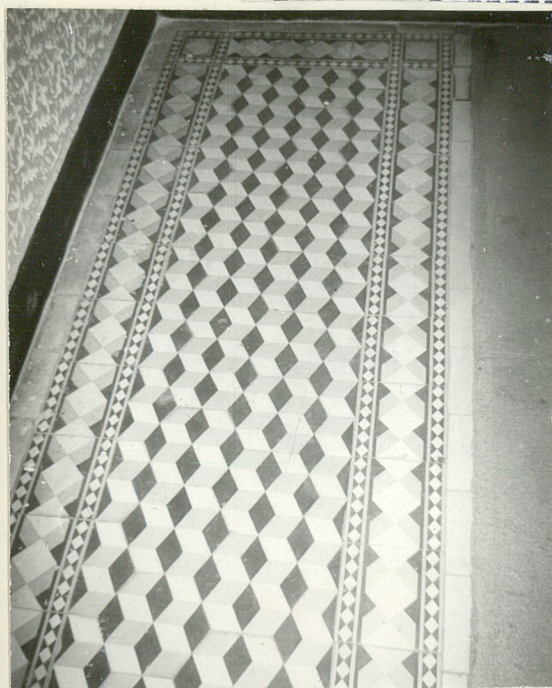




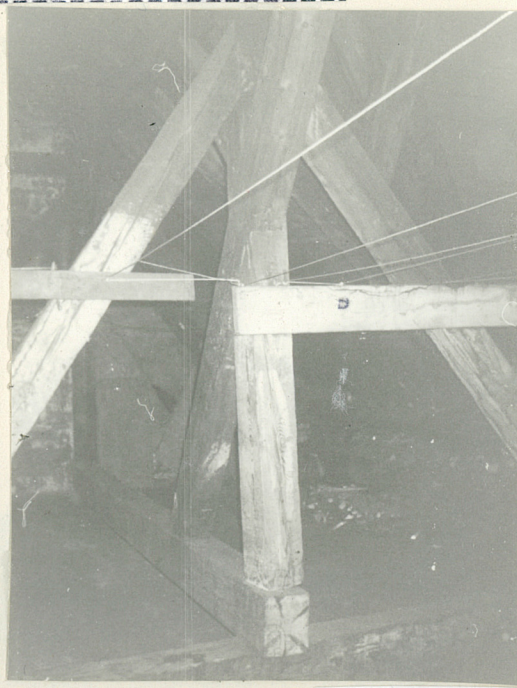
Schody i kuta, ozdobna balustrada



Posadzki z wielobarwnej terakoty



Posadzka z terakoty



System konstrukcyjny więźby dachowej