

1. Obiekt

Kamienica

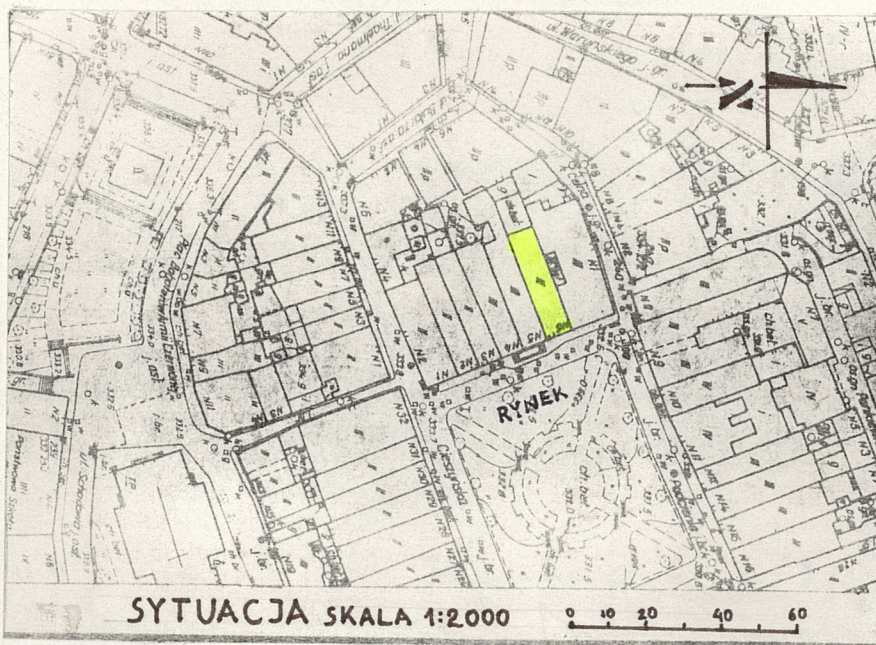
2. Czas powstania

1892 r.

3. Miejscowość

BIELSKO-BIAŁA

11. Zdjęcia, rzut, przekrój, sytuacja, orientacja



SYTUACJA SKALA 1:2000

0 10 20 40 60

4. Adres

Rynek 6

nr hipoteczny

5. Przynależność administracyjna

województwo ..bielskie

gmina ..miasto Bielsko-Biała

6. Poprzednie nazwy miejscowości

Bielitz, Bielsko

7. Przynależność administracyjna

przed 1 VI 1975

województwo ..katowickie

powiat ..Bielsko-Biała

8. Właściciel i jego adres

Gmina Miasta Bielsko-Biała
Administrator : MZBM, ADM 3
ul. Krasińskiego 5 Bielsko-B

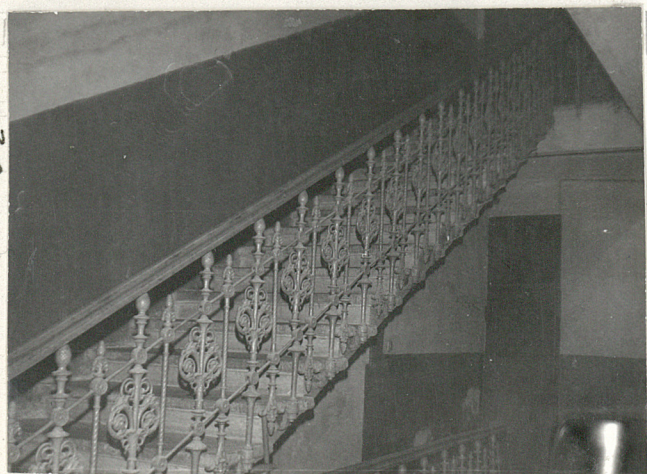
9. Użytkownik i jego adres

lokatorzy MZBM
sklep papierniczy UHU "Pilot"

10. Rejestr zabytków

Nr data

1. ELEWACJA
FRONTOWA
2. FRAGM. KL.
SCHODOWEJ
3. FRAGM. ELEW.
FRONTOWEJ



2



3

Budynek zlokalizowany jest na wydłużonej prostokątnej działce, w zachodniej pierzei bielskiego Rynku, w zwartej zabudowie. Od tyłu przylega do niewielkiego podwórza, wspólnego z posesją ulica Piwowska 6. Od str. pn. przylega do kamienicy Celna 1, od pd. do budynku Rynek 5. Zbudowany na planie wydłużonego prostokąta, zwróconego względem Rynku krótszym bokiem i kalenicą.

Jest to obiekt murowany /cegła pełna palona/, otynkowany /nakrapiany/, dwupiętrowy z użytkowanym poddaszem, podpiwniczony. Fundamenty kamienne, dach dwuspadowy o konstrukcji drewnianej /pełne deskowanie/ z facjatą w fasadzie, kryty na połaciach papą, na facjacie blachą. Stropy drewniane, płaskie, jedynie w kuchni mieszkanie nr 2 na pierwszym piętrze sklepienie odcinkowe.

Elewacje: frontowa /zach./ - 3-osiowa, symetryczna. Parter boniowany, z trzema otworami zwieńczonymi półkoliście: z lewej - brama wejściowa, z prawej drzwi do sklepu, centralnie - witryna. Zwieńczenie wszystkich otworów wypełnione kutymi zdobnymi kratami /w części sklepowej wtórne na wzór kraty w bramie/, wszystkie przeszkłone w drzwiach stanowią nadświetla.

Brama po lewej o drzwiach 2-skrzydłowych, płycinowych, drewnianych o bogatej dekoracji snycerskiej. Stolarka części sklepowej /przeszkłone drzwi i witryna/ wtórne, od wewnątrz dodatkowe kraty zabezpieczające. Otwory okienne 1 i 2 p. prostokątne, z oknami krzyżowymi, skrzynkowymi. Na 1 p. na osi usytuowany balkon wsparty na konsolach o ozdobnej kutej balustradzie /neobarokowej/.

Na balkon wiodą przeszkłone, drewniane drzwi 2-skrzydłowe. Wszystkie otwory 1 i 2 p. w ozdobnych obramieniach z gzymsami nadokiennymi. Podziały pionowe podkreślone przez pilastry o głowicach kompozytowych, w poziomie elewacja podzielona przez gzymsy kordonowe, nadokienne, podokienne i koronujący. Całość elewacji wieńczy facjata ze spływami wolutowymi i dwóch oknach arkadowych, zamknięta półwalnym frontonem. Facjata przykryta jest dachem łamanym zwieńczonym gzymsem i kutą balustradą. Cała elewacja o bogatym wystroju sztukatorskim.

Elewacja tylna /wsch./ 3-osiowa, bez detalu architektonicznego /jedynie gzyms koronujący/. Na parterze z prawej drzwi wychodzące z sieni /wtórne/ i ślady po zamurowanych oknach. Na 1 i 2 piętrze po trzy okna prostokątne, krzyżowe, elewacja otynkowana.

Wnętrze: sieni i klatka schodowa usytuowane skrajnie po lewej stronie, natomiast pomieszczenia mieszkalne i użytkowe po prawej. Sieni o stropie płaskim fasetowym, posadzka płytki /sztuczny kamień/ o układzie szachownicowym /czarno-szare/. Z sieni po stopniach przejście do klatki schodowej /usytuowanej w głębi/, do której wiodą drzwi wahadłowe, drewniane przeszkłone z kratami kutymi i nadświetlem. Klatka schodowa z posadzką jak w sieni, schody 1-biegowe, kamienne, z żeliwną ozdobną balustradą i drewnianą poręczą, wchodzące na równo-

Budynek posadowiony na działce wytyczonej w ramach lokacji miasta Bielska w końcu XIII w. w miejscu starszego domu. Zbudowany według projektu Andrzeja Walczoka dla Grossmanna w stylu historyzmu.

ległe do nich, podłużne tarasy stanowiące ciągi komunikacyjne /z balustradą jak przy schodach i posadzką jak w sieni/. Z klatki schodowej na parterze wejście do drugiej sieni wioącej na tylne podwórze. Klatka oświetlona przez świetlik w dachu, na klatkę wychodzą okna doświetlające izby przyległe do niej. Stolarka drzwi do mieszkań częściowo zachowana, płycinowa, 2-skrzydłowa i wtórna 1-skrzydłowa pilśniowa. W mieszkaniach podłogi drewniane najczęściej deski /gdzieś parkiet/. Do piwnicy wiodą schody kamienne, posadzka piwnicy kamienna. Pomieszczenia 1 i 2 p. i użytkowanej części poddasza zajmują mieszkania, natomiast parteru - sklep. Podziały wewnątrz lokali mieszkalnych i użytkowych zostały częściowo zmienione przez użytkowników. Instalacje: wod-kan. elektr. gazowa, ogrzew. piecowe.

<p>14. Kubatura:</p> <p>2764,87 m³</p>	<p>15. Powierzchnia użytkowa</p> <p>411,69 m²</p>	<p>16. Przeznaczenie pierwotne</p> <p>budynek mieszkalny</p>	<p>17. Użytkowanie obecne</p> <p>budynek mieszkalno-handlowy</p>
<p>18. Prace budowlane i konserwatorskie, ich przebieg i dokumentacja</p>		<p>19. Stan zachowania (fundamenty, ściany zewnętrzne, ściany wewnętrzne, sklepienia, stropy, konstrukcje dachowe, pokrycie dachu, wyposażenie i instalacje)</p> <p>Obiekt ogólnie w stanie technicznym zadowalającym. Nieliczne tylko ubytki tynku w elewacji frontowej i tylnej. Duże jednak zawilgocenie fundamentów, których skutki w postaci wykwitów sięgają miejscami nawet do wysokości 1 p.</p> <p>Więźba dachowa nieco nadszarpnięta przez murasz, również deskowanie /przecieki w pokryciu dachu/. Stosunkowo dobrze zachowany detal architektoniczny elewacji frontowej, zatracony nieco przez nakropienie tynku. Zachowany został w całości ciąg komunikacyjny / z posadzkami/, natomiast przekształcone częściowo wewnętrzne podziały mieszkań. W elewacji tylnej zamurowane dwa okna parteru.</p> <p>Wyposażenie wewnętrzne częściowo zachowane /żeliwna balustrada klatki schodowej, stolarka i ślusarka bramy głównej, częściowo stolarka drzwiowa do mieszkań i okienna, balustrada balkonu/.</p> <p>20. Najpilniejsze postulaty konserwatorskie</p> <p>Izolacja przeciwwilgociowa pozioma, zabezpieczenie względnie wymiana pokrycia dachu.</p>	

21. Akta archiwalne (rodzaj akt, numer i miejsce przechowywania)

1. Archiwum Państwowej Służby Ochrony Zabytków w Bielsku-Białej: projekt z 1891 sygnowany A. Walczok, podpisany "Bau J. Grossmann"
2. Wojewódzkie Biuro Geodezji i Kartografii w Bielsku-Białej: Bielsko-plan katastralny 1836 z centrum miasta

22. Biblioteka

Jerzy Polak: Przewodnik po Bielsku-Białej.
Bielsko-Biała 1992 r.

23. Źródła ikonograficzne i fotografia (rodzaj, miejsce przechowywania, sygnatury)

Dom sprzed zastąpienia obecną kamienicą.
PT 127 d, 127 g, 128 g

24. Uwagi różne

25. Opracował

tekst mgr Mariusz Godek 10.12.1995 r.
imię, nazwisko, data, podpis

plany, rysunki J.W.
imię, nazwisko, data, podpis

zdjęcia fotogr. J.W.
imię, nazwisko, data, podpis

miejsce przechowywania negatywów Archiwum PSOZ Bielsko-Biała

KARTA PO WYPEŁNIENIU PODLEGA OCHRONIE NA PODSTAWIE PRZEPISÓW PRAWA AUTORSKIEGO

26. Adnotacje o inspekcjach, informacje o zmianach (daty, imiona i nazwiska wypełniających)

27. Załączniki

załącznik nr 1

1. Miejscowość

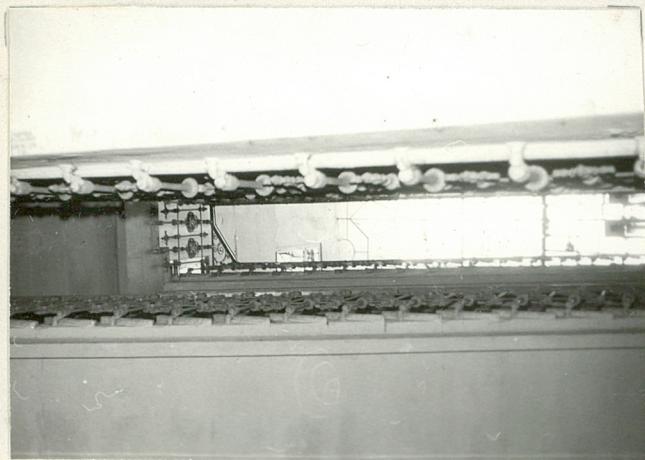
BIELSKO-BIAŁA

2. Obiekt (nazwa jak w karcie)

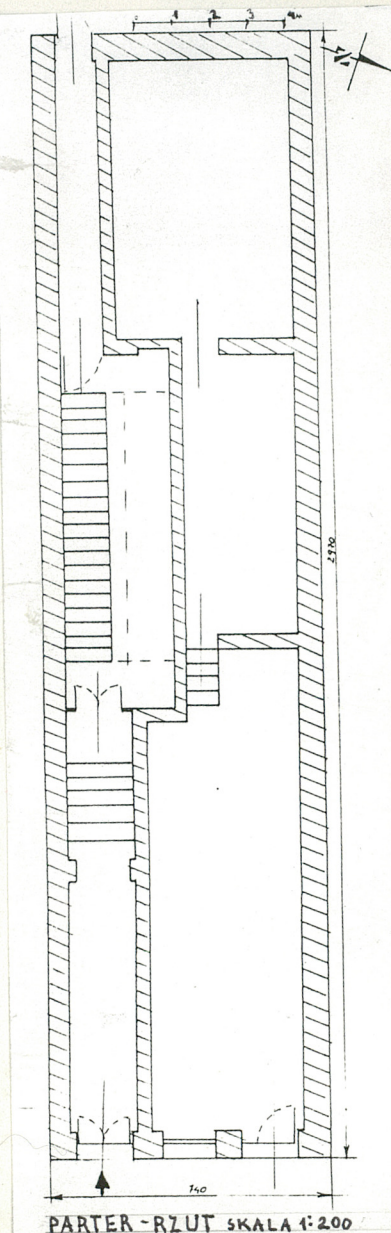
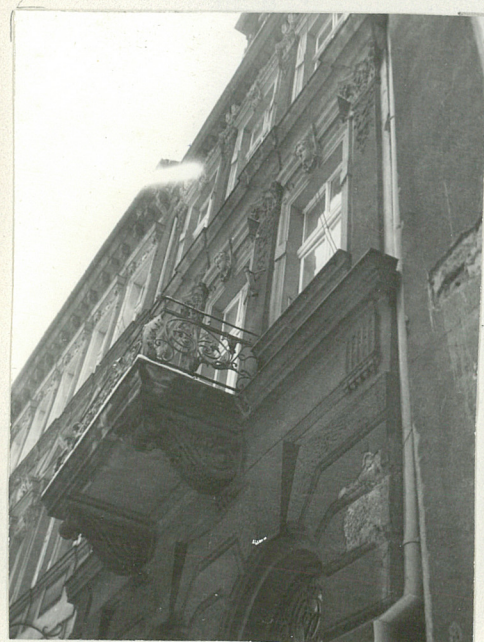
Kamienica-Rynek 6

3. Zawartość wkładki (nazwa obiektu lub materiału uzupełniającego)

zdjęcia, rzut, orientacja



- 2
1. WIDOK Z DOŁU NA KLATKĘ SCHODOWĄ
 2. ELEWACJA PODWÓRZOWA (ZACH.)
 3. FRAGM. ELEW. FRONTOWEJ
 4. BRAMA WEJŚCIOWA



Mariusz Godek 10.12.1995 r.

Wkładkę założył:
(imię, nazwisko, data)

Miejsce przechowywania negatywów: Archiwum PSOZ Bielsko-Biała

Z-d Poligr. Jan Jasiński W-wa, ul. Wolna 13, tel. 12-43-83

Wzór ODZ 1978 r.

