

1. Obiekt

DOM MIESZKALNY /KAMIENICA/ NR 1a

2. Czas powstania

1904-1905

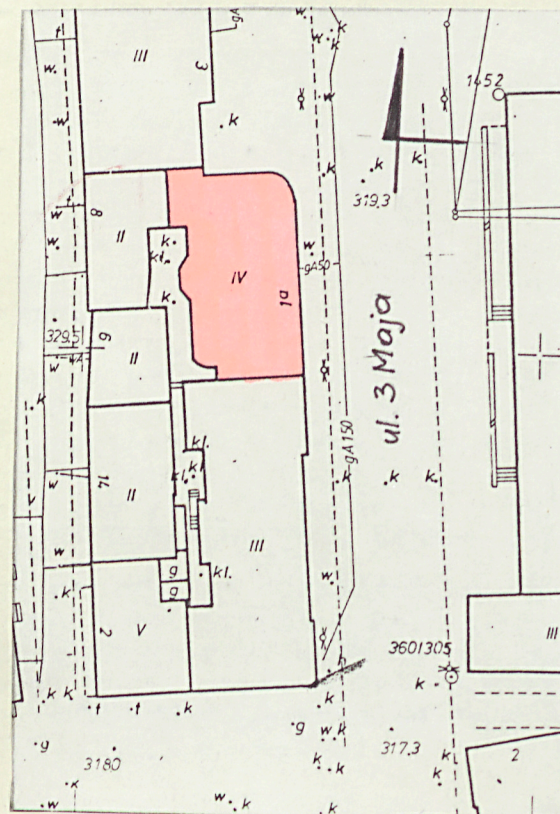
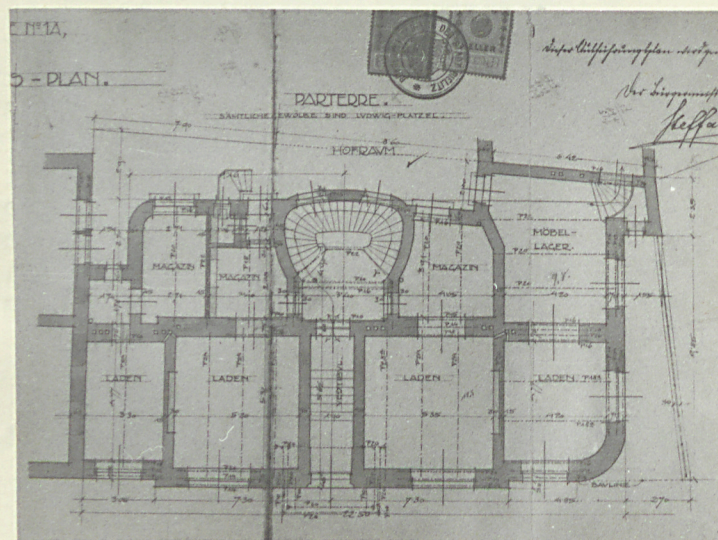
3. Miejscowość

BIELSKO-BIAŁA

1. Zdjęcia, rzut, przekrój, sytuacja, orientacja



WIDOK OD PÓŁNOCNEGO - WSCHODU



4. Adres

ul. 3 Maja 1a d. Lenina 1a

nr województwa 352

5. Przynależność administracyjna

województwo bielsko-bialskie

miasto Miasto Wojewódzkie

6. Poprzednie nazwy miejscowości

Bielitz do 1918 r.

Bielsko do 1951 r.

7. Przynależność administracyjna

1 VI 1975

województwo katowickie

powiat bielski

8. Właściciel i jego adres

9. Użytkownik i jego adres

Zarządca sądowy i pełnomocnik
właściciela

10. Rejestr zabudów

Nr 696

data 18.02.1994

12. Autorzy, historia obiektu, określenie stylu.

Budowę kamienicy rozpoczęto w 1904 roku w miejscu małego domu wyburzonego przed 1904 r. Autorami projektu byli architekci: Ernst Lindner oraz Teodor Schreier.

W tym czasie właścicielami kamienicy byli Ernst Lindner oraz Richard Lindner.

W 1918 roku budynek przeszedł na własność Chaima i Golde Mandelbanmów a w 1934 roku ich dzieci: Abrahama, Malwiny, Berty i Norberta.

W 1948 roku na podstawie stwierdzenia praw do spadku przez Sąd Grodzki w Bielsku-Białej prawo własności wpisano na rzecz [redacted] po

7/64 cz.

Kamienica o cechach stylowych secesyjnych nawiązujących do form klasycystycznych.

13. Opis (sytuacja, materiał i konstrukcja, rzut, bryła, elewacje, unetrze i wyposażenie, instalacje)

sytuacja - budynek usytuowany w zabudowie zwartej w ścisłym centrum miasta około 30 m od Pl. Bolesława Chrobrego na terenie opadającym z północy na południe w kierunku Pl. B. Chrobrego. Od strony południowej przylega do kamienicy nr 1 z 1890 r. dawnej siedziby żydowskich adwokatów i notariuszy a od północy do neorenesansowej kamienicy nr 3 z ok. 1890 r. cofniętej do linii ulicy.

materiał i konstrukcja - ściany murowane z cegły starego austriackiego formatu 27 x 13 cm /grubość 2 cegły i 1,5 cegły/ tynkowane. Tynki wewnętrzne gładkie, od podwórza tynk zwykły.

Gzymsy, boniowanie, dekoracje wokół otworów okiennych i kwateronów ze sztucznego kamienia. Portal główny kamienny.

Nad piwnicą strop i sklepienie odcinkowe w pozostałych pomieszczeniach stropy. Dach drewniany. Nad połową dachu od strony ul. 3 Maja więźba o konstrukcji więzowej, a od podwórza płaski w całości kryty papą na deskowaniu. Narożniki wzmocnione blachą. Podłogi: parkiet drewniany w pokojach, posadzki: płytki lastryko ozdobnie malowane na podestach klatki schodowej. Schody ognioodporne, zabiegowe obłożone lastryko. Na klatce schodowej lamperie olejne, część wejścia obłożona marmurem, parapety marmurowe. Stolarka drewniana: okna skrzynkowe, drzwi płycinowe. Drzwi wejściowe - stalowe, kute z prętów, balustrada metalowa, kuta, malowana z drewnianą poręczą. W korytarzu i na klatce schodowej dekoracje sztukatorskie, w mieszkaniach oryginalne piece kaflowe /2/.

rzut - korpus na planie regularnego prostokąta, symetryczny, dwu trakowy, pięć osiowy z korytarzem i klatką schodową na osi głównej oraz pomieszczeniami usługowymi /sklepy/ na parterze i pomieszczeniami mieszkalnymi na pozostałych kondygnacjach. Narożnik północno-wschodni zaokrąglony. Na elewacji frontowej i narożniku północno-wschodnim wysunięte przed lico wykusze.

bryła - korpus zwarty, czterokondygnacyjny, prostopadłościenny ze ściętym narożnikiem północno-wschodnim i wykuszami. Od strony ul. 3 Maja nakryty dachem czterospadowym a od podwórza dachem płaskim. W części poddasza nad zaokrąglonym narożnikiem owalny otwór okienny ujęty między woluty, zwieńczony dekoracją rzeźbiarską w postaci wazonu z girlandami kwiatów.

elewacje - otynkowane, na cokole, pierwsza i druga kondygnacja ozdobiona boniowaniem poziomym, na pozostałych kondygnacjach podziały pilastrowe i wykusze elewacje od góry zamknięte gzymsami kordonowymi, nad częścią środkową elewacji wschodniej wydatnym okapem dachowym.

elewacja frontowa /wschodnia/ - symetryczna, nieartykułowana, ze ściętym narożnikiem północno-wschodnim, sześćoosiowa, czterokondygnacyjna z pierwszą i drugą kondygnacją zdobioną boniowaniem poziomym oddzielonym od pozostałych z podziałami pilastrowymi przez dwa pasy gzymsów.

c.d. patrz wkładka nr 1

14. Kubatura 5800 m ³	15. Powierzchnia użytkowa 1250 m ²	16. Przeznaczenie pierwotne mieszkalniowo - usługowe	17. Użytkowanie obecne mieszkalniowo - usługowe
18. Prace budowlane i konserwatorskie, ich przebieg i dokumentacja Przeprowadzone prace budowlane i remontowe : - 1967 rok uzupełnienie brakujących tynków na elewacjach - 1968 rok remont instalacji elektrycznej - 1991 rok wymiana zniszczonych drzwi stalowych prowadzących na podwórze na drewniane - 1993 rok wymiana instalacji elektrycznej, okratowanie okien w piwnicach i na dachu Informacje uzyskano w trakcie przeprowadzonej latem 1993 roku wizji lokalnej.		19. stan zachowania (fundamenty, ściany zewnętrzne, ściany wewnętrzne, sklepienia, stropy konstrukcje dachowe, pokrycie dachu, wyposażenie i instalacje) - Stan ogólny : średni - Fundamenty : zawilgocone i zagrzybione - Ściany zewnętrzne : ubytki, ubicia tynków - Ściany wewnętrzne : w piwnicy i na poddaszu zawilgocone i zagrzybione - Konstrukcja dachowa : częściowo zawilgocona, miejscami pokryta warstwą ekskrementów ptasich - Pokrycie dachu : w pobliżu kominów i na krawędziach nieszczelne - Elewacje : ubytki dekoracji ze sztucznego kamienia, ubicia, pęknięcia, dezintegracja ziarnista /np. fragment gzymsu kordonowego i kwiaton/.	
		20. Najpilniejsze postulaty konserwatorskie - osuszenie fundamentów i ścian - zabezpieczenie osłabionych tynków i dekoracji ze sztucznego kamienia - remont pokrycia dachu - oszklenie otworu okiennego na poddaszu - usunięcie warstwy ekskrementów ptasich z powierzchni więźby dachowej	

21. Akta archiwalne (rodzaj akt, numer i miejsce przechowania)

Projekty : rzuty, przekroje z 1905 roku zb.
Arch. WKZ w Bielsku-Białej

22. Bibliografia

J. Polak M. Tomiczek - „Bielsko-Biała w starej
fotografii” Bielsko-Biała 1991

J. Polak „Bielsko-Biała i okolice” - przewodnik
Bielsko-Biała 1988 r.

E. Chojecka „Architektura i urbanistyka
Bielska-Białej 1855-1939”
Katowice 1987 r.

23. Źródła ikonograficzne i fotografia (rodzaj, miejsca przechowania, sygnatury)

Fotografie : nr sygnatury 4462/H, 4451/H,
4338/H zb. Muzeum Okręgowego w Bielsku-Białej

24. Uwagi różne

25. Opracował

tekst mgr Tatiana Chwastek wrzesień 1993 r.

imię, nazwisko, data, podpis

plany, rysunki

imię, nazwisko, data, podpis

zdjęcia fotogr Tatiana Chwastek 1993 r.

imię, nazwisko, data, podpis

miejsce przechowania negatywów MKZ w Bielsku-Białej

Karta po wypełnieniu podlega ochronie na podstawie przepisów prawa autorskiego

26. Adnotacje o inspekcjach, informacje o zmianach (daty, imiona i nazwiska wypełniających)

27. Załączniki

WKŁADKA NR 1

1. Miejscowość BIELSKO - BIAŁA	2. Obiekt (nazwa jak w karcie) DOM MIESZKALNY KAMIENICA NR 1a	3. Zawartość wkładki (nazwa obiektu lub materiału uzupełniającego) Kontynuacja pkt. 11 oraz 13
-----------------------------------	---	---

Na parterze na osi środkowej prostokątny otwór wejściowy z nadprożem w kształcie arkady, ujęty w kamienne obramienie profilowane w części węgarów i w nadprożu, od góry zwieńczony kluczem z płaskorzeźbą maszkaronu. Na przedłużeniu osi środkowej wykusz na rzucie prostokąta o zaokrąglonych narożnikach wsparty na masywnych konsolach o profilowanych narożnikach, sięgający okapu dachowego. Na narożniku północno-wschodnim drugi wykusz wysoki na trzecią i czwartą kondygnację o analogicznej formie, od góry zamknięty plastycznym gzymsem. W części poddasza nad wykuszem lukarna w profilowanym obramieniu zwieńczonym kluczem, po bokach flankowana dwoma kwiatonami /pączki/ a od góry zamknięta wazonem z girlandami kwiatów. Elewacja przepruta otworami okiennymi o zróżnicowanej wielkości. Na parterze duże okna wystawowe o kształcie zbliżonym do kwadratu, a na pozostałych dwu i trójdzielne ze ślaniem na około 2/3 wysokości. Obramienia otworów okiennych dekoracyjne, wysunięte przed lico muru, profilowane w części węgarów i nadproża, na trzeciej kondygnacji zwieńczone od góry kluczem ozdobionym girlandami z motywów liści i kwiatów u dołu z wysuniętą ławą podokienną pod którą w płycinie kartusze herbowe otoczone wstęgą oraz dekoracją roślinną z liści i kwiatów. Pod gzymsem pomiędzy obramieniami otworów okiennych i na ścianach wykuszy pas dekoracji złożony z płycin w profilowanych obramieniach tworzący rodzaj fryzu. Obramienia otworów okiennych, pasy gzymśów, obramienia wokół płycin barwione na biało, odcinają się od ciemno-szarego tła elewacji.

Elewacja boczna /północna/ - niesymetryczna, nieartykułowana, dwuosiowa, czterokondygnacyjna z analogicznym jak na elewacji wschodniej boniowaniem poziomym na pierwszej i drugiej kondygnacji. Podziały pionowe na pozostałych kondygnacjach podkreślone przez profilowane obramienia otworów okiennych /od zachodu/ i zamurowane. Wnęki okienne /od wschodu/ łączone między kondygnacjami płycinami w obramieniach. Bezpośrednio pod gzymsem pas dekoracji złożony z płycin w profilowanych obramieniach tworzący rodzaj fryzu./analogicznie jak na elewacji wschodniej.

Elewacja tylna /zachodnia/ - otynkowana na cokole bez ozdób, czterokondygnacyjna, siedmioosiowa część ściany od strony południowej cofnięta, a od północy wysunięta w stosunku do lica. Na parterze okna okratowane. Otwory okienne w kształcie prostokątów stojących rozmieszczone regularnie, duże okna trójdzielne przy narożniku południowym. Na trzeciej i czwartej kondygnacji dwa balkony o prostej formie otoczone metalową balustradą od góry nakryte daszkami kapnikowymi o konstrukcji metalowej wypełnionej szybami. Drzwi w obramieniu zlicowanym z murem.

wnętrze - dwutraktowe z korytarzem i klatką schodową na osi głównej oraz pomieszczeniami sklepowymi /parter/ i mieszkaniami na pozostałych kondygnacjach na osiach bocznych. Fragment poddasza od południowego - zachodu adoptowany na mieszkanie /dawna pralnia/.

wyposażenie - z dawnego wyposażenia schody ognioodporne, zabiegowe z kurtą metalową, balustradą, stolarka drewniana : okna skrzynkowe, drzwi płycinowe, drzwi wejściowe stalowe, kute z prętów, korytarz wejściowy obłożony marmurem, piece kaflowe /2/

instalacje - elektryczna, wodno-kanalizacyjna, centralne ogrzewanie, piece, odgrom.

Wkładkę założył: mgr Tatiana Chwastek VII/IX 1993 r.

(imię, nazwisko, data)

Wzór ODZ 1978 r.

Miejsce przechowywania negatywów: MKZ w Bielsku-Białej



ELEWACJA WSCHODNIA



FRAGMENT ELEWACJI WSCHODNIEJ
/OKAP DACHOWY/



LUKARNA NAD NAROŻNIKIEM PÓŁNOCHO-WSCH.



OBRAMIENIE OTWORU OKIENNEGO NA NAROŻNYM
WYKUSZU



FRAGMENT PORTALU ELEWACJI WSCHODNIEJ
/CZĘŚĆ GÓRNA/

1. Miejscowość

BIELSKO-BIAŁA

2. Obiekt (nazwa jak w karcie)

DOM MIESZKALNY
/KAMIENICA/ ul. 3 Maja 1a

3. Zawartość wkładki (nazwa obiektu lub materiału uzupełniającego)

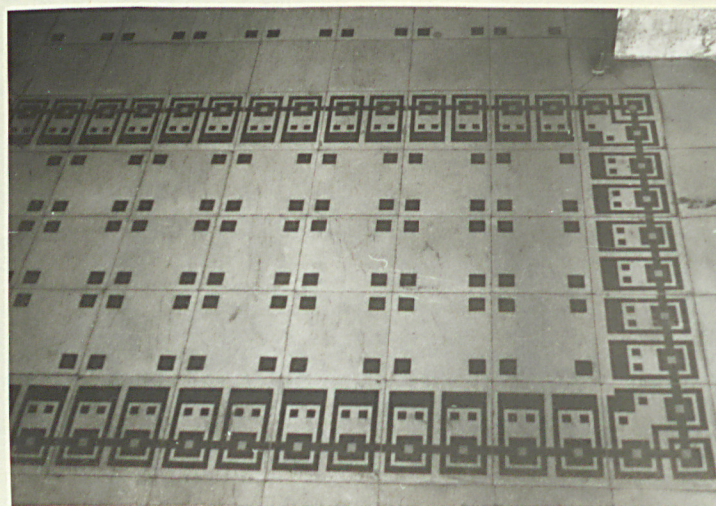
Kontynuacja pkt. 11



DRZWI WAHADŁOWE PROWADZĄCE
Z KORYTARZA NA KLATKĘ
SCHODOWĄ



DEKORACJA SZTUKATORSKA NA SUŁEPIEM
W KORYTARZU



FRAGMENT POSADZKI W KORYTARZU



KLATKA SCHODOWA - STOPNIE I BAIISTRADA



FRAGMENT BAIISTRADY

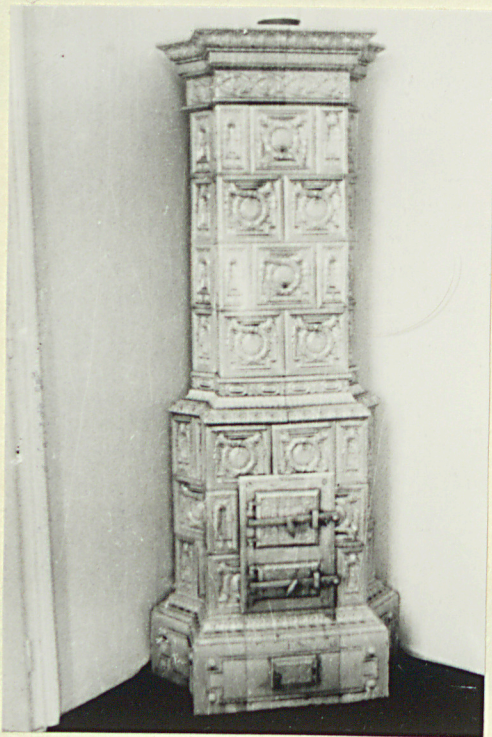
Wkładkę założył: mgr Tatiana Chwastek VII/IX 1993 roku

(imię, nazwisko, data)

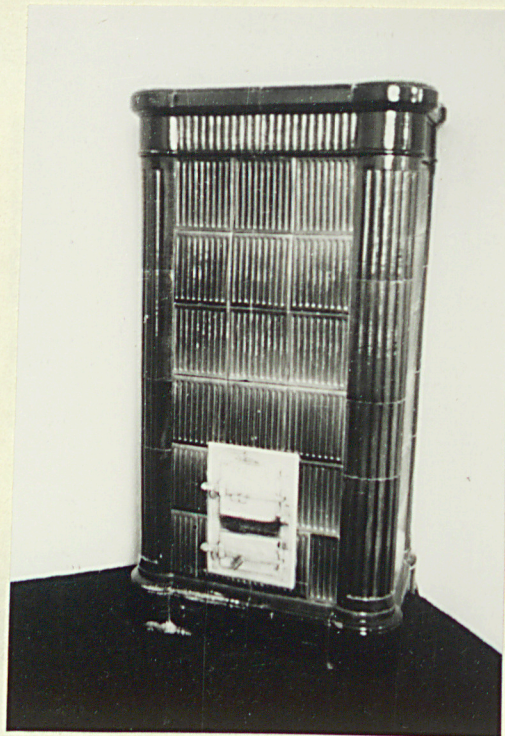
Miejsce przechowywania negatywów: MKZ w Bielsku-Białej

OZGraf. Z.P. Ostróda zam. 699 nakł. 23.600

Wzór ODZ 1978 r.



PIEC KAFLOWY / II PIĘTRO /



PIEC KAFLOWY / II PIĘTRO /



PLAN ORIENTACYJNY BIELSKO - BIALA