

1. Obiekt

3/1 Teatr

2. Czas powstania

1889-1890

3. Miejscowość

BIELSKO-BIAŁA

4. Adres:

ul. 1 Maja 1

nr hipoteczny : dz. Nr 250

5. Przynależność administracyjna

województwo śląskie

gmina Bielsko-Biała

6. Poprzednie nazwy miejscowości

Bielsko (Bielitz) od 1951 roku Bielsko-Biała
Po połączeniu z Białą.

7. Przynależność administracyjna
przed 1 VI 1975

województwo katowickie

powiat bielski

8. Właściciel i jego adres

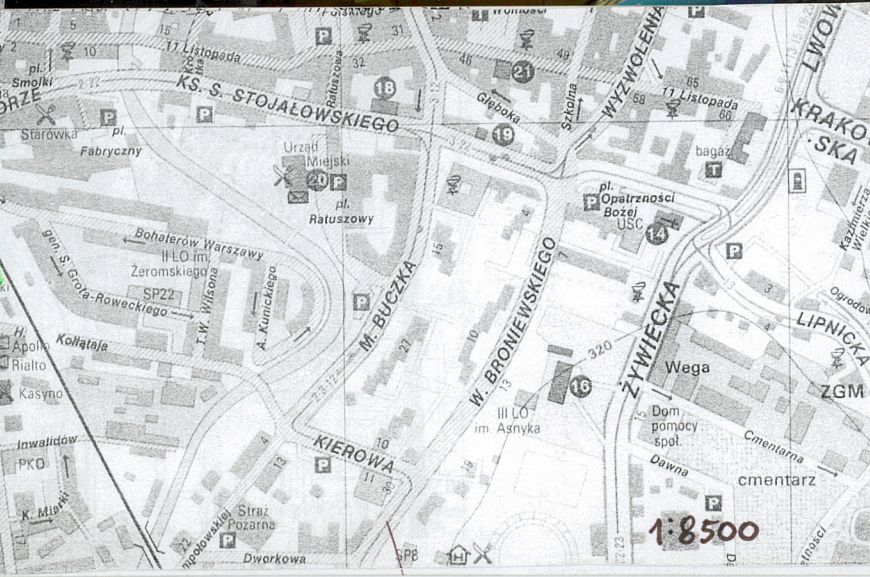
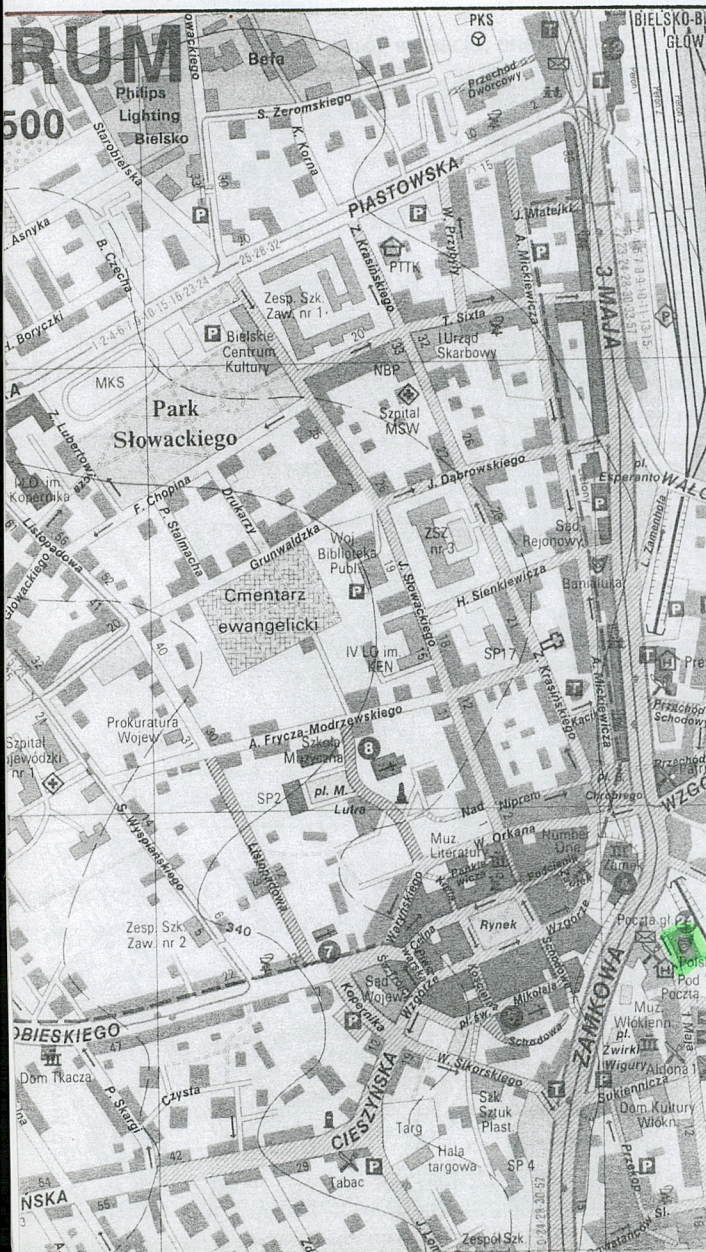
Teatr Polski w Bielsku-Białej, ul. 1 Maja 1
Właściciel: Gmina Miejska Bielsko-Biała

9. Użytkownik i jego adres

Teatr Polski, Bielsko-Biała, ul. 1 Maja 1

10. Rejestr zabytków

Nr A-459/86 data 27.10.1986 r.



13. Opis (sytuacja, materiał i konstrukcja, rzut, bryła, elewacje, wnętrze, wyposażenie, instalacje)

SYTUACJA/POSESJA:

Usytuowany na placu po pd.-wsch. stronie wzgórza zamkowego, pomiędzy ul. 1 Maja a wykopem linii kolejowej. Złożony z dwóch wolnostojących budynków: teatru o fasadzie poprzedzonej wewnątrz placowym z klombem i fontanną pośrodku oraz rekwizytorni.

MATERIAŁ I KONSTRUKCJA:

Obiekt murowany z cegły, stropy żelbetowe, dach zróżnicowany, wielospadowy, konstrukcji drewnianej, kryty blachą miedzianą (pierwotnie łupkiem), dachy nad częścią centralną w rodzaju kopuły o formie ściętego stożka o kwadratowej podstawie flankowanej, murowanymi obeliskami, zwieńczonej kutą kratą.

RZUT, BRYŁA:

Rzut regularny, symetryczny, bryła zwarta, zbliżona do prostokąta, kształtowana symetrycznie, o zróżnicowanych gabarytach piętrowych i dwupiętrowych.

ELEWACJE:

Elewacje (nowsze malowane emulsyjnie) o pełnym, bogatym wystroju architektoniczno-sztukatorskim; fasada zwieńczona rzeźbą Apollina, w bocznych partiach, we wnękach rzeźby Talii i Melpomeny; stolarka reprezentacyjnego, arkadowego okna w fasadzie ukształtowania b. Bogato, z dekoracją snycerską, trójdzielna, z podziałami pionowymi rozwiązana jako pilastry i śłemeniem – jako belkowanie; stolarka pozostałych okien dwuskrzydłowa ze śłemeniem, szesciokwaterowa (w poddaszach dwuskrzydłowa bez śłemenia, czerokwaterowa). W fasadzie centralnie usytuowane wejście główne. W elewacji tylnej 3 wejście, w bocznych po dwa skrajnie w części pn. wszędzie zachowana drewniana stolarka płycinowa z przeszkleniami. Wejścia ujęte portalami.

WNĘTRZE:

Bogaty wystrój wnętrz. Hall z konstrukcyjnymi belkami stropu dekorowany sztukateriami i złoceniami; posadzka ceramiczna wzorzysta. Reprezentacyjna klatka schodowa między parterem a 1p. złożona z dwóch ramion załamanych pod kątem prostym; stopnie kamienne z kapinosami, z metalowymi uchwytyami chodnika, balustrady kute, u dołu para żeliwnych kandelabrow wspartych na gryfach; schody między 1 a 2p. kamienne, z balustradami secesyjnymi, kutymi, z poręczami drewnianymi, przy ścianie poręcz linowa na wspornikach w formie lwich głów się (odlewy). Ponadto para dwubiegowych klatek schodowych w części frontowej oraz zabiegowych klatek schodowych w tylnej; stopnie kamienne, balustrady kute z drewnianymi poręczami. Wnętrze widowni na rzucie półeliptycznym, z balkonami o dwóch kondygnacjach, wspartymi na filarach i pilastrach o bogatym wystroju sztukatorskim i rzeźbiarskim, ze złoceniami; bogato rozwiązane obramienie sceny (w formie ramy profilowanej, z ornamentacją sztukatorską i złoceniami); kurtyna malowana (sygn. "Atelier Kautsky") z tańczącymi boginiami na tle arkadyjskiego pejzażu, w otoku bogata dekoracja ornamentalna; plafon ujęty gzymsem. Na piętrze, w części frontowej, na osi, reprezentacyjna sala nakryta stropem o bogatej dekoracji sztukatorskiej konstrukcyjnych belek (ze złoceniami); artykulacja ścian pilastrami kompozytowymi, z główkami puttów; różnorodne typy stolarki drzwiowej i opraw świetlnych.

OTOCZENIE:

Przed fasadą teatru w formie placu (nawierzchnia nowa, imitująca bruk z kostki bazaltowej) z okrągłym klombem, pośrodku którego nowa fontanna (z betonu); oświetlenie wzorowane na gazowym. Przed fasadą podjazd kamienny „policzkami”, parą żeliwnych kandelabrow (wygn. „Act. Ges. R. Ph. Wagner Wien”) i parą żeliwnych lamp. Od strony zaplecza w sąsiedztwie teatru usytuowany budynek rekwizytorni (tzw. Stolarnia)

INSTALACJE:

Wodno-kanalizacyjna, C.O., Elektryczna, Telefoniczna

12. Autorzy, historia obiektu, określenia stylu

Starania o budowę teatru prowadzone przez Komitet Społeczny od 1887; 1889 roku zakup części ogrodów zamkowych. Zbudowany w 1889-1890 wg. proj. wiedeńskiego architekta Emila Frstera. Wykonawstwo Firma A. Walczok z Bielska; rzeźby i sztukaterie Josef Scheuer z Białej i Adolf Schila z Wiednia. Konstrukcje żelazne wykonała Huta Karola z Frydka, krycie dachów łupkiem Karl Nierse z Wiednia, malowana kurtyna- pracownia Johanna Kautsky'ego z Wiednia (Francesco Angelo Rottonara). Otwarcie Teatru 30.IX. 1890 roku. Przebudowa w 1905 r. projekt firmy Fellner & Helmer z Wiednia: poszerzenie widowni z likwidacją łoży 1p: na osi wnętrza, dobudowa dwóch piętrowych aneksów przy bocznych elewacjach. Zbudowany w stylu eklektycznym. W 1891 roku zbudowano i uruchomiono przed frontem fontannę.

14. Kubatura	15. Powierzchnia użytkowa	16. Przeznaczenie pierwotne	17. Użytkowanie obecne
15 840 m/3	1 536 m/2	Teatr	Teatr
18. Prace budowlane i konserwatorskie, ich przebieg i dokumentacja		19. Stan zachowania (fundamenty, ściany zewnętrzne, ściany wewnętrzne, sklepienia, stropy, konstrukcje dachowe, pokrycie dachu, wyposażenie i instalacje)	
<ul style="list-style-type: none"> - 1905 r. przebudowa teatru, poszerzenie widowni z likwidacją łoży 1p. na osi wnętrza. Dobudowa dwóch piętowych aneksów przy bocznych elewacjach (proj. Firma Fellner & Helmer z Wiednia) Archiwum SOZ Bielsko-Biała - 1995 r. remont pokrycia dachu, rynien, rur spustowych, stolarki okiennej i drzwiowej - 1999 – 2000 r. remont konserwatorski wnętrz z wystrojem (proj. Modernizacji i rewaloryzacji dr inż. M. Kozień 1995, Arch. SOS Bielsko-Biała) 		<p>Stan zachowania dobry.</p> <p>Po remoncie konserwatorskim wnętrz w latach 1999-2000 stan bardzo dobry.</p> <p>Remontu wymagają elewacje (zużyte tynki i malatura powodują miejscowe łuszczenie, spękania i ubytki</p>	
		20. Najpilniejsze postulaty konserwatorskie	
		Przeprowadzić remont konserwatorski elewacji.	

21. Akta archiwalne (rodzaj akt, numer i miejsce przechowywania)

- Archiwum SOS Bielsko-Biała projekt rozbudowy i przebudowy; sygn. I dat. Atelier Fellner & Helmer, wien 1905 r. Ikonografia: PT 92, 93, 238g, 375. Archiwum Teatru: Inwentaryzacja Architektoniczna z serwisem fotograficznym(m.in. pełna dokumentacja i rejestracja wystroju).opr. Krakowskie Przedsiębiorstwo geodezyjne, 1982 r.
- Inwentaryzacja Gmachu 1:50 ; KPG Kraków 1982 r.
- Projekt remontu widowni i kuluarów oraz podziemi. M. Kozień 1999
- Projekt kolorystyki wnętrz i elementów wyposażenia PKZ Kraków; arch. M.Czekieruk 1982 r.
- Inwentaryzacja architektoniczno-budowlana KPG Kraków 1981 r.
- Studium Historyczno-Urbanistyczne Bielska, PKZ Kraków 1994 r.

22. Biblioteka

- J. Polak, M. Tomiczek: Bielsko-Biała w starej fotografii; Bielsko-Biała 1991 r.
- Ewa Chojecka: Architektura i urbanistyka Bielska-Białej do 1939 roku. Bielsko-Biała 1994 r.
- J. Polak Przewodnik po Bielsku-Białej; Bielsko-Biała 2000 r.

23. Źródła ikonograficzne i fotografia (rodzaj, miejsce przechowywania, sygnatury)

- Muzeum Okręgowe w bielsku-białej: zbiory starych fotografii i pocztówek (część reprodukowana w: bielsko-Biała w starej fotografii: j. Polak i M. Tomiczek)

24. Uwagi różne

25. Opracował

tekst : mgr inż. Arch. Marek Cempla 10.09.2001r.

plany, rysunki mgr inż. Arch. Marek Cempla 10.09.2001r.

zdjęcia fotogr. mgr inż. Arch. Marek Cempla 10.09.2001r.

miejsce przechowywania negatywów SOZ Bielsko-Biała

KARTA PO WYPEŁNIENIU PODLEGA OCHRONIE NA PODSTAWIE PRZEPISÓW PRAWA AUTORSKIEGO

26. Adnotacje o inspekcjach, informacje o zmianach (daty, imiona i nazwiska wypełniających)

27. Załączniki

załączniki nr 1,2,3,4,5

1. Miejscowość BIELSKO - BIAŁA	2. Obiekt (nazwa jak w karcie)	3. Zawartość wkładki (nazwa obiektu lub materiału uzupełniającego)
--	--------------------------------	--



Wkładkę założył: **Mgr inż. arch. Marek Cempla 20.09.2001.**
(imię, nazwisko, data)

Miejsce przechowywania negatywów:

Z-d Poligr. Jan Jasiński W-wa, ul. Wolna 13, tel. 12-43-83



1. Miejscowość

BIELSKO - BIAŁA

2. Obiekt (nazwa jak w karcie)

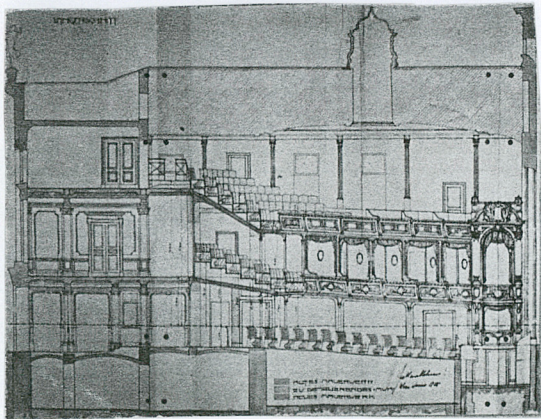
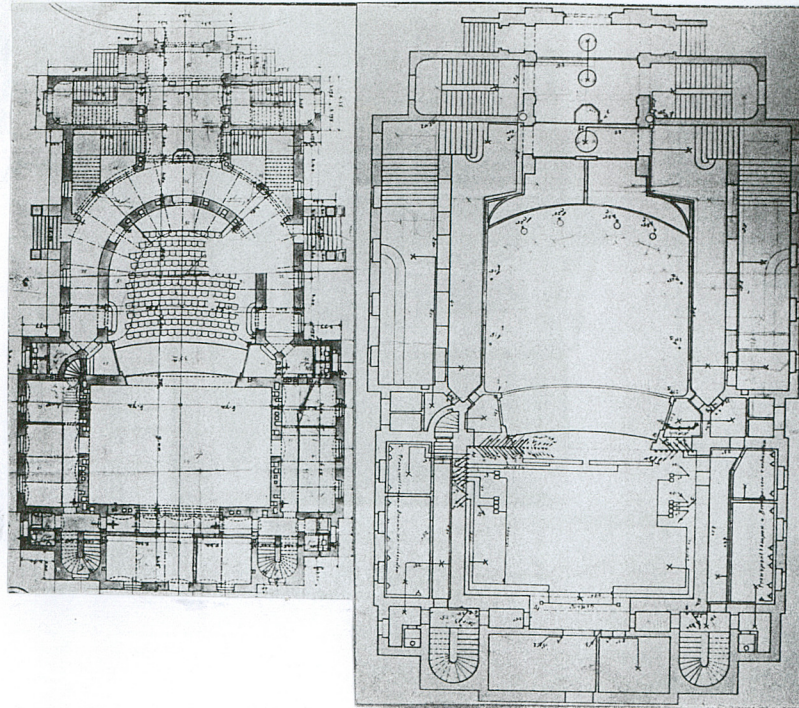
3. Zawartość wkładki (nazwa obiektu lub materiału uzupełniającego)



Wkładkę założył: Mgr inż. arch. Marek Cempla 20.09.2001.
 (imię, nazwisko, data)

Miejsce przechowywania negatywów:

Z-d Poligr. Jan Jasiński W-wa, ul. Wolna 13, tel. 12-43-83



SYTUACJA



(imię, nazwisko, data)

Wzór ODZ 1978 r.

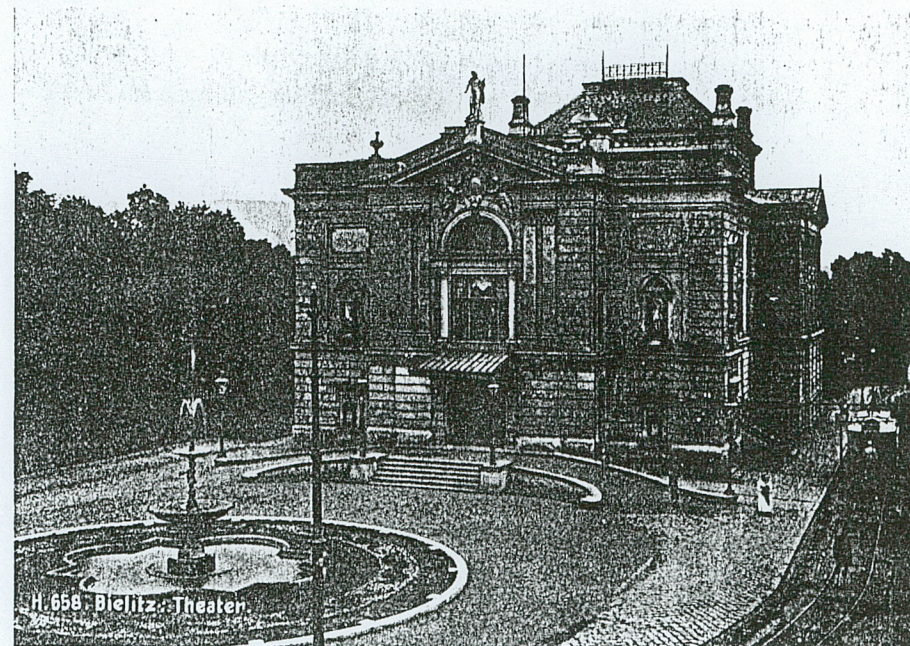
BIELSKO-BIAŁA

Teatr

zdjęcia ,



Dwie kolejne fotografie Teatru Miejskiego w Bielsku — górna z 1898 r., dolna z 1912 r. Porównując obie można zauważyć rozbudowę zachodniej elewacji budynku (od ul. *Pastornak*) dokonaną w 1905 r. (zlikwidowano wówczas boczne schody) oraz zmianę lamp przed głównym wejściem. Pięknie prezentuje się żeliwna fontanna oraz zielona ściana ogrodu księcia *Sulkowskiego*. Dnia 2.10.1909 r. zdarzyła się w teatrze katastrofa. Podczas przedstawienia „*Pajaców*” oderwała się z sufitu duża część sztukaterii i runęła w dół. 10 osób było ciężko, a 40 lekko rannych. Gazety pisały wówczas, iż teatr został zbudowany wadliwie i ciąży mu fatalne sąsiedztwo przejeżdżających pociągów — od których drży cały budynek.



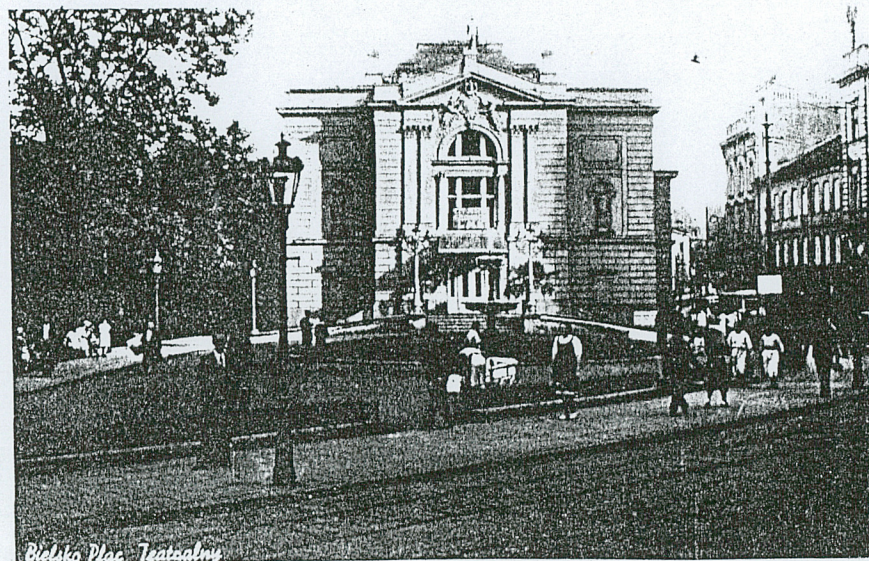
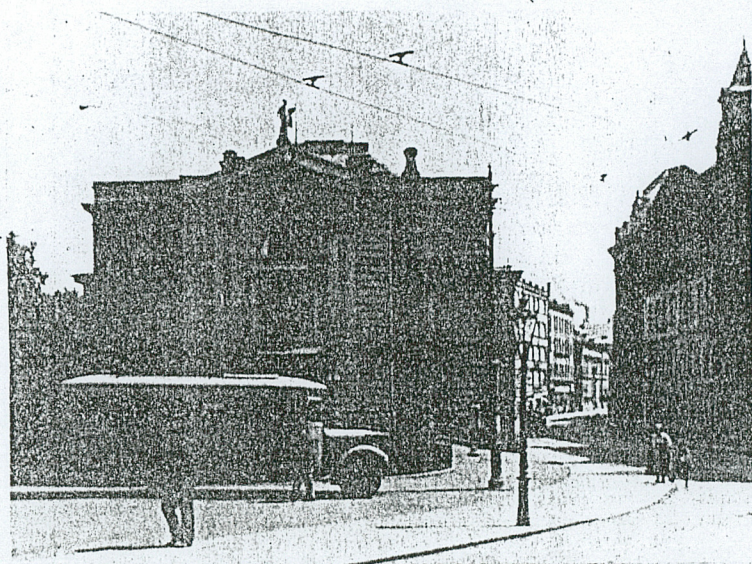
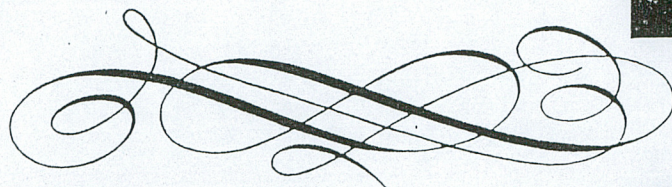
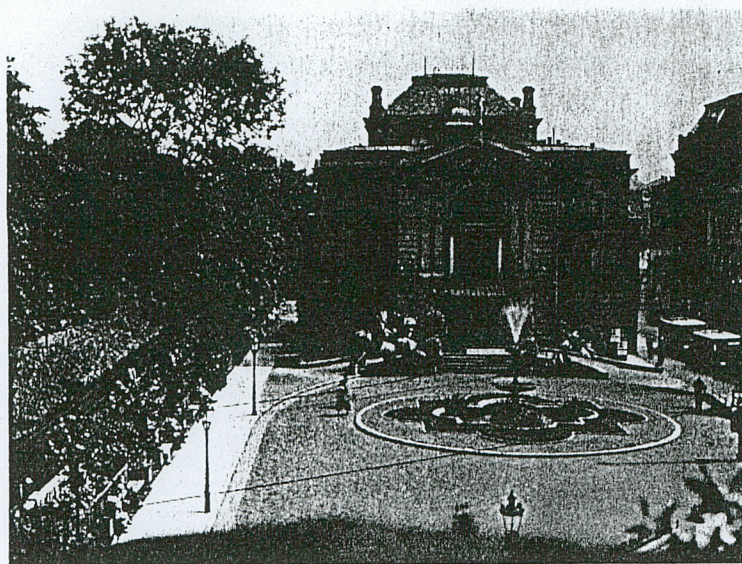
Wkładkę założył: Mgr inż. arch. Marek Cempla 20.09.2001.

(imię, nazwisko, data)

Miejsce przechowywania negatywów:

Z-d Poligr. Jan Jasiński W-wa, ul. Wolna 13, tel. 12-43-83

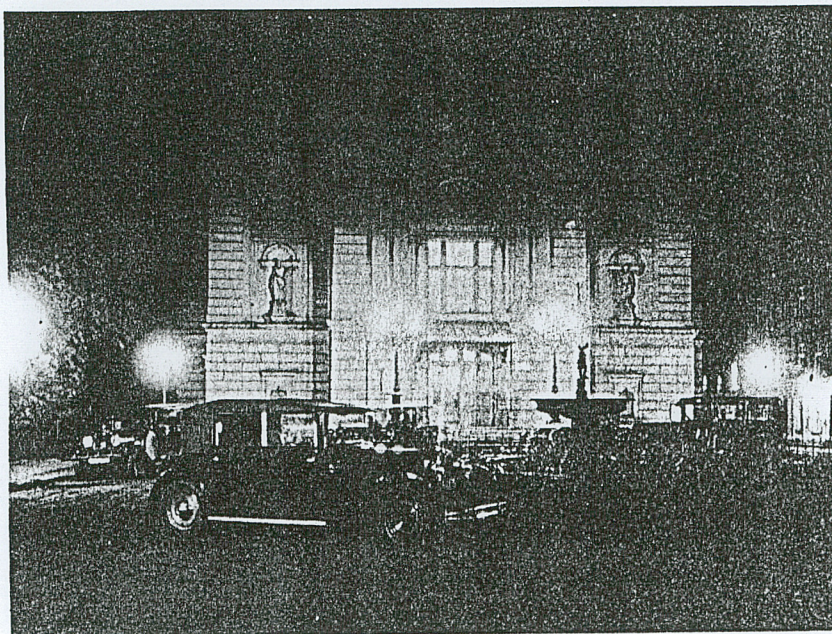
Fasada teatru na fotografiach z 1933, 1934 i 1938 roku. W jej architekturze projektant — *Emil Förster* wykorzystał motyw rzymskiego łuku tryumfalnego oraz posągi Apolla (na szczycie) i muz Melpomeny i Talii. Słowo polskie nie miało nigdy paść z tej sceny. Jednak już po odzyskaniu niepodległości działacze skupieni w Towarzystwie Przyjaciół Teatru Polskiego założonym w 1922 r. i kierowanym przez ks. plk. *Antoniego Miodońskiego*, wywalczyli dla przedstawień polskich jeden, a potem trzy dni w tygodniu. Występowali tu najwybitniejsi artyści sceny i kabaretu, teatry z Warszawy, Wiednia, Krakowa i Katowic oraz miejscowe polskie sceny amatorskie. Po usunięciu z placu przystanku autobusowego (u góry), przebudowano go, dodając deptak wzdłuż torów oraz palmy u wejścia do teatru. Autobusy (m.in. do Szczyrku) stały teraz obok niego, na ul. *Pastornak*, gdzie nie jeździły już tramwaje. Z prawej widoczny wysoki budynek hotelu „Pod Poczta”, którego właścicielem był *Józef Zauner*. Przed nim niższy budynek — siedziba Izby Przemysłowo-Handlowej w Bielsku.



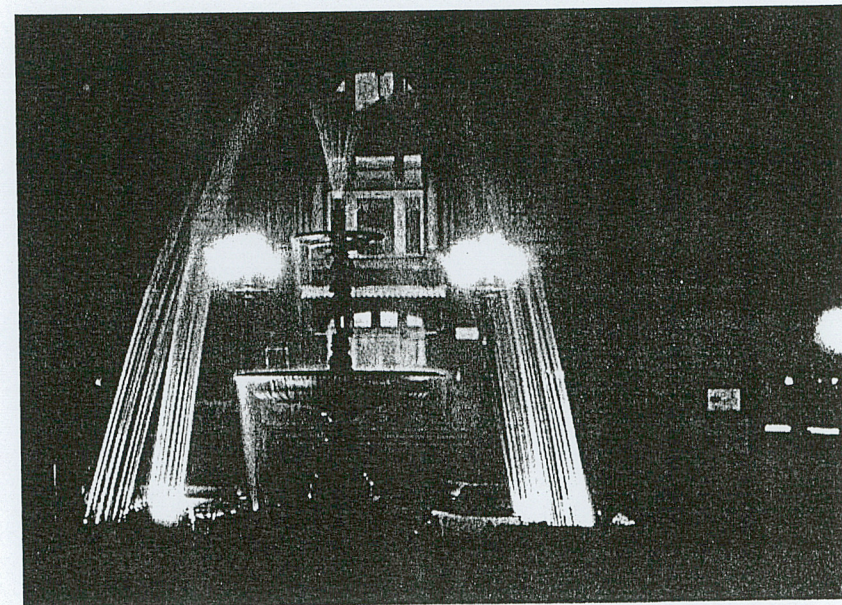
BIELSKO-BIAŁA

Teatr

zdjęcia ,



Teatr od początku oświetlony był lampami elektrycznymi, mimo że Centralę Elektryczną uruchomiono w Bielsku dopiero w trzy lata później (17.11.1893 r.). Mianowicie 14.05.1890 r. na wniosek Komitetu Budowy podpisano na okres lat 5-ciu umowę z firmami „R.J. Gülcher” w Białej oraz „Karola Büttnera Synowie” w Bielsku dotyczącą wykonania instalacji i dostarczania energii elektrycznej. Jednak w związku z ciągłymi narzekaniami braci Büttner na zbyt duże obciążenie ich zakładowej elektrowni i ostatecznym wypowiedzeniem przez nich umowy z końcem sierpnia 1895 r. Rada Miejska podpisała umowę z „Internationale Elektrizitätsgesellschaft” we Wiedniu, podłączając budynek Teatru do sieci miejskiej.



Oryginalne zdjęcie wieczorne fontanny przed bielskim Teatrem z 1933 r. Podświetlona różnokolorowymi światłami żeliwna fontanna, otoczona pięknym klombem była niezwykle dekoracyjnym punktem miasta, stwarzając romantyczny nastrój. Toteż władze miejskie nie skąpiły środków na jej utrzymanie i konserwację. Na tym placu, w rześkim oświetleniu, stały limuzyny bielskiej burżuazji, czekając na właścicieli oglądających przedstawienie. W tych czasach teatr był codzienną rozrywką zamożniejszych mieszkańców; dobre obyczaje wymagały bywać w siedzibie Muz, gdzie spotykała się miejscowa elita.

Wkładkę założył: Mgr inż. arch. Marek Cempla 20.09.2001.
(imię, nazwisko, data)

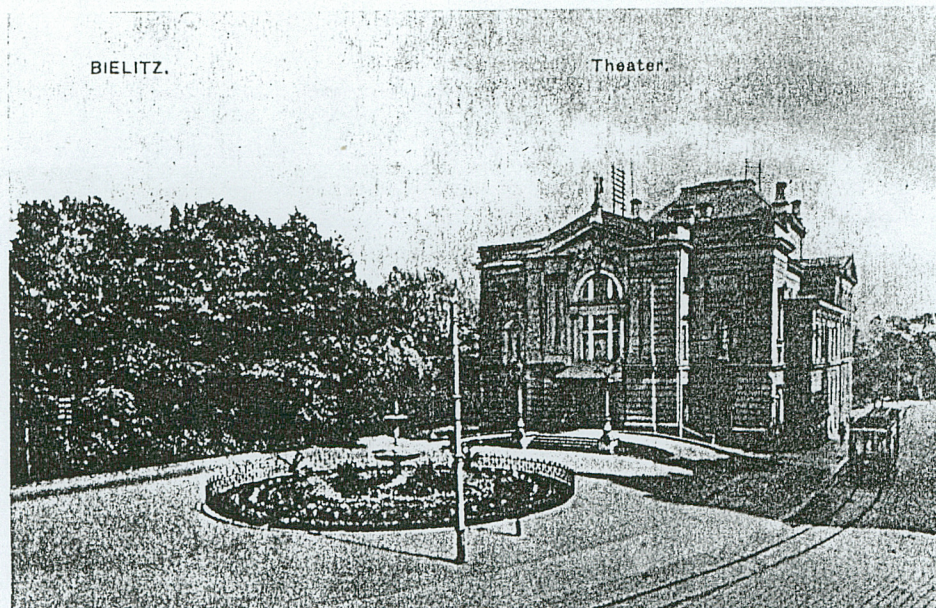
Miejsce przechowywania negatywów:

Z-d Poligr. Jan Jasiński W-wa, ul. Wolna 13, tel. 12-43-83

Wzór ODZ 1978 r.



Zawiązany 21.11.1887 r. Społeczny Komitet Budowy Teatru pod przewodnictwem dr *Karola Winklera* (burmistrza w latach 1880—82) podjął zbiórkę pieniędzy, uzyskując już po pół roku 90000 florenów. W grudniu 1888 r. Komitet zwrócił się do Rady Miejskiej z prośbą o podjęcie decyzji budowy w oparciu o zebrane fundusze. Początkiem 1889 r. zakupiono, wykorzystywaną jako teren zabaw dziecięcych, część ogrodów ks. *Sulkowskiego* wraz ze stojącą tam „halą kwiatową” ogrodnika miejskiego *Chłupača*. 24.06.1889 r. firma *Andrzeja Walczoka* z Bielska rozpoczęła roboty budowlane wg planów znanego wiedeńskiego architekta *Emila Förstera*. Rzeźby i sztukaterie były dziełem *Józefa Scheuenera* z Białej i *Adolfa Szily* z Wiednia. Konstrukcje żelazne wykonała „Huta Karola” we Frydku, dach pokrył lupkiem *Karol Niernse* z Wiednia. Uroczyste otwarcie teatru miało miejsce 30.09.1890 r. W miesiąc później postanowiono budowę magazynu dekoracji wraz z malarnią. Całkowite koszty budowy wyniosły 179686 florenów. Latem 1889 r. zakupiono do teatru za 2800 florenów dekoracje ze starego Burgtheater we Wiedniu. Piękna kurtyna została wykonana w 1890 r. w znanej wiedeńskiej pracowni *Jana Kautsky'ego* przez *Franciszka Angelo Rottonarę*. Pierwszymi dyrektorami zostali *Stanisław* i *Berthold Wolfowie*, prowadzący wcześniej teatr letni w Františkových Lázních. Bielski „Przybytek Muz” był jednym z najlepszych teatrów prowincjonalnych Monarchii, wykorzystując w swoim programie najlepsze sztuki repertuaru wiedeńskiego.



BIELITZ.

Theater.



Bielsko — Teatr
BiELITZ — Theater