

1. Obiekt

RATUSZ

2. Czas powstania

1897 r.

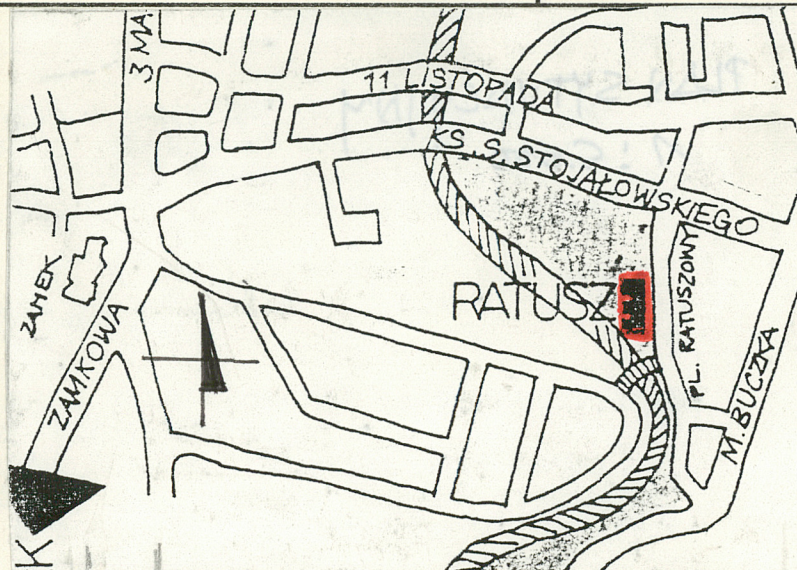
3. Miejscowość

BIELSKO-BIAŁA

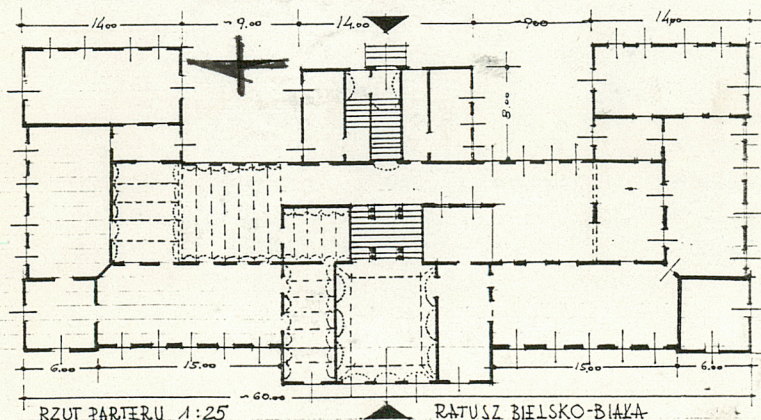
11. Zdjęcia, rzut, przekrój, sytuacja, orientacja



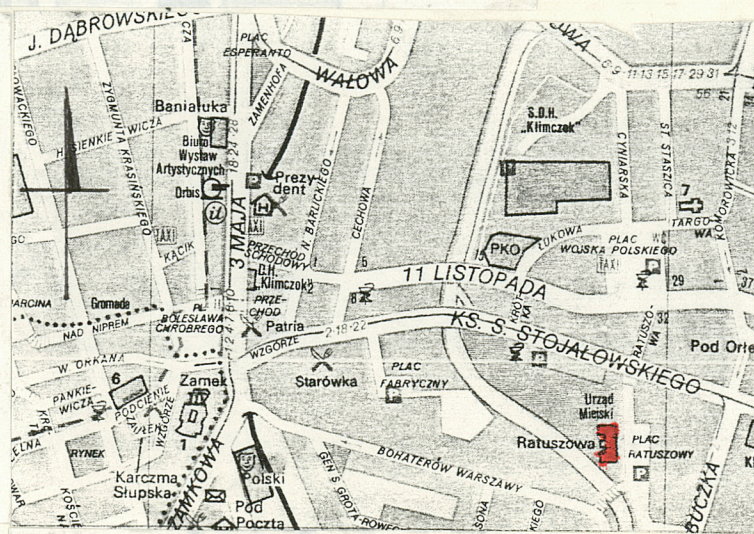
Widok ogólny - elewacja płn.-wschodnia



Plan sytuacyjny 1 : 5 000



Rzut przyziemia 1 : 25



Plan orientacyjny 1 : 8 500

4. Adres

Plac Ratuszowy nr.1

nr hipoteczny

5. Przynależność administracyjna

województwo bielsko-bialskie

gmina Bielsko-Biała

6. Poprzednie nazwy miejscowości

Biała (od XVI w.)

Bielsko-Biała (od 1952 r.)

7. Przynależność administracyjna

przed 1 VI 1975

województwo katowickie

powiat Bielsko-Biała

8. Właściciel i jego adres

Urząd Miejski Bielsko-Biała
Pl.Ratuszowy nr.1

9. Użytkownik i jego adres

Urząd Miejski Bielsko-Biała
Pl.Ratuszowy nr.1

10. Rejestr zabytków

Nr A-721 data 25.01.1996

SYTUACJA

Ratusz wzniesiony w centrum d.miasta Biała. Wolnostojący. W bezpośrednim sąsiedztwie ul. ks. St. Stojakowskiego łączącą się z szosą do Krakowa. Od półn. i zach. Plac Ratuszowy ogranicza rzeka Biała, dzielącą do połowy lat 50-tych dwa odrębne organizmy miejskie - Bielsko i Biała, a historycznie była ona granicą między Małopolską a Śląskiem. Od strony półn. i wschodniej Plac Ratuszowy i Ratusz otacza zwarta zabudowa miejska. Od północy i zachodu - tereny zielone, ograniczone zakolem rzeki Biała, tworzące niewielki park miejski. Teren płaski. Na osi wschód-zachód, od zachodu, w niewielkiej odległości (całkowicie 1 000 m) od Ratusza położony jest XVIII w. Zamek Sułkowskich (ob. Muzeum Okręgowe) przy nim główna droga Katowice-Żywiec.

Materiał, konstrukcja, technika

fundamenty - ceglane, na zaprawie cementowo-wapiennej i cementowej. Obiekt prawdopodobnie posiada izolację poziomą i pionową, gdyż w piwnicy brak śladów zawilgocenia.

ściany - z cegły na zaprawie cementowo-wapiennej i cementowej. Zewnątrz tynkowane. Bogata kompozycja elewacji (ścian): portale, ryzality, pilastry, tympanony, gzymsy kordonowe i profilowane, gzymsy wieńczące, okna w ozdobnych opaskach, na poziomie parteru wydatne boniowanie z kamienia (piaskowiec), wsparte na kamiennym cokole.

Rzeźby, płaskorzeźby, kartusze, woluty i inne elementy architektoniczno-rzeźbiarskie dekorują ściany ratusza.

sklepienia i stropy -

piwnice - ceglane, odcinkowe wsparte na stalowych legarach.

parter, I i II piętra - odcinkowe, płaskie, zwierciadlane (lustrzane) z lunetami.

wieźba dachowa - drewniana, mieszana-krokwioowo-jętkowa i płatwiowa. Górny koniec krokwi (kapica) jest wzmocniony nadbitką.

Belki stropowe nad płaszczyzną podłogi, oparte na murłacie.

Połączenie dachowe obite deskami iglastymi na styk, jako podłoże pod pokrycie dachowe.

pokrycie dachowe - eternit i blacha.

posadzki, podłogi - Terrakota, kamień (marmur) parkiet, lastriko, płytki ceramiczne, pcv, wylewka cementowa. Schody zewnętrzne - kamienne, wewnętrzne kamienne (marmur), lastriko, żelbet, cegła, oraz kraty metalowe na wieżę. Balustrady metalowe-żelazne (dekoracyjne), balaski z kamienia (marmur), oraz przyściennie z drewna i metalu.

Biała, otrzymała prawa miejskie 1723 r. nadane przez króla Augusta II Sasa. W 1750 r. wzniesiono pierwszy, drewniany Ratusz i Dom Wagi Miejskiej na Rynku, obecnie Pl. Wojska Polskiego. Wyburzono go w 1827 r. z chwilą wzniesienia nowego, murowanego Ratusza, który z końcem XIX w. przebudowano na siedzibę Sądu Powiatowego.

Nowy Ratusz wzniesiono w latach 1895/1897 r. na Placu Ratuszowym, noszącym uprzednio nazwę Placu Strażackiego, a wcześniej znajdowało tu się targowisko t.z. "Świński Plac".

Ratusz zaprojektowany przez Emanuela ROSTA (jun) w stylu późnego historyzmu (eklektyczny), nawiązujący do budownictwa renesansowego zachodniej Europy. Wzniesiony jako budynek użyteczności publicznej - Miejskiej /Komunalnej/ Kasy Oszczędności i Zarządu Miasta.

Temu architektowi przepisujące jest także autorstwo kamienicy przy ul. Legionów nr. 13.

Zbudowana około r. 1900.

Prawie równoległe z budową Ratusza zagospodarowywano teren wokół niego, tworząc od strony zachodniej mały Park Miejski.

<p>14. Kubatura</p> <p>ok. 35 000 m³</p>	<p>15. Powierzchnia użytkowa</p> <p>ok 5 050 m²</p>	<p>16. Przeznaczenie pierwotne administracyjne i bankowe</p>	<p>17. Użytkowanie obecne funkcja administracyjna</p>
<p>18. Prace budowlane i konserwatorskie, ich przebieg i dokumentacja</p> <p>Obiekt wielokrotnie remontowano i modernizowano. W rezultacie tych prac pokryto elewację wyprawą cementowo-wapienną zacierając czytelność detali architektonicznego i wystroju rzeźbiarskiego elewacji. Zniszczono także polichromię sufitu sali posiedzeń i zdobnictwo detali architektonicznych w.w. sali.</p> <p>Prace takie wykonano po 1945 r.</p> <p>W 1993 r. remont kapitalny górnej partii wieży (od poziom galeryjki widokowej).</p> <p>W 1994 r. remont dachu.</p>		<p>19. Stan zachowania (fundamenty, ściany zewnętrzne, ściany wewnętrzne, sklepienia, stropy, konstrukcje dachowe, pokrycie dachu, wyposażenie i instalacje)</p> <p>Stan zachowania dobry.</p>	
		<p>20. Najpilniejsze postulaty konserwatorskie</p> <p>Podjęcie robót konserwatorskich mających na celu usunięcie narzutów cementowo-wapiennych, zniekształcających rzeczywisty wystrój architektoniczny elewacji.</p>	

21. Akta archiwalne (rodzaj akt, numer i miejsce przechowywania)

24. Uwagi różne

22. Biblioteka J.Polak,M.Tomiczek"Bielsko-Biała w starej fotografii" Bielsko-Biała 1991 r.
E.Chojecka"Miasto jako dzieło sztuki-Architektura i Urbanistyka Bielska-Białej do 1939 r."Bielsko-Biała 1994 r.
Pracownie Konserwacji Zabytków Kraków"Studium historyczno-urbanistyczne t.Biała -cz.II" autor B.Krasnowolski Kraków 1992 r.
A.B.Krupiński"Ratusz Starego Miasta Białej-dokumentacja histor.konserwatorska, oraz wytyczne konserwatorskie" Kraków 1992 r.(maszynopis)
A.Radecki,W.Borek,A.Janik"Inwentaryzacja arch.budowlana budynków Ratusza, wykonana metodami fotogrametrycznymi" Kraków 1992 r.(maszynopis).

23. Źródła ikonograficzne i fotografia (rodzaj, miejsce przechowywania, sygnatury)

25. Opracował

tekst mgr Józef Kowalewski XII.1994 r.

imię, nazwisko, data, podpis

plany, rysunki mgr Józef Kowalewski XII.1994 r.

imię, nazwisko, data, podpis

zdjęcia fotogr. mgr Józef Kowalewski XII.1994 r.

imię, nazwisko, data, podpis

" autora

miejsce przechowywania negatywów

KARTA PO WYPEŁNIENIU PODLEGA OCHRONIE NA PODSTAWIE PRZEPISÓW PRAWA AUTORSKIEGO

26. Adnotacje o inspekcjach, informacje o zmianach (daty, imiona i nazwiska wypełniających)

27. Załączniki

1. Miejscowość	2. Obiekt (nazwa jak w karcie)	3. Zawartość wkładki (nazwa obiektu lub materiału uzupełniającego)
B I E L S K O - B I A Ł A	RATUSZ	OPIS - ciąg dalszy poz. 13

o t w o r y - wszystkie otwory okienne i drzwiowe zlokalizowane w płaszczyźnie elewacji są bogato zdobione i dekorowane elementami plastycznymi. W większości 2 skrzydłowe.

P i w n i c a - otwory prostokątne, przesklepione odcinkowo. Stolarka drewniana, skrzynkowa. Wszystkie okna okratowane kratami metalowymi, z tym że niektóre wyposażono w kraty ozdobne.

o k n a I p. - prostokątne, w ryzalicie środkowym zamknięte półkoliście. Wszystkie o bogatym obramowaniu. Otwory korpusu umieszczono w płytkim boniowaniu, a wieńczy je trójkątny tympanon. W ryzalicie - płaszczyzna podzielona przez półkolumny na 5 pól, w których umieszczono okna. Stolarka drewniana, krosnowa.

o k n a II p. - prostokątne, stolarka drewniana, krosnowa. Obramienie boczne - dekoracyjne pilastry. Pola międzyokienne zdobią dekoracyjne medaliony.

W ryzalicie środkowym - okna okrągłe (lunetowe), ujęte dekoracyjną, plastyczną opaską.

w p o ł a c i dachowej - 24 świetliki półkoliste. W ryzalitach bocznych na poziomie poddasza, otwory okienne duże, prostokątne, 2-skrzydłowe. Stolarka okienna drewniana. Krosnowa.

W wejściu głównym (elewacja wschodnia) 3 duże otwory wejściowe, prostokątne, z półkolistym nadświetlem. Dwuskrzydłowe. Stolarka drewniana, płycinowa. Środkowa płycina szklana przykryta ozdobną kratą metalową.

Drzwi w elewacji zachodniej 2-skrzydłowe, prostokątne, drewniane o dwu płaszczyznowym podziale. Płyciny zdobią romby.

Stolarka wewnętrzna ratusza wysoce zróżnicowana. Od drzwi prostych, prostokątnych 1 i 2 skrzydłowych (w zależności od lokalizacji) o mniej lub więcej dekoracyjnej stolarence, do dużych 2-skrzydłowych, 2 lub 3 płycinowych drzwi do sali posiedzeń i innych pomieszczeń reprezentacyjnych. Ich ważkość podkreśla bogato profilowana futryna z drewna twardego. Otwory przeszklone szkłem zwykłym, bezbarwnym.

R z u t

Ratusz wzniesiony na rzucie wydłużonego prostokąta (na osi północ-południe), z 2-ma ryzalitami środkowymi akcentującymi główną oś budynku i 2-ma bocznymi, umieszczonymi symetrycznie na obu jego skrzydłach, tworząc z bryłą budynku organiczną całość. Ryzalitty szczytowe (płn. i płdn.) stanowią skrzydła boczne obiektu.

W ryzalit południowy wbudowana kwadratowa wieża, czytelna jedynie poprzez grubość muru ryzalitu i występowanie jej korpusu nad połacią dachową budynku.

W ryzalicie wschodnim, zaakcentowanie 3 otworów wejścia głównego poprzez wbudowanie ich w ryzalit pozorny, nieznacznie tylko występujący przed lico ściany, biegnący na całej wysokości elewacji.

Ciąg komunikacyjny - 1, na osi budynku, oraz schody wewnętrzne, i okrągłe metalowe w wieży.

B r y ł a

Bryła ratusza jednorodna architektonicznie. Bez przybudówek i nawarstwień późniejszych. Rozczłonkowana dekoracyjnym detalem architektonicznym elewacji. O zróżnicowanym układzie poszczególnych kondygnacji i zamknięciu architektonicznym ryzalitów na poziomie połaci dachowych. Wysokościowym akcentem bryły jest wieża w płdn. wsch. narożu dachu.

Wkładkę założył: mgr Józef Kowalewski
(imię, nazwisko, data)

u autora

Miejsce przechowywania negatywów:

Monumentalność bryły podkreślają wielostopniowe schody wejścia głównego, oraz bogato rozwiązany szczyt ryzalitu centralnego.

Kondygnacji 3, oraz częściowo użytkowane poddasze.

Dach zasadniczego korpusu 2-spadowy z zaakcentowaną linią kalenicy. Pokrycie - eternit, blacha.

W połaciach wewnętrznych korpusu - liczne kominy.

Wieża - prostokątna, przykryta wielobocznym hełmem cebulastym, opartym na ażurowej galeryjce. W narożach na romboidalnych wystęпах gzymsu wieńczącego, małe dekoracyjne kopułki cebulaste. Pokrycie blacha.

Hełm wieży wieńczy iglica.

Dachy ryzalitów 4-spadowe, łamane, przykryte dachem namiotowym. Na poziomie załamania ozdobny gzyms, nad którym wbudowano bogato zdobioną metalową balustradę. Materiał pokrycia - eternit, blacha.

Elewacje

Wszystkie elewacje bogato zdobione elementami architektonicznymi i rzeźbiarskimi. Poszczególne kondygnacje zdecydowanie wydzielone gzymsami obiegającymi budynek.

I p i w n i c e (przyziemie) - oblicowane warstwowo na całym obwodzie dużymi, regularnymi blokami kamiennymi o sfazowanych krawędziach (piaskowiec), tworząc kamienny, monumentalny cokół budynku.

W lico ściany liczne otwory okienne zamknięte odcinkowo, w osi duży, kamienny zwornik (klucz). Otwory okratowane kratami prostymi i ozdobnymi.

p a r t e r - do wysokości gzymsu działowego cała powierzchnia elewacji dekorowana głębokim boniowaniem o sfazowanych krawędziach prostokątnych bloków.

Otwory okienne duże, zasklepione łukiem pełnym, w osi zwornik o charakterze dekoracyjnym.

I p i ę t r o - cała powierzchnia elewacji i ryzalitów boniowana pasowo, przez rowkowy podział powierzchni.

Naroża ryzalitów boniowane na całej wysokości.

Otwory okienne prostokątne, obwiedzione boniowaniem, zamyka trójkątny tympanon spoczywający na wspornikach z maszkaronami. Okna w ryzalitach prostokątne, ograniczone półkolumnami spoczywającymi na pozornym balkonie z półbalaskami. Podstawa półkolumny zdobiona opaską o ornamentach okuciowym. Na jonskich kapitelach spoczywa architrav dzwigający trójkątny tympanon, z motywami kwiatowymi w polu.

W elewacji **z a c h o d n i e j** - otwory okienne bez dekoracyjnego obramienia.

II p i ę t r o - wydzielone od płaszczyzny elewacji wąskim gzymsiem wspartym na konsolkach pilastrów, tworzących dekoracyjne obramienie prostokątnych otworów okiennych. Trzon pilastrów ozdobiony zwisami kwiatowymi. Pilastry podtrzymują pozorny gzyms. Przestrzeń międzyokienna gładka, zdobiona prostokątnymi płycinami/panneau/ z reliefem i medalionami.

W ryzalitach **panneau** z medalionami o głowach kobiecych i męskich. W elewacji **z a c h o d n i e j** cała powierzchnia ściany tej kondygnacji gładka, otwory okienne bez pilastrów, w przestrzeni międzyokiennej płaskie płyciny markujące rytm podziału.

Elewacje obiega masywny gzyms wieńczący, znacznie wysunięty przed lico ścian. Wsparty na modylionach.

R y z a l i t w s c h o d n i (frontowy) - wbudowany na osi budynku. Bogato rozczłonkowany dekoracją architektoniczną i rzeźbiarską.

p a r t e r - boniowany, 3 otwory drzwiowe, przesklepienie łukiem pełnym. Na zwornikach kamienny maszkaron (twarz kobieca). Drzwi 2 skrzydłowe. Nad wejściem głównym w szerokości ryzalitu pozornego, płytki balkon I p. Podstawę konstrukcyjną balkon stanowi gzyms parteru, poważnie wysunięty przed lico ściany i spoczywający na modylionach.

I i II p i ę t r o - balustrada balkon z kamiennych (?) balasek, oddzielone filarkami.

1. Miejscowość B I E L S K O - B I A Ł A	2. Obiekt (nazwa jak w karcie) RATUSZ	3. Zawartość wkładki (nazwa obiektu lub materiału uzupełniającego) OPIS - ciąg dalszy poz. 13
---	--	--

Powierzchnię elewacji ryzalitu frontowego od poziomu I p. do gzymsu wieńczącego, dzielą pilastry na pięć płaszczyzn, w których osiowo biegną otwory okienne I i II p.

I p i ę t r o - okna i drzwi wejściowe na balkon prostokątne, zamknięte łukiem pełnym. Zwornik.

II p i ę t r o - okna okrągłe, lunetowe, ujęte dekoracją w formie wieńca laurowego.

Pilastry - cokół zdobiony opaską z motywami okuciowymi, trzon gładki, kapitele kompozytowe. W osi okien I p. fantazyjne kartusze herbowe o zwijanym ornamencie (rollwerk). Żagielki międzyokienne okien I p. wypełniają wieńce ze wstęgami.

Okna II p. zdobią festony z kwiatów, liści i owoców (ryzalit pozorny - 3 okna), 2 -wa skrajne dekorowane zwisami z owoców i liści. Motywy dekoracyjne wykonano prawdopodobnie ze sztucznego kamienia, lub innych materiałów wtórnych.

Ryzalit wieńczy bardzo bogato zdobiony, rozczłonkowany na 4 horyzontalne płaszczyzny szczyt. Na jego zewnętrznym obrysie - sterczyny. W części środkowej konchowa wnęka, wypełniona rzeźbą pełną. Postać kobieca przedstawiająca alegorię Dostatku. Powyżej, w kartuszu płaskorzeźba pszczoły.

w ryzalicie z a c h o d n i m w parterze portal typu "s-ansowinowskiego", w kluczu herb miasta Biała na dekoracyjnej tarczy.

W i e ż a - korpus wieży ponad poziomem gzymsu wieńczącego "wychodzi" z połaci dachowej, południowo - wschodniego ryzalitu. Tworzy to jakby IV kondygnację obiektu. Na tym poziomie okna bliźniacze, zamknięte łukiem pełnym.

Z obu stron półkolumny. Podstawa - opaska z dekoracją okuciową, zwieńczenie - kapitel fantazyjny. Na nich podwójny architrav i zwieńczenie, w które wpisano datę budowy "1897" (elewacja wschodnia).

Płaszczyzna ścian wieży boniowana poziomo z zaakcentowaniem boniowania narożnego.

Wyżej, w płaszczyźnie ścian - zegary ratuszowe. Korpus wieży zamyka masywny, wysunięty przed lico ścian gzyms, przechodzący wyżej w ażurową, arkadową galeryjkę widokową. Prostokątny kształt galeryjki wzbogacony został niewielkimi, kwadratowymi wykuszami, które razem tworzą wieloboczną podstawę posadowienia cebulastego hełmu wieży, z iglicą, i narożnych kopulek na wykuszach.

W n ę t r z e

Budynek o zdecydowanej funkcji administracyjnej i temu podporządkowano zasadniczy wystrój wnętrza.

Reprezentacyjnymi elementami architektonicznymi są: hol wejściowy o podwyższonym sklepieniu (łustrzany),

wsparte na żagielkach. Pionowy podział ścian pilastrami, przy arkadowym rytmie podziału. Centr. klatka schodowa.

Klatka schodowa zabiegowa t.z. francuska. Schody marmurowe z masywną, stylową balustradą z balaskami. Marmur

różowo-kremowy. Wejście na klatkę schodową z holu - otwierają 2 pary czarnych (grafitowych), marmurowych (?)

kolumn potrzynujących arkady przejścia. Hol posadzka z białego - czarnego marmuru (szachownica).

Biegi schodów głównych otwierają 2 masywne prostokątne kamienne (marmur) postumenty, z których wybiega poręcz.

Strop klatki schodowej podwyższony, łustrzany, z dekoracyjnymi gurtami. Ściany o bogatym podziale pionowym - pilastry, arkady, gzymsy ozdobne itp. (neorenesans).

Wkładkę założył: mgr Józef Kowalewski
(imię, nazwisko, data)

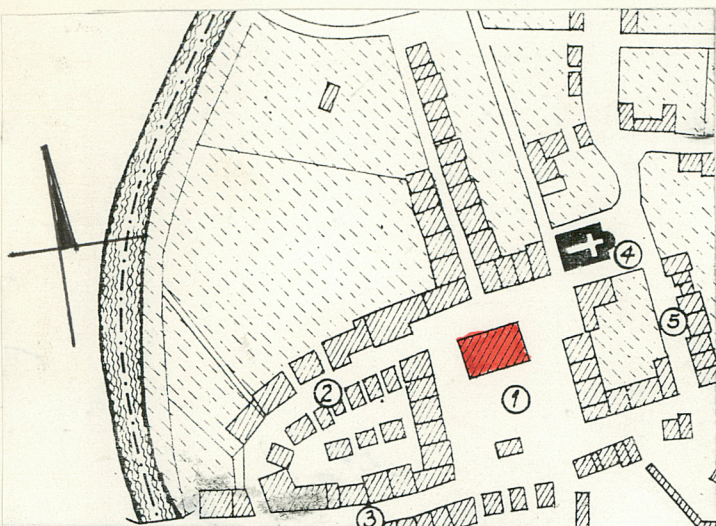
u autora

Miejsce przechowywania negatywów:

S a l a posiedzeń - najbardziej reprezentacyjne pomieszczenie obiektu. Bogaty wystrój architektoniczny, Pionowy podział ścian pilastrami o kapitelach jońskich (ślady d. złocień), arkadami, gzymsami podkreślającymi jej podwyższoną wysokość (przez 2 kondygnacje). Strop lustrzany zdobiony pilastrami i gurtami. W podstawie sklepienia okrągłe (lunetowe) otwory okienne, także zdobione dekoracyjną opaską. Drzwi sali - wysokie, prostokątne, drewniane płycinowe. Futryna z drewna twardego, z uszakami.

I n s t a l a c j e

Ratusz wyposażony w instalacje: wod.kanalizacyjną, elektryczną, odgromową, gazową, radiowo-tv, p.pożarową, C.O. Rynny i rury spustowe z połaci dachowych.

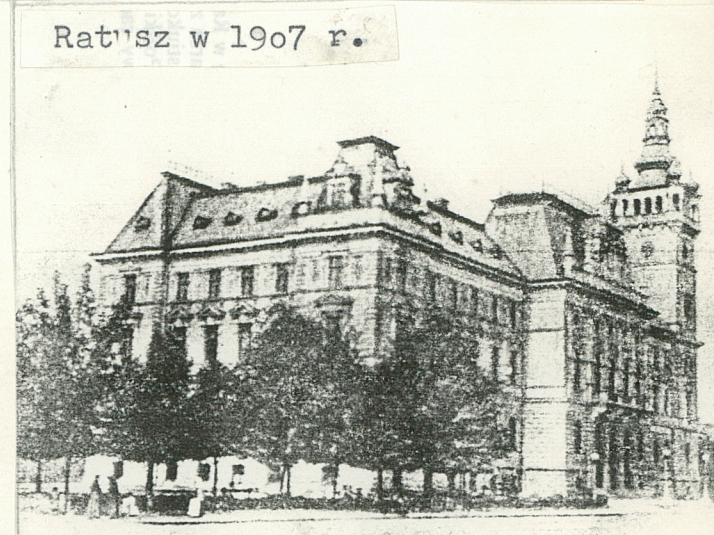


Lokalizacja 1-go Ratusza (drewnianego) z pocz. XIX w. wg. inż. Rüdicha

Ratusz ok. 1898 r.



Ratusz w 1907 r.



Elewacja wschodnia



Elewacja zachodnia



Elewacja południowa

1. Miejscowość

B I E L S K O - B I A Ł A

2. Obiekt (nazwa jak w karcie)

RATU SZ

3. Zawartość wkładki (nazwa obiektu lub materiału uzupełniającego)

OPIS - ciąg dalszy poz. 13



Elewacja północna



Elewacja połudn.-zachodnia



Elewacja wschodnia - frontowa



Elewacja wschodnia-ryzalit centralny

Wkładkę założył: mgr Józef Kowalewski
(imię, nazwisko, data)

Miejsce przechowywania negatywów: u autora

Z-d Poligr. Jan Jasiński W-wa, ul. Wolna 13, tel. 11



Elewacja wschodnia - wieża - zegar i galeryjka



Elewacja południowa

Wzór ODZ 1978 r.



Elewacja zach. ryzalit połudn.



Elewacja zach. -boniowanie



Naroże płn.-wschodnie



Wieża- rodzaje okien



Elewacja zach. (szczegóły dekoracji ścian przyziemia i parteru).



Nadproże z herbem m. Białej

Elewacja zach. -drzwi wejściowe



1. Miejscowość
B I E L S K O - B I A Ł A

2. Obiekt (nazwa jak w karcie)
RATUSZ

3. Zawartość wkładki (nazwa obiektu lub materiału uzupełniającego)
OPIS - ciąg dalszy poz. 13



Ryzalit centralny -detale archit.



Drzwi wejścia głównego(elewacja wsc



Przyziemie -otwór piwniczny z kratą

Wkładkę założył: mgr Józef Kowalewski
(imię, nazwisko, data)

Miejsce przechowywania negatywów: u autora

Z-d Poligr. Jan Jasiński W-wa, ul. Wolna 13, tel. 12-43-83



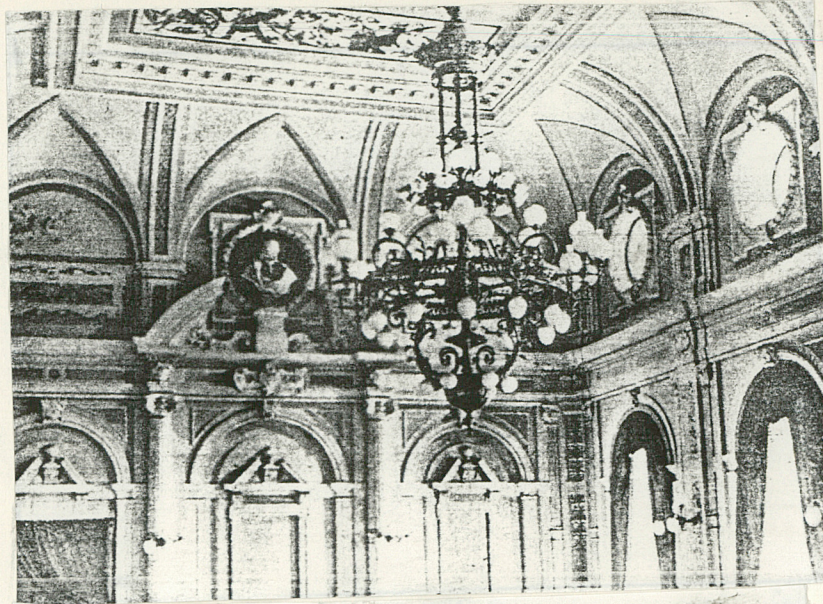
Ryzalit centralny(wschodni)



Balustrada schodów głównych-marmur



Wejście główne - stolarka i okucia



Sala posiedzeń Rady Miejskiej - 1903 r.



Sala posiedzeń Rady Miejskiej-1994 r.



Centralna klatka schodowa



Schody i balustrada z kremowego marmuru



Reprezentacyjna klatka schodowa

1. Miejscowość

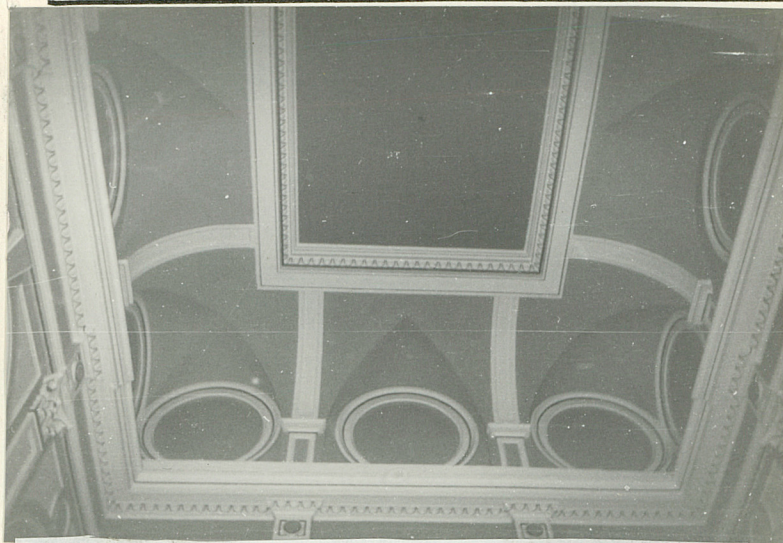
B I E L S K O - B I A Ł A

2. Obiekt (nazwa jak w karcie)

RATUŚ

3. Zawartość wkładki (nazwa obiektu lub materiału uzupełniającego)

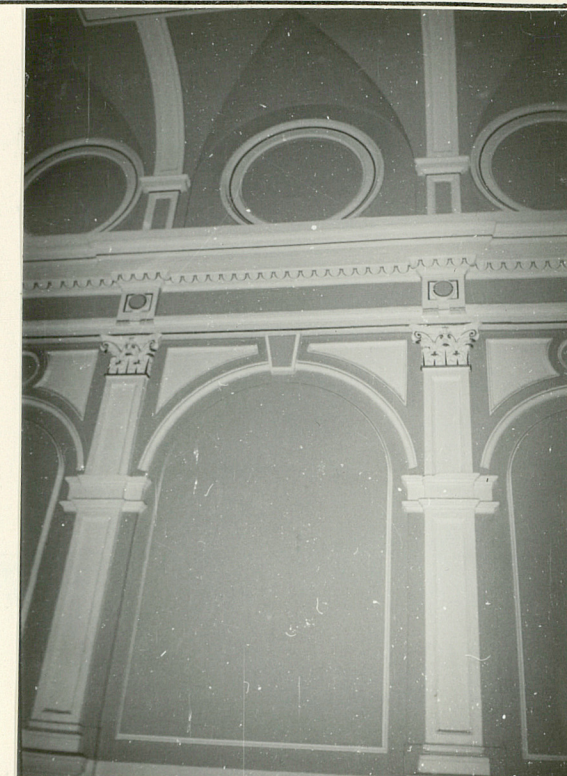
OPIS - ciąg dalszy poz. 13



Sklepienie lustrzane klatki schod.



Główna klatka schodowa-filary



Główna klatka schodowy - ściany



Sklepienie holu wejściowego-parter

Wkładkę założył: mgr Józef Kowalewski

(imię, nazwisko, data)

u autora

Miejsce przechowywania negatywów:

Z-d Poligr. Jan Jasiński W-wa, ul. Wolna 13, tel. 12-43-83



Hol wejściowy - arkady kolumnowe



Hol wejściowy -podstawy kolumn



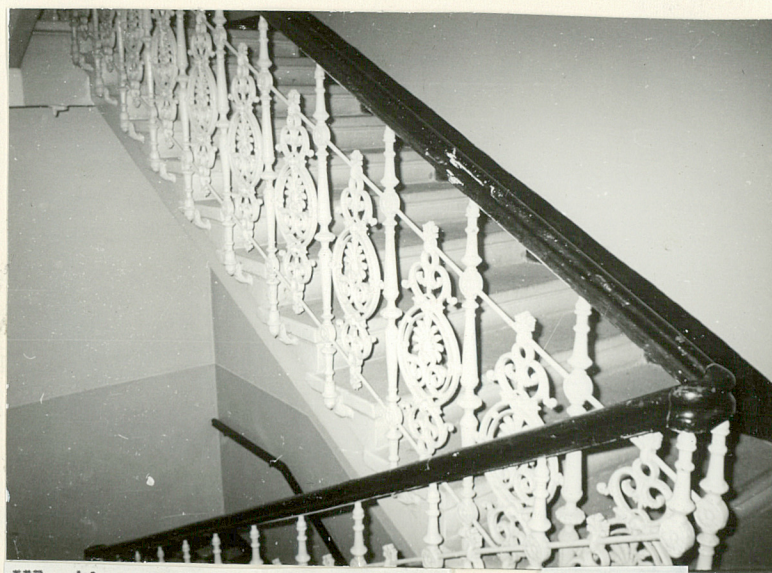
Klatka schodowa-sklepienie lustrzane



Hol wejściowy - arkady kolumnowe



I p. posadzka ceramiczna



Klatka schodowa-ozdobna balustrada



Hol wejściowy - detale kolumn