

1. Obiekt

Fortyfikacje miejskie Bielska

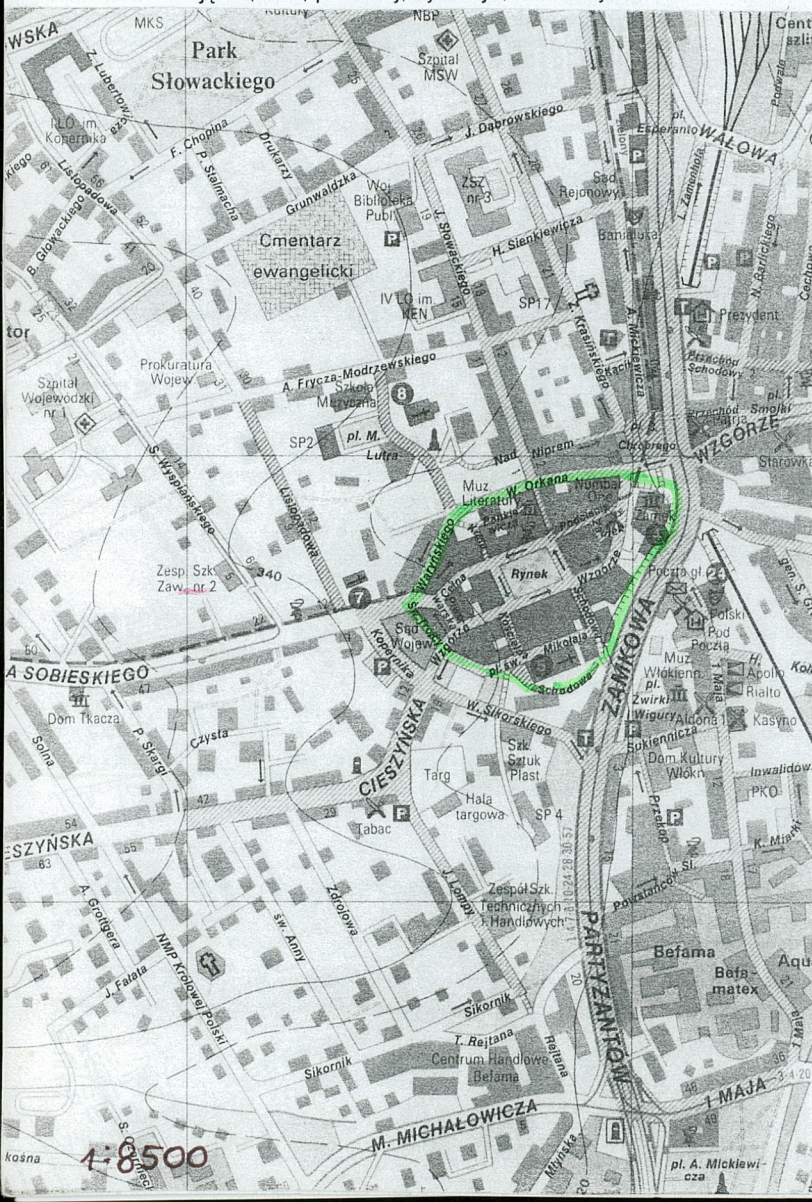
2. Czas powstania

kon. XIII w, 1 ćw. XIV

3. Miejscowość

BIELSKO-BIAŁA

11. Zdjęcia, rzut, przekrój, sytuacja, orientacja



4. Adres:

ul. Orkana, Waryńskiego, Św. Trójcy, Wzgórze, Schodowa, Zamkowa

5. Przynależność administracyjna

województwo śląskie

gmina Bielsko-Biała

6. Poprzednie nazwy miejscowości

Bielsko (Bielitz) od 1951 roku  
Bielsko-Biała po połączeniu z Białą

7. Przynależność administracyjna  
przed 1 VI 1975

województwo katowickie

powiat bielski

8. Właściciel i jego adres

komunalna lub właścicieli posesji

9. Użytkownik i jego adres

j.w.

10. Rejestr zabytków

Nr A- 136/76 03.09.1976 , A-  
136/76 03.09.1976

A-131/76 z 2.09.1976.



#### SYTUACJA/POSESJA:

Linie murów obronnych- wewnętrzna i zewnętrzna częściowo czytelne na skrajach układu urbanistycznego miasta lokacyjnego w linii pn. elewacji zamku (relikty odcinka pn.-wsch.), przy dzisiejszych ulicach Orkana i waryńskiego (relikty odcinków pn. i pn.-zach.) w zach. odcinku pn. pierzei dziś. Pl. Św. Mikołaja (relikty odcinka pd.-zach.), na zapleczu posesji po pd. Stronie dziś ul. Wzgórze i w sytuacji wsch. Skrzydła zamkowego (relikty odcinka pd.-wsch.)

#### FORTYFIKACJE MIEJSKIE:

Gotyk, zachowane relikty dwóch murów obronnych wewnętrznego i zewnętrznego- w postaci substancji murów oraz czytelnych podziałów w terenie związanych z linią murów.

#### MUR WEWNĘTRZNY:

substancja murowanego z kamienia muru ujawniona w badaniach architektonicznych w obrębie zamku, usytuowanego przy pn.-wsch narożniku obwodu obronnego: fragment odcinka pn. w linii pn. elewacja zamku z reliktem d. Bramy wjazdowej w murach pn.-wsch baszty zamkowej; fragment odcinka wsch. W linii wsch. Elewacji skrzydła pn. oraz w obrębie skrzydła wsch. i kaplicy św. Anny (dalszy przebieg częściowo zrekonstruowany w postaci niskiego murku dochodzącego do wsp. Kaplicy.). Ponadto z przebiegiem pd.-wsch. odcinka muru związane zapewne wiatki kamienne zachowane i eksponowane fragmentarycznie: w pd. Elewacji domu ul. Wzgórze 14; w pd. Elewacjach oficyn tylnych domów ul. Wzgórze 12 i ul. Wzgórze 10. Od pn. z wewnętrzną linią muru związana może sytuacja podwórzowych elewacji niektórych oficyn tylnych na zapleczu posesji przy ul. Podcienie i może sytuacja pd. Pierzei ul. Pankiewicza.

MUR ZEWNĘTRZNY: Odcinek pn: fragmentarycznie zachowane i eksponowane po 1976 roku wiatki z kamienia łamanego związane z linią muru, w pd. Pierzei ul. Orkana i ul. Waryńskiego, w obrębie następujących posesji ( w kier. Ze wsch. na zach.): posesja nr wzgórze 11:przysienie pn. elewacji oficyny i mur oporowy podwórza, zaplecze posesji ul. Podcienie 13:elewacja pn. oficyny tylnej, przysienie (wtórnie wybite otwory); zaplecze posesji ul. Podcienie 11 elewacja pn. oficyny wsch., przysienie- oraz mur oporowy tarasu ( w stanie b. Złym); zaplecze posesji ul. Podcienie 9; ciąg dalszy wsp. Muru oporowego tarasu ( w stanie j.w.); zaplecza posesji, ul. Podcienie 5, 3: mur oporowy ; zaplecze posesji ul. Podcienie 1( ul. Orkana 17):watek eksponowany w przysieniu elewacji pn., wtórnie przebitý przez otwory; zaplecze posesji rynek 16 (Orkana 19): watek eksponowany w przysieniu elewacji pn. wtórnie przebitý przez otwory; mur oporowy tarasu dostępnego z ul. Pankiewicza (stan dość dobry); zaplecze posesji ul. Pankiewicza 8 (ul. Orkana 25): mur eksponowany w przysieniu, przebitý wtórnie przez okna; zaplecze posesji ul. Celna 2: mur oporowy tarasu (stan awaryjny, podstępłowany); zaplecze posesji ul. Celna 4 ( ul. Waryńskiego 3): niski cokół kamienny elewacji pn. przebitý przez otwory. Ponadto w obrębie odcinka pn. linia muru zewnętrznego widoczna w sytuacji zabudowy w pd. Pierzejach ul. Orkana i ul. Waryńskiego: zaplecze posesji ul. Podcienie 7: pn. elewacja oficyny (dziś stacja trafo); nowszy , otynkowany mur oporowy u wylotu ul. Krętej na ul. Orkana i ul. Waryńskiego; sytuacja zabudowy w pd.- wsch pierzei ul. Waryńskiego (zaplecza posesji ul. Celna 2-12 oraz boczna elewacja domu ul. Piwowarska 8). Odcinek pd.: z przebiegiem muru związana nowa szkarpa oporowa wzgórza po pd.-wsch. stronie zamku i może sytuacja pn. pierzei ul. Schodowej ( w rejonie zespołu SS Notre Dame). Z linią obronną związane też zapewne: od str. zach.- wschodnia pierzeja ul. Św. Trójcy; od pd.-zach-pd.-zach elewacja domu ul. Cieszyńska 15

Pierwotne fortyfikacje koń. W. XIII może drewniano-ziemne. Budowa wewnętrznego, kamiennego muru obronnego zapewne 1 ćw. XIV wieku, może w związku z podziałem księstwa cieszyńskiego i powstaniem granicy na Białej; wzmocnienie odvodu przez budowę bram zapewne 2 ćw. XIV wieku (z powstaniem wjazdu od pn.-wsch. przez bramę adaptowaną wtórnie przez dziś. Pn.-zach. basztę zamku; zob. hasło: zamek książęcy) oraz przez wydzielenie obwodu zamkowego, zapewne 2 poł. XIV wieku za panowania księcia cieszyńskiego Przemysława I ( 1358-1409), zob. hasło j.w. Fortyfikacje złożone z murów, bram, fosy i mostów wzm. 1424 r; jako pn. odcinek fosy adaptowany potok Niper (rejon dziś. Na Niprem i Pl. Bolesława Chrobrego), jako odcinek pd. Młynówka Białej. Od 1521 roku budowa zewnętrznego muru obronnego. W późniejszych okresach drugorzędne modernizacje linii obronnej; mur zewnętrzny przy zamku i kościele paraf. Widoczny na panoramie Bielska Samuela Johannego z 1801 roku (wraz ze wspomnianą młynówką). Od końca XVIII w. zabudowywanie d. Międzymurza przez oficyny tylne domów w obrębie lokacyjnego układu urbanistycznego. Wyburzanie murów od okresu odbudowy po pożarze w 1808 r. badania terenowe od 1968 roku, eksponowanie odcinków przy ul. Orkana i po pd.-zach stronie zamku od poł. 1.70-tych w. XX.



## 14. Kubatura

szerokość muru 1,2 m  
wysokość 3,5 –5,5 m  
pierwotna długość muru 800 m

## 15. Powierzchnia użytkowa

## 16. Przeznaczenie pierwotne

mury obronne

## 17. Użytkowanie obecne

mury oporowe lub część ścian  
domów

## 18. Prace budowlane i konserwatorskie, ich przebieg i dokumentacja

- 1 ćw. XIV w. budowa wewnętrznego kamiennego muru
- 2 ćw. XIV w. wzmocnienie obwodu i budowa bram
- 1521 budowa zewnętrznego muru obronnego
- koniec XVIII w. zabudowywanie dawnego międzymurza przez tylne oficyny domów w obrębie lokacyjnego układu urbanistycznego.
- 1898-99 budowa nowoczesnych bazarów handlowych w miejscu murów wzdłuż ul. Zamkowej
- 1968 badania terenowe murów po pożarze
- Od 1968 badania terenowe murów
- Poł. Lat 70-tych XX w. eksponowanie odcinków przy ul. Orkana i po pd. zach stronie Zamku
- 1974 rozbiórka bazarów handlowych z dobudową nowej szkarpy oporowej po linii brzegu dawnego muru
- 1998 remont odcinka muru od ul. Orkana , przy zejściu z ul. Krętej

## 19. Stan zachowania (fundamenty, ściany zewnętrzne, ściany wewnętrzne, sklepienia, stropy, konstrukcje dachowe, pokrycie dachu, wyposażenie i instalacje)

Stan czytelności przebiegu fortyfikacji od pn i w rejonie zamku (narożnik pn. –wsch.) dość dobry.

Od pd. I pd. Zach zły. Substancja zachowana w niewielkim stopniu w rejonie zamku i ul. Orkana.

Ciąg spacerowy w rejonie d. Międzymurza pomiędzy zamkiem a ul. Schodową zdewastowany.

Odcinek muru oporowego (związany z zewnętrzną linią) wzdłuż ul. Waryńskiego w okolicy ul. Krętej w stanie awaryjnym (obecnie podstemplowany, wymagający natychmiastowej interwencji konstrukcyjnej).

## 20.

Należy podjąć pilny remont konstrukcyjny muru wzdłuż ul. Waryńskiego (na styku z Orkana). Uzupełnić badania terenowe oraz opracować konserwatorski projekt ekspozycji linii obronnej, rezygnując z postulowanych wcześniej wyburzeń zabudowy. Uporządkować zielen w obrębie tarasów przy ul. Orkana (zaplecza od ul. Podcienie) i przy ul. waryńskiego. Uporządkować ciąg spacerowy w rejonie d. międzymurza pomiędzy zamkiem a ul. schodową



21. Akta archiwalne (rodzaj akt, numer i miejsce przechowywania)

- Studium historyczno-urbanistyczne Bielska PKZ Kraków 1994 r.
- Ekspertyza konserwatorska murów obronnych, mgr Gruszecki 1962 r.
- Zamek, rejon murów obronnych, badania architektoniczne odcinków 1,2,3,4, mgr Słibińska 1974 r.
- Mury obronne ul. Orkana, projekt rekonstrukcji części zniszczonej. PKZ Kraków, inż. Skomla 1982 r.
- Mury obronne proj. balustrady arch. A. Grudziński 1966 r. (Archiwum SOZ B-B)

22. Biblioteka

- J. Polak, M. Tomiczek: Bielsko-Biała w starej fotografii; Bielsko-Biała 1991 r.
- Ewa Chojecka: Architektura i urbanistyka Bielska-Białej do 1939 roku. Bielsko-Biała 1994 r.
- J. Polak Przewodnik po Bielsku-Białej; Bielsko-Biała 2000 r.

23. Źródła ikonograficzne i fotografia (rodzaj, miejsce przechowywania, sygnatury)

- Rys. Samuela Johannya'ego z 1801 roku przedstawiający miasto bielsko (Zbiory Muzeum Okręgowego w B-B, reproduktowane w :Bielsko-Biała w starej fotografii

24. Uwagi różne

25. Opracował

tekst : mgr inż. arch. Marek Cempla 10.09.2001r.

plany, rysunki mgr inż. arch. Marek Cempla 10.09.2001r.

zdjęcia fotogr. mgr inż. arch. Marek Cempla 10.09.2001r.

**miejsce przechowywania negatywów SOZ Bielsko-Biała**

KARTA PO WYPEŁNIENIU PODLEGA OCHRONIE NA PODSTAWIE PRZEPISÓW PRAWA AUTORSKIEGO

26. Adnotacje o inspekcjach, informacje o zmianach (daty, imiona i nazwiska wypełniających)

27. Załączniki

załączniki nr 1,2,3



1. Miejscowość

2. Obiekt (nazwa jak w karcie)

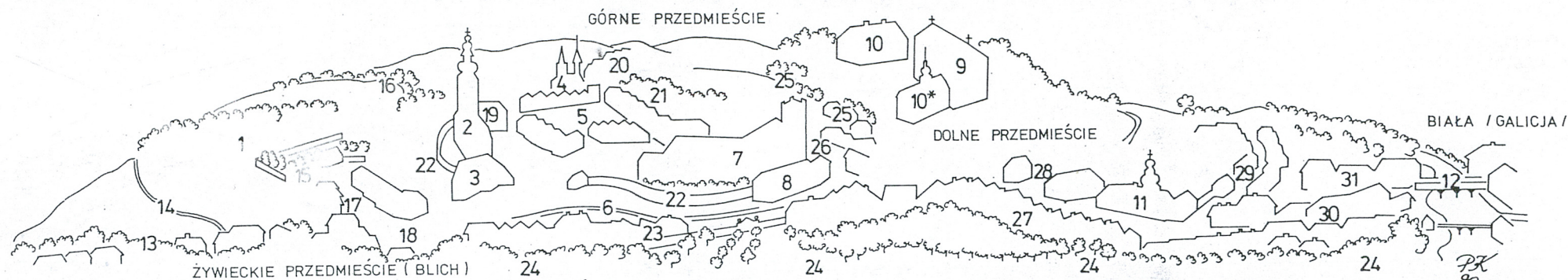
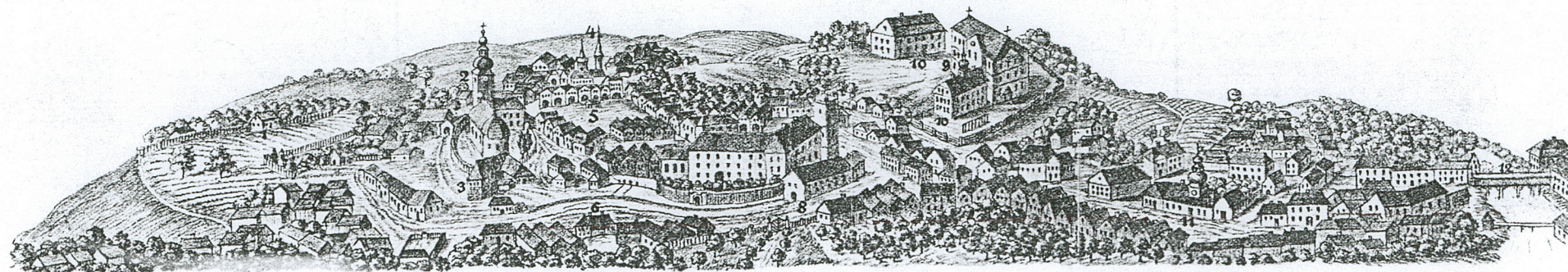
3. Zawartość wkładki (nazwa obiektu lub materiału uzupełniającego)

BIELSKO-BIAŁA

BIELSKO - BIAŁA

Fortyfikacje miejskie Bielska

sytuacja,



MIASTO BIELSKO W R. 1801  
NA RYSUNKU SAMUELA JOHANNY'EGO

1. Wzgórze *Kozielec*
2. Kościół parafialny św. Mikołaja
3. Plebania
4. Kościół św. Trójcy
5. Rynek z podcieniami
6. Fosa zamkowa (ul. *Zamkowa*)
7. Zamek książęcy
8. Gorzelnia książęca
9. Kościół ewangelicki p.w. *Zbawiciela*

10. Stara szkoła ewangelicka
- 10\*. Nowa szkoła ewangelicka (obecnie plebania)
11. Kościół św. Anny wraz ze szpitalem miejskim
12. Most na rzece *Białej* (granica Śląska Austriackiego i Galicji)
13. Domy przy ul. *Blichowej*
14. Ul. *Sikornik*
15. Ogród plebanii kościoła paraf. św. Mikołaja
16. Szosa Cesarska (ul. *Cieszyńska*)

17. Obecna ul. *Sikorskiego*
18. Dzisiejszy pl. *Zwirki i Wigury*
19. Szkoła katolicka
20. Domy przy ul. *Józefa (Sobieskiego)*
21. Cmentarz i ogrody przy kościele św. Trójcy
22. Mury miejskie
23. Ul. *Pastornak (1-go Maja)* biegnąca między domami i parkanem ogrodów zamkowych
24. Ogrody zamkowe

25. Domy i drzewa nad potokiem *Niper* (ul. *Łaska*)
26. Plac *Garncarski* zwany też rynkiem *Smolnym* (pl. *Chrobrego*)
27. Zabudowa południowej strony późniejszego placu *Gieldowego (Smolki)*
28. Początek ulicy *Pszczynskiej (Barlickiego)*
29. Dzisiejsza ul. *Gerszona Dua*
30. Uliczka „*Ku Kładce*”

Wkładkę założył: Mgr inż. arch. Marek Cempla 20.09.2001.  
(imię, nazwisko, data)

Miejsce przechowywania negatywów: .....

Z-d Poligr. Jan Jasiński W-wa, ul. Wolna 13, tel. 12-43-83

Wzór ODZ 1978 r.



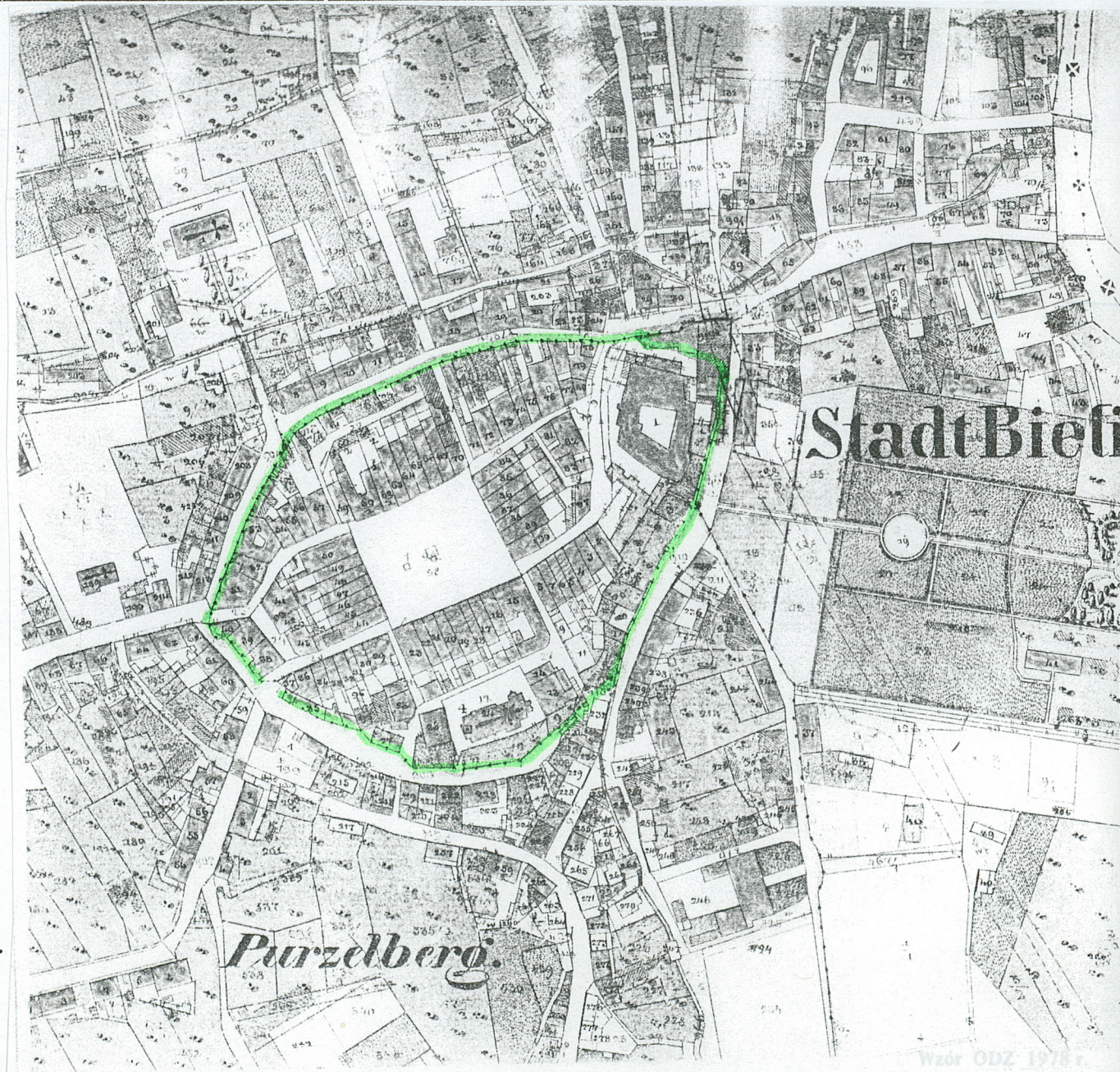
MUR ZEUNETRZNY





1. Miejscowość	2. Obiekt (nazwa jak w karcie)	3. Zawartość wkładki (nazwa obiektu lub materiału uzupełniającego)
BIELSKO-BIAŁA	Fortyfikacje miejskie Bielska	

Bielsko - Biała  
Bielsko, fragment planu katastralnego 1836 z centrum miasta. Widoczne lokacyjne rozplanowanie szachownicowe, kościoła par. i zamku; po stronie pn. widoczny zespół kościoła ewangelickiego, po stronie wsch. centrum Przedmieścia Dolnego i ogrody zamkowe. Zabudowa murowana, oznaczona kolorem czerwonym (w oryginalnie różowym).  
Wojewódzkie Biuro Geodezji i Kartografii w Bielsku - Białej.



Wkładkę założył: Mgr inż. arch. Marek Cempla 20.09.2001.  
(imię, nazwisko, data)

Miejsce przechowywania negatywów: .....

Z-d Poligr. Jan Jasiński W-wa, ul. Wolna 13, tel. 12-43-83

Wzór ODZ 1976



1. Miejscowość

BIELSKO - BIAŁA

2. Obiekt (nazwa jak w karcie)

3. Zawartość wkładki (nazwa obiektu lub materiału uzupełniającego)



Wkładkę założył: **Mgr inż. arch. Marek Cempla 20.09.2001.**  
(imię, nazwisko, data)

Miejsce przechowywania negatywów: .....

Z-d Poligr. Jan Jasiński W-wa, ul. Wolna 13, tel. 12-43-83







1. Miejscowość

BIELSKO - BIAŁA

2. Obiekt (nazwa jak w karcie)

3. Zawartość wkładki (nazwa obiektu lub materiału uzupełniającego)



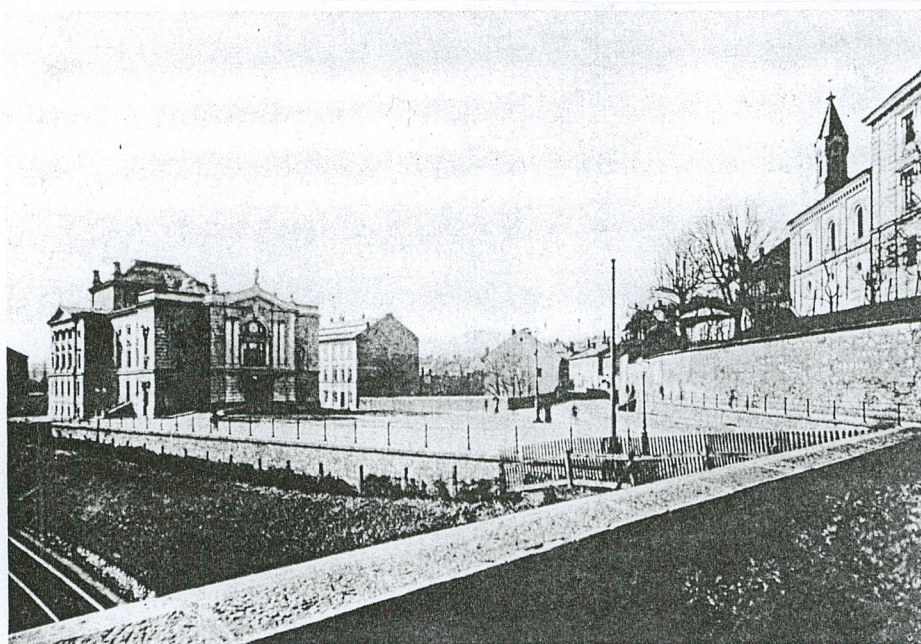
Wkładkę założył: **Mgr inż. arch. Marek Cempla 20.09.2001.**  
(imię, nazwisko, data)

Miejsce przechowywania negatywów: .....

Z-d Poligr. Jan Jasiński W-wa, ul. Wolna 13, tel. 12-43-83



1. Miejscowość BIELSKO-BIAŁA	2. Obiekt (nazwa jak w karcie) Fortyfikacje miejskie Bielska	3. Zawartość wkładki (nazwa obiektu lub materiału uzupełniającego) zdjęcia archiwalne
---------------------------------	---	--



Widok ul. Zamkowej i placu „Teatralnego” z 1895 r. Ulica ta wybudowana została w latach 1883—84 wg planów inżyniera miejskiego Karola Stadlera po zakryciu fosy zamkowej. Po prawej stronie biegnie tzw. „wysoki chodnik” i stary, kamienny mur obronny zamku. W centrum zdjęcia widoczny deskowy parkan otaczający plac na którym do połowy 1895 r. stał dom Bathelta wykorzystany jako prowizoryczne koszar 5 batalionu strzelców (1890—92) i 1 batalionu 100 pp z Cieszyna (1892—95). W roku 1897 rozpoczęto wznosić na tym miejscu nowy budynek poczty. Po lewej wybiegający z tunelu tor kolejowy do Żywca i gmach teatralny.



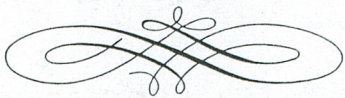
Wkładkę założył: Mgr inż. arch. Marek Cempla 20.09.2001.  
(imię, nazwisko, data)

Miejsce przechowywania negatywów: .....

Z-d Poligr. Jan Jasiński W-wa, ul. Wolna 13, tel. 12-43-83

Wzór ODZ 1978 r.





Ten sam rejon miasta około 1902 r. Mur obronny przy ul. Zamkowej został już rozebrany — w jego miejsce zbudowano w latach 1898—99 ciąg nowoczesnych bazarów handlowych oświetlonych prądem elektrycznym. Bez zmian pozostawiono „wysoki trotuar” który stał się ruchliwym przejściem. W centrum budynek Poczty Głównej zbudowanej w latach 1897—98 z charakterystyczną narożną kopułą i zegarem. Po lewej teatr miejski z uruchomioną w 1895 r. fontanną. Ulicą Zamkową kursował już tramwaj który przy budynku pocztowym skręcał w ulicę Pasternak.

