

1. Obiekt

Kamienica

2. Czas powstania

koniec XIX w.

3. Miejscowość

BIELSKO-BIAŁA

4. Adres

ul. 11 Listopada 55/Wyzwolenia 5

nr hipoteczny

5. Przynależność administracyjna

województwo bielskie

gmina Bielsko-Biała

6. Poprzednie nazwy miejscowości

Biała

7. Przynależność administracyjna  
przed 1 VI 1975

województwo katowickie

powiat Bielsko-Biała

8. Właściciel i jego adres

9. Użytkownik i jego adres

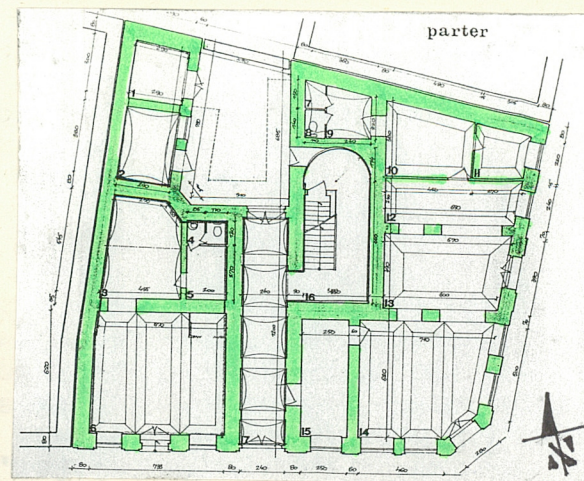
sklep obu-  
wniczy, spożywczy/Złoty Kruk/  
lombard i komis, kancel. prawnicza  
mieszkania czynszowe.

10. Rejestr zabytków

Nr A-728/98 data 17.03.1998



1



RZUT PARTERU SKALA 1:400



2

1-WIDOK OD STRONY PD.  
2-WIDOK OD STRONY WSCH.



13. Opis (sytuacja, materiał i konstrukcja, rzut, bryła, elewacje, wnętrze, wyposażenie, instalacje)

Kamienica narożna zlokalizowana w pierzei ulicznej w zwartej zabudowie u zbiegu ulic: 11 Listopada i Wyzwolenia. Do kamienicy przylegają: od str. zach. kamienica-11 Listopada 53, od str. pn.-kamienica Wyzwolenia 7.

Kamienica zlokalizowana jest w centrum miasta, w staromiejskiej części w pobliżu kościoła pw. Opatrzności Bożej.

Kamienica to obiekt 2-piętrowy, murowany/cegła ceramiczna, palona/, otynkowany, podpiwniczony, mury fundamentowe i piwniczne częściowo zbudowane z kamienia łamanego i cegły. Piwnice przykryte sklepieniami odcinkowymi i żaglastymi z cegły, schody do piwnic betonowe, stropy nad parterem masywne kasetonowe oraz sklepienia ceramiczne, żaglaste. Nad 1 i 2 p. stropy drewniane, belkowe podwójne z sufitem powalowym. Więźba dachowa drewniana płatwiowo-kleszczowa dwuspadkowa, a od str. zach. częściowo jednospadkowa. Dach kryty blachą ocynkowaną na pełnym deskowaniu.

Bryła budynku dwuskrzydłowa z boczną oficyną od str. zach. tworząca na zapleczu niewielkie podwórze. Podwórze zamyka od str. pn. zabudowa sąsiedniej posesji.

#### Elewacje:

Zachowany pełny wystrój architektoniczny elewacji ulicznych/poza częścią arkadowo rozwiązanego przyziemia i balustradą balkonu/. Parter i 1 p. boniowane, kondygnacje oddzielone gzymsami kordonowymi, całość zwieńczona wydatnym gzymsem koronującym na konsolach. W przyziemiu otwory okienne i drzwiowe arkadowe, przy narożniku prostokątne, wyposażone we wtórną stolarkę i ślusarkę. Zachowana jedynie oryginalna drewniana brama do sieni/2-skrzydłowa, płycinowa, z nadświetlem z rombowa kratą/. Na piętrach otwory okienne prostokątne z zachowaną stolarką 2-skrzydłową, 6-polową, wszystkie okna w ozdobnych obramieniach. Na załamaniu elewacji ścięty narożnik, w nim na parterze wejście, na 1 p. porte fenetre z balkonem wspartym na okazałych konsolach/balustrada prosta wtórna/, na 2 p. typowe okno. W obu elewacjach ulicznych pośrodku ryzalit. W el. pd. ryzalit ujmuje arkadowy portal bramy do sieni flankowany korynckimi pilastrami. Na obu piętrach ryzalit podkreślony bogatszym wystrojem architektoniczno-sztukatorskim/na 1 p. pilastry korynckie i hermowy, gzyms nadokienny, na 2 p. fronton/.

W el. wsch. ryzalit ujmuje wejście do lokalności w parterze, na piętrach ryzalit podkreślony bogatym wystrojem/podwójne okna o wspólnym obramieniu, na 1 p. zwieńczone dodatkowo frontonem/. El. podwórzowe bez detalu architektonicznego. Podwórze obiegają z trzech str. podwieszone galerie, górą zadaszone. Galerie pełnią funkcję komunikacyjną łączącą sień budynku z sanitariatami oraz pomieszczeniami oficyny. W part. brama przelotowej sieni o arkadowej stolarce drewnianej, 2-skrzydłowej z nadświetlem/skrzydła wtórne/. Na pozostałych kondygn. na osi bramy-drzwi z sieni na galerię o stolarce 2-skrzydł. Posadzka podwórzowa betonowa. W parterze elew. częściowo przekształcone przez przemurówki okien. Na podwórze wychodzą obszerne okna klatki schodowej zamknięte łukiem odcinkowym

z drewnianą stolarką kratownicową.. dc-wkładka nr 1

12. Autorzy, historia obiektu, określenia stylu

Kamienica wzniesiona w stylu historyzmu na działce wytyczonej ok. 1785 r. przy trakcie "cesarskim". Działka ta zabudowana niemal w całości przez 2-skrzydłową kamienicę z boczną oficyną od str. zachodniej, na zapleczu niewielkie podwórze.



<p>14. Kubatura</p> <p>7650 m<sup>3</sup></p>	<p>15. Powierzchnia użytkowa</p> <p>1370,99 m<sup>2</sup></p>	<p>16. Przeznaczenie pierwotne</p> <p>mieszkalno-handlowo-usługowy</p>	<p>17. Użytkowanie obecne</p> <p>mieszkalno-handlowo-usługowy.</p>
<p>18. Prace budowlane i konserwatorskie, ich przebieg i dokumentacja</p> <p>W trakcie użytkowania obiektu został on częściowo przekształcony, głównie we wnętrzach/wtórne podziały pomieszczeń, adaptacje do nowych funkcji/.</p> <p>W elewacjach ulicznych wprowadzono w parterze wtórną stolarkę okienną oraz częściowo zamurowano łuki arkadowych otworów. W elewacjach podwórzowych częściowo przemurowano otwory okienne. Elewacje wykończono wtórnym tynkiem kropionym.</p> <p>W latach 1995-97 obecny właściciel przeprowadził szereg prac remontowo-zabezpieczających:</p> <ul style="list-style-type: none"> <li>-wymiana instalacji wodnych</li> <li>-wymiana pokrycia dachu i konserwacja</li> <li>-remont instalacji gazowej i elektrycznej</li> <li>-wymiana ryniem</li> <li>-tynkowanie elewacji szczytowej od str. zach.</li> </ul>		<p>19. Stan zachowania (fundamenty, ściany zewnętrzne, ściany wewnętrzne, sklepienia, stropy, konstrukcje dachowe, pokrycie dachu, wyposażenie i instalacje)</p> <p>Stan techniczny obiektu- średni/nieco zaniedbany przez brak bieżących remontów/.</p> <p>Pod względem zachowania wartości zabytkowych obiekt znajduje się w dobrym stanie/ w całości zachowany detal architektoniczny elewacji, zachowana w większości stolarka drzwiowa wewnątrz, zachowana stolarka okienna pięter i bramy przejazdowej, zachowany podstawowy układ komunikacyjny wewnątrz./</p> <p>Obiekt jednakże został częściowo wtórnie przekształcony przez:</p> <ul style="list-style-type: none"> <li>-narzucenie na elewacje tynku kropionego,</li> <li>-zmianę stolarki okiennej parteru na ślusarkę aluminiową i częściowo zamurowanie łuków arkadowych,</li> <li>-wymianę balustrady schodowej oraz balkonowej,</li> <li>-częściowe przekształcenie wewnątrz przez wprowadzenie nowych podziałów.</li> </ul>	
		<p>20. Najpilniejsze postulaty konserwatorskie</p> <ul style="list-style-type: none"> <li>-remont generalny elewacji z zastosowaniem tynków gładkich,</li> <li>-konserwacja detalu</li> <li>-renowacja stolarki okiennej i drzwiowej bramy do sieni,</li> <li>-wymiana ślusarki okien parteru na stolarkę.</li> </ul>	



21. Akta archiwalne (rodzaj akt, numer i miejsce przechowywania)

24. Uwagi różne

22. Biblioteka

Studium historyczno-urbanistyczne Białej,  
PKZ Kraków 1994 r.

Przewodnik po Bielsku-Białej, Jerzy Polak, Bielsko-Biała  
1992 r.

25. Opracował

tekst mgr Mariusz GODEK 30.03.1998 r.  
imię, nazwisko, data, podpis

plany, rysunki mgr Mariusz GODEK 30.03.1998 r.  
imię, nazwisko, data, podpis

zdjęcia fotogr. j.w.  
imię, nazwisko, data, podpis

miejsce przechowywania negatywów Archiwum PSOZ Bielsko-B

KARTA PO WYPEŁNIENIU PODLEGA OCHRONIE NA PODSTAWIE PRZEPISÓW PRAWA AUTORSKIEGO

26. Adnotacje o inspekcjach, informacje o zmianach (daty, imiona i nazwiska wypełniających)

23. Źródła ikonograficzne i fotografia (rodzaj, miejsce przechowywania, sygnatury)

27. Załączniki

nr 1 i 2



1. Miejscowość BIELSKO-BIAŁA	2. Obiekt (nazwa jak w karcie) kamienica ul.11 Listopada 55 B-B	3. Zawartość wkładki (nazwa obiektu lub materiału uzupełniającego) cd pkt 13/opis/,zdjęcia, orientacja
---------------------------------	---	---

Wnętrze:

Z elewacji pd. do budynku prowadzi przejazdowa sień wiodąca na podwórze oraz do przyległej z prawej str. klatki schodowej. Sień przesklepiona jest żaglasto na gurtach, na ścianach pilastrowa artykulacja. Posadzka sieni betonowa. W parterze usytuowane lokale handlowe z niezależnymi wejściami z ulicy. W lokalach posadzki z płytek ceramicznych. Z boku sieni przejście do klatki schodowej. Klatka schodowa 2-biegowa o stopniach kamiennych, balustrada schodowa ozdobna kuta, z drewnianą poręczą/wtórna/. Spoczniki i podesty schodów z bloków kamiennych. Wnęki ścienne klatki sklepienie konchowo, podesty na piętrach i cała klatka sklepienie żaglasto. Z podestów na piętrach wejścia do lokalności oraz do przedsionka wiodącego na galerię i do reszty lokalności. Przedsionek od klatki wydzielony przeszkloną stolarką z nadświetlem. W przedsionkach strop płaski, podłoga z desek. Klatka schodowa wiedzie na poddasze, które w części zaadoptowane jest na mieszkanie. Pozostałą część poddasza stanowi strych. Wejście na strych przez zachowane drzwi blaszane. W większości lokalności zachowana oryginalna stolarka drzwiowa, głównie 2-skrzydłowa, płycinowa. W lokalnościach 1 i 2 p. i mieszkaniu na poddaszu w izbach podłogi z desek, w kuchniach i sanitariatach -lastrico i terakota. Na 1 i 2 p. od podwórza zlokalizowane są zbiorowe sanitariaty. Część mieszkań współcześnie wyposażono w indywidualne łazienki z sanitariatami. Instalacje: wod-kan., gazowa, elektryczna, w części ogrzewanie centralne, reszta piecowe i elektryczne.



1-WIDOK NA PRZEPIERZENIE  
MIĘDZY IZBAMI NA 1 PIĘTRZE  
2-WIDOK NA KLATKĘ  
SCHODOWĄ



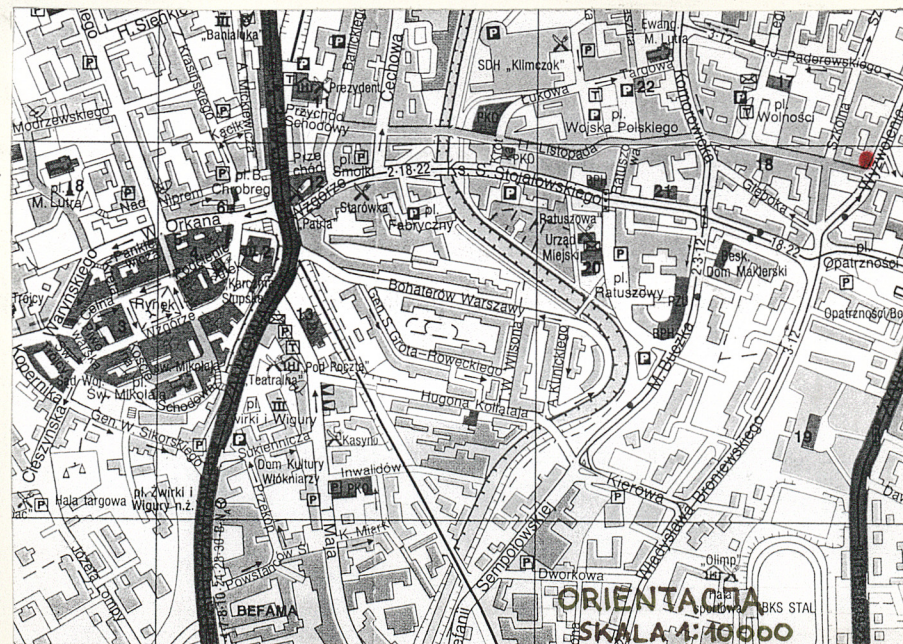
Wkładkę założył: mgr Mariusz GODEK 30.03.1998 r.  
(imię, nazwisko, data)

Miejsce przechowywania negatywów: Archiwum PSOZ Bielsko-B





- 1-FRAGM. ELEWACJI  
WSCH. - PIĘTRO
- 2-FRAGM. ELEWACJI  
PD - PIĘTRO
- 3-FRAGM. ELEW. PD.
- 4-BALKON NA NAROŻ-  
NIKU 1 PIĘTRA





1. Miejscowość  
BIELSKO-BIAŁA

2. Obiekt (nazwa jak w karcie)  
kamienica  
ul. 11 Listopada 55

3. Zawartość wkładki (nazwa obiektu lub materiału uzupełniającego)  
zdjęcia, sytuacja



WIDOK OD STRONY PN-WSCH /UL. WYZWOLENIA/



WIDOK NA ELEWACJE PODWÓRZOWE



WIDOK NA PORTAL BRAMY WEJŚCIOWEJ  
/UL. 11 LISTOPADA/

Wkładkę założył: mgr Mariusz GODEK 30.03.1998 r.  
(imię, nazwisko, data)

Miejsce przechowywania negatywów: Archiwum PSOZ Bielsko-Biała

Z-d Poligr. Jan Jasiński W-wa, ul. Wolna 13, tel. 12-43-83

Wzór ODZ 1978 r.



