

A B C D E F G H I J K L Ł M N O P R S T U V W X Y Z

Nr ŚLĄSKIE 2

1. Obiekt

Pałac / tzw. zamek /

2. Czas powstania

1824 r.

3. Miejscowość

BESTWINA

4. Adres

ul. Krakowska 111

nr hipoteczny

5. Przynależność administracyjna

województwo śląskie

gmina Bestwina, Powiat Bielsko-B

6. Poprzednie nazwy miejscowości

j.w.

7. Przynależność administracyjna
przed 1 VI 1975

do 1898 - katowickie

województwo katowickie

powiat bielski

8. Właściciel i jego adres

Gmina Bestwina

9. Użytkownik i jego adres

j.w.

10. Rejestr zabytków

Nr 23/60

data 24.02.1960



1



2

Fot. 1 widok pałacu od frontu /elew. zach/
Fot. 2 widok pałacu od strony pd

13. Opis (sytuacja, materiał i konstrukcja, rzut, bryła, elewacje, wnętrze, wyposażenie, instalacje):

Pałac usytuowany na wzniesieniu przy drodze Czechowice-Oświęcim / front zwrócony ku zach./, na prawym brzeżu potoku Łękawka w otoczeniu zabytkowego parku / z czasów powstania pałacu/. W parku występuje cenny starodrzew o pomnikowej wartości; dęby, lipy, graby, klony, jesiony i sosny. Teren parkowy nieco zdegradowany współcześnie przez wprowadzenie nowych wydzielonych funkcji: od str.zach. boisko sportowe, od str. wsch. budynki ośrodka zdrowia i przedszkola. Przed fasadą pałacu plac asfaltowy / parking/, do którego dojazd bramą i drogą dojazdową z szosy. Teren ogrodzony współczesnym ogrodzeniem.

Bryła i konstrukcja:

Pałac to budynek murowany z cegły ceramicznej, otynkowany, częściowo podpiwniczony, część poddasza użytkowana, reszta strych. Założony na rzucie czworoboku z wewnętrznym podwórzem dekoracyjnym / patio/. stropy piwniczne sklepienie kolebkowo z lunetami, stropy parteru - sklepienia zwierciadlane, koszarowe oraz żagielkowe rozpięte odcinkowo między łukami. konstrukcja dachu drewniana, dwustolcowa rozporowo-zastrzałowa, krycie dachówką ceramiczną na łaczeniu. Dachy wielospadowe, w połaciach dachu od str. pn. i wsch. z lukarnami doświetlającymi poddasze / wbudowane współcześnie/.

Elewacje:

O pełnym wystroju architektonicznym. Reprezentacyjna fasada / od str. zach. /z portykiem na osi z parzystymi kolumnami i odpowiadającymi im przy murach magistralnych parzystymi półkolumnami oraz belkowaniem tryglifowym. Po bokach fasady płytkie ryzality, zaakcentowane lizenami z neorustyką i trójkątnymi przyczółkami. do portyku dojście wysokimi schodami, przedłużonymi na osi na przyległe zbocze. Fasada wzbogacona ozdobnymi płycinami podokiennymi i freskami nadokiennymi. Wejście główne wyposażone w drzwi 2-skrzydłowe o dekoracji snycerskiej. Pozostałe elewacje zewnętrzne o skromnym wystroju architektonicznym; okna w płycinach zwieńczonych półkoliscie i gzyms wieńczący. Narożniki zaakcentowane boniowaniem. W elewacji tylnej / wsch. na osi tylne wyjście podkreślone ryzalitem / stolarka 2-skrzydłowa płycinowa, ozdobna/. Cokół wokół elewacji - lastrico. Wszystkie otwory okienne elewacji zewnętrznych o wykrojach prostokątnych ze stolarką drewnianą, skrzynkową, drobnopodziałową. Elewacje przy podworcu / patio/ z oknami i drzwiami o wykrojach zwieńczonych półkol. z ozdobną stolarką płycinową z nadświetlem.

Wnętrze:

Układ pomieszczeń 1-traktowy, z korytarzem od str. patio / obiegającym wokół/. Skrzydło wsch. nie posiada korytarza natomiast centralnie usytuowaną sień przestrzałową. Pomieszczenia całego budynku ustawione są w amfiladzie, z równoczesnym dostępem od str. korytarza. Dostęp do korytarza posiadają również skrajne pomieszczenia skrzydła wsch. W skrzydle zach. wejście główne z sienią rozprowadzającą na boki korytarze. Na osi sieni wyjścia z budynku przejściem na przestrzał / przez patio z chodnikiem/ W skrzydle pn. klatka schodowa z połączeniem na poddasze i z piwnicami. Biegi schodowe do piwnic ceglane, stopnie z nakładką drewnianą. Biegi schodowe na poddasze drewniane. Wnętrza zachowały w dużym stopniu pierwotny wystrój w postaci stolarki drzwiowej / 2-skrzydłowej, płycinowej / , drewnianego przepierzenia wiatro-

12. Autorzy, historia obiektu, określenia stylu

W 1808 r. arcyksiążę Karol Ludwik Habsburg kupił Bestwinę od Jerzego Dobrzańskiego. W 1824 r. zbudował tu zamek / w stylu późnoklasycystycznym/. Mieściła się w nim początkowo dyrekcja dóbr bestwińskich, a później zarząd lasów. Równocześnie od roku 1850 zamek był też siedzibą justycjariusza. Jurysdykcji bestwińskiego justycjariusza podlegały wszystkie gminy podległe dyrekcji klucza bestwińskiego. W 1847 właścicielem Bestwiny stał się syn Karola - Albrecht, po nim w 1895 r. Karol Stefan, który umierając dał dobra bestwińskie synowi Leonowi Karolowi. Leon Karol mieszkał na stałe w zamku od 1933 r.. Zmarł w 1939 w Bestwinie i tu został pochowany. Jego rodzina w 1944 r. wyjechała do Wiednia. Po wojnie zamek zajmowany był przez Państwowy Ośrodek Maszynowy i Szkołę Rolniczą, od lat 50-tych. przez Gromadzką Radę Narodową wraz z przedszkolem i Gm. Ośrodkiem Kultury oraz Biblioteką. Obecnie siedziba Urzędu Gminy.

łapu, parkietowych podłóg z klepki dębowej / w części pomieszczeń posadzki z pcv/. W skrzydle frontowym kominek. Instalacje: wod-kan, elektryczna, c telefoniczna, odbromowa

14. Kubatura 7920 m/3	15. Powierzchnia użytkowa 1128 m/2	16. Przeznaczenie pierwotne mieszkalne	17. Użytkowanie obecne biurowce
18. Prace budowlane i konserwatorskie, ich przebieg i dokumentacja 1933 - remont zamku przeprowadzony przez L. Karola Habsburga / w celu zamieszkania na stałe/ : zmieniono podłogi, remont / osuszanie/ przyziemia, założenie drenażu wokół zamku 1956 -przebudowa zamku na potrzeby POM 1965 - remont kapitalny 1974 -remont elewacji 1975 -adaptacja części poddasza na potrzeby GOK 1985- adaptacja piwnic na GOK, instalacja nowej kanalizacji, częściowa wymiana pokrycia dachowego 1878 zmiana ogrzewania na gazowe 1998 zmiana części pokrycia dachu / dachówka ceramiczna/		19. Stan zachowania (fundamenty, ściany zewnętrzne, ściany wewnętrzne, sklepienia, stropy, konstrukcje dachowe, pokrycie dachu, wyposażenie i instalacje) Stan techniczny budynku średni. Elewacje z miejscowymi ubytkami tynku w licu i detalu spowodowane nieszczelnościami dachu i rynien. konstrukcja murów naruszona / miejscami w sposób awaryjny/ przez pęknięcia spowodowane nie stabilnością podłoża / obiekt posadowiony na wzniesieniu/. Szczególnie dotyczy narożnika pd.-zach. gdzie rozwarstwione sklepienie i ściana. Pod względem zachowania walorów zabytkowych stan zadowalający / budynek utrzymał pierwotną bryłę oraz wystrój architektoniczny elewacji ; wewnątrz w dużym stopniu zachowane wyposażenie w postaci stolarki drzwiowej, części podłóg, kominka. Zachowana również stolarka drzwi zewnętrznych / 4/ oraz częściowo stolarka okienna/.	
		20. Najpilniejsze postulaty konserwatorskie Pilnie podjąć remont wzmacniający konstrukcję sklepienia oraz ściany zewnętrznej :opracować ekspertyzę dot. stabilizacji wzgórza i na jej podstawie przeprowadzić prace zabezpieczające. Przeprowadzić remont elewacji z wcześniejszym uszczelnieniem dachu i orynnowani	

21. Akta archiwalne (rodzaj akt, numer i miejsce przechowywania)

- Inwentaryzacja zieleni oraz ocena stanu zdrowotnego. mgr inż Grzegorz Becker . Katowice 1986 r. / arch. SOZ Bielsko-B./
- Mapa katastralna nr 5 z 1845 r. ligrafowana w 1905 r. / archiwum UG BESTWINA./
- Analiza możliwości realizacji prac adaptacyjnych przyziemia pałacu Studencka S-nia Pracy «Alma-Servis». Katowice 1984 / arch. SOZ Bielsko-Biała/
- Projekt techniczny wystroju wnętr kawiarenki UG Bestwina mgr inż. M. Wiencek . 1989 / archiw. UG Bestwina/
- Inwentaryzacja architektoniczno-budowlana zamku. 1980 r.

22. Biblioteka

- Katalog zabytków sztuki w Polsce: t. 1 województwo krakowskie, zeszyt 1 powiat bielsko-bialski. Red . J. Szablowski. Warszawa 1951 r.
- Bestwina - Z dziejów wsi pogranicza śląsko-krakowskiego. Ks. Zygmunt Bubak. Bestwina - Gdańsk 1991 r.
- Kalendarz Beskidzki , artykuł: Habsburgowie nażywiecczyźnie” Ludwik Huczek. Tow. Miłośników Ziemi Bielsko-B. 1971 r.
- Karol Olbracht Habsburg. Na marginesie sprawy żywieckiej: Drukarnia «PRASA”. Lwów 1924 r.

23 Źródła ikonograficzne i fotografia (rodzaj, miejsce przechowywania, sygnatury)

24. Uwagi różne

25. Opracował

mgr Mariusz Godek 20.11.1999 r.

tekst.....

imię, nazwisko, data, podpis

mgr Mariusz Godek 20.11.1999 r.

plany, rysunki

imię, nazwisko, data, podpis

zdjęcia fotogr.

mgr Mariusz Godek 20.11.1999 r.

imię, nazwisko, data, podpis

miejsce przechowywania negatywów

Archiwum SOZ Bielsko-Biała.

KARTA PO WYPEŁNIENIU PODLEGA OCHRONIE NA PODSTAWIE PRZEPISÓW PRAWA AUTORSKIEGO

26. Adnotacje o inspekcjach, informacje o zmianach (daty, imiona i nazwiska wypełniających)

27. Załączniki

załącznik 1,2,3

BESTWINA

pałac / tzw. zamek/

orientacja, zdjęcia



3

Fot. 3 fragment elewacji przy patio
Fot. 4 widok na portyk
Fot. 5 elewacji pn



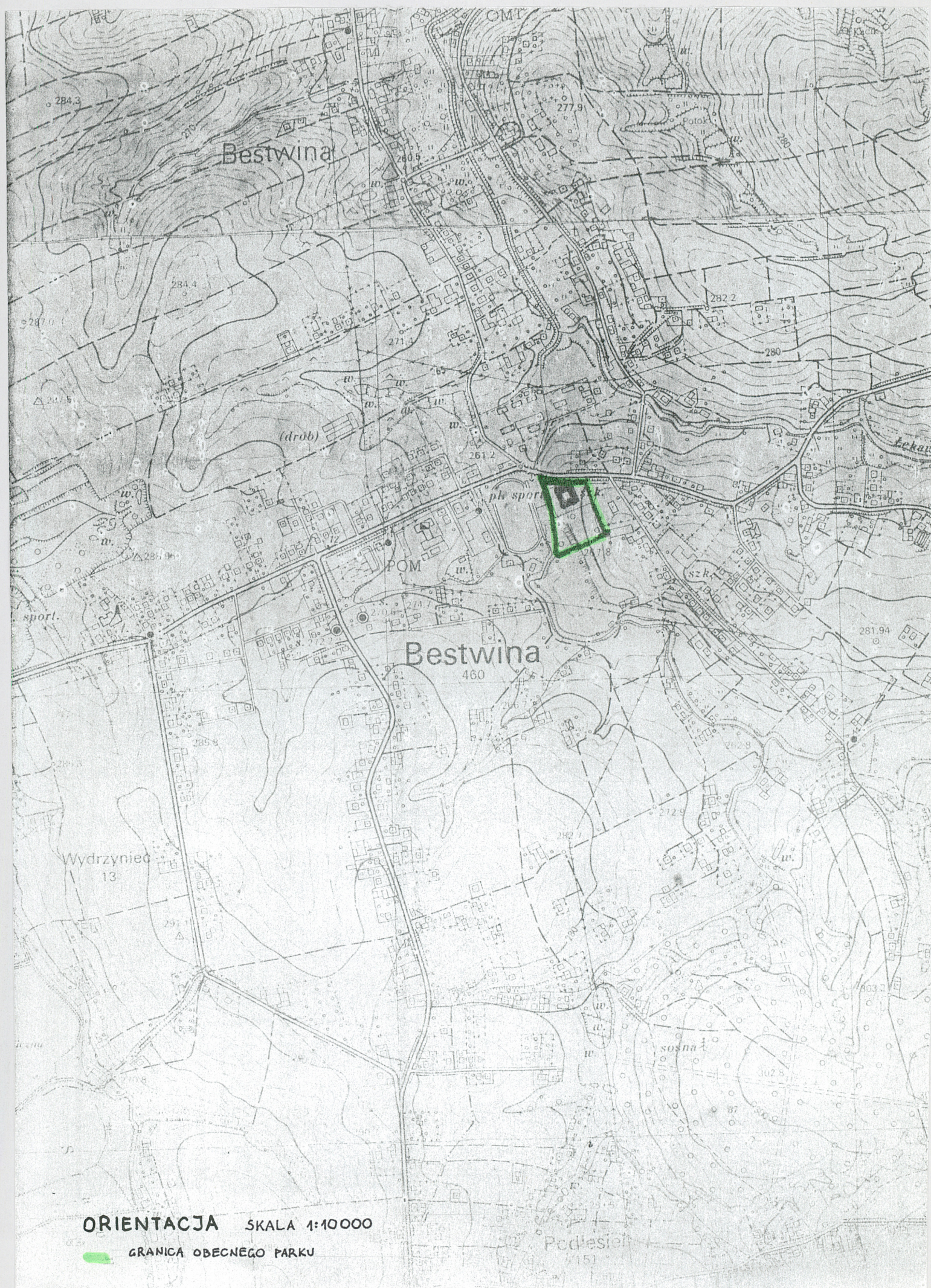
4



5

założył: mgr Mariusz Godek 20.10.1999 r.

negatywy przechowywane w: Archiwum SOZ Bielsko-Biała



BESTWINA

pałac / tzw. zamek/

sytuacja, zdjęcia

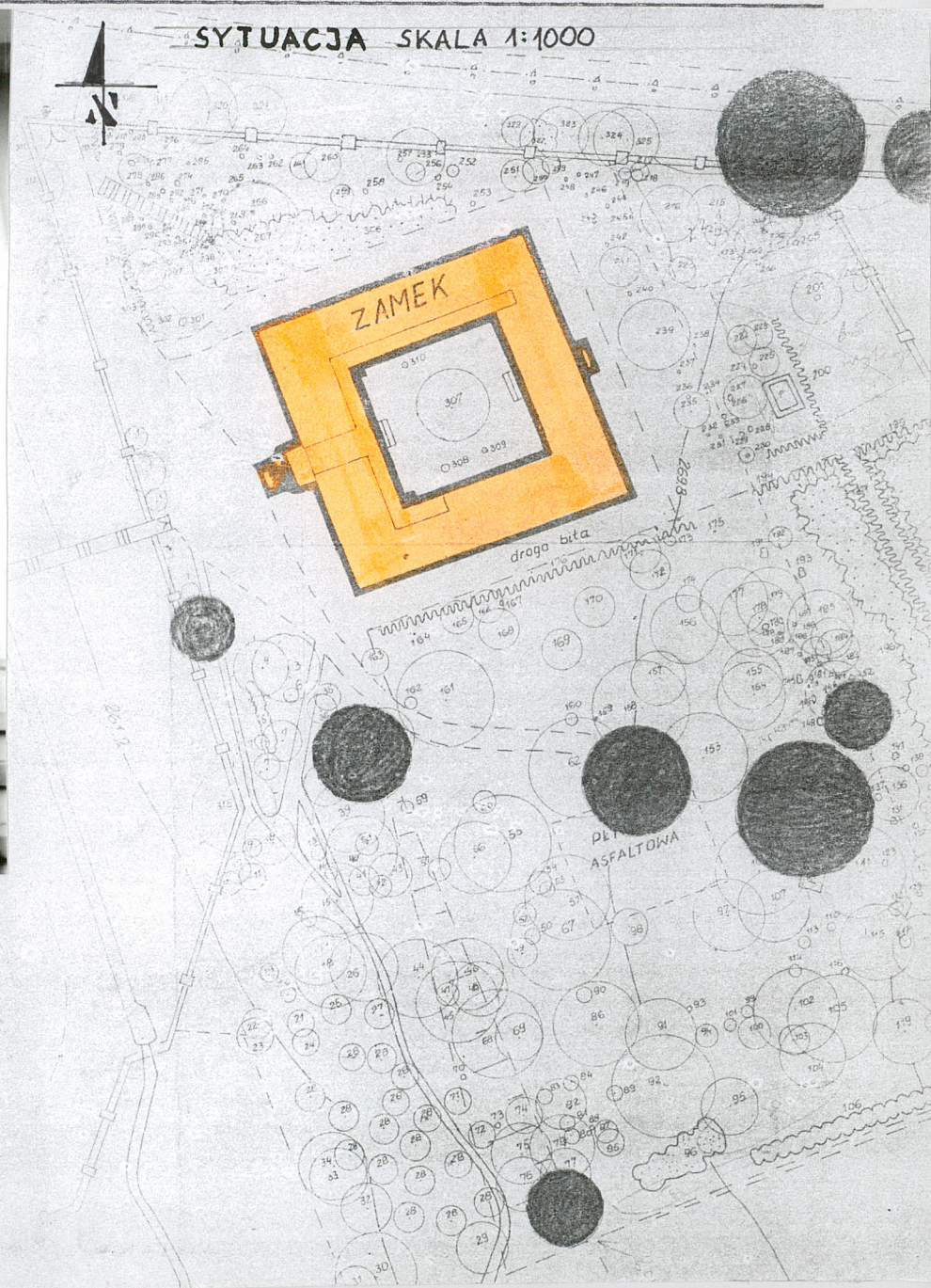


6



7

Fot. 6 wejście w elewacji tylnej /wsch/
Fot. 7 wejście główne /elewacja zach/



założył: mgr Mariusz Godek 20.10.1999 r.

negatywy przechowywane w: Archiwum SOZ Bielsko-Biała



8



9



10



11

Fot. 8 elewacja pd
 Fot. 9 elewacja tylna /wsch/
 Fot. 10 widok pałacu z ul. Krakowskiej /od str. pn/
 Fot. 11 fragment sieni

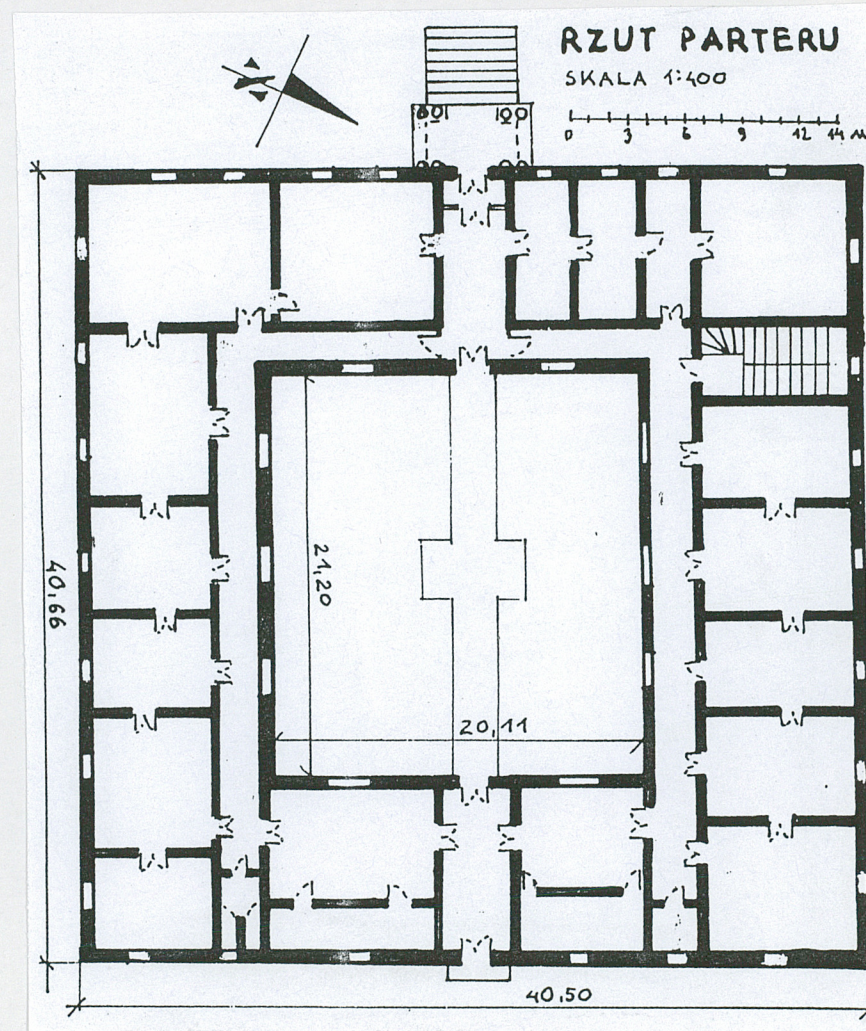
BESTWINA

pałac / tzw. zamek/

rzut, zdjęcia



Fot. 12 fragment izby frontowego traktu



założył: mgr Mariusz Godek 20.10.1999 r.

negatywy przechowywane w: Archiwum SOZ Bielsko-Biała



Fot. 13 widok na korytarz