

1. Obiekt

Mała Zbrojownia

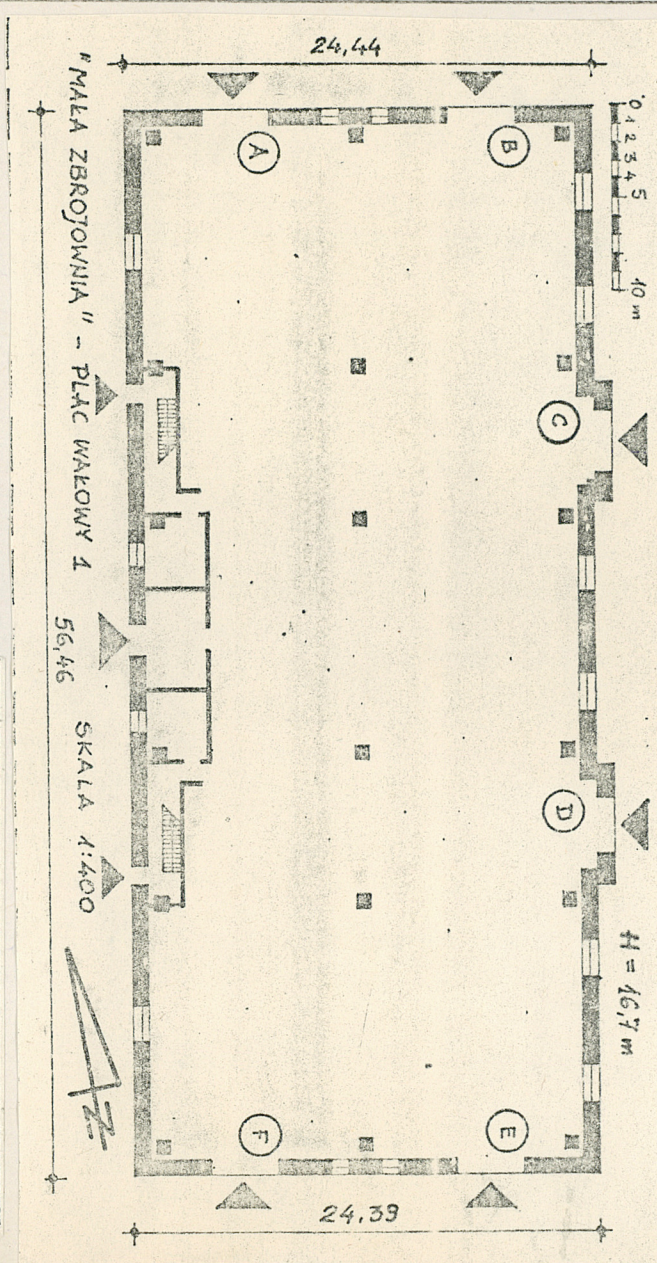
2. Czas powstania

1643 - 45

3. Miejscowość

GDAŃSK
Stare Przedmieście

11.



4. Adres

pl. Wałowy 1

nr hipoteczny 32194

5. Przynależność administracyjna

województwo gdańskie

gmina

6. Poprzednie nazwy miejscowości

Danzig

7. Przynależność administracyjna
przed 1.VI.1975 r.

województwo gdańskie

powiat

8. Właściciel i jego adres

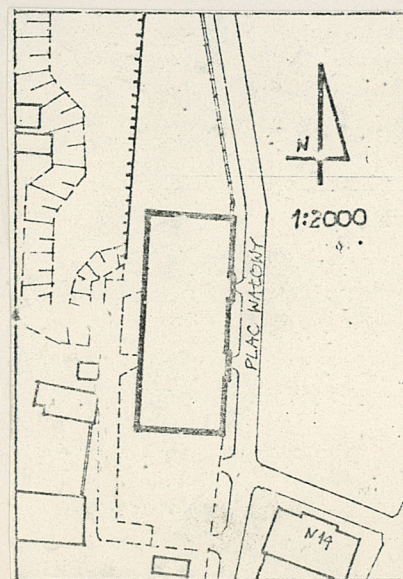
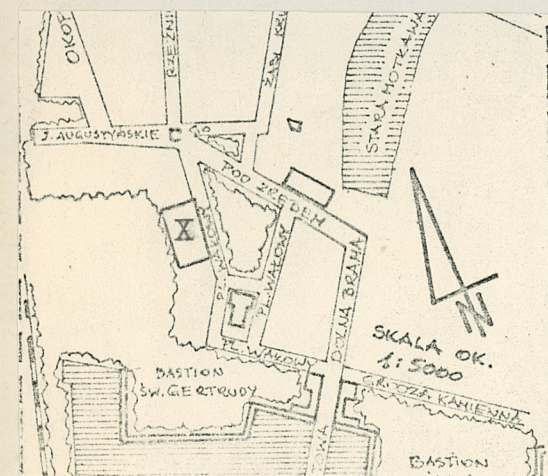
Skarb państwa

9. Użytkownik i jego adres

Wojewódzkie Przedsiębiorstwo
Komunikacyjne Gdańsk-Gdynia
garaż taksówek, pl. Wałowy 1

10. Rejestr zabytków

Nr 307 data 24.02.1967



autor zdjęć Jacek Strużyński
data wykonania 4.11.1983r.
miejsce przechowywania negatywów

GODZ

12. Autorzy, historia obiektu, określenia stylu.

Obiekt bezpośrednio związany z renesansową przebudową fortyfikacji miejskich. Wzniesiony w latach 1643-45 przez Jerzego Strakowskiego. Ścianą zach. oparty o nasyp ziemny łączący niegdyś bastiony Gertrudy i Weibego. W XVII i XVIII w. pełnił funkcję zbrojowni.

Oryginalne renesansowe dekoracje kamieniarskie elewacji o charakterze okuciowym wskazują wyraźnie na wpływy architektury niderlandzkiej. Bryła i forma budynku nawiązuje zaś do lokalnych tradycji /przykrycie naw osobnymi dachami, wysokie szczyty, kamienne bloki zdobiące otwory bram/

W 1833r. budynek uległ przebudowie: zlikwidowano dekoracyjne szczyty lukarn i podwyższono otwory przelotowe od strony pl. Wałowego, w części pd.-wsch. urządzono pomieszczenia mieszkalne.

Ok. 1886r. wybudowano od strony pn. - zach. zbrojowni rząd magazynów i składów wojskowych, pograżonych w nasypie ziemnym.

W roku 1945 budynek całkowicie zniszczony, pozostały jedynie mury zewnętrzne do wysokości gzymsu wieńczącego, wszystkie szczyty runęły.

Od 1956r. rozpoczęto prace związane z odbudową prowadzone przez PKZ w Gdańsku. Projekt odbudowy inż. J. Chrzano-wicza przywraca zniekształcony w 1833r. wystrój i proporcje bryły. Wnętrza i dach zyskują niezależną konstrukcję żelbetową. Obiekt przejmie w użytkowanie Wojewódzkie Przedsiębiorstwo Komunikacyjne Gdańsk - Gdynia z przeznaczeniem na garaże taksówek.

13. Opis (sytuacja, materiał i konstrukcja, rzut, bryła, elewacje, dach wnętrze wyposażenie, instalacje)

Obiekt położony w pd. - wsch. krańcu Starego Przedmieścia, ok. 300m na wsch. od obecnej trasy E16. Zachodnią ścianą oparty o nasyp ziemny łączący niegdyś bastiony Sw. Gertrudy i Weibego stanowi zachodnią pierzeję Placu Wałowego.

Fundamenty ceglane, osadzone na ruszcie drewnianym. Podobnie jak dolne partie ścian murowane z cegły gótyckiej, pochodzącej prawdopodobnie z rozbiór średniowiecznych fortyfikacji. Ściany zewnętrzne licowane cegłą z licznymi śladami przebudów /1833 i 1956/. Elementy dekoracji zewnętrznych jak gzymsy, zworniki, bonie narożne itp. wykonane z piaskowca, jedynie w elewacji wsch. w tynku /z 1833r./. Wnętrza z konstrukcją stropów oraz więźbą dachową, całkowicie przebudowane. W roku 1956 wprowadzona niezależna konstrukcja żelbetowa/. Niegdyś we wnętrzu dwie kondygnacje, górna wsparta na 6 słupach. Całość konstrukcji drewniana. Dach kryty dachówką holenderską.

Wrota bram zewnętrznych masywne, drewniane, obijane blachą /fot. 13/. Drzwi wewnętrzne nowe, typu płycinowego. Stolarka okienna rekonstruowana w większości okna krosnowe, jedynie w części pn. typu skrzynkowego /fot. 3, 15/.

Plan budynku prostokątny, dłuższym bokiem podchodzący pod nasyp wału z dziewięcioma wejściami, po 2 w elewacjach pn. zach. i pd. i trzema w elewacji wschodniej. Bryła w formie hali przykrytej dwoma o znacznie nachylonych połaciach, równoległymi dachami i czterema lukarnami /po 2 w elewacjach zachodniej i wschodniej = fot. 1/.

Niegdyś górna kondygnacja w elewacji zach. połączona była bezpośrednio z nasypem drewnianym pomostem.

Elewacje w całości licowane cegłą z licznymi dekoracjami kamieniarskimi. W elewacji wschodniej widoczne w licówce ślady przebudów /fot. 1, 2/. Niewielkie otwory okienne grupowane parami, obramienia okien wykończane piaskowcem /fot. 3/. W łękach bram wejściowych dekoracyjne zworniki kamienne /fot. 4 = pn., fot. 5 = południowy/. W osi elewacji wmurowana barokowa tablica z herbem Gdańska i datowaniem 1645. Widoczne resztki polichromii /fot. 5/.

Elewacja pd. zwieńczona dwoma szczytami dachu /fot. 10, 11/. Naroża boniowane /fot. 12, 17/ pojedyncze okna w obramieniach kamiennych /fot. 15/. W parterze dwie bramy wejściowe dekorowane jak w elewacji wsch. /fot. 13, 14 = brama zach, fot. 16 = wschodnia/.

Elewacja pn. kształtowana identycznie /fot. 7/. Podobne detale wystroju /fot. 8 = zwornik portalu wschodniego, fot. 9 = zachodniego/.

Ok. roku 1886 wybudowano od strony pn. - zach. zbrojowni rząd magazynów i składów pograżonych w nasypie ziemnym /fot. 18, 19/ zachowując podobny w formie wystrój architektoniczny /fot. 20, 21/.

Wnętrza zbrojowni całkowicie przebudowane, brak oryginalnych elementów wystroju i wyposażenia.

Budynek posiada instalacje: wod.-kan., elektryczną, gazową i c.o. z własnej sieci.

14. Kubatura 15300m ³	15. Powierzchnia użytkowa 2750m ²	16. Przeznaczenie pierwotne arsenał pomocniczy	17. Użytkowanie obecne garaż taksówek WPK
18. Prace budowlane i konserwatorskie, ich przebieg i dokumentacja 1833r. = przebudowa = podwyższenie otworów przelotowych w elewacji frontowej, likwidacja okien poddasza, likwidacja szczytów /dekoracyjnych/lukarn. 1956r. = odbudowa po zniszczeniach wojennych murów. przywrócenie formy i wystroju sprzed 1833r. Uzupełnienie kamieniarki, rekonstrukcja stolarki bram. Przebudowa wnętrza z więźbą i adaptacja do funkcji garażu dwupiętrowego = dokumentacja, : GODZ.		19. Stan zachowania (fundamenty, ściany zewnętrzne, ściany wewnętrzne, sklepienia, stropy konstrukcje dachowe, pokrycie dachu, wyposażenie i instalacje) Ściany fundamentów zawilgocone, o znacznie obniżonej nośności. W ścianach zewnętrznych widoczne liazne pęknięcia, wyrwy i ubytki licówki. Bardzo zniszczone elementy kamiennych dekoracji /szczególnie zworników bram wejściowych/. Elementy konstrukcji wewnętrznej wraz z więźbą wzniesione w 1956r. w stanie dobrym.	
20. Najpilniejsze postulaty konserwatorskie Bezwzględnie konieczne zabezpieczenie kamiennych detali zewnętrznego wystroju architektonicznego oraz uzupełnienie licówki ceglanej.			

21. Akta archiwalne (rodzaj akt, numer i miejsce przechowywania)

22. Bibliografia

- = Kloeppel "Das Stadtbild von Danzig den drei Jahrhunderten seiner grossen Geschichte"
Gdańsk, 1937r.
- = J. Stankiewicz= Strakowscy = fortyfikatorzy i budownicowie gdańscy" Gdańsk, 1955r.
- =E.Cieślewicz= "Historia Gdańska"
Wydawnictwo Morskie, Gdańsk 1978r.

23. Źródła ikonograficzne i fotografie (rodzaj, miejsce przechowywania, sygnatury)

24. Uwagi różne

25. Wypełnił
Mariusz Janik

imię i nazwisko

20.06.1984r.

data

26. Sprawdził

imię i nazwisko

data

27. Załączniki
"Nr 1,2= wkładki"

1. Miejscowość

GDĄSK
pl. Wałowy 1

2. Obiekt (nazwa jak w karcie)

Mała Zbrojownia

3. Zawartość wkładki (nazwa obiektu lub materiału uzupełniającego)

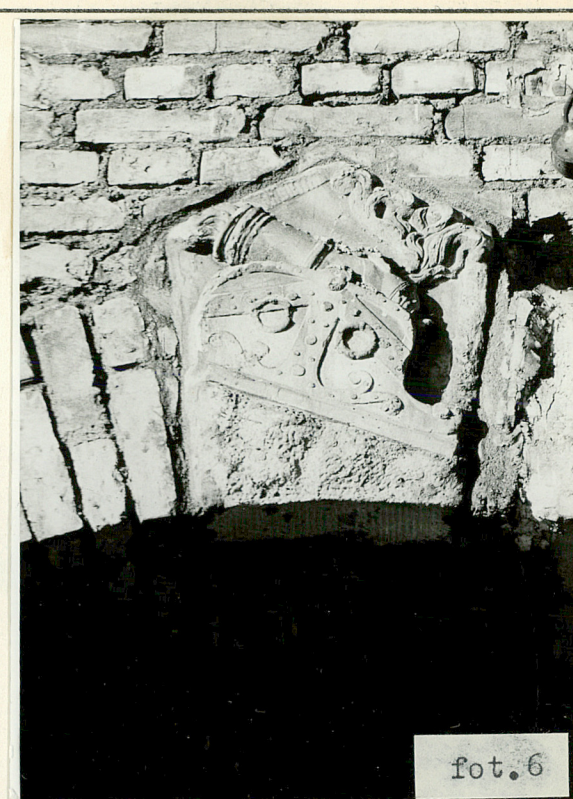
fotografie



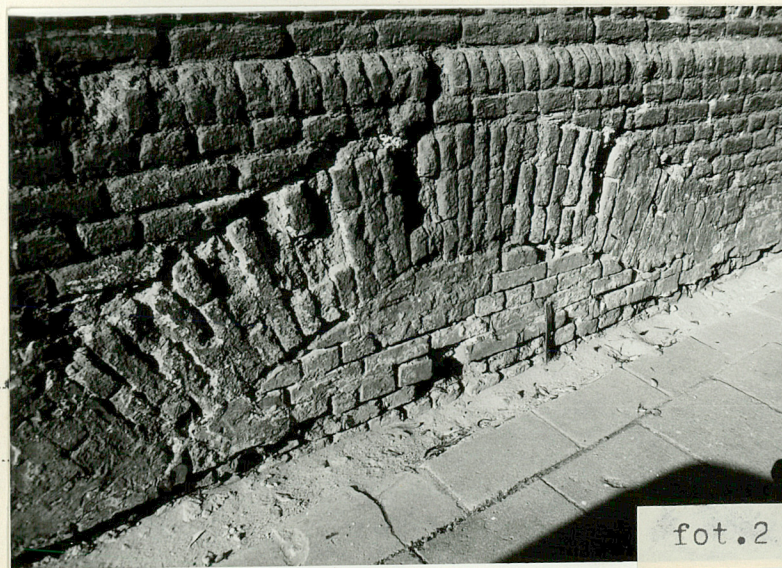
fot.4



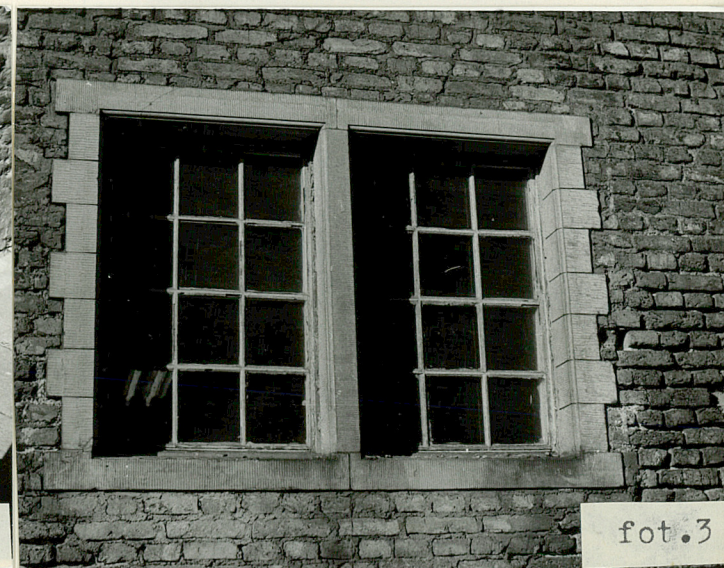
fot.5



fot.6



fot.2



fot.3

Wkładkę założył: Mariusz Janik, 19.06.1984r.

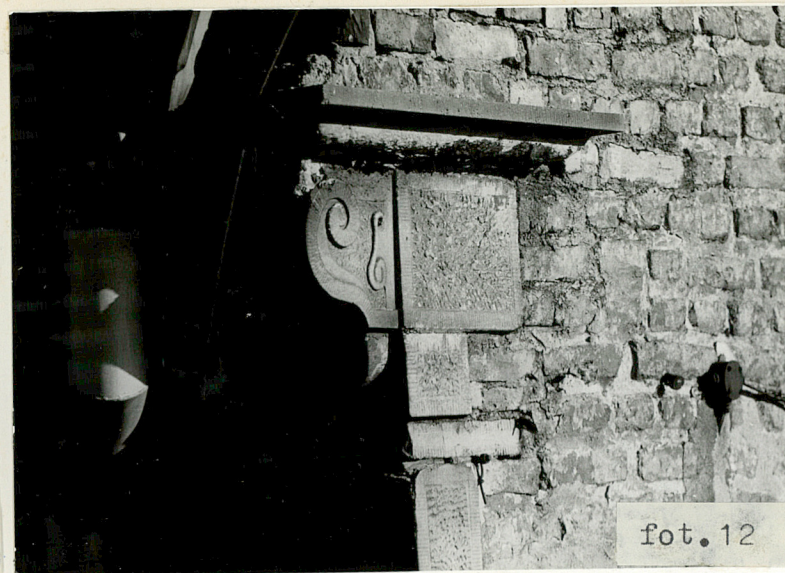
(imię, nazwisko, data)

Miejsce przechowywania negatywów: GODZ

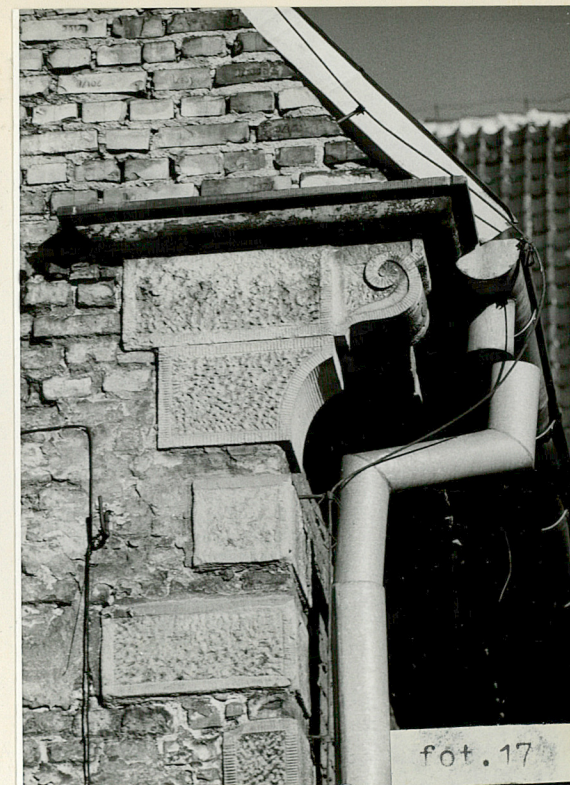
jed. W.A. Olsztyn z. 135/S
OZGraf. Z.P. Ostróda z. 676 n. 40 000



fot. 10



fot. 12



fot. 17



fot. 14



fot. 16



fot. 13

1. Miejscowość

GDĄSK
pl. Wałowy 1

2. Obiekt (nazwa jak w karcie)

Mała Zbrojownia

3. Zawartość wkładki (nazwa obiektu lub materiału uzupełniającego)

fotografie



fot.7



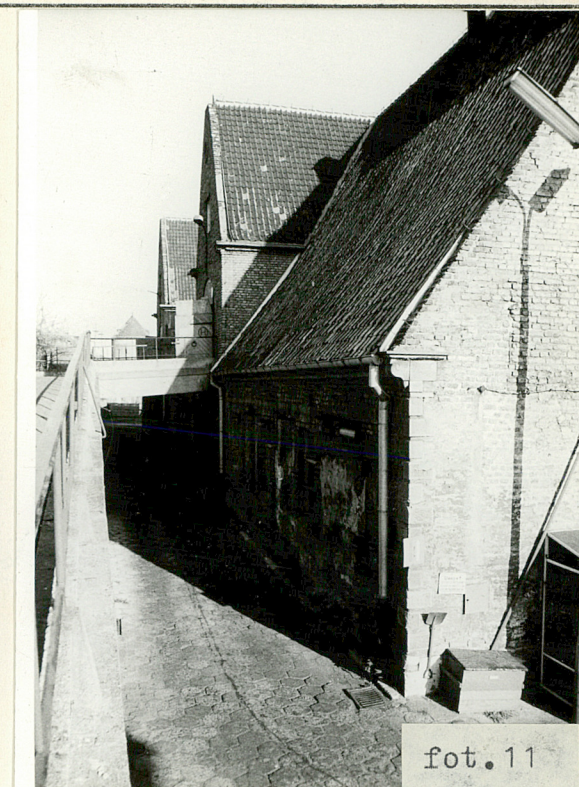
fot.8



fot.9



fot.15



fot.11

Wkładkę założył: Mariusz Janik, 19.06.1984r.
(imię, nazwisko, data)

Miejsce przechowywania negatywów: GODZ
jed. W.A. Olsztyn z. 135/S
OZGraf. Z.P. Ostróda z. 676 n. 40 000



fot.18



fot.19



fot.20



fot.21