

1 Obiekt

ZAGRODA NR 17

2 Czas powstania
1777 r.

3 Miejscowość G D A N S K -
P R Z E G A L I N A

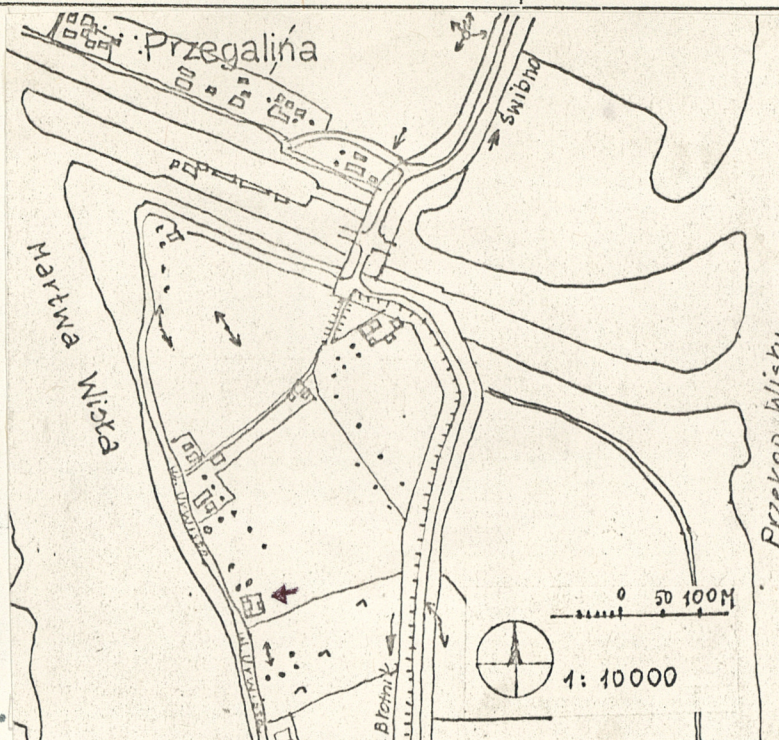


Elewacja
frontowa-
część in-
wentarsko-
składowa.

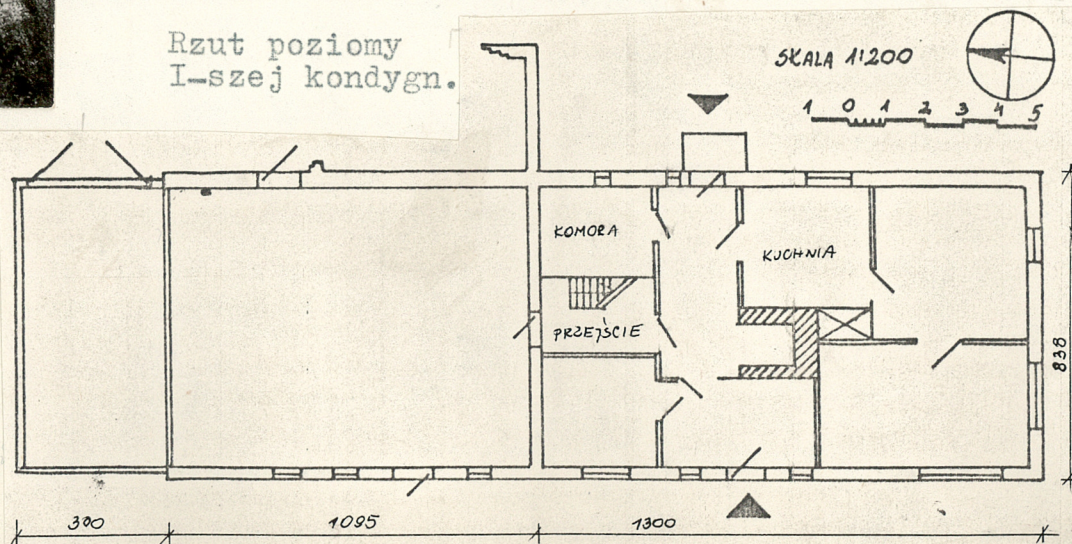


Elewacja
frontowa-
część mie-
szkalna.

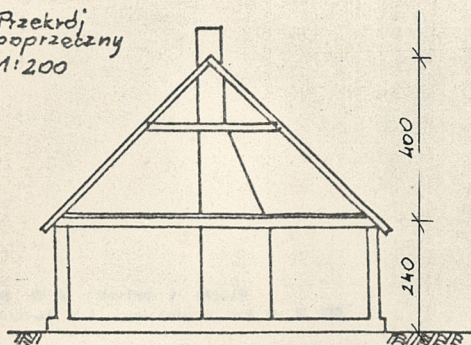
Plan
orien-
tacyjny.



Rzut poziomy
I-szej kondygn.



Przekrój
poprzeczny
1:200



4 Adres
ul. Urwista 17
nr hipoteczny K.W. [redacted]

5 Przynależność administracyjna
województwo gdańskie
gmina [redacted]

6 Poprzednie nazwy miejscowości
niem. Einlage

7 Przynależność administracyjna
przed 1 VI 1975
województwo gdańskie
powiat Gdańsk

8 Właściciel i jego adres
[redacted]

9 Użytkownik i jego adres
[redacted]

10 Rejestr zabytków

Nr 199/N data 1962 r.

12. Autorzy, historia obiektu, określenia stylu.

Zagroda zbudowana na terenach ówczesnego Państwa Pruskiego w roku 1777 (data wyryta na ozdobie nad-szczytowej).

Użytkowana do roku 1945 przez wła-
ścicieli niemieckich. Nowy właściciel
objął ją w roku 1949.

Obecny właściciel - [REDACTED]

Zagroda typu holenderskiego.

13. Opis sytuacji, materiały konstrukcyjne, rzut, bryła, elewacje, wnętrza, wyposażenie, instalacje.

Wieś Przegalina położona jest nad Martwą Wisłą, opodal jej ujścia do rzeki Wisły (Leniwki).

Zagroda na ulicy Urwistej 17 znajduje się w południowej części Prze-
galiny około 200 m od drogi prowadzącej ze Swibna do Błotnika i około 10 m
od wału ochronnego Martwej Wisły.

Zagroda typu holenderskiego.

Elewacja frontowa z przedogródkiem zwrócona w kierunku zachodnim, część
gospodarcza po str. pn. podwórza, od str. wsch. podwórza szopy drewniane.
Od str. pd. sad z przedogródkiem.

Posesja ogrodzona od ulicy częściowo płotem drewnianym z patyków i części-
wo siatką drucianą. Od południa płot drewniany.

Ściany części mieszkalnej drewniane o konstrukcji wieńcowej, pokryte
tynkiem, pomalowane, na podmurówce ceglanej.

Część inwentarska murowana z cegły, część składowa o ścianach z desek.

Obramienia okienne, stolarka i okiennice drewniane.

Szczyty odeskowane.

Strop nad piwnicą drewniany o konstrukcji belkowej. Strop nad pierwszą kon-
dygnacją - belkowy. /Fot. nr 9./

Dach kryty eternitem falistym (nad częścią mieszkalną), papą nad częścią
inwentarsko-składową.

Posadzka w piwnicy cementowa, w sieni ceglana, podłogi drewniane w pomie-
szczeniach mieszkalnych.

"Czarna kuchnia" i komin o konstrukcji ryglowej wypełnionej gliną, nadbu-
dowany z cegły holenderki.

Schody wewnętrzne na strych drewniane o konstrukcji policzkowej.

Rzut całości założony na planie prostokąta z dwutraktowym układem po-
mieszczeń w części mieszkalnej.

Bryła jednokondygnacyjna, częściowo podpiwniczona. Część mieszkalna
pokryta dachem dwuspadowym o kącie nachylenia 45° , część inwentarsko-skła-
dowa dachem dwuspadowym o kącie nachylenia 20° .

Elewacja frontowa-zachodnia: w części inwentarskiej elewacji drzwi
drewniane, jednoskrzydłowe, połówkowe /Fot. nr 4./ i 3 okienka sześciopo-
łowe niesymetrycznie rozmieszczone. Nadproża sklepienie. W części mieszkalnej
drzwi drewniane, płycinowe, ozdobne z dwoma jednoskrzydłowymi okienkami
po obu stronach, doświetlającymi sieni /Fot. nr 6./ oraz dwa okna o stolarce
współczesnej. Wszystkie okna z okiennicami.

Elewacja północna-szczytowa z desek pionowych.

C.d. na wkładce nr 1.

14. Kubatura
mieszkalna 479,3 m³
inwentarska 404,8 m³
składowa 110,6 m³

15. Powierzchnia użytkowa
mieszkalna 98,9 m²
inwentarska 91,7 m²
składowa 25,1 m²

16. Przeznaczenie pierwotne
mieszkalna
inwentarska/obora/
składowa

17. Użytkowanie obecne
mieszkalna
inwentarska /obora/
składowa

18. Prace budowlane i konserwatorskie, ich przebieg i dokumentacja

W roku 1962 remont kapitalny budynku mieszkalnego:

- wymurowano nowy fundament, wymieniono podwaliny, zakładając izolację
- przemurowano komin
- zdjęto stare tynki, otrzebinowano budynek, po zaimpregnowaniu drewna i pokryto nowym tynkiem
- wymieniono deski w szczycie, stolarkę okien i drzwi
- w połowie lat 60-tych zmiana pokrycia dachu (eternit falisty).

19. stan zachowania (fundamenty, ściany zewnętrzne, ściany wewnętrzne, sklepienia, stropy, konstrukcje dachowe, pokrycie dachu, wyposażenie i instalacje)

Tynki odpadają.

Część inwentarsko-składowa : więźba dachowa spróchniała (zniekształcona).

Brak ściany wschodniej części inwentarskiej budynku.

Stodoła grozi zawaleniem.

20. Najpilniejsze postulaty konserwatorskie

Kapitalny remont części inwentarsko-składowej.

21. Akta archiwalne (rodzaj akt, numer i miejsce przechowywania)

Mapa Sytuacyjno-Wysokościowa 1:10 000 Gdańsk
Okręgowe Przedsiębiorstwo Geodezyjno-Kartograficzne
w Gdańsku sygn. P75/348/4/82.

Mapa Sytuacyjno-Wysokościowa 1:2 000 Gdańsk-
-Przegalina, Rejonowy Ośrodek Dokumentacji Geodezyj-
no-Kartograficznej w Gdańsku nr 430/83.

22. Bibliografia

23. Źródła ikonograficzne i fotografia (rodzaj, miejsce przechowywania, sygnatury)

24. Uwagi różne

25. Opracował

tekst Danuta Pudlis, Beata Nadolska, XI.1984-III:1985r. *HN*

imię, nazwisko, data, podpis

plany, rysunki jak wyżej

imię, nazwisko, data, podpis

zdjęcia fotogr. jak wyżej

imię, nazwisko, data, podpis

miejsce przechowywania negatywów G.O.D.Z. Gdańsk

Karta po wypełnieniu podlega ochronie na podstawie przepisów prawa autorskiego

26. Adnotacje o inspekcjach, informacje o zmianach (daty, imiona i nazwiska wypełniających)

27. Załączniki

Wkładka nr 1.

1. Miejscowość P R Z E G A L I N A	2. Obiekt (nazwa jak w karcie) ZAGRODA NR 17	3. Zawartość wkładki (nazwa obiektu lub materiału uzupełniającego) C.d. opisu, plan sytuacyjny, 9 fotografii.
---------------------------------------	---	--

C.d. opisu:

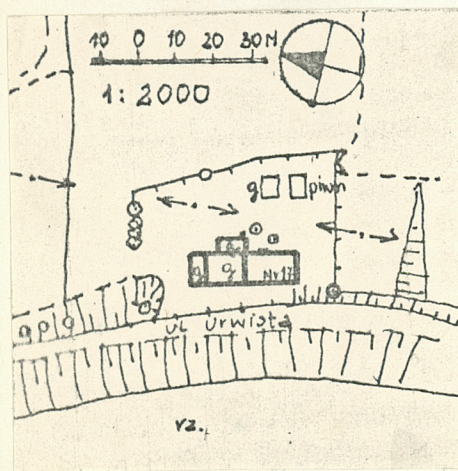
Elewacja wschodnia : część inwentarska zniszczona, w części mieszkalnej elewacji niesymetrycznie umieszczone drzwi i okienko doświetlające sieni oraz okno dwupolowe, współczesne z okiennicami.

Elewacja południowa : 2 okna: 3-polowe i 2-polowe, współczesne. Szczyt z desek pionowych z listwami na stykach. Symetrycznie rozmieszczone 3 okna i półkolisty ozdobny świetlik w osi elewacji. Ozdoba nadszczytowa z datą budowy/Fot. nr 8./.

Pomiędzy dawną częścią gosporczą a częścią mieszkalną jest dwuczęściowa sieni przechodząca przez całą szerokość budynku ; w centrum "czarna kuchnia" /Fot. nr 11/. W części mieszkalnej 3 pomieszczenia, w gospodarczej 2 pomieszczenia i przejście do obory. Belki widoczne w stropie obite płytą pilśniową twardą.

Budynek wyposażony jest w ozdobną szafę wbudowaną w ścianę sieni frontowej /Fot. nr 10/.

Budynek posiada instalację elektryczną, brak instalacji wodno-kanalizacyjnej.



Plan sytuacyjny

Fot. nr 2.
Elewacja wschodniaFot. nr 3.
Elewacja wschodnia - część inwentarsko-
- składowa.

Wkładkę założył: Beata Nadolska, Danuta Pudlis XI.1984-III.1985r.

(imię, nazwisko, data)

Miejsce przechowywania negatywów: G.O.D.Z. Gdańsk

jed. W.A. Olsztyn z. 135/S
OZGraf. Z.P. Ostroda z. 676 n. 40 000

Wzór ODZ 1978 r.



Fot. nr 4.



Elewacja południowa



Fot. nr 6.
Drzwi w elewacji
zachodniej.



Fot. nr 8.



Fot. nr 9.



Fot. nr 10.



Fot. nr 11.

Fot. nr

- 4. -Elewacja zachodnia
część inwentarsko-
składowa.
- 8. -Elewacja południowa
szczegół szczytu.
- 9. -Komin o konstrukcji
ryglowej i więźba
dachowa.
- 10. -Szafa w sieni fron-
towej.
- 11. -Czarna kuchnia.