

1. Obiekt

STAJNIA ob. BUDYNEK MIESZKALNY

813/9

2. Czas powstania

pocz. XIX w.

3. Miejscowość

GDANSK - WRZESZCZ

11. Zdjęcia, rzut, przekrój, sytuacja, orientacja



4. Adres ul. Traugutta 94-96

nr hipoteczny KW [redacted] dz. 332

5. Przynależność administracyjna

województwo gdańskie

gmina miejska Gdańsk

6. Poprzednie nazwy miejscowości

Langfuhr

7. Przynależność administracyjna  
przed 1 VI 1975

województwo gdańskie

powiat miejski Gdańsk

8. Właściciel i jego adres

Gmina miasta Gdańska

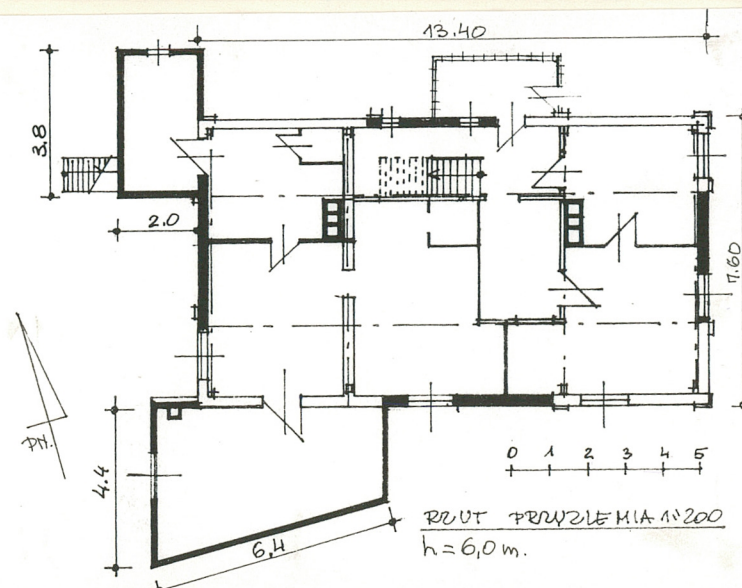
Gdańsk, Nowe Ogrody 8-12

9. Użytkownik i jego adres

Przedsiębiorstwo Gospodarki Mie-  
szkaniowej, ul. Partyzantów 74

10. Rejestr zabytków

Nr 938 data 9.05.1985r.





13. Opis (sytuacja, materiał i konstrukcja, rzut, bryła, elewacje, wnętrze, wyposażenie, instalacje)

**SYTUACJA :** budynek usytuowany jest u wylotu zachodniego krańca ul. Traugutta w zespole dworsko - ogrodowym "Dworu Studzienka"

**MATERIAŁ:** Obiekt wzniesiony z bali drewnianych, część ścian zewnętrznych oraz ściany wewnętrzne i przybudówki od pld.i zachodu murowane z pustaków żużlobetonowych i cegły. Przybudówka od strony pln.-drewniana.

**STROP :** współczesny drewniany, belkowy oszalowany od spodu deskami.

**WIEŻBA DACHOWA:** płatwiowo - kleszczowa

**DACH :** półpłaski, dwuspadowy z daszkami dwuspadowymi nsd niskimi dwuspadowymi szczytami w elewacji pln.-zach. Przybudówka od strony pld. - kryta daszkiem dwuspadowym, półpłaskim, od strony pln. daszkiem pulpitowym i od strony zachodniej stropodachem mieszczącym w II kondygnacji taras.

**PODŁOGI:** drewniane, deskowe

**DRZWI :** współczesne płycinowe i płytowe, fragmenty wrót deskowych, ciesielskich

**OKNA :** drawniane, krosnowe,

**PLAN :** prostokąta o proporcjach ścian 1: 1,8 , z współczesnymi przybudówkami w narożniku pln. i pld.-zach./murowane/ oraz w elewacji pln.-wsch./wiatrołap drewniany/

**BRYŁA :** budynek d.stajni niepodpiwniczony, kryty dachem półpłaskim, dwuspadowym z trójkątnymi szczykami od strony pln., rozbudowany o przybudówkę w narożu pld.-zach. krytą daszkiem dwuspadowym, prostopadłym do budynku głównego, przybudówkę w narożu pln.-zach. mieszczącą w II kondygnacji taras oraz drewnianą jednokondygnacyjną przybudówkę /wiatrołap/ krytą daszkiem półpłaskim, pulpitowym,

**ELEWACJE:** elewacja pld.-zach. trójosiowa, na pierwszej od zachodu osi murowana, jednokondygnacyjna przybudówka , elewacja wsch. dwuosiowa obramowana w narożnikach drewnianymi pilastrami, pole środkowe przemurowane pustakami w obramieniu drewnianych pilastrów, niesymetrycznie umieszczone okna krosnowe. Elewacja pln.-wsch. trójosiowa, obramowana w narożnikach drewnianymi prostymi pilastrami, nad gzymsem niskie, trójkątne szczyty obramowane szerokim profilowanym gzymsem, w narożnikach drewniane, proste pilastry z prostymi głowicami elewacja pln. zach. dwuosiowa o d. na okładce

12. Autorzy, historia obiektu, określenia stylu

Autor budynku nieznany, budynek usytuowany przy pld. granicy parceli z elewacjami zdobionymi detalami o klasycystycznych elementach stylowych, pochodzi z początku XIX w. Stanowi rzadko spotykany przykład drewnianej, dworskiej zabudowy gospodarczej z początków XIX w. w Gdańsku. Założenie dworsko-ogrodowe "Dworu Studzienka" stanowi przykład założeń rezydencjonalnych letnich siedzib patrycjuszowskich mieszkańców Gdańska w Oliwie i Wrzeszczu.



<p>14. Kubatura</p> <p>550 m<sup>3</sup></p>	<p>15. Powierzchnia użytkowa</p> <p>91,6 m<sup>2</sup></p>	<p>16. Przeznaczenie pierwotne</p> <p>STAJNIA</p>	<p>17. Użytkowanie obecne</p> <p>bud.mieszkalny</p>
<p>18. Prace budowlane i konserwatorskie, ich przebieg i dokumentacja</p> <p>od 1950 r. obecni lokatorzy prowadzą przebudowy, naprawy i dobudowy do budynku stajni.</p>		<p>19. Stan zachowania (fundamenty, ściany zewnętrzne, ściany wewnętrzne, sklepienia, stropy, konstrukcje dachowe, pokrycie dachu, wyposażenie i instalacje)</p> <p>Fundamenty - stan dobry, ściany częściowo przemurwane pustakami, widoczne ubytki w gzymsie wieńczącym, opierzeniach, rynnach i rurach spustowych oraz szalowaniu ścian zewnętrznych.</p>	
		<p>20. Najpilniejsze postulaty konserwatorskie</p> <p>Przywrócenie pierwotnej funkcji obiektu, rozebranie wtórnych podziałów wewnętrznych i przybudówek.</p>	



21. Akta archiwalne (rodzaj akt, numer i miejsce przechowywania)

24. Uwagi różne

25. Opracował

tekst Krystyna Zuławska-Kantorowska XI.1998r.  
imię, nazwisko, data, podpis

plany, rysunki Krystyna Zuławska-Kantorowska XI.1998r.  
imię, nazwisko, data, podpis

zdjęcia fotogr. Krystyna Zuławska-Kantorowska XI.1998r.  
imię, nazwisko, data, podpis

miejsce przechowywania negatywów u autora zdjęć

**KARTA PO WYPEŁNIENIU PODLEGA OCHRONIE NA PODSTAWIE PRZEPISÓW PRAWA AUTORSKIEGO**

22. Biblioteka

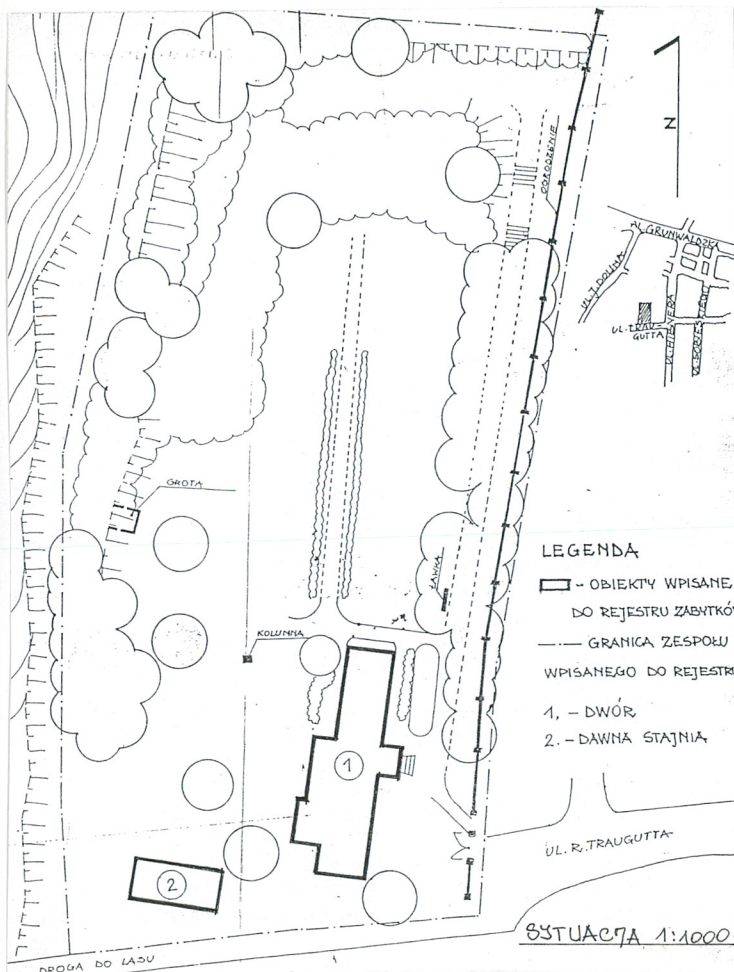
26. Adnotacje o inspekcjach, informacje o zmianach (daty, imiona i nazwiska wypełniających)

23. Źródła ikonograficzne i fotografia (rodzaj, miejsce przechowywania, sygnatury)

27. Załączniki



1. Miejscowość.....	4. Obiekt (nazwa jak w karcie)	5. Zawartość wkładki (nazwa materiału uzupełniającego)
2. Gmina.....	STAJNIA ob.BUDYNEK MIESZKALNY	sytuacja, zdjęcia
3. Województwo .....		



1.



2.



3.

zdj.1 widok od pñn.-zach.

zdj.2 widok od pñn.-wsch.

zdj.3 fragment wrót i pilastra  
w elew.pñd.-zach.

zdj.4 zwieńczenie szczytu we  
wsch.części elew.pñn.-wsch.

Wkładkę założył: K. Zuławska-Kantorowska XI.1998r.  
(imię, nazwisko, data)

Miejsce przechowywania negatywów: u autora zdjęć





4.