

OŚRODEK DOKUMENTACJI
ZABYTEKÓW W WARSZAWIE

KARTA EWIDENCYJNA ZABYTEKÓW
ARCHITEKTURY I BUDOWNICTWA

A B C D E F G H I J K L Ł M O P R S T W X Y Z

Nr 8693
POMORSKIE

1. Obiekt

WILLA ob. PRZEDSZKOLE

u zespołu wapieni „Pod Torem Szwajcarskim Głównym”

2. Czas powstania

ok. 1600r.
1930r.

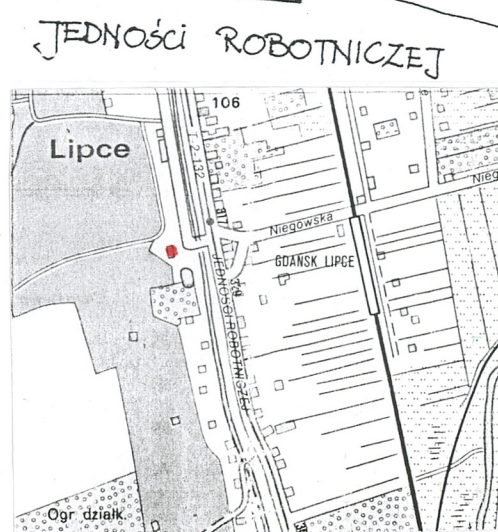
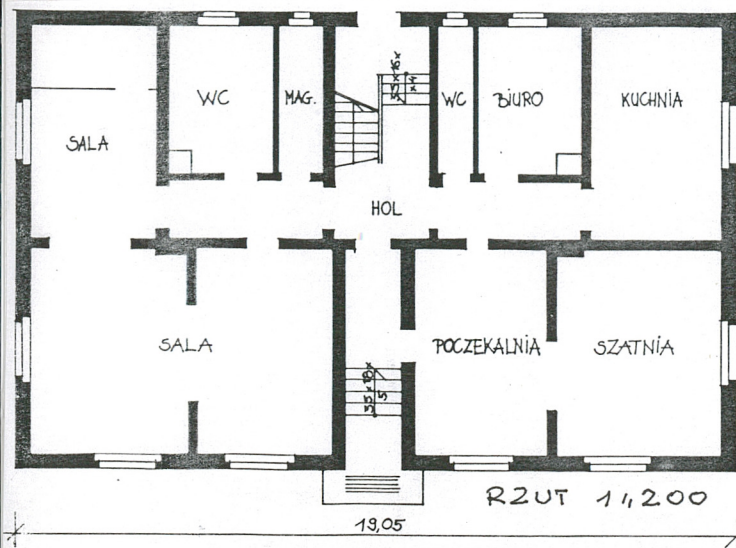
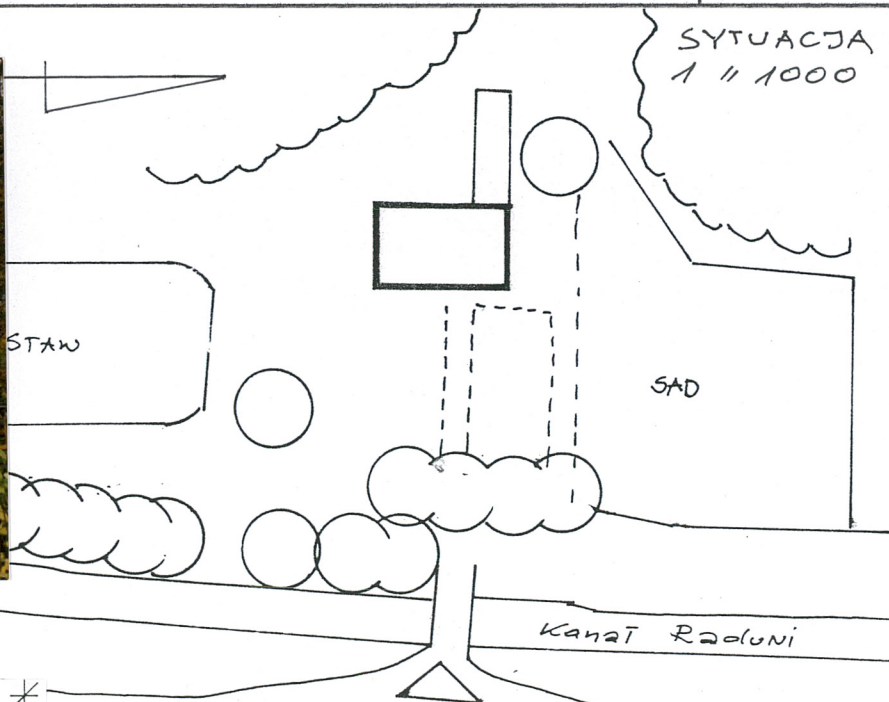
3. Miejscowość

GDAŃSK - LIPCE

11. Zdjęcia, rzut, przekrój, sytuacja, orientacja



1.



4. Adres

Gdańsk, ul. Trakt św. Wojciecha 320

nr hipoteczny [redacted] dz. 11/1

5. Przynależność administracyjna

województwo pomorskie

gmina Gdańsk

6. Poprzednie nazwy miejscowości

niem. Lipitz

7. Przynależność administracyjna
przed 1 VI 1975

województwo gdańskie

powiat gdański

8. Właściciel i jego adres

Urząd Miasta
- Referat Edukacji

9. Użytkownik i jego adres

Przedszkole nr 24

10. Rejestr zabytków

Nr 901 data 04.02.1984r.

SYTUACJA: Budynek położony na płd. od Dworu Ferberów, po zachodniej stronie Kanału Raduni. Od strony wsch. poprzedzony małym ogrodem ozdobnym, od zach. przylega do kompleksu leśnego z fragmentami kompozycji parkowo – ogrodowej.

MATERIAŁ:

- ściany piwnicy murowane z cegły,
- ściany zewnętrzne murowane z cegły, otynkowane,
- ściany wewnętrzne murowane z cegły, otynkowane, malowane,
- posadzki i podłogi: w piwnicy – gładź cementowa, hall i schody lastrico, pomieszczenia na parterze - PCV, pomieszczenia na piętrze – parkiet, pomieszczenia na poddaszu – parkiet,
- pokrycie dachu – dachówka ceramiczna – karpiówka.

KONSTRUKCJA: piwnica – w części wsch. fragmenty sklepień odcinkowych i kolebkowych, pozostałe płaskie Kleina, stropy – nad parterem strop drewniany z podsufitką, – w części poddasza strop drewniany z podsufitką, więźba dachowa – krokwiowo – jętkowa drewniana,

DRZWI:

1. Zewnętrzne główne – dwuskrzydłowe, płycinowe z sześciopolowym zamkniętym łukiem koszowym nadświetlem.
2. Zewnętrzne zachodnie – płycinowe, jednoskrzydłowe.
3. Wewnętrzne – współczesne, płycinowe.
4. W piwnicy deskowe, jednoskrzydłowe, współczesne.

OKNA: Wszystkie okna podwójne, skrzynkowe, otwierane do wnętrza, jedno, dwu i trójdzielne, wielopodziałowe z profilowanym ślemieniem i prostokątnym nadślemieniem. W szczycie wystawki frontowej okienko okrągłe.

RZUT: Prostokątny, 2,5 – traktowy, z hallem i klatką schodową na osi. W trakcie frontowym sale i szatnie, w tylnym WC, kuchnia i biuro. Trakty przedzielone korytarzem.

BRYŁA: Parterowy, podpiwniczony z wysokim dachem dwuspadowym, w którym dwie kondygnacje użytkowego poddasza. W dachu na osi od frontu i w tylnej połąci szerokie wystawki wieńczące pozorne ryzality. Wystawki ustawione szczytowo do elewacji podłużnych, nakryte daszkami dwuspadowymi o kalenicach prostopadłych do kalenicy głównego dachu.

ELEWACJE:

1. Frontowa – wschodnia, 1-kondygnacyjna z 2-kondygnacyjną wystawką na osi. Parter 5-osiwy – na osi środkowej drzwi, po obu stronach dwa trójdzielne okna, w partii cokołu okienka piwniczne. Na osi - drzwi główne w uskokowym portalu zamkniętym łukiem koszowym. Niższa kondygnacja wystawki 2-osiowa - osie utworzone przez okna analogicznie jak na parterze. W trójkątnym szczycie wystawki na osi okno trójdzielne 9-polowe, nad nim okrągłe okienko. Szczyt obwiedziony profilowanym gzymssem. Narożniki szczytu zaakcentowane odcinkami gzymsu będącego kontynuacją gzymsu pod – okapowego dachu wystawki. Pod okapem głównego dachu podobny gzyms podokapowy przechodzący

Budynek powstał w 1930r. na fundamentach dawnego XVII-wiecznego zajazdu „Pod trzema Świńskimi Głowami”. Trzy świńskie głowy widnieją w herbie rodu Ferberów.

Konstanty Ferber – burmistrz Gdańska nabył majątek Lipce w r.1555. Obok zespołu dworskiego parkowego położonego po wsch. str. Kanału Raduni, powstał w XVIIw. zajazd zlokalizowany po zach. str. Kanału. Z dawnego zajazdu czytelne są fragmenty piwnic.

Autor powstałej w 1930r. willi – nieznany.

Kapitałny remont w r.1985 całkowicie pozbawił obiekt pierwotnego wyposażenia.

Od 1985r. cały budynek pełni funkcję przedszkola, co pociągnęło za sobą adaptację I piętra i poddasza, użytkowanych przedtem jako mieszkania.

Obiekt bezstylowy.

14. Kubatura

ok. 4400m³

15. Powierzchnia użytkowa

ok. 550m²

16. Przeznaczenie pierwotne

- 1) Zajazd
- 2) Willa

17. Użytkowanie obecne

Przedszkole

18. Prace budowlane i konserwatorskie, ich przebieg i dokumentacja

1985r. – kapitalny remont adaptacyjny

Projekt adaptacji pomieszczeń Mieczysław Król

19. Stan zachowania (fundamenty, ściany zewnętrzne, ściany wewnętrzne, sklepienia, stropy, konstrukcje dachowe, pokrycie dachu, wyposażenie i instalacje)

fundamenty – stan dobry
ściany zewnętrzne – stan dobry
ściany wewnętrzne – stan dobry (po remoncie)
stropy – stan dobry (po remoncie)
konstrukcja dachu – stan dobry
pokrycie dachu – stan dobry
wyposażenie – zabytkowe nie zachowało się
instalacje – stan dobry

20. Najpilniejsze postulaty konserwatorskie

bez uwag

21. Akta archiwalne (rodzaj akt, numer i miejsce przechowywania)

nie natrafiono

22. Biblioteka

„Ewidencja Zabytkowych Założeń Zieleni Trójmiasta – park przy Dworze Ferberów”
- Bogna Lipińska, Teresa Iżewska 1983r.

Dokumentacja naukowo-historyczna”, Hanna Domańska,. 1972r.

23. Źródła ikonograficzne i fotografia (rodzaj, miejsce przechowywania, sygnatury)

24. Uwagi różne

25. Opracował

tekst Teresa Romanowska-Kasperkiewicz październik 2000r.

imię, nazwisko, data, podpis

plany, rysunki Teresa Romanowska-Kasperkiewicz październik 2000r.

imię, nazwisko, data, podpis

zdjęcia fotogr. Teresa Romanowska-Kasperkiewicz październik 2000r.

imię, nazwisko, data, podpis

miejsce przechowywania negatywów

KARTA PO WYPEŁNIENIU PODLEGA OCHRONIE NA PODSTAWIE PRZEPISÓW PRAWA AUTORSKIEGO

26. Adnotacje o inspekcjach, informacje o zmianach (daty, imiona i nazwiska wypełniających)

27. Załączniki

wkładki

1. Miejscowość <u>GDĄSK-LIPCE</u>	4. Obiekt (nazwa jak w karcie) WILLA ob. PRZEDSZKOLE Gdańsk, ul. Trakt św. Wojciecha 320	5. Zawartość wkładki (nazwa materiału uzupełniającego) Tekst, zdjęcie
2. Gmina _____		
3. Województwo <u>pomorskie</u>		

c.d. rubryki nr 13

na krótkim odcinku na boczne elewacje budynku.

2. Elewacja tylna – zachodnia z szerokim pozornym ryzalitem przechodzącym w potężną wystawkę w partii dachu. Okna rozmieszczone w szerokości wystawki. W partii cokołowej dwa okienka piwniczne. Parter pięcioosiowy – na osi prostokątne drzwi, po obu stronach symetrycznie po 2 okna – wąskie jednodzielne i dwudzielne. Nad drzwiami na osi okno dwudzielne w poziomie półpiętra. W niższej kondygnacji wystawki okna analogiczne jak na parterze, wyżej na osi powtórzenie okna z półpiętra, w szczycie prostokątne okienko strychowe. Trójkątny szczyt obwiedziony profilowanym gzymsem analogicznie jak szczyt wystawki wschodniej.

3. Elewacje boczne – północna i południowa rozwiązane identycznie – w poziomie parteru dwa okna trójdzielne, w szczycie w niższej kondygnacji dwa okna trójdzielne, czteropoziomowe, w zwieńczeniu okno trójdzielne trzypoziomowe. Trójkątne szczyty obwiedzione profilowanym gzymsem wspartym u podstawy szczytu na odcinkach gzymsu przechodzącego z elewacji podłużnych jako kontynuacja gzymsów podokapowych. Elewacje pokryte szarym tynkiem typu „baranek”. Okna obwiedzione płaskimi opaskami z gładkiego tynku, pomalowanymi na biało.

WNĘTRZE: Znacznie przebudowane w latach 80-tych dla potrzeb przedszkola. W piwnicy czytelne fragmenty XVII-wiecznej fazy budynku dawnego zajazdu – fragmenty ścian, sklepienia i łęk w trakcie frontowym.

WYPOSAŻENIE: Nie zachowane

INSTALACJE: Elektryczne, wod-kan., c.o. własne.

Wkładkę założył: Teresa Romanowska-Kasperkiewicz październik 2000r.

(imię, nazwisko, data)

Miejsce przechowywania negatywów: _____





3.



4.



5.



6.

1. Miejscowość <u>GDĄSK-LIPCE</u>	4. Obiekt (nazwa jak w karcie) WILLA ob. PRZEDSZKOLE	5. Zawartość wkładki (nazwa materiału uzupełniającego) Zdjęcia
2. Gmina _____	Gdańsk, ul. Trakt św. Wojciecha 320	
3. Województwo <u>pomorskie</u>		



7.



8.



9.

Wkładkę założył: Teresa Romanowska-Kasperkiewicz październik 2000r.

(imię, nazwisko, data)

Miejsce przechowywania negatywów: _____



10.

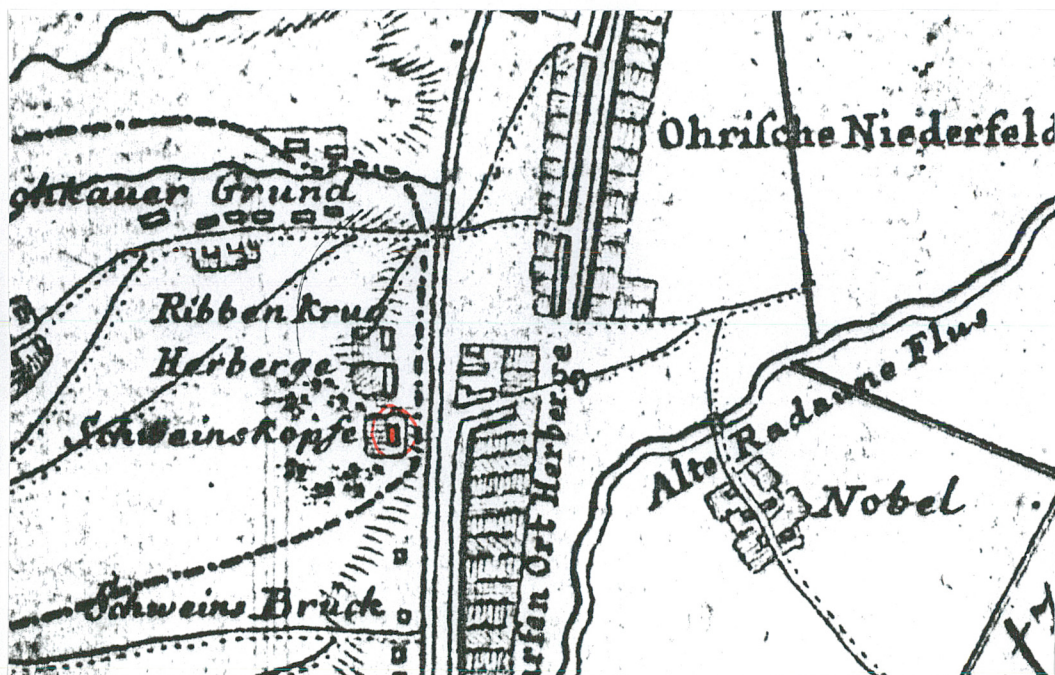


11.

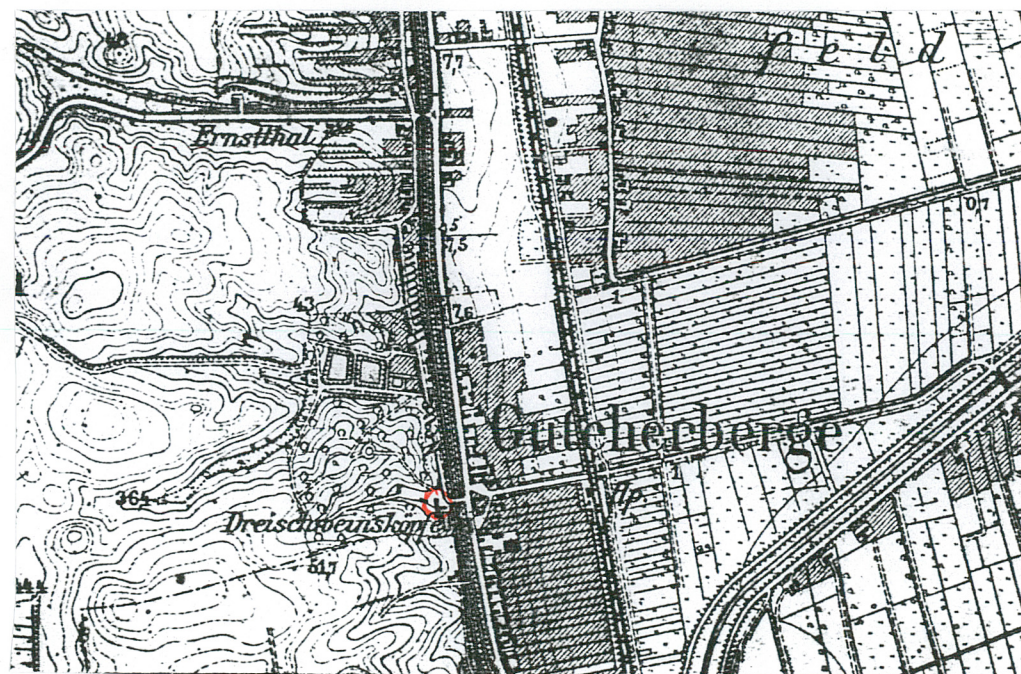


12.

1. Miejscowość <u>GDĄŃSK-LIPCE</u>	4. Obiekt (nazwa jak w karcie) WILLA ob. PRZEDSZKOLE	5. Zawartość wkładki (nazwa materiału uzupełniającego) Zdjęcia
2. Gmina _____	Gdańsk, ul. Trakt św. Wojciecha 320	Mapy
3. Województwo <u>pomorskie</u>		



I



II

Wkładkę założył: Teresa Romanowska-Kasperkiewicz październik 2000r.

(imię, nazwisko, data)

Miejsce przechowywania negatywów: _____

Spis fotografii:

1. Elewacja frontowa – wschodnia
2. Elewacja tylna – zachodnia
3. Elewacja szczytowa południowa
4. Elewacja szczytowa półn.
- 5, 6 - Piwnica – fragmenty XVII- wieczne
7. Drzwi główne
8. Okno w elewacji frontowej
9. Okno w elewacji tylnej
10. Okno w wystawce zachodniej
11. Szczyt wystawki frontowej
12. Gzymsy – okapowy i na szczycie płd.

- I. Fragment mapy – Schmidt 1796
- II. Mapa topograficzna gdańska i okolic- 1910 r.