

1. Obiekt

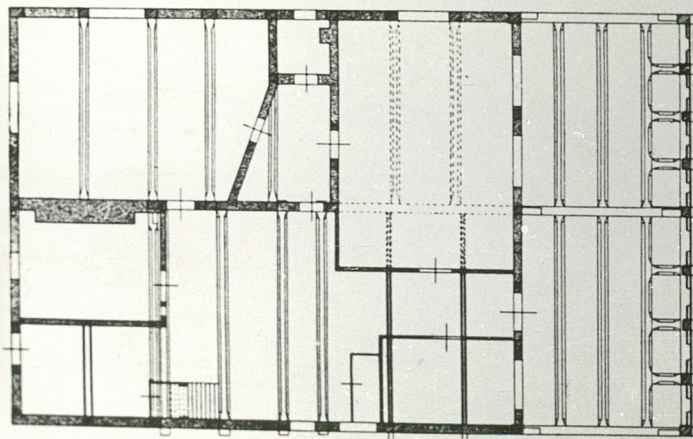
Budynek mieszkalny - dom podcieniowy

2. Czas powstania

I poł., XVIIw.

3. Miejscowość

GDANSK - LIPCE



4. Adres *Przebieg ul. Jedności Robotniczej 297.*

KW

nr hipoteczny
nr działki 3/2 nr obrębu 306

5. Przynależność administracyjna

województwo gdańskie

gmina miast Gdańsk

6. Poprzednie nazwy miejscowości

GUTE HERBERGE

7. Przynależność administracyjna
przed 1.VI.1975 r.

województwo gdańskie

powiat miast Gdańsk

8. Właściciel i jego adres

Skarb Państwa

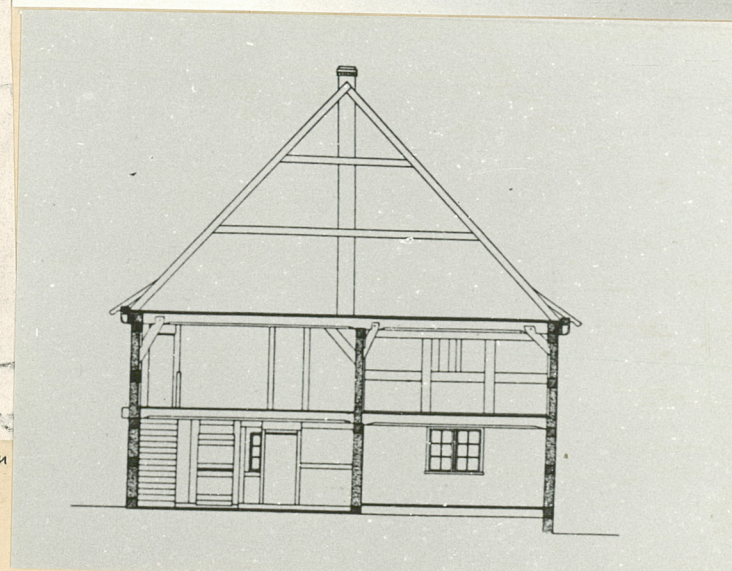
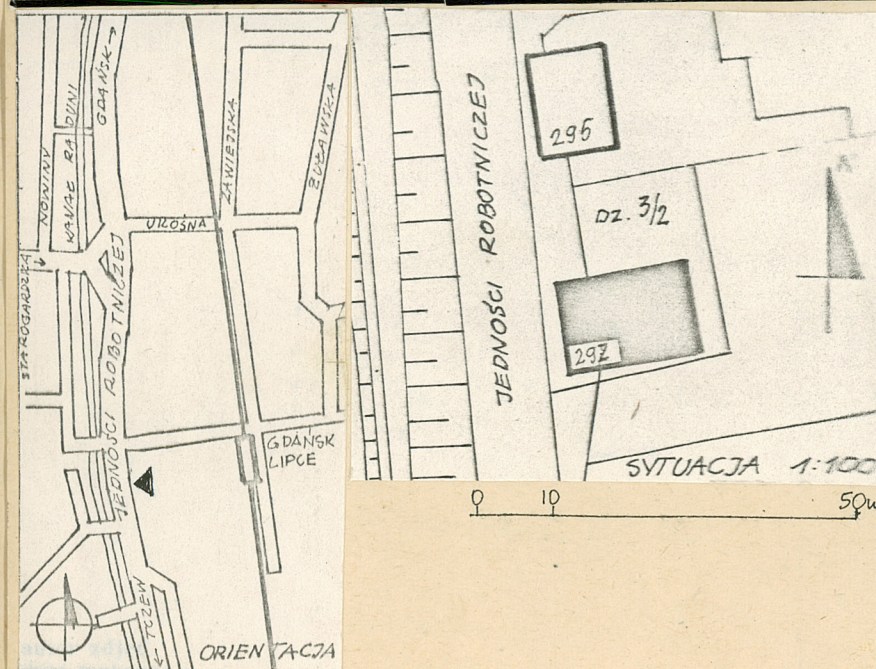
9. Użytkownik i jego adres

PGM Śródmieście
ul. Powstańców Warszawskich 23
Gdańsk

10. Rejestr zabytków

Nr 73 data 1959 18.XII

1959



miejsce przechowywania negatywów

12. Autorzy, historia obiektu, określenie stylu.

Dom podcieniowy w Lipcach jest chronologicznie najwcześniejszym domem żuławskim na planie prostokąta, z podcieniem przy boku krótszym. Pochodzi zapewne z I połowy XVIIw.

13. Opis (sytuacja, materiał i konstrukcja, rzut, bryła, elewacje, dach, wnętrze, wyposażenie, instalacje)

Dom podcieniowy;

budynek położony na pd. obrzeżu miasta Gdańska w dzielnicy Lipce; zachodnia frontowa elewacja budynku przylega bezpośrednio do ulicy Jedności Robotniczej, która jest drogą wylotową z Gdańska do Tczewa; budynek o konstrukcji ryglowej wypełnionej cegłą ceramiczną, wypełnienie tynkowane; bez fundamentów; stropy drewniane, więźba dachowa drewniana o konstrukcji krokwiowo-jętkowej, dach kryty dachówką "esówką";

okna dwuskrzydłowe, krosnowe, 12-dzielne;

budynek dwutraktowy z 9- przeszłowym podcieniem; 2-kondygnacyjny,

dach dwuspadowy, poddasze niemieszkalne;

bogate formy ciesielskie; profile gzymsów podcienia, fryzy na belkach; instalacje: elektryczna, wodno-kanalizacyjna, ogrzewanie piecowe.

14. Kubatura	15. Powierzchnia użytkowa	16. Przeznaczenie pierwotne	17. Użytkowanie obecne
1074 m ³	150 m ²	mieszkalne	mieszkalne
18. Prace budowlane i konserwatorskie, ich przebieg i dokumentacja Dom ten jest w całości ryglowy /odeskowany szczyt jest nowy/, rygle wypełnione pierwotnie gliną z gałęziami i faszyną / zachowane fragmenty między innymi w wewnętrznych ścianach działowych/. Późniejsze wypełnienia cegłą pochodzą z późniejszych remontów.		19. Stan zachowania (fundamenty, ściany zewnętrzne ściany, wewnętrzne, sklepienia, stropy, konstrukcje dachowe, pokrycia dachu, wyposażenie i instalacje) - osiadczenie konstrukcji - ugięcia belek - wybrzuszenie ściany szczytowej - uszkodzone pokrycie dachu	
20. Najpilniejsze postulaty konserwatorskie			
remont kapitalny			

21. Akta archiwalne (rodzaj akt, numer i miejsce przechowywania)

- akta inwentarzowe
ROM nr 7 Gdańsk Orunia ul. Jedności Robotniczej 167b
- akta geodezyjne - nr rejestru 8533
Miejska Pracownia Urbanistyczna
Gdańsk ul. Swierczewskiego 8/12
- księga wieczysta nr
Sąd Wojewódzki Dział Notarialny
Gdańsk ul. Swierczewskiego 30
- akta Policji Budowlanej - nieskatalogowane
Wojewódzkie Archiwum Państwowe
Gdańsk ul. Wały Piastowskie 5

23. Źródła ikonograficzne i fotograficzne (rodzaj, miejsce przechowania, sygnatury)

Koncepcja studialno-architektoniczna
PKZ Gdańsk A - 57/75

22. Bibliografia

24. Uwagi różne

fot. J. Szczęsny 06.1983r. GODZ

25. Wypełnił Wiesław Rosowski
Jacek Szczęsny
Imię i nazwisko

data czerwiec 1983r.

26. Sprawdził
Imię i nazwisko

data

27. Załączniki

1. Miejscowość

Gdańsk Orunia

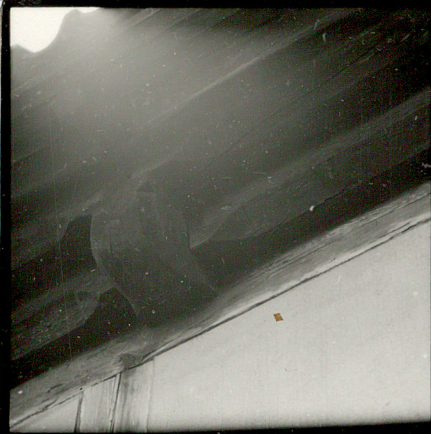
2. Obiekt (nazwa jak w karcie)

Dom podcieniowy

JED. ROB. 297.

3. Zawartość wkładki (nazwa obiektu lub materiału uzupełniającego)

detale elewacji pn., zach.,



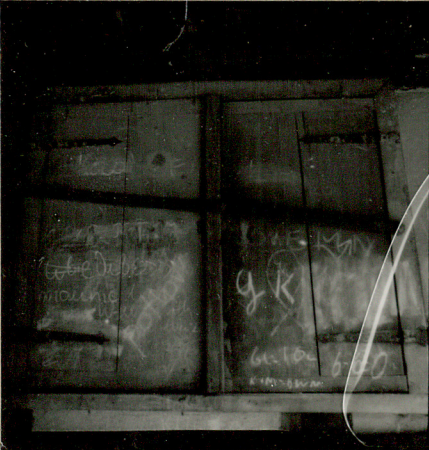
Wiesław Rosowski 06.1983r.

Wkładkę założył:

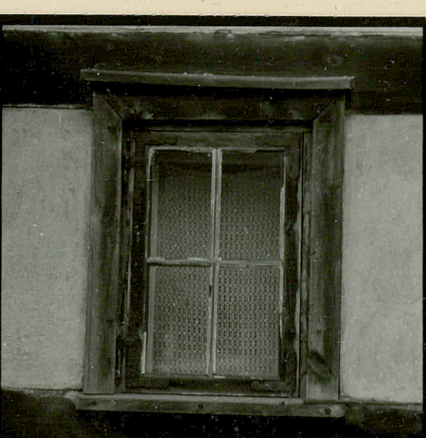
(imię, nazwisko, data)

GODZ

Miejsce przechowywania negatywów:



detale elewacji zach.. podcienia



1. Miejscowość
Gdańsk Orunia

2. Obiekt (nazwa jak w karcie)
Dom podcieniowy
ul. Jed. Ros 227

3. Zawartość wkładki (nazwa obiektu lub materiału uzupełniającego)
detale elewacji, wsch., piwnica, wnętrza



Wkładkę założył: Wiesław Rosowski 06.1983r.

(imię, nazwisko, data)

GODZ

Miejsce przechowywania negatywów:

wieżba dachowa, detale stolarki drzwiowej

