

A	B	C	D	E	F	G	H	I	J	K	L	Ł	M	O	P	R	S	T	W	X	Y	Z	Nr
																							7930

764/0

KARTA EWIDENCYJNA ZABYTKU NIERUCHOMEGO  
WPISANEGO DO REJESTRU ZABYTKÓW

1. Nazwa

ZESPÓŁ SZPITALA BOŻEGO CIAŁA

2. Czas powstania

kościół i cmentarz – od poł. XIV w.,  
przekształcane do 2. poł. XIX w.,  
plebania – 1762 r.,  
budynek szpitala przy ul. 3 Maja 21b – 1786 r.,  
budynki szpitala przy ul. 3 Maja 21 a, c i d – lata  
60-te XIX w.

3. Miejscowość

GDAŃSK

4. Adres

ul. 3 Maja 19-21  
nr ewidencyjny działki: kościół i plebania – dz. nr 5  
4 budynki szpitala – dz. nr 6/16  
cmentarz – 6/11 i 6/17  
nr księgi wieczystej: kościół i plebania KW [redacted]  
4 budynki szpitala KW [redacted]

11. Materiały graficzne



1. Widok na zespół szpitala Bożego Ciała  
od południowego zachodu

5. Przynależność administracyjna

województwo pomorskie  
powiat gdański  
gmina Gdańsk

6. Współrzędne geograficzne

N: 54°21'28", E: 18°38'34"

7. Poprzednie nazwy miejscowości

Danzig

8. Właściciel i jego adres

Kościół i plebania:  
Rada Synodalna Kościoła Polskokatolickiego  
ul. Wilcza 31 lok. 16c, 00-544 Warszawa  
Budynki szpitala, ul. 3 Maja 21 a, b, c, d:  
Gdański Zarząd Nieruchomości Komunalnych  
ul. Partyzantów 74, 80-254 Gdańsk  
Teren cmentarza:  
Zarząd Dróg i Zieleni w Gdańsku  
ul. Partyzantów 36, 80-254 Gdańsk

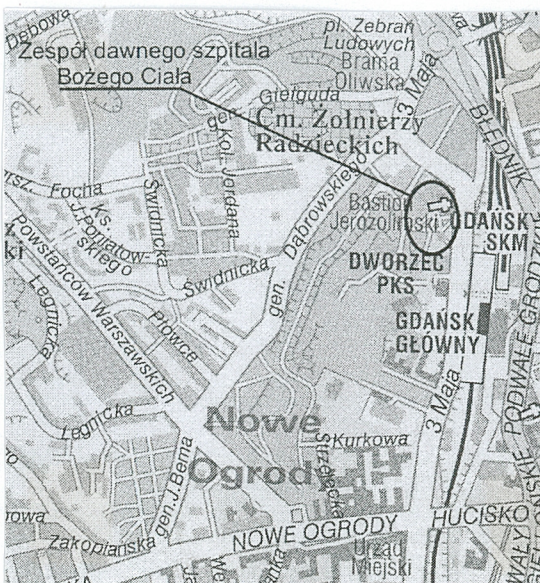
9. Użytkownik i jego adres

Kościół i plebania:  
Parafia Kościoła Polskokatolickiego  
ul. 3 Maja 19a/1  
80-802 Gdańsk  
Budynki szpitala, ul. 3 Maja 21 a, b, c, d:  
BOM 5, ul. Kartuska 175, 80-122 Gdańsk  
Teren cmentarza: j.w.

10. Formy ochrony

Kościół i plebania – wpis do rejestru zabytków pod  
numerem 48 decyzją Wojewódzkiego Konserwatora  
Zabytków w Gdańsku z dnia 16.12.1956 r.  
Teren dawnego cmentarza i 4 budynki szpitala – wpis do  
rejestru zabytków pod numerem 1061 decyzją  
Wojewódzkiego Konserwatora Zabytków w Gdańsku z  
dnia 31.10.1988 r.  
Nowy numer rejestru zabytków (dla całego zespołu): 65

2. Plan orientacyjny





Początki szpitala i kościoła p.w. Bożego Ciała w Gdańsku datuje się pomiędzy 1350 a 1395 r. Z 1395 r. pochodzi pierwsza pewna wiadomość źródłowa o kaplicy Bożego Ciała. Pierwotnie szpital powstał dla obsługi trędowatych – jako leprozorium. Powstał on w sąsiedztwie Młodego Miasta, poza linią średniowiecznych umocnień, w najbardziej na zachód wysuniętym miejscu, bezpośrednio na północ przed dawną bramą św. Elżbiety – jedną z bram Starego Miasta. Usytuowany został w rejonie rozgałęzienia dróg odchodzących od Bramy Bożego Ciała do Oliwy, Świętej Studzienki i Suchanina. Rozbudowa fortyfikacji bastionowych w okresie nowożytnym i likwidacja murowanych umocnień średniowiecznych sprawiły, że szpital znalazł się z czasem z dala od głównych szlaków komunikacyjnych.

Do końca XVI w. szpital i kościół kilkakrotnie niszczone były przez pożar. Znanie są wzmianki o pożarach z lat: 1454-1466, 1511/1512, 1520/1521 i 1577. Po ostatnim zniszczeniu szpitala i kościoła z powodu grożącego oblężenia miasta przez króla Stefana Batorego w latach 1580/81 prowizorycznie odbudowano szpital, a w latach 1592-96 – kościół. Zachowały się nawa główna i prezbiterium kościoła gotyckiego.

Kościół Bożego Ciała stał się miejscem ważnych wydarzeń w okresie reformacji. W 1522 r. Jakob Hegge wygłosił tutaj pierwsze luteriańskie kazanie w Gdańsku. Ostatecznie w 1557 r. kościół stał się protestancki. W 1592 r. otrzymał status ewangelickiego kościoła farnego. Zmiana statusu świątyni wymagała powiększenia jej powierzchni. Stąd pod koniec XVII w. prowadzono szereg prac budowlanych w kościele. W 1670 r. od zachodu zbudowano wieżę w konstrukcji szkieletowej. W 1688/89 Bartel Ranisch kierował pracami związanymi z wykonaniem przybudówki do kościoła. Dostawiono ją od północy, pod kątem prostym do korpusu. W 1694 r. odnowiono wieżę zachodnią w konstrukcji szkieletowej. W 1738 r. „kościół został całkowicie podmurowany, jak również konstrukcja szkieletowa częściowo została zastąpiona litym murem”. W 1749 r. zbudowano wieżę wschodnią w konstrukcji szkieletowej i obmurowano wieżę zachodnią. W 1765 r. obmurowano również wieżę wschodnią. W XVIII w. kościół otrzymał również bogate wyposażenie wnętrza.

c.d. Załącznik nr 5

Zespół szpitala Bożego Ciała w Gdańsku położony jest w pobliżu Błędnika, przy ul. 3 Maja, na zachodnim krańcu historycznego Starego Miasta, u stóp umocnień Grodziska. Bezpośrednio na wschód od niego przebiegają tory kolejowe i znajduje się dworzec kolejowy Gdańsk Główny. Od południa graniczy z budynkiem zbrojowni, wchodzącym w skład umocnień Grodziska.

Zabudowa szpitala składa się z obiektów, które powstawały na przestrzeni wieków i ostatecznie stworzyły zwarty zespół na planie zbliżonym do prostokąta. Obecnie poza fragmentem cmentarza i ogrodem wokół plebanii teren nie jest ogrodzony. Ponadto od lat sześćdziesiątych XX w. zabudowa jest otwarta od strony wschodniej. W skład zespołu szpitala Bożego Ciała wchodzi: kościół z dobudowanymi od wschodu domami szkieletowymi, plebania, 4 budynki szpitalne oraz teren dawnego cmentarza.

**Kościół p.w. Bożego Ciała** – usytuowany centralnie w zespole. Od południa znajduje się plebania. Od zachodu i północy przylegają do niego dwa domy szkieletowe. Na północ i zachód od kościoła zlokalizowana jest młodsza zabudowa szpitala.

Kościół murowany. Nawa z chórem wykonana z cegły ręcznej gotyckiej w wątku gotyckim. Późniejsza nawa poprzeczna zbudowana z cegły nowożytnej. Zewnętrzna ambona dostawiona od południa do nawy głównej drewniana. Od południa, przy ambonie dostawione komórki w konstrukcji szkieletowej, wypełnione drewnem. Wieże zbudowane z cegły holenderki. Fundamenty murowane. Wewnętrzna konstrukcja wież drewniana, od strony wieży kościoła szkieletowa z wypełnieniem ceglany. W południowej połaci dachu szkieletowy wykusz z dźwigiem. Wnętrze kościoła tynkowane. Proste glify okienne tynkowane. Ściany nawy i prezbiterium wieńczy prosty tynkowany fryz. Gzyms wieńczący wykonany z profili drewnianych. Portal wejściowy, kartusz z herbem od portalu nawy poprzecznej kamienne. W północnej części nawy poprzecznej zlokalizowana jest krypta grobowa sklepiona dwiema kolebkami z lunetami. Strop z podsufitką i ślepym pułapem. W nawie głównej zachowane opory sklepienne. Wieżba dachowa odbudowana po 1945 r. – jętkowa. Nad zakrystią wieżba krokwiowa jednospadowa. Dach kościoła, hełmy wież, dach nad amboną i komórkami przy nawie głównej kryte blachą miedzianą. Blacha miedziana jako pokrycie dachu kościoła została wprowadzona w latach 80-tych XX w. W nawach kościoła posadzka kamienna, w posadzce umieszczone również kamienne płyty nagrobne. Schody na wieżbę kościoła kręcone w grubości muru. Z kościoła do zewnętrznej ambony prowadzą schody jednobiegowe z balustradą brusową. Drzwi do kościoła od strony północnej deskowe opierane deskami, z okuciami. Drzwi na ambonę deskowo-płycinowe, z płycinami o nierównej wysokości, z dekoracyjnie wycinanymi polami płycin. Pozostałe drzwi proste deskowo-płycinowe. Otwory okienne sklepione ostrołukowo. W prezbiterium maswerki kamienne w oknach, Witraże z ok. 1900 r. Okna wież zamykane okiennicami w konstrukcji deskowej. W fasadzie nawy północnej trzy okulusy usytuowane symetrycznie nad centralnym oknem flankowanym dwiema blendami.

W rzucie kościół posiada kształt litery „T”. Od wschodu dwuprzęsłowe prezbiterium z wielobocznym zamknięciem. Nawa południowa trójpłaszczyznowa. Nawa północna – dobudowana poprzecznie do osi prezbiterium, dwuprzęsłowa. Od północnego wschodu przy prezbiterium dostawiona zakrystia, prostokątna w rzucie.

W bryle dominuje prezbiterium z nawą główną i tej samej wysokości nawą poprzeczną. Od wschodu i zachodu główny korpus flankują stosunkowo krępe wieże, zwieńczone rozczłonkowanymi hełmami.

Elewacje kościoła ceglane. Nawa główna i prezbiterium oszkarpowane. Ściany wieńczy prosty gładki fryz i masywny, profilowany gzyms. Fasada nawy północnej zwieńczona trójkątnym frontonem. Pośrodku barokowy kamienny portal z umieszczoną we fryzie datą „1688”. W osi portalu, w zwieńczeniu środkowego okulusa kartusz z herbem Gdańska. Do południowej ściany nawy głównej dostawiona od zewnątrz ambona z 1707 r. Elewacja zachodnia kościoła zasłonięta dwoma budynkami szkieletowymi. W elewacjach wieży zachodniej 3 tarcze zegarowe. Wieża zwieńczona podwyższoną niewielką dzwonnica.

Zachowane elementy wyposażenia i wystroju kościoła:

c.d. Załącznik nr 5



14. Kubatura 3780 m <sup>3</sup> - kościół 887m <sup>3</sup> - plebania 4408 m <sup>3</sup> - budynek 21a 1915,63 m <sup>3</sup> - budynek 21b 1497,6 m <sup>3</sup> - budynek 21c 3971,8 m <sup>3</sup> - budynek 21 d	15. Powierzchnia użytkowa 515 m <sup>2</sup> - kościół 201 m <sup>2</sup> - plebania 1928,85 m <sup>2</sup> - budynek 21a 532,2 m <sup>2</sup> - budynek 21 b 582,4 m <sup>2</sup> - budynek 21 c 1737,7 m <sup>2</sup> - budynek 21 d	16. Przeznaczenie pierwotne  Kościół Plebania Budynki szpitala Cmentarz	17. Użytkowanie obecne  Kościół Plebania Budynki mieszkalne Tereny zielone
18. Stan zachowania  <b>Kościół:</b> - zachowany w całości, poza neogotycką przybudówką w stanie dobrym; - fundamenty – brak badań. W podmurówce dostawionych domów szkieletowych wadliwie zastosowana spoina cementowa. Widoczne zawilgocenie w przyziemiu; - elewacje kościoła po pracach konserwatorskich prowadzonych w latach 2006-2008; - pokrycie dachowe wymienione w 2006 r. Widoczne uszkodzenia pokrycia dachowego i obróbek blacharskich dwóch budynków szkieletowych, powodujące zalewanie wnętrza; - stolarka architektoniczna we wnętrzu budynków szkieletowych spękana, spękania polichromii na stolarce. <b>Plebania:</b> - elewacje po pracach konserwatorskich; - w 2000 r. stolarka okienna została poddana pracom konserwatorskim; - dach plebanii naprawiany. <b>Budynek szpitala przy ul. 3 Maja 21 b:</b> - na ścianach piwnicy widoczne porażenie grzybem; - ściany murowane w stanie dobrym; - ściany części zachodniej wykonane w konstrukcji szkieletowej pochylały się w kierunku zachodnim. Obecnie wewnątrz wykonana niezależna konstrukcja spinająca ściany; - nowe pokrycie dachowe, wymienione w 2008 r.; - elementy wyposażenia wnętrza niekompletne, wymagają uzupełnień i konserwacji. <b>Budynki szpitalne przy ul. 3 Maja 21 a, c i d:</b> - zawilgocenie piwnic; - elewacje w stanie dobrym, z niewielkimi ubytkami cegły; - w 2008 r. wymienione papowe pokrycie dachowe i przemurowane kominy; - elementy wyposażenia takie jak schody czy stolarka drzwiowa wymagają konserwacji (np. wymiany stopnic schodowych, uzupełnienia płyt).		19. Istniejące zagrożenia, najpilniejsze postulaty konserwatorskie  <b>Kościół:</b> - konserwacja elementów wyposażenia; - naprawa pokrycia dachowego, rynien i rur spustowych budynków szkieletowych przy kościele; - konserwacja podmurówki i podwalin dwóch budynków szkieletowych. <b>Budynek szpitala przy ul. 3 Maja 21b:</b> - ocena części konstrukcji wymagających wymiany, wymiana zniszczonych części szkieletu drewnianego, przy maksymalnym zachowaniu substancji zabytkowej; - określenie przyczyn zawilgocenia piwnicy, dezynfekcja, osuszenie; - prace konserwatorskie na elewacjach; - prace konserwatorskie we wnętrzu; - należy dążyć do maksymalnego zachowania oryginalnej nowożytnej stolarki architektonicznej oraz elementów wystroju wnętrza. <b>Budynki szpitalne przy ul. 3 Maja 21 a, c i d:</b> - określenie przyczyn zawilgocenia piwnic, dezynfekcja, osuszenie; - konserwacja wnętrza: w tym uzupełnienie oryginalnych elementów wyposażenia.	



## 20. Akta archiwalne (rodzaj akt, numer i miejsce przechowywania)

Dokumentacja archiwum parafii, Gdańsk, ul. 3 Maja 19a  
Gzowski J., Inwentaryzacja i projekt wymiany stolarki okiennej plebanii, 2000 r., Archiwum Wojewódzkiego Urzędu Ochrony Zabytków w Gdańsku  
Miernik, Specht, Dokumentacja techniczna – inwentaryzacja budowlana i serwis fotograficzny, budynek przy ul. 3 Maja 21b w Gdańsku, 2006 r., Archiwum Wojewódzkiego Urzędu Ochrony Zabytków w Gdańsku  
Karty ewidencyjne poszczególnych obiektów zespołu szpitala Bożego Ciała w Gdańsku: kościoła i plebanii, budynków szpitalnych oraz cmentarza, Archiwum Wojewódzkiego Urzędu Ochrony Zabytków w Gdańsku

## 23. Bibliografia

Deurer W. G., „Gdańsk i jego kościoły”, 1996 r., b.m.w.  
Abramowicz M., „Ulica cmentarzy Promenada 3 Maja”, Był sobie Gdańsk, nr 1, z. 4, 1998, s. 22-27  
Szarszewski A., „Sprawy szpitali i sierocińców w aktach prawnych Rady Miasta Gdanska XVI-XVIII w.”, seria Hospitalia Gedanensia Fontes, vol. VI, Toruń, 2006  
Szarszewski A., „Ordynacje i statuty szpitali gdańskich XV-XIX w.”, seria Hospitalia Gedanensia Fontes, vol. 1, Toruń, 2004 r.

## 25. Źródła ikonograficzne (rodzaj, miejsce przechowywania)

Berndt, Szkic sytuacyjny Grodziska, 1600-08, Archiwum Państwowe Gdańsk, 300 V 16/511  
Reinhold Curicke/Peter Willer, ryciny w książce Beschreibung der Stad Danzig, 1687  
Homannsche Erben, plan sytuacyjny i panorama Gdańska, 1739, Norymberga  
Johann Carl Schultz, akwaforta, 1846-57  
Plan Buhse'go, 1866-69  
Fotografie Jakoba Deurera z 1944 r. w publikacji W.G. Deurera „Gdańsk i jego kościoły”, 1996 r.  
Fotografia ul. Promenade w artykule M. Abramowicza „Ulica cmentarzy Promenada 3 Maja” (kwartalnik „Był sobie Gdańsk”, 1998 r.)

## 21. Uwagi

## 22. Adnotacje o inspekcjach, informacje o zmianach (daty, imiona i nazwiska wypełniających)

## 24. Opracowanie karty ewidencyjnej (autor, data i podpis)

Tekst: mgr inż. arch. Andrzej Sikorski, 31.10.2011 r.

plany, rysunki: mgr inż. arch. Andrzej Sikorski, 31.10.2011 r.

fotografie: mgr inż. arch. Andrzej Sikorski, 31.10.2011 r.

## 26. Załączniki

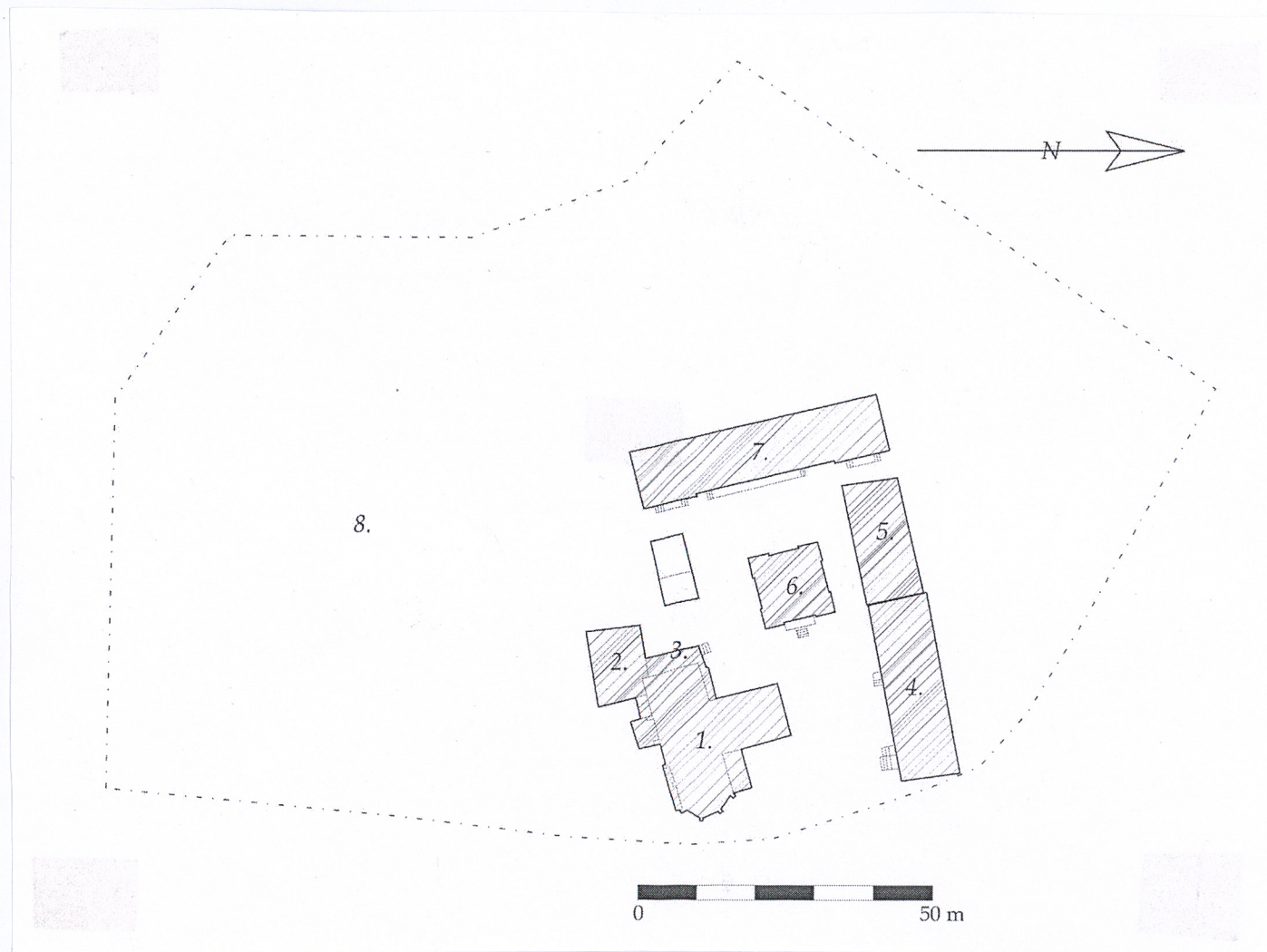
Wkładki: 6 sztuk



1. Miejscowość: Gdańsk
2. województwo pomorskie
3. gmina Gdańsk
4. powiat gdański

5. Zespół szpitala Bożego Ciała

6. Załączniki graficzne c.d. (plan, fotografie)



Legenda:

1. kościół
2. plebania
3. 2 budynki szczytowe
4. budynek szpitala – ul. 3 Maja 21a
5. budynek szpitala z 1786 r. – ul. 3 Maja 21 b
6. budynek szpitala – ul. 3 Maja 21 c
7. budynek szpitala – ul. 3 Maja 21 d
8. teren dawnego cmentarza

3. Plan zespołu szpitala Bożego Ciała w Gdańsku w skali 1:1000





4. Widok na kościół i plebanię od zachodu



5. Widok na zespół szpitala z Grodziska



5. Miejscowość: Gdańsk  
6. województwo pomorskie  
7. gmina Gdańsk  
8. powiat gdański

5. Zespół szpitala Bożego Ciała

6. Załączniki graficzne c.d. (fotografie)



6. Południowa elewacja budynku szpitalnego przy ul. 3 Maja 21b,  
od wschodu fragment południowej elewacji budynku 3 Maja 21a



7. Widok na budynek szpitalny przy ul. 3 Maja 21 c od strony południowo-zachodniego narożnika





8. Widok na budynek szpitalny przy ul. 3 Maja 21 d od strony północno-zachodniego narożnika



9. Widok na teren dawnego cmentarza Bożego Ciała od strony zachodniej, po lewej widać wieżę kościoła, po prawej – budynek zbrojowni



10. Widok na jedną z alei dawnego cmentarza od strony wschodniej, po lewej fragment Cmentarza Nieistniejących Cmentarzy



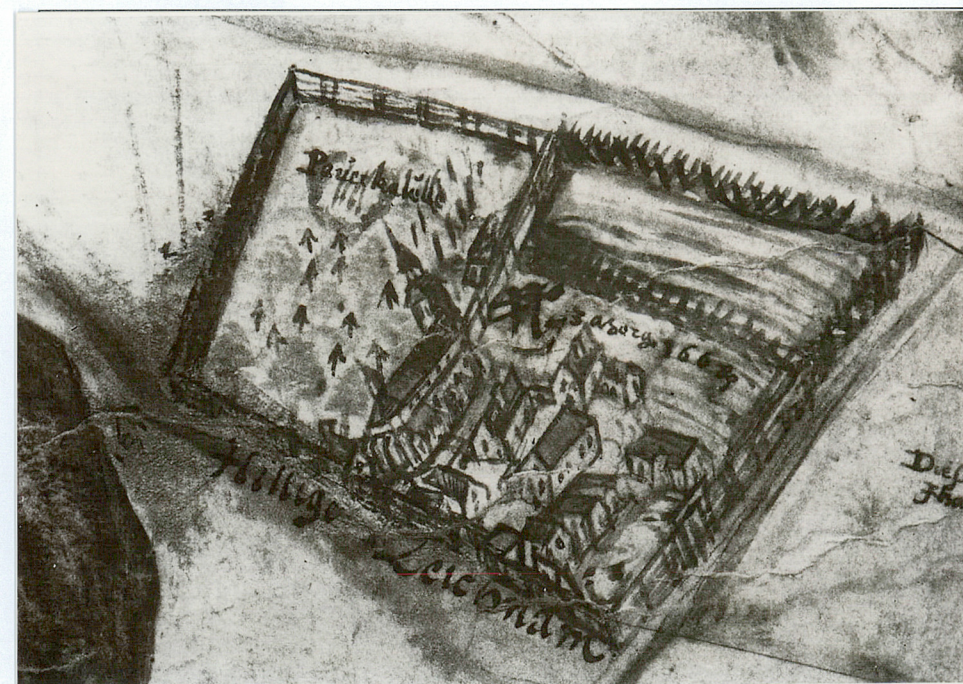
9. Miejscowość: Gdańsk  
10. województwo pomorskie  
11. gmina Gdańsk  
12. powiat gdański

5. Zespół szpitala Bożego Ciała

6. Załączniki graficzne c.d. (ryciny)



11. Rycina R. Curicke'go z 1687 r. z widokiem kościoła i szpitala Bożego Ciała

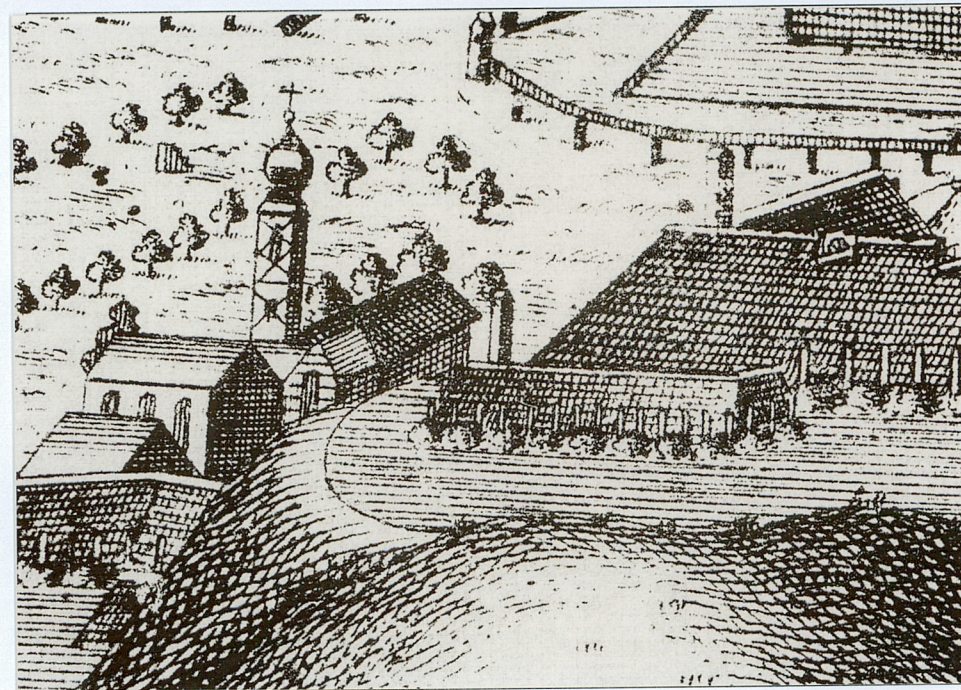


12. Plan Berndta z ok. 1601 r. – kościół z otaczającą go zabudową





13. Rycina J.C. Schulza z przedstawieniem zewnętrznej ambony w południowej elewacji kościoła



14. Fragment „Homannsche Erben” panoramy z 1739 r. – widoczny rozbudowany kościół



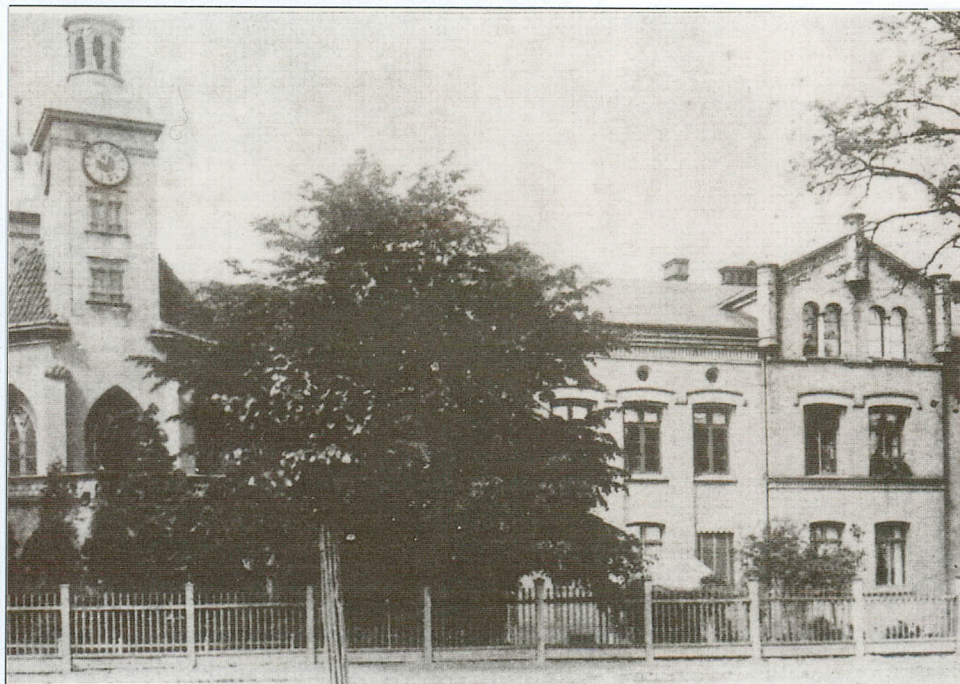
15. Fotografia Jakoba Deurera z 1944 r. – widok zespołu od wschodu, pośrodku widoczny obecnie nieistniejący kościół zimowy



13. Miejscowość: Gdańsk  
14. województwo pomorskie  
15. gmina Gdańsk  
16. powiat gdański

5. Zespół szpitala Bożego Ciała

6. Załączniki graficzne c.d. (ryciny)

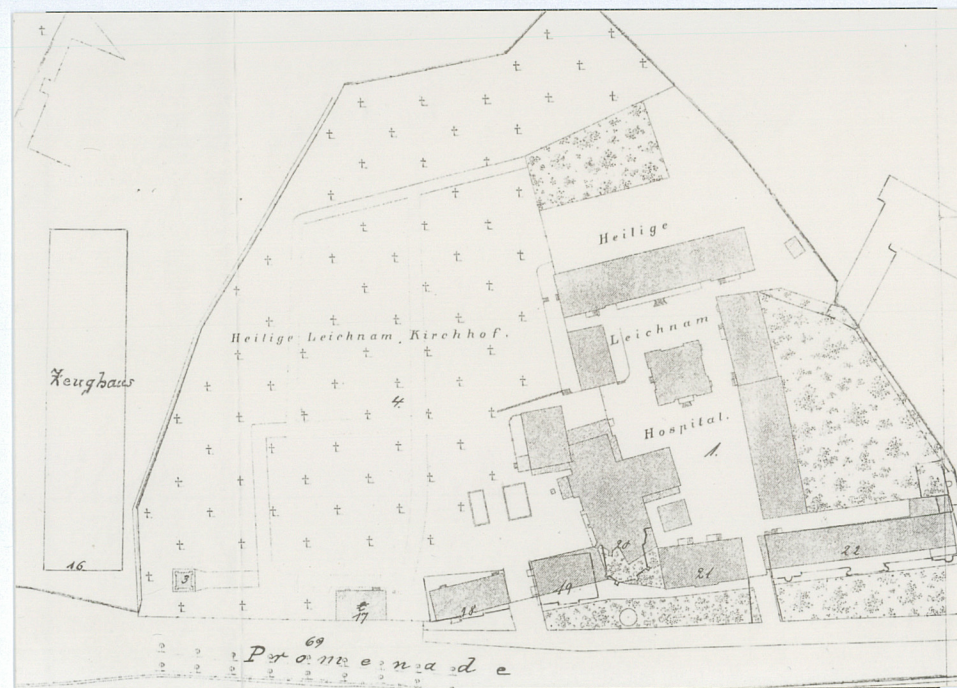


16. Nieistniejąca wschodnia pierzeja zespołu szpitala Bożego Ciała



17. Widok na dawną ulicę Promenade





18. Fragment planu Buhse'go



1. Miejscowość: Gdańsk 2. województwo pomorskie 3. gmina Gdańsk 4. powiat gdański	5. Zespół szpitala Bożego Ciała	6. Historia c.d. Opis c.d.
--	---------------------------------	-------------------------------

## 12. Historia c.d.

W 1707 r. zbudowano jedyną w Gdańsku ambonę zewnętrzną.

W okresie baroku wg Ranischa powstały dwa usytuowane szczytowo domy szkieletowe, dostawione od zachodu do korpusu kościoła.

W 1762 r. zbudowana została plebania.

Z 1780 r. pochodzą wzmianki o rozbudowie kompleksu szpitalnego. Na elewacji najstarszego zachowanego budynku szpitalnego w kluczu łuku zamykającego otwór drzwiowy czytelna jest data „1786”.

Zarówno Stara Plebania, jak i mansardowy budynek szpitalny posiadają skromną architekturę barokową.

W późniejszym okresie wykonywano kolejne rozbudowy kościoła: od północnego zachodu, wokół wieży zachodniej oraz od wschodu. Neogotycka dobudówka wschodnia powstała pod koniec XIX w. Była ona określana jako zakrystia lub kościół zimowy.

Od XVII w. zmianie uległa funkcja szpitala. Zaczął on pełnić rolę domu starców. Z 1830 r. pochodzi „Statut szpitala Bożego Ciała”, który opisuje zasady przyjmowania podopiecznych i warunki ich życia. Statut ten pozwala zrozumieć znaczenie funkcjonalne charakterystycznego układu przestrzennego zachowanych budynków szpitalnych.

Po likwidacji Bramy Św. Elżbiety i zamknięciu wylotu średniowiecznej Bramy Bożego Ciała zmieniło się otoczenie zespołu. Węzeł komunikacyjny odsunął się od szpitala i znalazł się on na uboczu. Na zachód od szpitala powstał ogólniedostępny park zwany Błędnikiem (Irrgarten).

W 1807 r. kościół i budynek szpitala zostały uszkodzone i odbudowane.

W latach sześćdziesiątych XIX w. przebudowano kompleks szpitalny. Na zachowanych trzech budynkach pod kroksztynami czytelne są daty budowy: „1861”, „1865” i „1866”. Zapewne w tym okresie powstały również neostylowe budynki usytuowane wzdłuż obecnej ul. 3 Maja, widoczne na przedwojennych fotografiach. Na planie Buhse’go w pierzei czytelne są 2 budynki.

W 1916 r. uderzenie pioruna uszkodziło wieżę, dachy i stropy. Konieczne było przeprowadzenie prac renowacyjnych, które upamiętnione zostały datą „1916” na chorągiewce na szczycie wieży wschodniej.

W 1936 r. prowadzono jakieś prace restauratorskie i naprawcze.

Po II wojnie światowej nastąpił szereg przekształceń w obrębie zespołu. Dnia 8 grudnia 1956 r. wydano Uchwałę o zamknięciu cmentarza. W związku z rozbudową układu komunikacyjnego w latach sześćdziesiątych XX w. – ulicy 3 Maja – rozebrano 2 budynki w pierzei ulicy oraz tzw. „kościół zimowy”.



### 13. Opis c.d.

- prospekt organowy z 1766 r.,
- późnobarokowy ołtarz,
- płyty nagrobne z XVIII w.,
- późnobarokowa ambona w nawie północnej,
- barokowa chrzcielnica,
- 3 barokowe epitafia,
- empory chóru z przełomu XVII i XVIII w.

**Plebania** – zlokalizowana jest przy południowo-zachodnim narożniku kościoła. Na południe od plebani rozciąga się cmentarz. Ściany murowane i tynkowane. Piwnice sklepione kolebkami z lunetami. Dach kryty dachówką esówką. W przyziemiu posadzka kamienna. Na wyższych kondygnacjach proste podłogi deskowe. Schody w starej plebanii jednobiegowe z podestami. Zachowana balustrada brusowa. Drzwi zewnętrzne półtoraskrzydłowe, łamane w konstrukcji deskowej z listwami. Zachowane zawiasy pasowe, zasuwki i kuta klamka. Okna czteroskrzydłowe, dwudzielne, krosnowe ze szczebliną krzyżową. W parterze zachowane są okiennice w konstrukcji deskowej.

W rzucie stara plebania ma kształt zbliżony do prostokąta. Czytelne dwa trakty: w tym jeden komunikacyjny. Bryła zbliżona do prostopadłościanu. Dach dwuspadowy. Budynek dwukondygnacyjny z częściowo użytkowym poddaszem.

Elewacje północna i południowa – pięciosiowe, wschodnia i zachodnia – dwuosiowe. Elewacje podłużne zwieńczone jedynie prostym gzymsem. Elewacje wschodnia i zachodnia zwieńczone późnobarokowymi szczytami o łagodnych spływach. W szczytach po jednym okulusie. W kluczu łukowego nadproża w elewacji wschodniej kamienny zwornik z datą „1762” i przedstawieniem kielicha. We wnętrzu zachowane oryginalne schody i fragment balustrady.

Od zachodu i północy do ścian kościoła przylegają **dwa domy szczytowe** wykonane w konstrukcji szkieletowej z wypełnieniem ceglanym, na podmurówce ceglanej. Ściany wewnętrzne murowane i szkieletowe. Dach kryty blachą miedzianą. Na parterze stropy ze ślepym pułapem, z podsufitką. W jednym z pomieszczeń zachowany fragment oporu sklepienia kolebkowego. Na piętrze strop ze ślepym pułapem. Zachowany fragment polichromii na stropie. W piwnicy na stropie sztukaterie. Częściowo zachowana posadzka z płytek ceramicznych (XIX lub XX w.). Na piętrze podłoga deskowa. Na piętro prowadzą schody jednobiegowe z podestem. Zachowany fragment balustrady z wypełnieniem deskami, malowanym. Do piwnicy prowizoryczne schody drabiniaste. Drzwi do pomieszczeń na parterze współczesne, opierane blachą ocynkowaną. Zachowane dwie pary pojedynczych drzwi deskowych z zawiasami hakowymi, pasowymi. Drzwi wewnętrzne ramowo-płycinowe. W szczytach okna sklepione łukami ostrymi, wypełnione współczesnym witrażem. Na parterze dwa okna skrzynkowe, czteroskrzydłowe, dwudzielne, ze szczebliną poziomą, z prostym ślimieniem, powojenne.

Budynek na planie zbliżonym do litery „L”. Bryła przylega do północno-zachodniego narożnika kościoła. Budynki przekryte dachami dwuspadowymi. Dom południowy częściowo podpiwniczony. Dwie kondygnacje nadziemne. Z drugiej kondygnacji przejście na empore organową.

W elewacjach pola ceglano szkieletu tynkowane i pobielane, konstrukcja drewniana malowana na brązowo. W górnej części szczytów dekoracyjny rysunek rygli. Ostre łuki okien wyprofilowane w drewnie. We wnętrzu zachowana sztukateria na stropie w piwnicy. Polichromia z przedstawieniem Trójcy Świętej na stropie drugiej kondygnacji. Na piętrze zachowany fragment balustrady i drzwi ramowo-płycinowe z jedną płyciną, dekoracyjnie wycinaną – malowane w motywy rocaille.

#### **Budynki szpitalne:**

**Budynek przy ul. 3 Maja 21b** – położony jest w północno-zachodnim narożniku zespołu. Od wschodu przylega do niego młodszy budynek 21a. Budynek składa się w zasadzie z dwóch niezależnie posadowionych obiektów, nakrytych wspólnym dachem. Część wschodnia, przyległa do XIX-wiecznego budynku 21a, datowana na 1786 r. jest w całości murowana. Część wschodnia wykonana została w konstrukcji szkieletowej, z ceglanym wypełnieniem pół szkieletu.

Elewacje podłużne tynkowane. Stropy drewniane belkowe. Dach mansardowy, kryty dachówką esówką (pokrycie dachowe wymienione). W elewacji północnej i południowej po 4 okna w mansardzie. W elewacji południowej jedna lukarna w wyższej połaci dachowej. Podłogi deskowe. W piwnicy zachowana częściowo polepa, bruk i posadzka ceglana. Schody zewnętrzne betonowe i drewniane. Schody wewnętrzne drewniane jednobiegowe. Okna ościeżnicowe ze szczebliną krzyżową, obecnie zabezpieczone deskami przed dostępem osób trzecich. Drzwi zewnętrzne – obecnie we wszystkich otworach drzwiowych prowizoryczne drzwi deskowe.

Rzut budynku ma kształt trapezu. Układ dwutraktowy. Ośiem wejść prowadzi do oddzielnych mieszkań. Na piętro prowadzą 4 klatki schodowe. Budynek dwukondygnacyjny, z wysokim poddaszem, podpiwniczony w części wschodniej.

W części wschodniej, w elewacji południowej, na wysokości stropu pomiędzy parterem a pierwszym piętrzem umieszczony prosty kamienny kartusz z napisem „Anno 1786”, oznaczającym datę budowy.

We wnętrzu w jednym z mieszkań zachowane fasety i sztukaterie na suficie. c.d. Załącznik nr 6

Wkładkę założył: mgr inż. arch. Andrzej Sikorski, 31.10.2011 r.



1. Miejscowość: Gdańsk 2. województwo pomorskie 3. gmina Gdańsk 4. powiat gdański	5. Zespół szpitala Bożego Ciała	6. Opis c.d.
--	---------------------------------	--------------

13. Opis c.d.

**Budynki przy ul. 3 Maja 21a, c i d** – budynki powstały w tym samym okresie czasu, stąd też posiadają podobną architekturę. Budynek „a” położony jest na północ od kościoła, od zachodu graniczy ze starszym budynkiem „b”. Od wschodu przebiega współczesna ulica 3 Maja. Budynek „c” położony jest w centralnej części zabudowy szpitala, na południe od budynków „a” i „b”. Budynek „d” zamyka kompleks od zachodu.

Budynki są murowane z cegły żółtej, przy czym w „c” i „d” w co szóstej warstwie użyto cegły czerwonej. Wątek krzyżkowy. Kondygnacje poddaszy w konstrukcji szkieletowej, z ceglanym wypełnieniem szkieletu. Dachy kryte papą, w budynkach „a” i „d” – dwuspadowe, w budynku „c” – łamany. Okapy dachowe są wysunięte ok. 1 m przed lico muru. Stropy drewniane belkowe, nad piwnica w obiekcie „c” – strop Kleina. Więźby płatwiowo-kleszczowe. W elewacji wschodniej budynku „c” znajduje się drewniana weranda w konstrukcji szkieletowej, w której dolne pola szkieletu wypełnione są deskami, górne – stolarką okienną. Do obiektów „a” i „d” z zewnątrz prowadzą betonowe schody (w przypadku budynku „d” wykonany betonowy podest wzdłuż wschodniej elewacji). Wewnętrzne schody jednobiegowe i jednobiegowe zabiegowe. Otwory okienne i drzwiowe (poza werandą) w poziomie parteru i pierwszego piętra sklepione łagodnym łukiem odcinkowym. Na poddaszu okna zamknięte łukiem płaskim. Zachowane oryginalne i powojenne okna skrzynkowe czteroskrzydłowe, dwudzielne, z dolnymi skrzydłami ze szczebliną poziomą. Na poziomie poddasza okna jednoskrzydłowe. W werandzie okna dwuskrzydłowe jednodelne z wielką szybą otoczoną małymi, kolorowymi szybami. Ponadto w mieszkaniach okna współczesne, wymienione po 1985 r., pojedyncze z szybą zespoloną, o różnych podziałach, drewniane i PCV. Drzwi do budynków ramowo-płycinowe z przeszklonym nadświetlem. Część stolarek drzwiowych wymieniona – w nowych drzwiach różne podziały płycin. Drzwi na werandę dwuskrzydłowe z przeszklonym nadświetlem, płycinowe, z górnymi płycinami wypełnionymi szkleniem – wielka szyba otoczona małymi kolorowymi szybami. W kuchni w budynku „c” znajduje się posadzka z lastyka.

Budynki „a” i „d” w rzucie mają kształt wydłużonych prostokątów, a budynek „c” – zbliżony do kwadratu. Dwutraktowe. Obiekt „a” posiada 4 klatki schodowe, obiekt „c” – dwie, obiekt „d” – 5. Układ przestrzenny budynków wynikał z ich pierwotnej funkcji: przytułku dla starców. Na podstawie statutu szpitala Bożego Ciała 1830 r. można stwierdzić, że większość podopiecznych zajmowała osobne mieszkania. Do każdego mieszkania prowadziło osobne wejście.

Bryła budynków „a” i „d” posiada kształt wydłużonego prostopadłościanu, a budynku „c” – zbliżony do sześciianu. Obiekty „a” i „d” kryte dachami dwuspadowymi, natomiast „c” – dachem łamanym. Spadki dachów wynoszą ok. 25°. Budynki w całości podpiwniczone, dwukondygnacyjne, z użytkowym poddaszem.

Elewacja południowa budynku „a”, elewacja wschodnia budynku „c” i elewacja wschodnia budynku „d” zakończone są dwoma ryzalitami, zwieńczonymi prostymi, trójkątnymi szczytami. Pod okapem wysunięte dekoracyjnie zakończone płatwie. W końcówkach umieszczone są daty budowy obiektów: „a” – 1866, „c” – 1865 i „d” – „1861”. Poniżej kondygnacji poddaszowych wysunięte profilowane końcówki belek stropowych. Pomiędzy pierwszą a drugą kondygnacją prosty fryz z cegieł ustawionych skośnie. W elewacjach werandy stolarka okienna dekorowana kolorowymi szybami. W dolnych płycinach konstrukcji deskowanie z dekoracyjnie wycinanych desek. W budynkach „a” i „d” brak zachowanych elementów wystroju wnętrza. W budynku „c” w kuchni szklone płytki ściennie i piec kaflowy. W klatce schodowej balustrada tralkowa. W jednych z drzwi wejściowych do budynku „d” oryginalny otwór na listy.

Budynki szpitala i plebania wyposażone są w instalacje: elektryczną, gazową i wodno-kanalizacyjną. Część mieszkań posiada ogrzewanie piecowe, stopniowo zastępowane ogrzewaniem gazowym. Budynek kościoła wyposażony jest w instalacje: elektryczną oraz wodno-kanalizacyjną.

**Teren dawnego cmentarza Bożego Ciała** rozciąga się na południe od zespołu kościoła i szpitala. Od zachodu graniczy z umocnieniami Grodziska. Od wschodu został przecięty po II wojnie światowej przez poszerzoną ulicę 3 Maja (dawniej Promenade).

Teren dawnego cmentarza wznosi się ku zachodowi. Obecnie nie jest ogrodzony. Zachowało się kute ogrodzenie pomiędzy cmentarzem a kościołem i plebanią. Ponadto ogrodzony jest teren Cmentarza Nieistniejących Cmentarzy, utworzonego w 2002 r. w północno-wschodniej części terenu dawnego cmentarza Bożego Ciała. Czytelny jest układ całego założenia cmentarnego. Posiadał on dwie podłużne i trzy poprzeczne aleje rozmieszczone niesymetrycznie. Zachowana jest część drzewostanu: 23 lipy, 8 kasztanowców, 1 jesion i 1 klon. Obsiany jest trawą. Wykonano nowe nasadzenia zieleni: głogi i buki. Ponadto na terenie rośnie 8 młodszych drzew z gatunku kasztanowca i lipy, tzw. samosiejek.

W północno-zachodniej części cmentarza zachowany jest nagrobek rodziny Klawitterów, wykonany z czerwonego granitu szwedzkiego, ogrodzony kutą barierą. Nagrobek wykonany jest w formie obelisku z prostym cokołem, nakrytego trójkątnym naczółkiem z dwiema wolutami. Pod naczółkiem profilowany gzyms. Na nagrobku znajdują się nazwiska trzech członków rodziny Klawitterów: Johann Wilhelm Klawitter, Julius Wilhelm Klawitter oraz Carl William Klawitter.

Na terenie dawnego zespołu szpitala, pomiędzy budynkiem szpitala „21c” a kościołem znajdują się garaże boksowe. Jest to zabudowa wtórna, którą docelowo należałoby usunąć.

Wkładkę założył: mgr inż. arch. Andrzej Sikorski, 31.10.2011 r.