

1. Obiekt

764/14. SZPITALNY, OB. DOM MIESZKALNY

2. Czas powstania

1866r.

3. Miejscowość

G D A Ń S K

4. Adres

ul. 3 Maja 21a

nr hipoteczny KW [REDACTED] obr. 184  
dz. 18948

5. Przynależność administracyjna

gdańskie

województwo

gmina

6. Poprzednie nazwy miejscowości

Danzig

7. Przynależność administracyjna  
przed 1 VI 1975

województwo gdańskie

powiat

8. Właściciel i jego adres

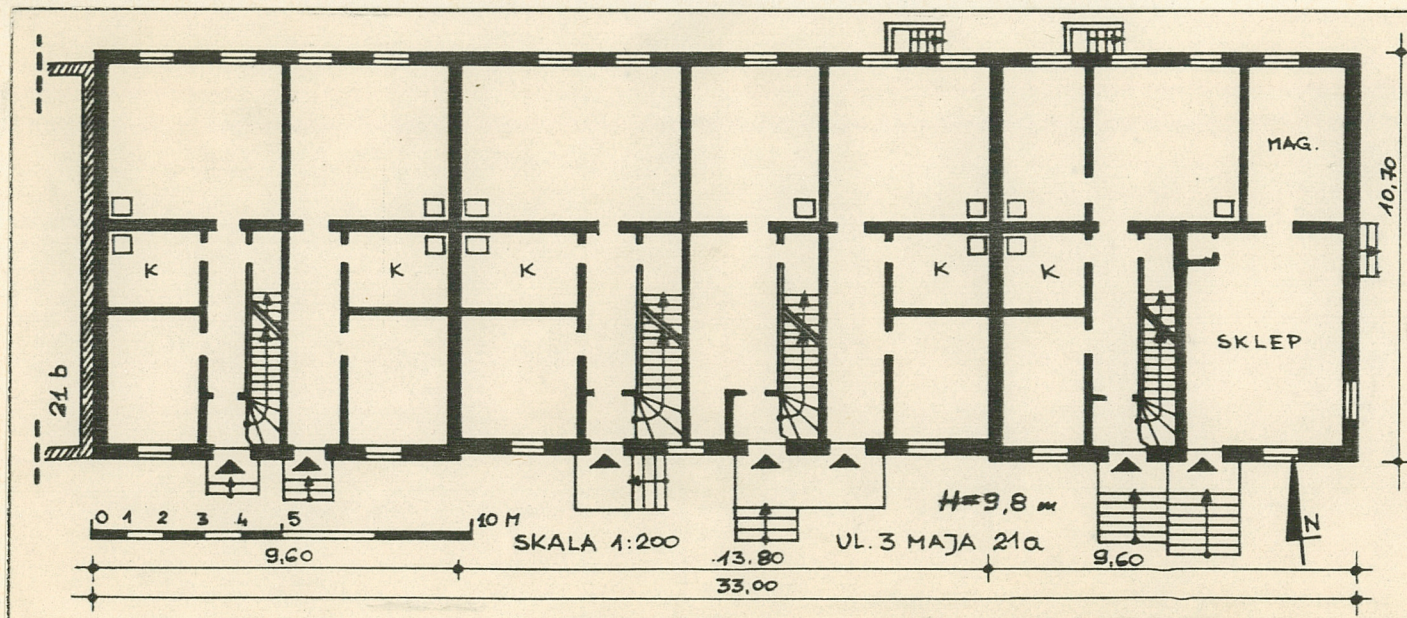
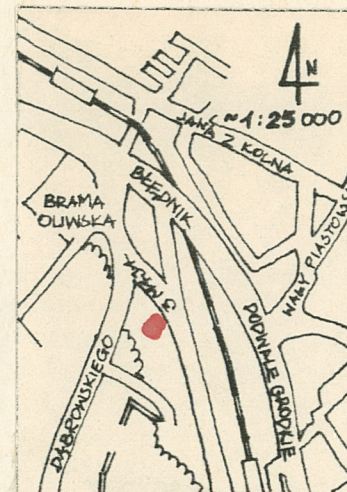
PGM Śródmieście, ul. Powstańców  
Warszawskich 23

9. Użytkownik i jego adres

ROM 7, Gdańsk, ul. Kartuska 175

10. Rejestr zabytków

Nr data



sytuacja na załączniku nr 2



12. Autorzy, historia obiektu, określenia stylu.

Założenie szpitala przy kościele Bożego Ciała przypuszczalnie nastąpiło w II poł. XIVw. gdyż pierwsza wzmianka o tym obiekcie pojawiła się w roku 1380. Pierwotnie szpital powstał dla obsługi trędowatych i został usytuowany poza terenami zabudowy miejskiej, poza murami średniowiecznego Gdańska. Tutaj dzielił losy zabudowy przedpola ufortyfikowanego miasta, wielokrotnie niszczone i odbudowywany / wojna trzynastoletnia - 1455/56, pożar 1511/12, wojna z zakonem - 1520/21, wojna ze Stefanem Batorym - 1577/.

Zespół składał się z okalających kościół Bożego Ciała budynków szpitalnych i usytuowany był w rejonie rozgałęzienia dróg odchodzących od Bramy Bożego Ciała do Oliwy, Świętej Studzienki i do Suchanina.

W ramach rozbudowy przeprowadzonej przez Ranischa /1687/88 /i w czasie rozbudowy z lat 1750-65 ukształtował się grupowy charakter zabudowy szpitala. Z tego okresu pochodzą dwie zachowane budowle zespołu: Stara Plebania /1762r./, która styka się z kościołem, oraz mansardowy budynek szpitalny /3 Maja 21b/, z roku 1786, o skromnej architekturze barokowej.

Po likwidacji Bramy św. Elżbiety, a później zamknięciu wylotu średniowiecznej Bramy Bożego Ciała nastąpiła zmiana otoczenia szpitala, tym bardziej, że węzeł komunikacyjny odsunął się od szpitala, który znalazł się na uboczu. Na wschód od szpitala uruchomiono ogólnie dostępny ogród, zwany pierwotnie Błędnikiem /Irrgarten/, później Parkiem, a następnie Parkiem przy Promenadzie. /od 1708r/

13. Opis sytuacji, materiał konstrukcyjny, rzuty, bryła, elewacje, wnętrza, wyposażenie, instalacje

Obiekt położony w rejonie Błędnika, przy ul. 3 Maja, w bezpośrednim sąsiedztwie kościoła Bożego Ciała /fot.1/, ok. 150m od dworca PKS, u stóp Grodziska i Bastionu Jerozolimskiego. Należy do dawnego zespołu szpitalnego p.w. Bożego Ciała. Teren o spadku w stronę ul. 3 Maja.

Budynek murowany z cegły żółtej, o układzie krzyżowym, na cokole o szer. 1 cegły. Kondygnacja poddasza na szkieletie drewnianym /fot.2,3,7/. Stropy drewniane belkowe. Więźba dachowa drewniana, z dwoma symetrycznie rozmieszczonymi szczytami. Dachy dwuspadowe, kryte papą asfaltową, okap wysunięty ok. 1m za lico muru. Podłogi deskowe. Schody do budynku betonowe, wewnątrz schody drewniane, jednobiegowe, z 3 stopniami zabiegowymi.

Otwory okienne i drzwiowe wysokie, sklepione bardzo łagodnym łukiem odcinkowym, na poddaszu proste. Okna skrzynkowe, na parterze i I piętrze dwudzielne, z naswietleniem, ślęmię w  $\frac{1}{4}$  wysokości i 2 szczeblinami; w szczytach okna dwudzielne niższe oraz jednodzielne niewielkie okna poddasza. Wewnątrz drzwi drewniane, płycinowe.

Budynek w rzucie prostokątny, o poprzecznym układzie konstrukcyjnym. Na parterze 6 mieszkań, 4 klatki schodowe.

Bryła w kształcie wydłużonego prostopadkościanu, z wyższą podmurówką od strony ul. 3 Maja /z powodu spadku terenu/. Budynek całkowicie podpiwniczony, o dwóch kondygnacjach mieszkalnych i użytkowym, częściowo zamieszkałym poddaszu.

Dach dwuspadowy, o spadku ok.  $25^{\circ}$ , z dwoma szczytami w elewacji południowej.

Elewacja frontowa /południowa/ zwrócona w stronę kościoła Bożego Ciała, skromnie zdobiona ceglanym fryzem między parterem i I p. /fot.8/ oraz wyeksponowanym drewnianym szkieletem poddasza z dekoracją snycerską /fot.6,7/ oraz datą budowy - 1866, umieszczoną w zakończeniach płatwi.

Okna sklepione łagodnymi łukami odcinkowymi, bez dekoracji. W kondygnacji strychu okna proste.

W skrajnej klatce schodowej od strony ul. 3 Maja sklep spożywczy z prowizorycznym składem /fot.2,4/.

Schody zewnętrzne betonowe, z poręczą z rur stalowych.

Elewacja północna /fot.5/ analogiczna, lecz bez drzwi i szczytów.

Elewacja wschodnia /fot.4/, od strony ul. 3 Maja bez dekoracji. Trzy proste okna piwnic i drzwi do piwnicy. W parterze okno trójdzielne, sklepione łagodnym łukiem odcinkowym.

Częścią zachodnią obiekt przylega do mansardowego budynku /3 Maja 21b/. We wnętrzu brak oryginalnego wyposażenia.

Instalacje: wod. kan., elektryczną i gazową. Ogrzewanie piecowe.



14. Kubałura  4408 m <sup>3</sup>	15. Powierzchnia użytkowa  1928,85m <sup>2</sup>	16. Przeznaczenie pierwotne  budynek szpitalny	17. Użytkowanie obecne  budynek mieszkalny
13. Prace budowlane i konserwatorskie, ich przebieg i dokumentacja  = po 1945r. remontu nie przeprowadzano. O wcześniejszych pracach brak danych,		19. stan zachowania (fundamenty, ściany zewnętrzne, ściany wewnętrzne, sklepienia, stropy, konstrukcje dachowe, pokrycie dachu, wyposażenie i instalacje)  = zniszczona stolarka okienna i drzwiowa = w piwnicy wilgoć	
		20. Najpilniejsze postulaty konserwatorskie  = wymiana stolarki = założenie izolacji w piwnicy	



21. Akta archiwalne (rodzaj akt, numer i miejsce przechowywania)

24. Uwagi różne

22. Bibliografia

"Gdańsk - rozwój urbanistyczny i architektoniczny"  
J. Stankiewicz, B. Szermer  
Warszawa 1959r.

23. Źródła ikonograficzne i fotograficzne (rodzaj, miejsce przechowywania, sygnatury)

= "Lazareth ober pockenhaus" = rycina Curicke'go/1687/  
WAP Gdańsk  
= plan Berndta /ok. 1600r./ = WAP Gdańsk  
= obraz J. Kriega /ok. 1610r./ = Muzeum Narodowe w  
Gdańsku

25. Opracował

Elżbieta Waśniewska, IV.1985r. *Elwaś*

tekst

imię, nazwisko, data, podpis

plany, rysunki

Jacek Strużyński, IV.1985r. *Wasił*

imię, nazwisko, data, podpis

zdjęcia fotogr.

Jacek Strużyński, XII.1984r. *Wasił*

imię, nazwisko, data, podpis

GODZ

miejsce przechowywania negatywów

Karta po wypełnieniu podlega ochronie na podstawie przepisów prawa autorskiego

26. Adnotacje o inspekcjach, informacje o zmianach (daty, imiona i nazwiska wypełniających)

27. Załączniki

Nr 1,2 = wkładki



1. Miejscowość Gdańsk  
ul. 3 Maja 21 a

2. Obiekt (nazwa jak w karcie)  
budynek mieszkalny

3. Zawartość wkładki (nazwa obiektu lub materiału uzupełniającego)  
fotografie elewacji



fot. 2, 3 = elewacja frontowa - południowa  
 fot. 4 = elewacja wschodnia  
 fot. 5 = elewacja północna  
 fot. 6 = szczyt z dekoracją snycerską  
 fot. 7 = drewniana szkieletowa konstrukcja  
 poddasza i okap dachu w elewacji  
 południowej  
 fot. 8 = fragment fryzu i nadproża  
 okiennego  
 fot. 9 = widok od płn.- wsch.



Wkładkę założył: Elżbieta Waśniewska, 85.04.26  
 (imię, nazwisko, data)

Miejsce przechowywania negatywów: GODZ

jed. W.A. Olsztyn z. 135/S  
 OZGraf. Z.P. Ostróda z. 676 n. 40 000



fot.6



fot.7



fot.9



fot.8





1. Miejscowość **GDANSK**  
ul. 3 Maja 21a

2. Obiekt (nazwa jak w karcie)  
dom mieszkalny

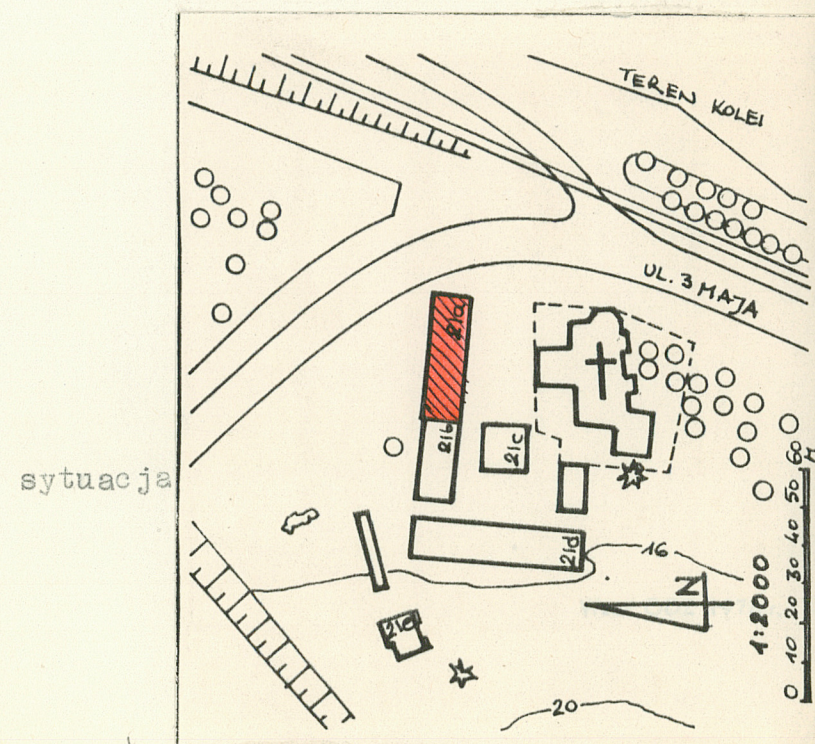
3. Zawartość wkładki (nazwa obiektu lub materiału uzupełniającego)  
c.d. historii , sytuacja

c.d. p.12:

W latach 60-tych XIXw. przystąpiono do przebudowy zespołu szpitalnego. Z wcześniejszych zabudowań szpitalnych zachowano kościół w jego gotyckiej i barokowej formie, barokową Starą Plebanię i mansardowy barokowy budynek szpitalny z 1786r. /3 Maja 21b/. Na miejscu wcześniejszej zabudowy wzniesiono budynki o historyzujących formach. Okalały one z trzech stron kościół, tworząc wewnętrzny, zamknięty dziedziniec. Zabudowania poszpitalne pochodzą z ostatnich faz kształtowania się zespołu. II wojnę światową zespół przetrwał z niewielkimi uszkodzeniami. Dopiero po wojnie, w trakcie intensywnej rozbudowy otaczającego zespół układu komunikacyjnego, tworzące zespół budynki zostały częściowo wyburzone.

Kompleks szpitala p.w. Bożego Ciała utracił wszystkie wschodnie budowle: dwa piętrowe budynki przytułku /z ok. 1865r/ i parterową neogotycką wschodnią przybudówkę do prezbiterium kościoła. Te działania doprowadziły do tego, że zamknięty zespół budynków z wewnętrznym dziedzińcem przekształcił się w zespół o swobodnym wglądzie w otoczenie kościoła.

Współczesne ciągi komunikacyjne oraz budowle im towarzyszące znalazły się w opozycji w stosunku do ukształtowanej historycznie przedmiejskiej strefy obrzeżnej. W konsekwencji zespół zabudowy utracił swą charakterystyczną zwartość stopniowo rozwijającego się w ciągu stuleci kompleksu.



Wkładkę założył: **Elżbieta Waśniewska, 1985.05.08**

(imię, nazwisko, data)

**GODZ**

Miejsce przechowywania negatywów:

jed. W.A. Olsztyn z. 135/S  
OZGraf. Z.P. Ostróda z. 676 n. 40 000