

A tall, cylindrical water tower with a conical roof and a small flag on top, situated next to a large green tree and a blue building. The tower has a light-colored, possibly concrete or stone, exterior with several small, arched windows. The roof is dark and conical, topped with a small flag. To the left of the tower is a large, leafy green tree. To the right is a blue building with a dark roof. The ground in the foreground is grassy and somewhat overgrown. The sky is blue with some white clouds.

Nr 1230 data 14.03.2002



SYTUACJA

Zespół d. warsztatów kolejowych zlokalizowany jest na terenie Przeróbki, jednej ze wschodnich dzielnic Gdańska, usytuowanej na wschodnim brzegu Martwej Wisły, u wylotu Mostu Siennickiego.

Wyróżnia się uporządkowanym układem przestrzennym z czytelnymi dwiema, wzajemnie prostopadłymi osiami kompozycyjnymi, wytyczonymi przez główne, wewnętrzne ciągi komunikacyjne - krótszy płn.-płd. i dłuższy, dwutraktowy, na kierunku wsch. - zach.

Oś wsch.-zach. dzieli obie hale produkcyjno-warsztatowe, wytyczona jest przez dwa wzajemnie równoległe ciągi komunikacyjne i znajdujący się pomiędzy nimi szeroki pas terenu ze zlokalizowanymi tu obiektami o przeznaczeniu wspomagającym produkcję hal.

Wieża ciśnień usytuowana przy zachodnim krańcu wspomnianego ciągu zabudowań, pomiędzy kotłownią a wieżą wiórową.

Obiekt wolnostojący, elewacja frontowa zwrócona na wschód. po stronie północnej duży plac do składowania drewna i bocznicę kolejową.

MATERIAŁ I KONSTRUKCJA

- fundamenty - fundament posadowiony na palach drewnianych zabitych poniżej poziomu wody gruntowej
- materiał - trzon wieży murowany z cegły pełnej na zaprawie wapienno-cementowej; elewacje tynkowane, wnętrze nieotynkowane, bielone. Zbiornik wody

stalowy, nitowany, od góry otwarty, pojemność 300 m<sup>3</sup>.

- stropy - stropy z płyt żelbetowych na dźwigarach stalowych
- pokrycie dachu - dach wieży o konstrukcji drewnianej, drewniane krokwie oparte u dołu na stalowej konstrukcji zbiornika, u góry natomiast na stalowym pierścieniu rozporowym, zespolonym ze stalową, namiotową konstrukcją kratownicy rozporowej, będącej jednocześnie konstrukcją latarni. Dach kryty dachówką karpiówką, latarnia blachą.
- posadzki - płyty betonowe stropu niższej kondygnacji, bez wylewki
- schody - schody piwniczne 1-biegowe, o konstrukcji stalowej, stopnie z blachy, balustrada z prętów o przekroju kolistym. Schody pomiędzy kondygnacjami spiralne, 1-biegowe, o konstrukcji stalowej, stopnie z blachy, balustrada j.w. Stopnie o układzie promienistym, biegi prowadzone po obwodzie trzonu wieży. Schody zewnętrzne z bloków kamiennych.
- drzwi - drzwi frontowe 1-skrzydłowe, ramowo - płycinowe, 6-kwaterowe. Stolarka zachowana, zachowane secesyjne okucie zamka. Od zewnątrz dodatkowe zewnętrzne drzwi stalowe.

c.d. na wklejce nr 1

Obiekt pełnił funkcję wieży ciśnień, utworzonych w latach 1910-1920 na Przeróbce, warsztatów kolejowych. Powstanie warsztatów wiązało się z poprowadzeniem w 1905 roku przez teren Przeróbki linii kolejowej dla ruchu towarowego, obsługującego rozwijające się dynamicznie tereny przemysłowe na Ostrowiu.

Architektura i forma wieży charakteryzuje się wyważonymi proporcjami, stanowiąc dominantę wysokościową w układzie kompozycyjnym całego założenia.

Obiekt o architekturze eklektycznej z secesyjnymi elementami wystroju elewacji (portal, okucie zamka drzwi frontowych).

Od około 15-20 lat wieża nieużytkowana.



<p>14. Kubatura</p> <p>ok. 3834 m<sup>3</sup></p>	<p>15. Powierzchnia użytkowa</p> <p>p.zabudowy = 353 m<sup>2</sup></p> <p>p.użytkowa = 986 m<sup>2</sup></p>	<p>16. Przeznaczenie pierwotne</p> <p>wieża ciśnień</p>	<p>17. Użytkowanie obecne</p> <p>obiekt nieużytkowany</p>
<p>18. Prace budowlane i konserwatorskie, ich przebieg i dokumentacja</p> <ul style="list-style-type: none"> <li>- 1966 r. - uzupełnienie tynków zewnętrznych</li> <li>- remont dachu ( zakres trudny do określenia)</li> </ul>		<p>19. Stan zachowania (fundamenty, ściany zewnętrzne, ściany wewnętrzne, sklepienia, stropy, konstrukcje dachowe, pokrycie dachu, wyposażenie i instalacje)</p> <p>Stan zachowania dobry.</p> <ul style="list-style-type: none"> <li>- zły stan techniczny pokrycia dachowego, dach kwalifikuje się do wymiany</li> <li>- ubytki tynków</li> <li>- stan urządzeń technicznych ( zbiornik, rury, wodowskaz ) bardzo dobry. Urządzenia sprawne i dobrze zachowane.</li> </ul>	
		<p>20. Najpilniejsze postulaty konserwatorskie</p> <p>Obiekt o dużej wartości zabytkowej. Postulowane objęcie go wpisem do rejestru zabytków.</p>	



21. Akta archiwalne (rodzaj akt, numer i miejsce przechowywania)

- Inwentaryzacja architektoniczno-budowlana, 1970 r.  
( archiwum ZNTK )
- mapy w zbiorach BGd PAN:
  1. Messtischblatt Nr 1678 Weischselmünde  
1910 Danzig
  2. Wojskowa Mapa Topograficzna z 1936 r.

22. Biblioteka

23. Źródła ikonograficzne i fotografia (rodzaj, miejsce przechowywania, sygnatury)

24. Uwagi różne

25. Opracował

tekst.....

plany, rysunki .....

zdjęcia fotogr. ....

imię, nazwisko, data, podpis

arch. Teresa Kartanowicz

09.2000 r.

imię, nazwisko, data, podpis

*T. Kartanowicz*

imię, nazwisko, data, podpis

miejsce przechowywania negatywów .....

KARTA PO WYPEŁNIENIU PODLEGA OCHRONIE NA PODSTAWIE PRZEPISÓW PRAWA AUTORSKIEGO

26. Adnotacje o inspekcjach, informacje o zmianach (daty, imiona i nazwiska wypełniających)

27. Załączniki

4 wkładki



1. Miejscowość.....	4. Obiekt (nazwa jak w karcie)	5. Zawartość wkładki (nazwa materiału uzupełniającego)
GDAŃSK - PRZERÓBKA		
2. Gmina.....	WIEŻA CIŚNIEN	- poz.13 - c.d.
ul. Siennicka 25	D. WARSZTATÓW KOLEJOWYCH	- spis fotografii - fotografie
3. Województwo.....		
pomorskie		

- okna - otwory okienne prostokątne -w trzonie wieży wąskie, szklone oknami stalowymi o podziale 2-kwaterowym; w kondygnacji zbiornika szersze, prostokątne, stalowe o podziałach 12 - połowych.

#### RZUT

Wieża założona na planie koła. Pierścień tworzy okrąg o zmiennej grubości murów, zmniejszającej się ku górze. W pierścieniu koncentrycznie rozmieszczone otwory okienne. W części południowej i zachodniej rzutu usytuowane na obwodzie pierścienia biegi schodów.

#### BRYŁA

Bryła o wyważonych proporcjach. Ukształtowana przez wysoki trzon o formie ściętego stożka, na trzonie nadwieszona obudowa zbiornika w kształcie wału o średnicy większej niż średnica górnej płaszczyzny trzonu. Korpus zbiornika przekryty dachem namiotowym z okrągłą latarnią na szczycie; latarnia kryta dachem namiotowym z chorągiewką z datą " 1966 ". Trzon wieży 3,5 - kondygnacyjny, podpiwniczony; ostatnia kondygnacja trzonu domknięta przez płaszczyznę dna zbiornika.

#### ELEWACJE

Wszystkie elewacje wieży rozwiązane analogicznie. Otynkowane tynkiem gładkim; ukształtowane przez wysoki, zwężający się ku górze trzon założony na planie koła i nadwieszoną nad nim, silnie wysuniętą przed jego lico, walcowaną bryłę zbiornika wody.

Elewacje trzonu dzielone wertykalnie wysokimi, domkniętymi wielobocznymi blendami. Pola blend naprzemiennie: gładkie bez podziałów lub mieszczące rozmieszczone osiowo 3 wąskie, prostokątne otwory okienne. Trzon osadzony na wysokim, tynkowanym cokole - gładki pierścień zwieńczony kostkowym, tynkowanym fryzem ujętym w dwa szerokie, gładkie gzymsy. Po stronie wschodniej drzwi wejściowe do wieży ujęte w wysunięty przed lico cokołu tynkowany, ceglany portal o geometrycznych formach. Portal zwieńczony wielobocznymi gładkimi gzymsem o zgeometryzowanych "spływach wolutowych"; w polu tympanonu, wysunięty przed lico muru kliniec. W polu znajdującej się na osi portalu blendy trzonu, pomiędzy oknem II-giej i III-ciej kondygnacji dobrze zachowany drewniany wodowskaz poziomu wody w zbiorniku. W zwieńczeniu trzonu wieży gzyms w postaci ciągłego, silnie wysuniętego przed lico muru, pierścienia.

Obudowa zbiornika bez podziałów wertykalnych, z rozmieszczonymi koncentrycznie na obwodzie prostokątnymi otworami okiennymi. Poniżej poziomu otworów słabo zaakcentowana linia fryzu gładkiego opasującego korpus zbiornika. Całość zwieńczona dachem namiotowym o silnie wysuniętym okapie. Na szczycie dachu drewniana latarnia, dach namiotowy zwieńczony kulą z chorągiewką z datą 1966.

#### WNĘTRZE

Wnętrze trzonu mieści trzy kondygnacje połączone odcinkami schodów spiralnych poprowadzonych po obwodzie muru. Kondygnacje tworzą pomosty montażowe. Oprócz kondygnacji naziemnych kondygnacja piwniczna mieszcząca maszynownię. Ponad trzecią kondygnacją pomost o mniejszej wysokości, umieszczony bezpośrednio pod dnem zbiornika;

Wkładkę założył: T. Kartanowicz 09.2000 r.  
(imię, nazwisko, data)

Miejsce przechowywania negatywów: .....



Z poziomu tej kondygnacji prowadzi stalowa drabina na szczyt zbiornika; drabina zamocowana przy ścianie cylindrycznego otworu umieszczonego na osi zbiornika. Stropy każdej z kondygnacji w części centralnej przebite przez dwie rury łączące zbiornik ze znajdującą się w piwnicy maszynownią. Zbiornik nitowany, o wklęsłym dnie, bardzo dobrze zachowany. Na poziomie II-giej i III-ciej kondygnacji zachowane pełne oprzyrządowanie wodowskazu. Wszystkie urządzenia sprawne i zachowane w dobrym stanie.

#### INSTALACJE

Budynek posiada instalację elektryczną.

- fot. 1 - elewacja frontowa ( wschodnia ) i północna
- fot. 2 - trzon wieży z widocznym wodowskazem
- fot. 3 - obudowa zbiornika
- fot. 4 - latarnia z chorągiewką na dachu w zwieńczeniu wieży
- fot. 5 - portal frontowy
- fot. 6 - secesyjne okucie zamka drzwifrontowych
- fot. 7 - pomost jednej z kondygnacji trzonu wieży
- fot. 8 - dno zbiornika, ( widok z poziomu IV-tej kondygnacji trzonu wieży )
- fot. 9 - cylindryczny otwór na osi zbiornika ( widok z poziomu IV-tej kondygnacji )

C.D. ZAŁĄCZNIK NR 4



FOT. 2



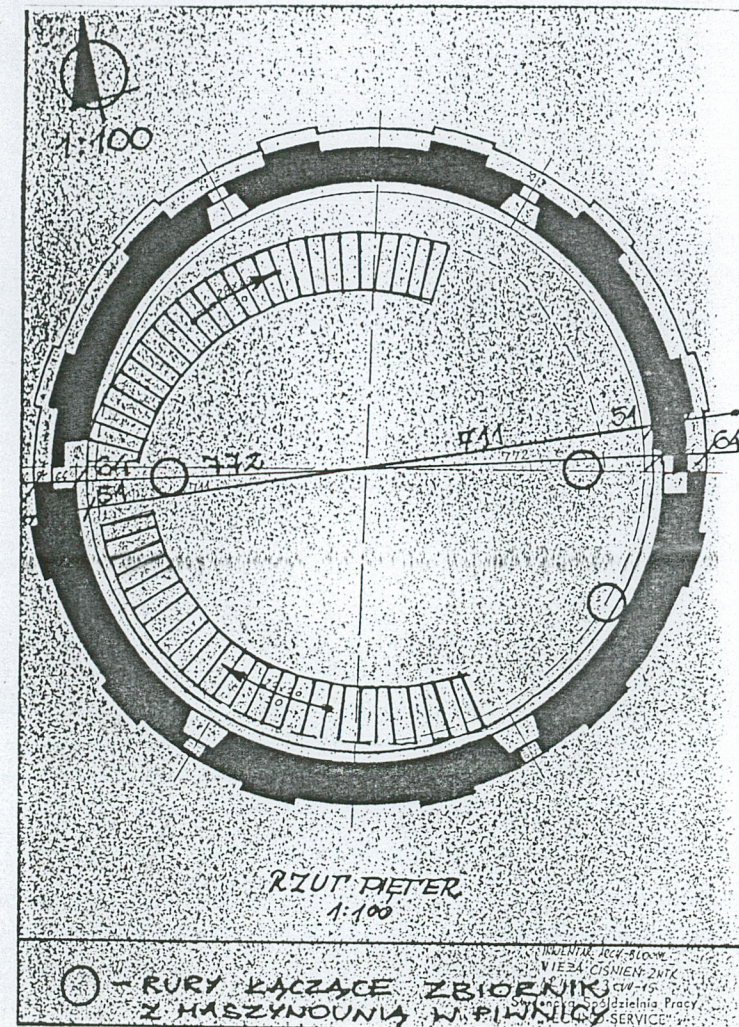
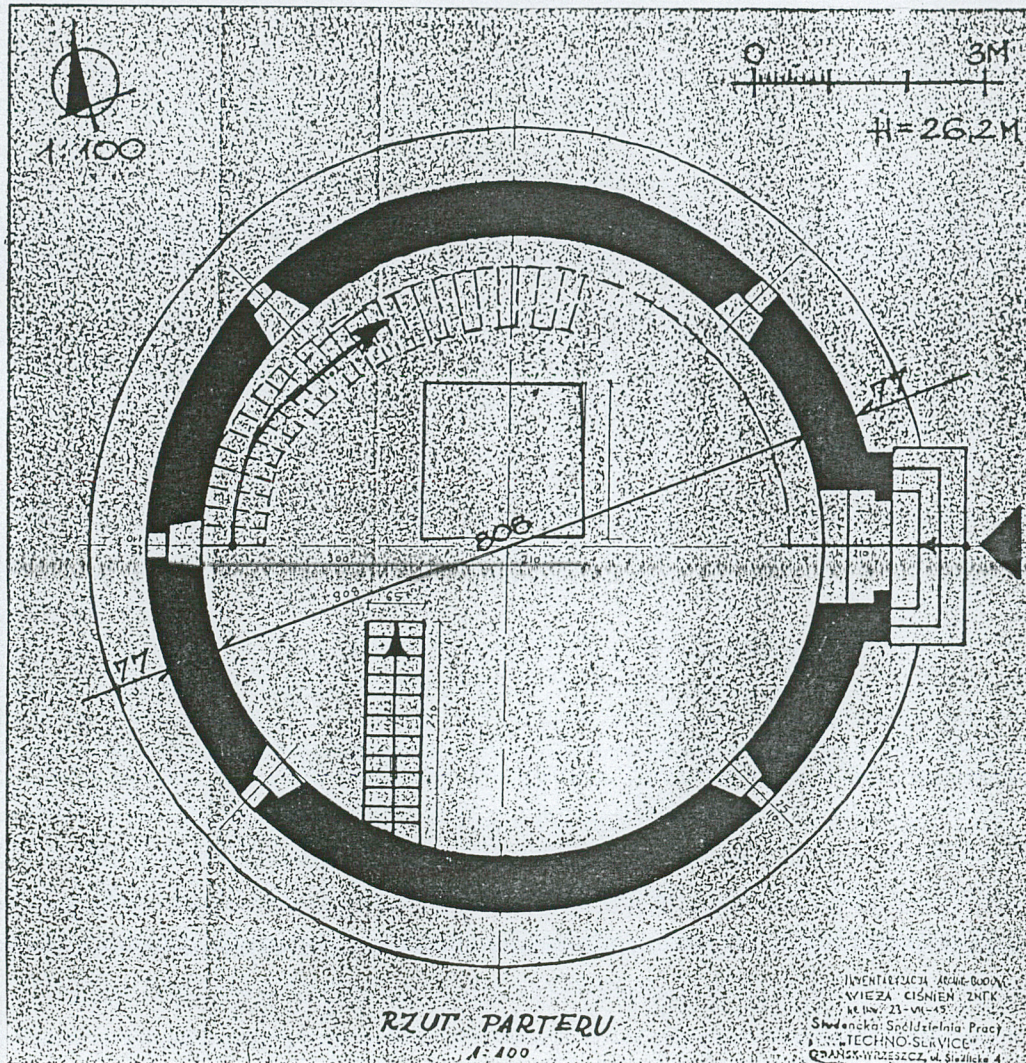
FOT. 3

FOT. 4





1. Miejscowość <b>GDAŃSK - PRZERÓBKA</b>	4. Obiekt (nazwa jak w karcie) <b>WIEŻA CIŚNIEN D. WARSZTATÓW KOLEJOWYCH</b>	5. Zawartość wkładki (nazwa materiału uzupełniającego) <b>- materiał ilustracyjny</b>
2. Gmina <b>ul. Siennicka 25 pomorskie</b>		
3. Województwo		



Wkładkę założył: **T. Kartanowicz** 09.2000 r.  
(imię, nazwisko, data)

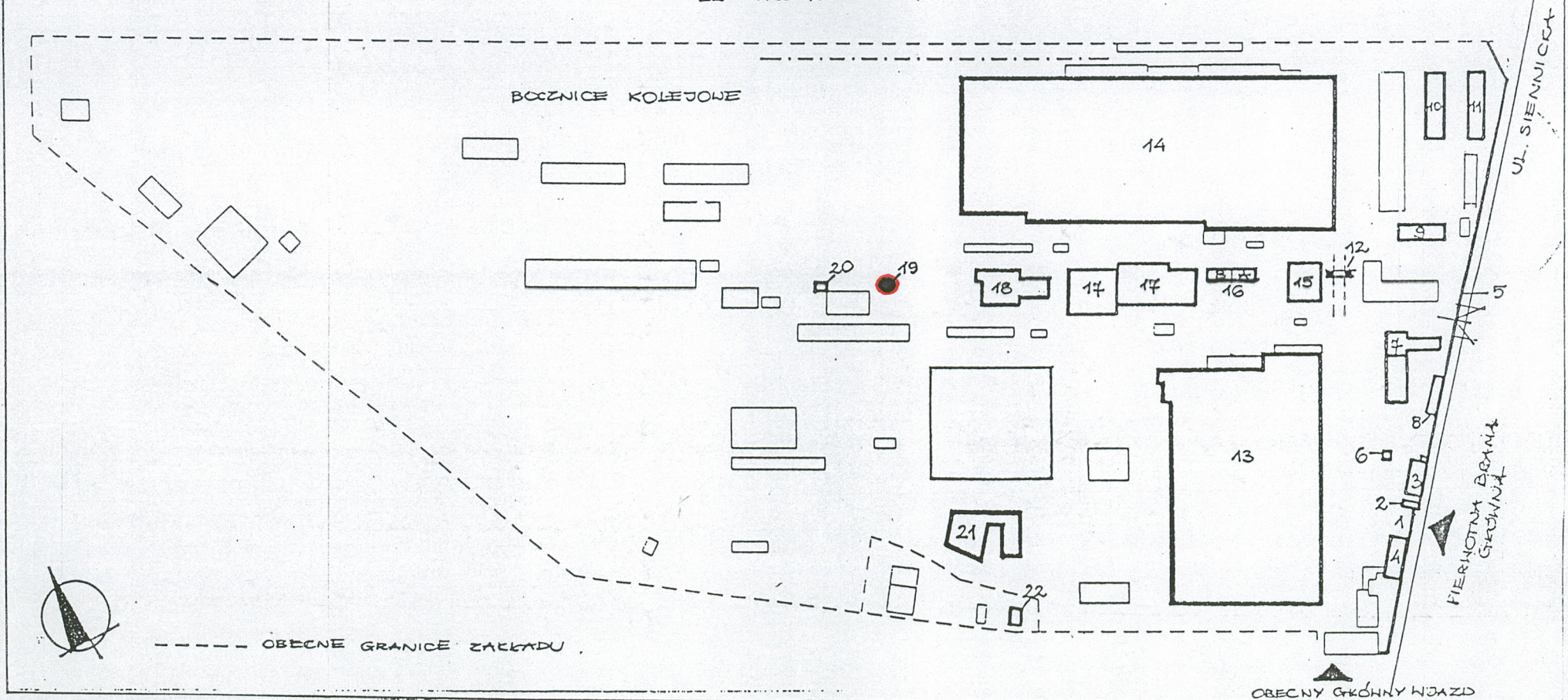
Miejsce przechowywania negatywów: .....



OBIEKTY O WARTOŚCIACH ZABYTEKOWYCH

- 1 - ZESPÓŁ BRAMY GŁÓWNEJ
- 2 - PORTIERNIA
- 3 - D. DYREKCJA
- 4 - D. SALA KONFERENCYJNA
- 5 - ZACHOWANY MUR OD STRONY UL. SIENNICKIEJ
- 6 - D. SZATNIA / ? /
- 7 - WARSZTATY SZKOLNE
- 8 - PRZYCHODNIA / D. KĄŹNIA /
- 9 - AKUMULATOROWNIA
- 10 - MAGAZYN I

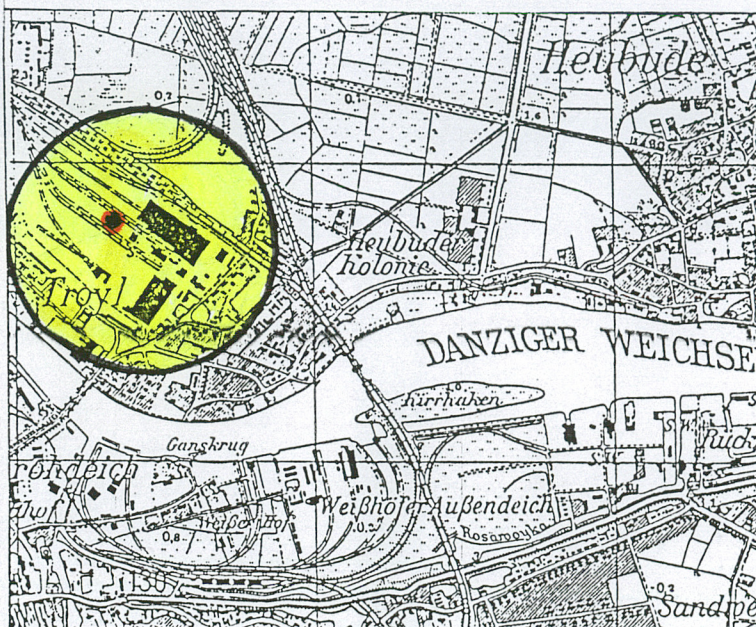
- 11 - MAGAZYN II
- 12 - DZWIg PORTALOWY
- 13 - D. HALA NAPRAWY LOKOMOTYW / OB. HALA ELEKTROTRAKCJI /
- 14 - D. HALA NAPRAWY WAGONÓW / OB. BEZ ZMIAN /
- 15 - WARSZTADOWNIA / PIERHOTNIE ? /
- 16 A - D. STOKÓWKA / OB. BUD. SOCJALNY / 16 B - ZALEWNIA BIAŁEGO METALU
- 17 - KUŹNIA, OBREĆZIARNIA, RESOROWNIA
- 18 - KUTKOWNIA, KOMPRESOROWNIA
- 19 - WIEŻA CIŚNIENIA
- 20 - WIEŻA WIGROWA
- 21 - ZAPALARNIA
- 22 - ACETYLENOWNIA



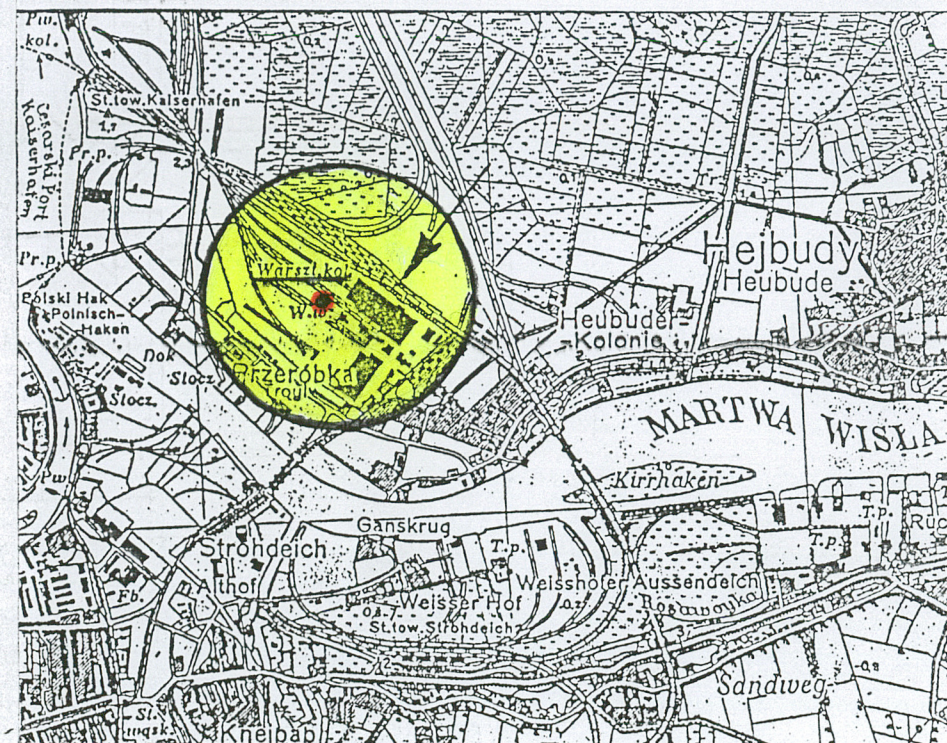


1. Miejscowość.....	<b>GDAŃSK - PRZERÓBKA</b>	4. Obiekt (nazwa jak w karcie)	5. Zawartość wkładki (nazwa materiału uzupełniającego)
2. Gmina.....	<b>ul. Siennicka 25</b>	<b>WIEŻA CIŚNIEN</b>	- materiały archiwalne
3. Województwo.....	<b>pomorskie</b>	<b>D. WARSZTATÓW KOLEJOWYCH</b>	- przekrój
			- fotografie

„esstischblatt“ r 1678  
Weischselmünde 1910 r.  
( zbiory BG PAN )



Wojskowa Mapa Topograficzna - 1936 r.  
( zbiory BG PAN )

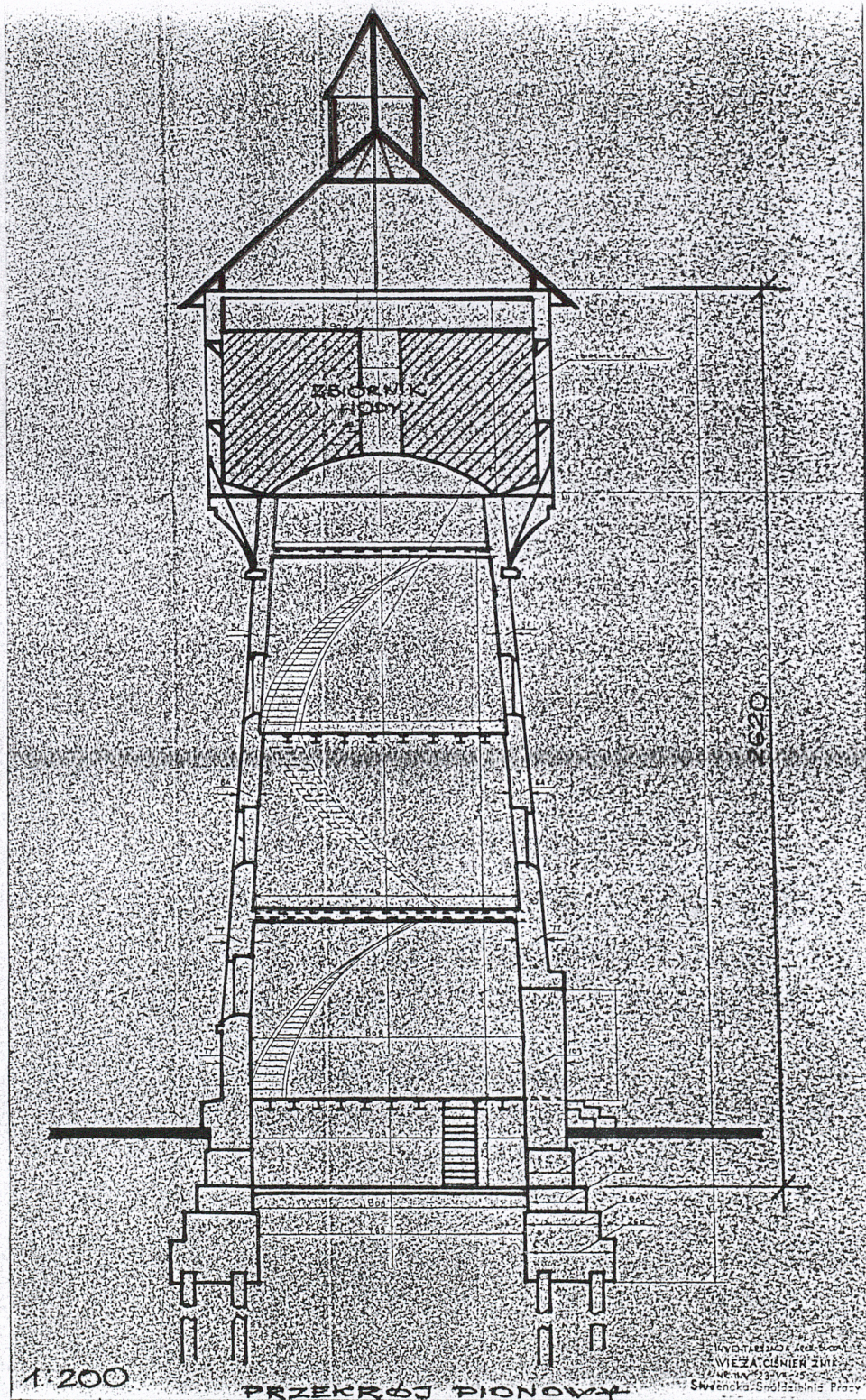


Wkładkę założył: **T. Kartanowicz** 09.2000 r.  
(imię, nazwisko, data)

Miejsce przechowywania negatywów: .....



RZUTY I PRZEKRÓJ - INWENTARYZACJA ARCHITEKTONICZNA  
- BUDOWLANA, 1970 R  
/ ARCHIWUM ZNTK /



FOT. 5



FOT. 6

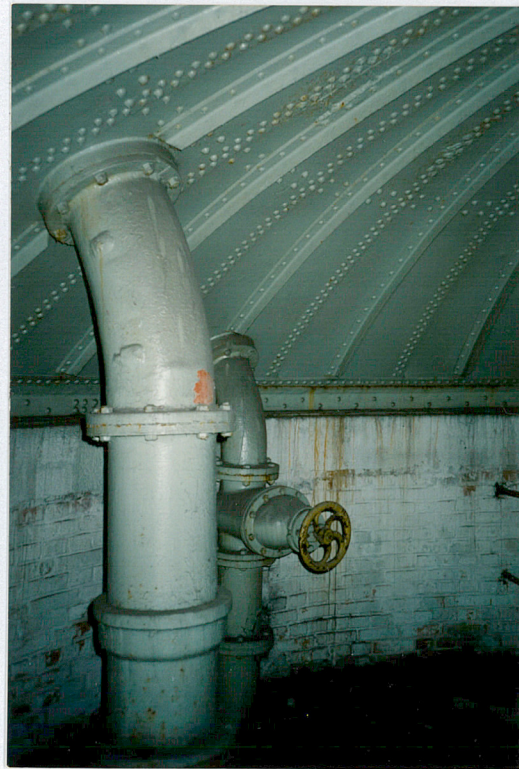




<p>1. Miejscowość..... G D A Ń S K-PRZERÓBKA                  2. Gmina..... ul. Siennicka 25                  3. Województwo..... pomorskie</p>	<p>4. Obiekt (nazwa jak w karcie)                  WIEŻA CIŚNIEN                  D. WARSZTATÓW KOLEJOWYCH</p>	<p>5. Zawartość wkładki (nazwa materiału uzupełniającego)                  fotografie</p>
---	--	---



FOT. 7



FOT. 8



FOT. 9

Wkładkę założył: T. Kartanowicz 09.2000 r.  
 (imię, nazwisko, data)

Miejsce przechowywania negatywów: .....





FOT. 10



FOT. 12

fot.10 - oparcie krokwi dachu na  
stalowej konstrukcji zbior-  
nika

fot.11 - pierścień rozporowy u pod-  
stawy latarni

fot.12 - wylot rury zasilającej

fot.13 - wnętrze zbiornika (osadnik)

FOT. 11



FOT. 13

