

A B C D E F G H I J K L Ł M N O P R S T U V W X Y Z

Nr 8890 POMORSKIE

1. Obiekt

MAŁA KUŹNIA (?) D. WARSZTATÓW KOLEJOWYCH,
OB. NARZĘDZIOWNIA p.p. ZAKŁADÓW NAPRAWCZYCH TABORU
KOLEJOWEGO w likwidacji i upadłości

2. Czas powstania

lata
1910 - 1920

3. Miejscowość

G D A Ń S K - P R Z E R Ó B -
K A

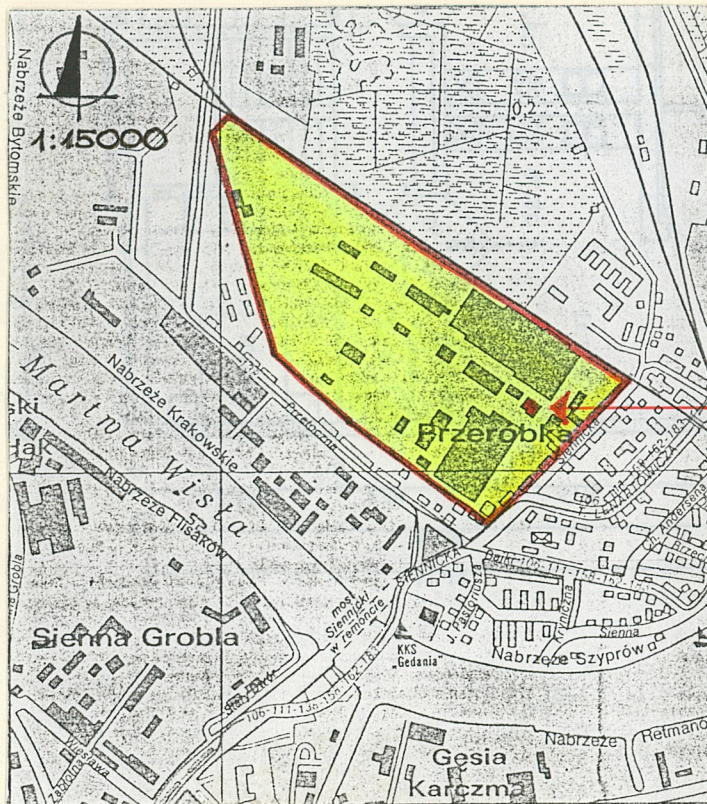
11. Zdjęcia, rzut, przekrój, sytuacja, orientacja



FOT. 1



FOT. 2



4. Adres

ul. Siennicka 25

nr hipoteczny mapa 3, działka 31/15
KW [redacted]

5. Przynależność administracyjna

pomorskie

województwo

gmina Gdańsk, pow. Gdańsk

6. Poprzednie nazwy miejscowości

niem. Danzig - Troyl
(Breitenbachstrasse)

7. Przynależność administracyjna

przed 1 VI 1975

województwo gdańskie

powiat gdański

8. Właściciel i jego adres Skarb Państwa
uż.wiecz. - p.p. Zakłady Napraw-
cze Taboru Kolejowego w likwi-
dacji i upadłości 80-958 Gdańsk
ul. Siennicka 25

9. Użytkownik i jego adres

p.p. Zakłady Naprawcze Taboru
Kolejowego w likwidacji i upad-
łości 80-958 Gdańsk, ul. Sien-
nicka 25

10. Rejestr zabytków

Nr 1230 data 14.03.2002

SYTUACJA

Zespół d. warsztatów kolejowych zlokalizowany jest na terenie Przeróbki, jednej ze wschodnich dzielnic Gdańska, usytuowanej na wschodnim brzegu Martwej Wisły, u wylotu Mostu Siennickiego.

Wyróżnia się uporządkowanym układem przestrzennym z czytelnymi dwiema, wzajemnie prostopadłymi osiami kompozycyjnymi, wytyczonymi przez główne, wewnętrzne ciągi komunikacyjne - krótszy płn.-płd. i dłuższy, dwutraktowy, na kierunku wsch.-zach.

Pierwszy z ciągów łączy komunikacyjnie ze sobą dwie duże hale warsztatowe - halę wagonową i halę elektrotrakcji (d. halę napraw parowozów) - zlokalizowane po jego zachodniej stronie. Oś wsch.-zach. usytuowana jest pomiędzy halami; wytyczona przez dwa wzajemnie równoległe ciągi komunikacyjne i znajdujący się pomiędzy nimi szeroki pas terenu ze zlokalizowanymi tu budynkami o charakterze wspomagającym produkcję obu hal warsztatowych.

Narzędziownia zajmuje skrajną, wschodnią parcelę ciągu wsch.-zach., usytuowaną bezpośrednio przy skrzyżowaniu obu głównych osi komunikacyjnych założenia. Usytuowana pomiędzy halami.

Obiekt wolnostojący, elewacja frontowa zwrócona na wschód. Przed frontem budynku szerokie torowisko z dużym dźwigiem portalowym.

MATERIAŁ I KONSTRUKCJA

- mury - wzniesione z cegły pełnej, nieotynkowane, licowane licówką, wewnętrznie tynkowane. Tynkowany detal elewacji: szczyty wschodnie, fryz podokapowy, cokół w elewacji południowej i północnej. Parapety z cegły glazurowanej. Ściana zachodnia korpusu głównego bryły narzędziowni o znacznie mniejszej grubości, konstrukcja szkieletowa - szkielet stalowy z wypełnieniem z cegły, nieotynkowana zarówno od strony wnętrza jak i z zewnątrz. O podobnej konstrukcji przybudówka płn.-zach. Przybudówka płd.-zach. murowana z cegły, tynkowana.
- stropy i więźba dachowa - w obu halach narzędziowni otwarta kratownica stalowa z masywnym świetlikiem na dłuższej osi. Odcinki stropu pod dachami pulpitowymi po obu stronach świetlików podbite deskami z ociepleniem. W przybudówce płn.-zach otwarta kratownica stalowa; w przybudówce płd.-zach. stropy Kleina.
- pokrycie dachu - papa
- posadzki - w hali południowej kostka drewniana, w hali północnej i przybudówkach wylewka.

c.d. na wkładce nr 1

Obiekt jest jednym z elementów składowych zespołu d. warsztatów kolejowych, powstałych na Przeróbce w latach 1910-1920. Budowa warsztatów wiązała się z poprowadzeniem w 1905 r. przez teren Przeróbki linii kolejowej dla ruchu towarowego, obsługującego rozwijające się dynamicznie tereny przemysłowe na Ostrowiu.

Brak informacji co do jego pierwotnego przeznaczenia. Istnienie dwóch dużych kominów (zachodni rozebrany w latach 80-tych) na połączeniu obu hal budynku, sugerować może, iż mógł on pełnić funkcję małej kuźni (?). Po utworzeniu ZNTK obiekt zaadaptowany został na narzędziownię.

Obiekt o architekturze eklektycznej, spójnej w swym wyrazie architektonicznym z architekturą pozostałych obiektów zespołu.

14. Kubatura ok. 3560 m ³	15. Powierzchnia użytkowa ok. 500 m ²	16. Przeznaczenie pierwotne ?	17. Użytkowanie obecne narzędziownia
18. Prace budowlane i konserwatorskie, ich przebieg i dokumentacja - lata 60-te lub 70-te XX w. - dobudowanie do elewacji zachodniej 2-kondygnacyjnej, tynkowanej przybudówki, mieszczącej biura i pomieszczenia socjalne (szatnie). Brak danych co do datowania drugiej przybudówki w elewacji zachodniej - 1-kondygnacyjnej przybudówki płn.-zach. - lata 80-te XXw. - malowanie wnętrza		19. Stan zachowania (fundamenty, ściany zewnętrzne, ściany wewnętrzne, sklepienia, stropy, konstrukcje dachowe, pokrycie dachu, wyposażenie i instalacje) Stan zachowania dobry. - Nieszczelne pokrycie dachu, będące przyczyną zalewania wnętrza. - Ubytki licówki na elewacjach.	
		20. Najpilniejsze postulaty konserwatorskie Obiekt o wartościach zabytkowych. Postulowane objęcie go wpisem do rejestru zabytków jako elementu składowego zespołu. Konieczny remont pokrycia dachu , wskazany remont elewacji.	

21. Akta archiwalne (rodzaj akt, numer i miejsce przechowywania)

- inwentaryzacja architektoniczno - budowlana, 1970 r.
(archiwum ZNTK)
- mapy w zbiorach BGd PAN:
 - 1. Messtischblatt Nr 1678 Weichselmünde,
1910 Danzig
 - 2. Wojskowa Mapa Topograficzna z 1936 r.

22. Biblioteka

23. Źródła ikonograficzne i fotografia (rodzaj, miejsce przechowywania, sygnatury)

24. Uwagi różne

25. Opracował

tekst.....

plany, rysunki

zdjęcia fotogr.

imię, nazwisko, data, podpis

arch. Teresa Kartanowicz

09.2000 r.

imię, nazwisko, data, podpis

T. Kartanowicz

imię, nazwisko, data, podpis

miejsce przechowywania negatywów

KARTA PO WYPEŁNIENIU PODLEGA OCHRONIE NA PODSTAWIE PRZEPISÓW PRAWA AUTORSKIEGO

26. Adnotacje o inspekcjach, informacje o zmianach (daty, imiona i nazwiska wypełniających)

27. Załączniki

3. wkładki

1. Miejscowość. . . GDAŃSK - PRZERÓBKA	4. Obiekt (nazwa jak w karcie) MAŁA KUŹNIA (?) D. WARSZTATÓW KOLEJOWYCH	5. Zawartość wkładki (nazwa materiału uzupełniającego) - poz.13 - c.d. - spis fotografii
2. Gmina ul. Siennicka 25		
3. Województwo . pomorskie		

poz.13 - c.d.

- okna - duże prostokątne otwory okienne domknięte półkoliście; szklenie oknami stalowymi o drobnych podziałach kwaterowych. Okna frontowe i okna w skrajnych osiach wschodnich elewacji północnej i południowej o większych podziałach. W górnej części okien duże lufciki.
- drzwi - w elewacji frontowej 2-skrzydłowe drewniane wrota z desek z kwadratowymi, okratowanymi przeziernikami w każdym ze skrzydeł. Ponad otworami okiennymi masywna betonowa belka nadprożowa, powyżej półkoliste nadświetle umieszczone w 2-uskokowej wnęce - nadświetle o kwaterowych podziałach, stalowe - podziały analogiczne jak w oknach elewacji frontowej.

RZUT

Budynek założony na planie regularnego prostokąta, jednotraktowy, 2-pasmowy. Układ wnętrza symetryczny - dwie jednoprzestrzenne, duże hale rozdzielone ścianą konstrukcyjną z szerokim otworem bramnym. Na obu krańcach wspomnianej ściany pierwotnie duże kwadratowe kanały kominowe (zachodni współcześnie zlikwidowany). Przeszerzeń obu hal bez podziałów. Do każdej hali prowadzi odrębne wejście w elewacji frontowej. Do elewacji zachodniej dobudowane dwie prostokątne przybudówki - północna mieszcząca dwie hale produkcyjne i południowa o przeznaczeniu socjalno - biurowym.

BRYŁA

Budynek 1-kondygnacyjny, niepodpiwniczony. Każda z hal kryta odrębnym dachem 2-spadowym o niewielkim kącie nachylenia połączony w każdym z dachów, wzdłuż krótszej osi budynku, wysoki świetlik. Przybudówki zachodnie o zróżnicowanej ilości kondygnacji: południowa 2-, północna 1-kondygnacyjna; kryte dachami 1-spadowymi.

ELEWACJE

Elewacje (za wyjątkiem elewacji zachodniej) licowane licówką, 1-kondygnacyjne. Tynkowane: szczyty frontowe, cokoł elewacji północnej i południowej, fryz podokapowy. Osie kompozycyjne elewacji wyznaczone przez duże, półkoliście domknięte otwory okienne; w elewacjach północnej i południowej rozdzielone ceglany przyporami. Elewacja frontowa (wschodnia) symetryczna, 1-kondygnacyjna. Na osi wysoki ceglany komin o formie ściętego ostrosłupa. Po obu jego stronach 4-osiove, 1-kondygnacyjne skrzydła zwieńczone wysokimi, tynkowanymi szczytami kryjącymi świetliki. W 2-giej osi każdego ze skrzydeł, licząc od skraju budynku, duże prostokątne otwory bramne zwieńczone betonowym nadprożem i półkoliście domkniętym nadświetlem szczeblinowym. W pozostałych osiach duże otwory okienne o półkolistym domknięciu otworu, podziały szczeblinowe, okna stalowe, parapety z cegły glazurowanej. Elewacja dzielona wertykalnie ceglany lizenami - narożnymi i centralną na osi komina; w przyziemiu tej lizeny stalowe drzwiczki popielnika komina. W zwieńczeniu elewacji pas tynkowanego fryzu ujętego w ceglany gzymsy. Ponad fryzem tynkowane 3-osiove szczyty dwóch naw budynku. Część środkowa każdego ze szczytów najwyższa, kryjąca świetliki, zwieńczona tynkowanym 2-stopniowym gzymsem wklęsłym - wypukłym. W polu tej części szczytu kwadratowy otwór wentylacyjny ujęty w ceglany, wieloboczną opaskę. Gzyms wieńczący

T. Kartanowicz

09.2000 r.

Wkładkę założył:
(imię, nazwisko, data)

Miejsce przechowywania negatywów:

wsparty obustronnie na tynkowanych pilastrach o ceglanych bazach wyodrębnionych z pasa fryzu wieńczącego. Po obu stronach szczytu e jego centralnej części - ślepe tynkowane attyki kryjące dachy pulpitowe naw; attyki flankowane tynkowaną masywną czworoboczną sterczyną w zwieńczeniu skrajnych lizen elewacji. Elewacje północna i południowa rozwiązane analogicznie: 1-kondygnacyjne, 3-osiowe. W osiach duże, półkoliście domknięte otwory okienne jak od frontu, okna wsparte na tynkowanym, wysokim cokole. Pomiędzy oknami proste przypory ceglane sięgające okapu dachu. W zwieńczeniu elewacji pas tynkowanego fryzu wieńczącego ujętego w ceglane gzymsy. Przypory zwieńczone 1-spadowymi daszkami krytymi karpiówką w koronkę. Elewacja zachodnia zasadniczego korpusu bryły całkowicie zasłonięta przez dwie, odmiennie ukształtowane przybudówki. Przybudówka południowa 2-kondygnacyjna, 3-osiowa, kryta dachem 1-spadowym. Przybudówka północna o jednej wysokiej kondygnacji, dach 1-spadowy. Elewacja nieotynkowana, na wysokiej nieotynkowanej podmurówce, w polach pomiędzy konstrukcją stalową przybudówki osadzone duże, kwaterowe okna stalowe. Ponad dachami przybudówek widoczne 2 proste, ceglane wypełnienia szczytów świetlików.

WNĘTRZE

Wnętrze tynkowane; kształtowane przez dwie bliźniacze, jednoprzestrzenne hale z otwartą stalową kratownicą więźby dachowej i masywnymi świetlikami na krótszej osi każdej z hal. Hale rozdzielone pełną ścianą konstrukcyjną z szerokim otworem komunikacyjnym w części centralnej ściany. Przy ścianie wschodniej widoczny duży kanał kominowy. Ściana zachodnia od strony przybudówki północno - zachodniej nieotynkowana - widoczny stalowy szkielet konstrukcyjny, w polach pomiędzy słupami konstrukcji - w I-szym i III-cim przęsle od północy widoczne zamurowane duże otwory bramne (zaznaczone na rzucie).

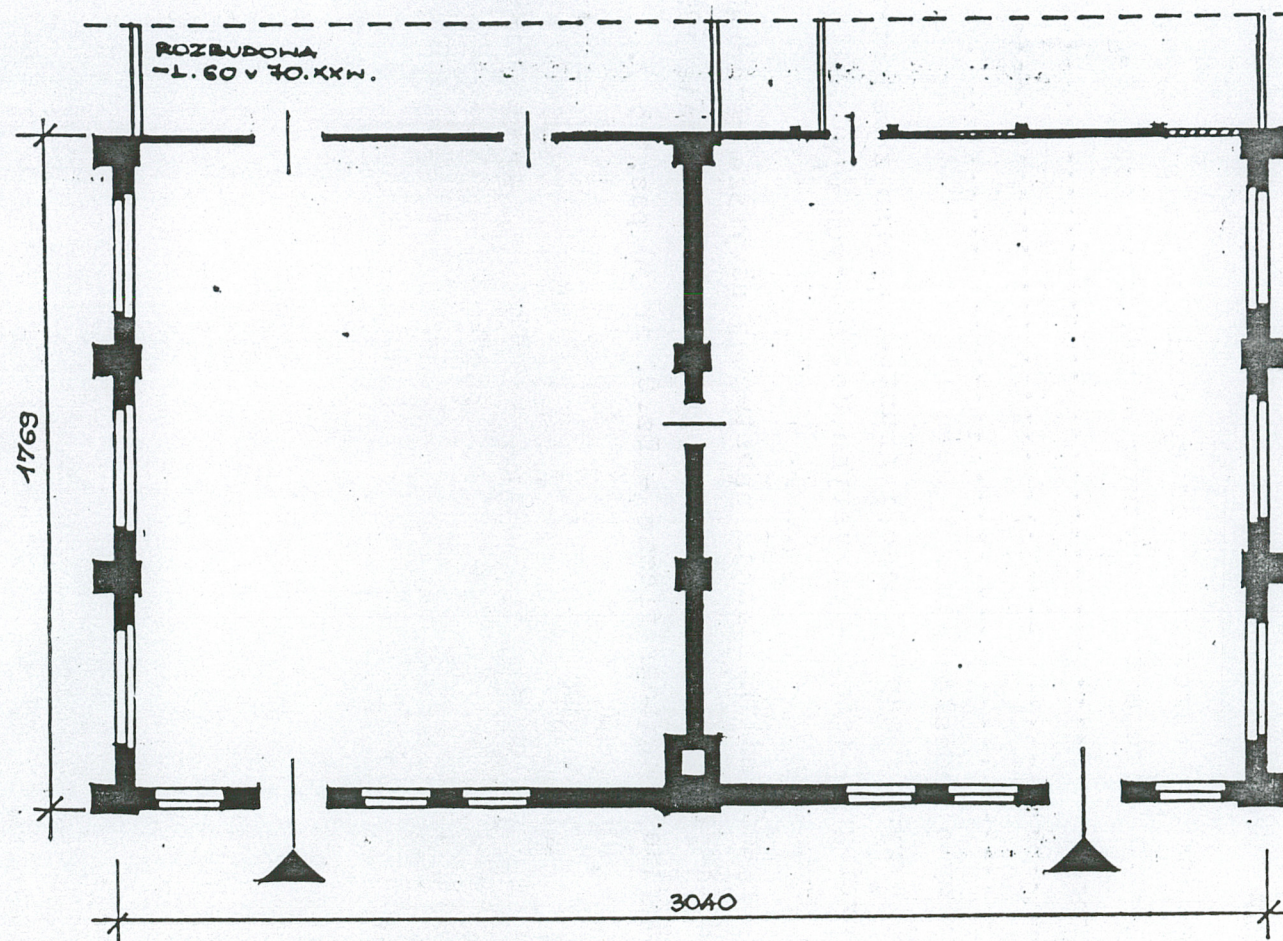
INSTALACJE

Budynek posiada instalację elektryczną, wodno-kanalizacyjną, ogrzewanie z elektrociepłowni miejskiej.

- fot. 1 - elewacje wschodnia (frontowa) i południowa
- fot. 2 - " " " wraz z widocznym zachowanym dźwigiem portalowym
- fot. 3 - " " " "
- fot. 4 - " " " (wrota do hali południowej)
- fot. 5 - elewacja zachodnia
- fot. 6 - wnętrze hali południowej

1. Miejscowość. GDAŃSK - PRZERÓBKA.....	4. Obiekt (nazwa jak w karcie)	5. Zawartość wkładki (nazwa materiału uzupełniającego)
2. Gmina ul. Siennicka 25.....	MAŁA KUŹNIA (?)	materiał ilustracyjny
3. Województwo pomorskie.....	D. WARSZTATÓW KOLEJOWYCH	

0 5M
H KALENIEY ~ 9,5M



T. Kartanowicz

Wkładkę założył:
(imię, nazwisko, data)

Miejsce przechowywania negatywów:

1:200

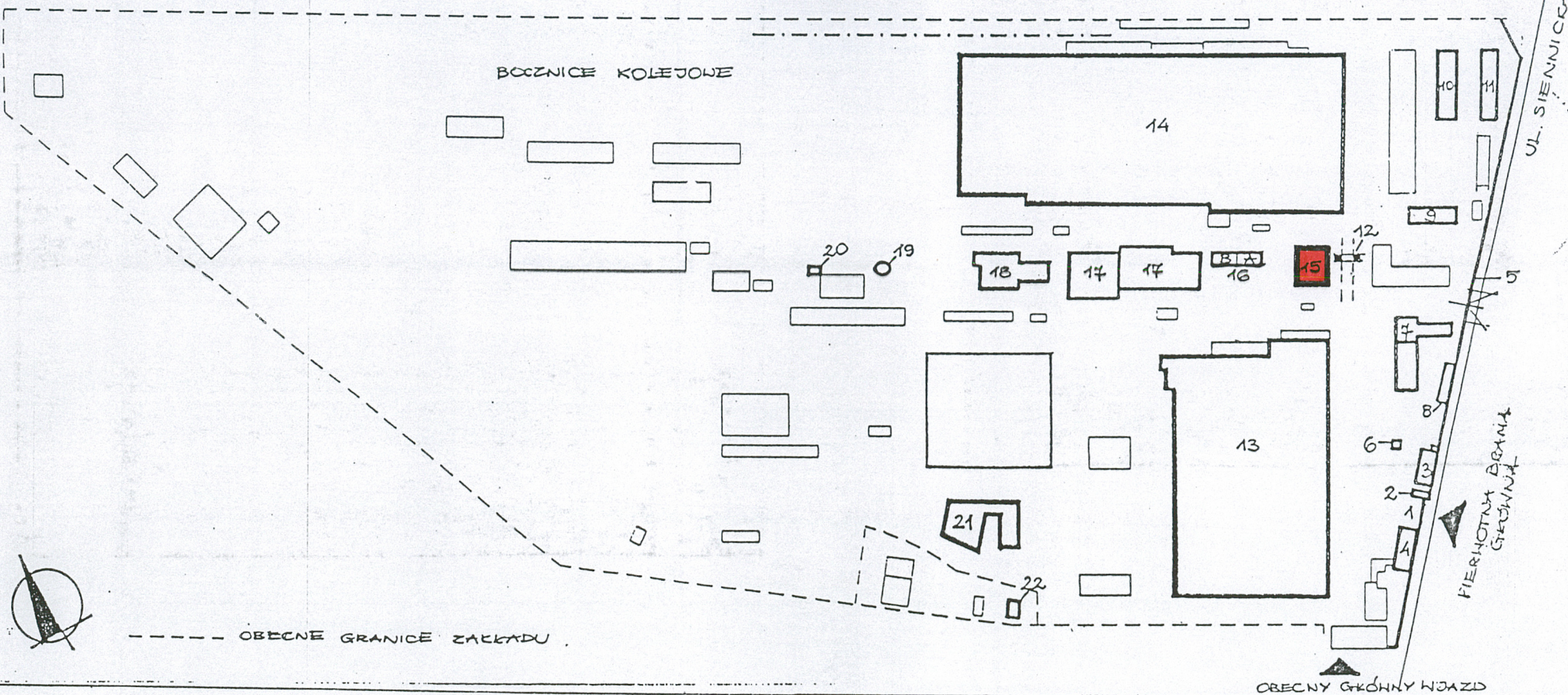


OBIEKTY O WARTOŚCIACH ZABYTKOWYCH

- 1 - ZESPÓŁ BRAMY GŁÓWNEJ
- 2 - DORTIERNIA
- 3 - D. DYREKCJA
- 4 - D. SALA KONFERENCYJNA
- 5 - ZACHOWANY MUR OD STRONY UL. SIENNICKIEJ
- 6 - D. SZATNIA / ? / - / OB. NIEUŻYTKOWANY /
- 7 - WARSZTATY SZCZOLNE
- 8 - PRZYCHODNIA / D. KĄŻNIA /
- 9 - AKUMULATOROWNIA
- 10 - MAGAZYN I

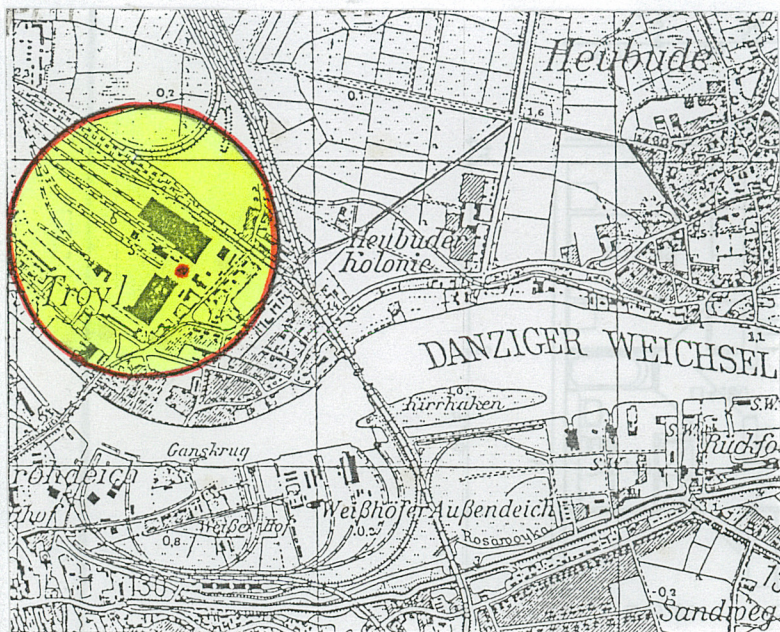
- 11 - MAGAZYN II
- 12 - DŹWIG PORTALOWY
- 13 - D. HALA NAPRAWY LOKOMOTYV / OB. HALA ELEKTROTRAKCJI /
- 14 - D. HALA NAPRAWY WAGONÓV / OB. BEZ ZMIAN /
- 15 - WARSZĘDZIOWNIA / PIERWOTNIE 2 /
- 16A - D. STOKÓWKA / OB. BUD. SPOŁACZNY / 16B - ZALEWNIA BIAŁEGO METALU
- 17 - KUŹNIA, OBRĘCZARNIA, RESOROWNIA
- 18 - KOTŁOWNIA, KOMPRESOROWNIA
- 19 - WIEŻA CIŚNIENIA
- 20 - WIEŻA WIGROWA
- 21 - ZAPALARNIA
- 22 - ACETYLENOWNIA

BOCZNICE KOLEJOWE

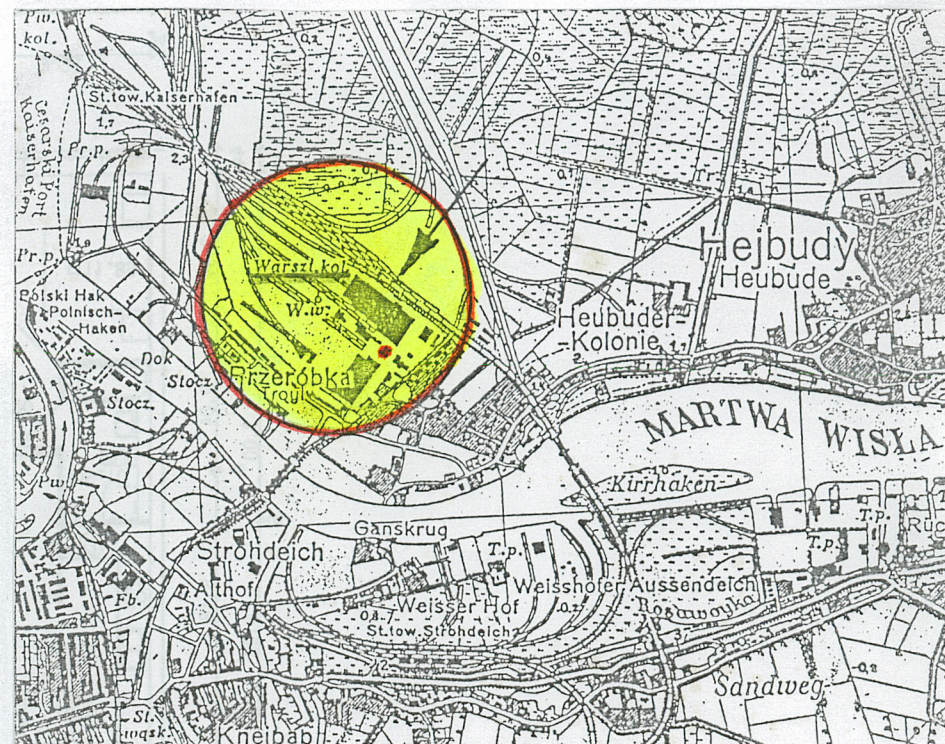


1. Miejscowość GDAŃSK - PRZERÓBKA	4. Obiekt (nazwa jak w karcie) MAŁA KUŹNIA (?) D. WARSZTATÓW KOLEJOWYCH	5. Zawartość wkładki (nazwa materiału uzupełniającego) - materiały archiwalne - fotografie
2. Gmina ul. Siennicka 25 pomorskie		
3. Województwo		

Messtischblatt Nr 1678
Weichselmünde 1910 r.
(zbiory BG PAN)



Wojskowa Mapa Topograficzna - 1936 r.
(zbiory BG PAN)



T. Kartanowicz

09.2000 r.

Wkładkę założył:
(imię, nazwisko, data)

Miejsce przechowywania negatywów:



FOT. 3



FOT. 4



FOT. 6

FOT. 5

