

A B C D E F G H I J K L Ł M N O P R S T U V W X Y Z

Nr POMORSKIE

1. Obiekt 825/2 BUDYNEK DYREKCJI D. WARSZTATÓW KOLEJOWYCH,
OB. OBIEKT NIEUŻYTKOWANY (w trakcie remontu kapitalnego)
na terenie ZAKŁADÓW NAPRAWCZYCH TABORU KOLEJOWEGO w likwi-
dacji i upadłości

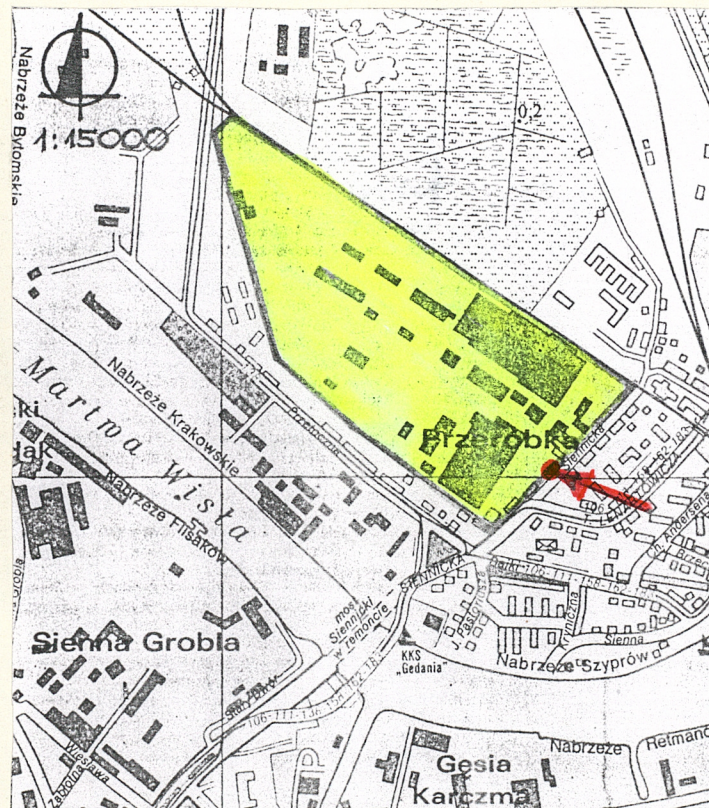
2. Czas powstania
1911 r.

3. Miejscowość
GDAŃSK - PRZERÓB-
KA

11. Zdjęcia, rzut, przekrój, sytuacja, orientacja



FOT. 1



4. Adres ul. Siennicka 25
nr hipoteczny mapa 3, działka 32/3,

5. Przynależność administracyjna
województwo pomorskie
gmina Gdańsk, pow. Gdańsk

6. Poprzednie nazwy miejscowości
niem. Danzig - Troyl
(Breitenbachstrasse)

7. Przynależność administracyjna
przed 1 VI 1975
województwo gdańskie
powiat gdański

8. Właściciel i jego adres SKARB PAŃSTWA
uż.wiecz. - p.p. Zakłady Napraw-
cze Taboru Kolejowego w likwi-
dacji i upadłości 80-958 Gdańsk,
ul. Siennicka 25

9. Użytkownik i jego adres
p.p. Zakłady Naprawcze Taboru
Kolejowego w likwidacji i upad-
łości 80-958 Gdańsk, ul. Siennic-
ka 25

10. Rejestr zabytków

Nr 1230 data 14.03.2002

SYTUACJA

Zespół d. warsztatów kolejowych zlokalizowany jest na terenie Przeróbki, jednej ze wschodnich dzielnic Gdańska, usytuowanej na wschodnim brzegu Martwej Wisły, u wylotu Mostu Siennickiego.

Wyróżnia się uporządkowanym układem przestrzennym z czytelnymi dwiema, wzajemnie prostopadłymi osiami kompozycyjnymi, wytyczonymi przez główne, wewnętrzne ciągi komunikacyjne - krótszy pñ.-pñd. i dłuższy, dwutraktowy na kierunku wsch.-zach.

Budynki o przeznaczeniu administracyjno - biurowym zlokalizowano w pñd.-wsch. części zakładu, po wschodniej stronie osi pñn.-pñd., przy wewnętrznym, zadrzewionym placu usytuowanym na południowym odcinku wspomnianej osi, bezpośrednio za główną bramą prowadzącą na teren zakładu.

Teren d. warsztatów zajmuje dużą parcelę ograniczoną od wschodu ul. Siennicką, od południa ul. Przetoczną, od północy torowiskiem kolejowym.

Frontowa, reprezentacyjna część zakładu zlokalizowana jest wzdłuż zachodniej pierzei ul. Siennickiej. Na tym odcinku teren zakładu ogrodzony ozdobnym, ceglany murem, w którego ciągu - w części południowej - zlokalizowany jest zespół pierwotnej bramy głównej z portiernią, przelotami bramnymi i salą konferencyjną.

Budynek d. dyrekcji usytuowany jest w ciągu wspomnianego muru wschodniego, domykającego teren zakładu od strony ul. Siennickiej. Wraz z sąsiadującym z nim od południa, dowiązanym do elewacji frontowej budynku, zespołem bramnym, tworzy zachodnie ~~domknięcie~~ placu powstałego na skrzyżowaniu ob. ulic Siennickiej i Lenartowicza.

Reprezentacyjna elewacja frontowa budynku zwrócona na wschód w kierunku placu. Po stronie południowej dowiązana do jednego z otworów bramnych zespołu bramnego (brama prowadząca do głównego wejścia do budynku, usytuowanego w elewacji południowej). Po stronie północnej elewacja frontowa dowiązana do wspomnianego wschodniego muru zakładu; na połączeniu z murem flankowany ceglanymi filarami z ozdobnym zwieńczeniem otwór bramny z drewnianą bramą (obecnie atrapa bez przeznaczenia użytkowego). Teren na zachód i północ od budynku dyrekcji pierwotnie przypuszczalnie ogrodzony - zachowany murowany cokol ogrodzenia a po stronie południowej także trzy stalowe słupki z drewnianą kulą w zwieńczeniu - zachowany starodrzew, drzewa liściaste i iglaste; po stronie północnej być może ogród.

c.d. na wkładce nr 1

Reprezentacyjny obiekt

o przeznaczeniu biurowo-administracyjnym, wzniesiony jako siedziba dyrekcji, utworzonych w latach 1910-1920 na Przeróbce, warsztatów kolejowych.

Powstanie warsztatów wiązało się z poprowadzeniem w 1905 roku przez teren Przeróbki linii kolejowej dla ruchu towarowego, obsługującego rozwijające się dynamicznie tereny przemysłowe na Ostrowiu.

Obiekt o architekturze eklektycznej.

14. Kubatura 3531 m ³	15. Powierzchnia użytkowa 815 m ²	16. Przeznaczenie pierwotne biurowo - administracyjne	17. Użytkowanie obecne obiekt nieużytkowany (w trakcie remontu kap.
18. Prace budowlane i konserwatorskie, ich przebieg i dokumentacja - 1987 r. - rozpoczęcie remontu kapitalnego obiektu w celu adaptacji budynku na an delegownię i hotel pracowniczy. W 1990 r. prace wstrzymano. Stan taki utrzymuje się do dnia dzisiejszego.		19. Stan zachowania (fundamenty, ściany zewnętrzne, ściany wewnętrzne, sklepienia, stropy, konstrukcje dachowe, pokrycie dachu, wyposażenie i instalacje) - Stan techniczny konstrukcji murowych i klatki schodowej oraz stropu nad piwnicą dobry. - Stan techniczny stropów drewnianych wyższych kondygnacji był zły. Stropy wykazywały znaczne ugięcia. Wymianę stropów rozpoczęto w trakcie remontu 1987 r. - wymieniono strop nad parterem na strop Kleina i rozpoczęto demontaż stropu wyższej kondygnacji; w 1990 r. prace wstrzymano. - Więźba dachowa - stan bardzo dobry. - Stolarka - stan dobry. - Tynki elewacji zachodniej kwalifikujące się do remontu; tynki wewnętrzne w skutek prowadzonych prac remontowych zniszczone.	
		20. Najpilniejsze postulaty konserwatorskie Obiekt o wartościach zabytkowych - zachowana pierwotna bryła, układ przestrzenny, detal i stolarka. Wskazane objęcie go wpisem do rejestru zabytków jako ważnego elementu składowego zespołu. W chwili obecnej należy jak najszybciej znaleźć nowego właściciela obiektu, co pozwoli na ukończenie rozpoczętego remontu w celu adaptacji dla nowej funkcji i umożliwi zabezpieczenie ocalałej substancji zabytkowej przed postępującym zniszczeniem.	

21. Akta archiwalne (rodzaj akt, numer i miejsce przechowywania)

- Inwentaryzacja architektoniczno-budowlana, 1970 r.
(archiwum ZNTK)
- Projekt koncepcyjny adaptacji budynku biurowego
na hotel robotniczy, 1988 r.
(archiwum ZNTK)
- Mapy w zbiorach BGd PAN:
 1. Messtischblatt Nr 1678 Weischselmünde,
1910 Danzig
 2. Wojskowa Mapa Topograficzna z 1936 r.

22. Biblioteka

23. Źródła ikonograficzne i fotografia (rodzaj, miejsce przechowywania, sygnatury)

24. Uwagi różne

25. Opracował

tekst.....

.....
imię, nazwisko, data, podpis

plany, rysunki.....

ARCH. TERESA KARTANOWICZ

09'2000r.

.....
imię, nazwisko, data, podpis

zdjęcia fotogr.

T. Kartanowicz

.....
imię, nazwisko, data, podpis

miejsce przechowywania negatywów

KARTA PO WYPEŁNIENIU PODLEGA OCHRONIE NA PODSTAWIE PRZEPISÓW PRAWA AUTORSKIEGO

26. Adnotacje o inspekcjach, informacje o zmianach (daty, imiona i nazwiska wypełniających)

27. Załączniki

6 wkładek

1. Miejscowość.....GDĄŃSK - PRZERÓBKA	4. Obiekt (nazwa jak w karcie)	5. Zawartość wkładki (nazwa materiału uzupełniającego)
2. Gminaul...Siennicka.25.....	DYREKCJA	- poz.13 - c.d. (1)
3. Województwopomorskie	D. WARSZTATÓW KOLEJOWYCH	

poz.13 - c.d.

MATERIAŁ I KONSTRUKCJA

- mury - ściany murowane z cegły pełnej, elewacje licowane czerwoną licówką, watek krzyżykowy. Tynkowany detal wystroju elewacji: pilastry, gzyms wieńczący, szczyty elewacji zachodniej i wschodniej, płyciny podokienne, portal południowy. Weranda w II-giej kondygnacji przybudówki północnej drewniana. Usytuowany na kalenicy dachu wieloboczny trzon z platformą nadachu drewniany, obity blachą.
- stropy - piwnica: strop odcinkowy Kleina
 - I kondygnacja (parter): wymieniony w trakcie remontu strop Kleina (pierwotnie drewniany)
 - II kondygnacja: drewniany strop z zasypką piaskową
- wieżba dachowa - drewniana, płatwiwo - kleszczowa na trzech rzędach słupów opartych na belkach stropowych
- pokrycie dachu - dachówka karpiówka pojedynczo, nad zachodnią częścią werandy północnej - papa
- posadzki - piwnica: wylewka
 - parter: deski, parkiet, wylewka (remont)
 - piętro: deski, parkiet
- schody - schody zewnętrzne do piwnicy w elewacji zachodniej: stopnie kamienne, studzienka wymurowana z cegły, brak balustrady i poręczy, 1-biegowe
 - schody zewnętrzne w elewacji zachodniej przybudówki północnej: ceglane, cegła rozbiórkowa, stopnie i podest wylewka, brak poręczy i balustrady, 1-biegowe
 - schody wewnętrzne żelbetowe, 2-biegowe, zachowana ozdobna balustrada
- okna - stolarka okienna w zdecydowanej większości zachowana. Twory okienne prostokątne, okna 1- i 2-skrzydłowe z profilowanym ślemieniem i kwadratowymi lufcikami o szczeblinowych, geometrycznych podziałach. Okna przyziemia okratowane; od frontu współczesne kraty z symbolem ZNTK. Okna piwniczne zabezpieczone od zewnątrz masywnymi, stalowymi okiennicami. Zachowana w całości stolarka okien przybudówki północnej. W przyziemiu trzy szerokie okna wypełniające całą szerokość górnej części arkad pierwotnego podcienia; kwaterowy podział skrzydeł, szczeblinowe nadświetle o wykroju nieco spłaszczonego łuku półkolistego; okna od zewnątrz obecnie zaślepięone sklejką. W II-giej kondygnacji przybudówki trzy szerokie okna 3-skrzydłowe, domknięte koszowo, profilowane ślemię, kwaterowe podziały skrzydeł, szczeblinowe, zgeometryzowane podziały lufników jak w elewacji frontowej i zachodniej. Okna (przypuszczalnie zabudowanego wtórnie tarasu) w zachodniej części II-giej kondygnacji przybudówki północnej prostokątne, 2-skrzydłowe, z lufcikami, kwaterowe podziały skrzydeł. W elewacji zachodniej okna w przyziemiu ryzalitu zaślepięone od zewnątrz sklejką, okna w przyziemiu skrzydeł okratowane.

Wkładkę założył:T. KARTANOWICZ.....09'2000.....
 (imię, nazwisko, data)

Miejsce przechowywania negatywów:

Na werandzie (II-ga kondygnacja przybudówki północnej) dobrze zachowana ob. wewnętrzna a przypuszczalnie pierwotnie zewnętrzna ściana zachodnia werandy. Zachowana tu stolarka okienna - na całej szerokości 3-dzielny podział ściany, pomiędzy dwoma prostokątnymi oknami otwór drzwiowy; okna o 6-polowych podziałach szczeblinowych, ponad profilowanym gzymsiem na całej szerokości ściany 3-dzielne, prostokątne nadświetle o szczeblinowych, geometrycznych podziałach.

- drzwi - w całości zachowana stolarka drzwiowa drzwi zewnętrznych i wewnętrznych. Drzwi ramowo - płycinowe, 1-skrzydłowe, płyciny profilowane, częściowo zachowane proste klamki. Drzwi w portalu południowym i drzwi z d. podcienia północnego do sieni klatki schodowej zaopatrzone w prostokątne przezierniki w górnej partii skrzydła, przezierniki o ozdobnych, geometrycznych podziałach szczeblinowych; drzwi północne ponadto zaopatrzone w prostokątne nadświetle o szczeblinowych podziałach powtarzających motyw zastosowany w przeziernikach. Drzwi z korytarza do gabinetów pełne, 1-skrzydłowe, osadzone w płycinowych szpaletach. W obu kondygnacjach zachowana bogata stolarka drzwi z klatki schodowej na korytarz - drzwi 1-skrzydłowe z przeziernikiem i ściankami bocznymi z przeziernikami okratowanymi kratą o motywach secesyjnych. Skrzydło ujęte w ozdobne listwy przymykowe w formie pilasterków dźwigających rzeźbiony gzyms wspierający wysokie, prostokątne, 3-polowe, przeszklone nadświetle; poszczególne pola nadświetla rozdzielone ozdobnymi pilasterkami na osi pilasterków otworu drzwiowego.

RZUT

Budynek założony na planie prostokąta, z nieznacznie zryzalitowaną częścią środkową elewacji wschodniej i zachodniej. Układ wnętrza wzdłużnie 3-traktowy, w traktcie środkowym szeroki korytarz; po obu jego stronach pokoje biurowe o zróżnicowanej wielkości. W elewacji północnej, po jej wschodniej stronie, prostokątny aneks, w jego przyziemiu pierwotnie przypuszczalnie ganek arkadowy poprzedzający wejście północne do budynku; na piętrze weranda, w części zachodniej przypuszczalnie pierwotnie taras (ob. zabudowany). Domniemany ganek połączony bezpośrednio z sienią północną prowadzącą do głównego korytarza budynku i klatki schodowej zlokalizowanej w narożniku pñn.-zach. korpusu głównego. Na południowym krańcu korytarza drugie wejście do budynku dostępne z terenu zakładu. W przyziemiu klatki schodowej wyjście gospodarcze. W elewacji zachodniej, w narożniku pñd.-zach. zewnętrzne zejście do piwnicy.

BRYŁA

Bryła 2-kondygnacyjna, całkowicie podpiwniczona, poddasze częściowo użytkowane (część zachodnia i północna). Przekryta wysokim dachem 4-spadowym; szczyt wschodni i wystawka zachodnia kryte dachami 2-spadowymi; przybudówka północna kryta dachem 3-spadowym, 2-kondygnacyjna, podpiwniczona - niska piwnica dostępna od strony elewacji zachodniej; nad przypuszczalną nadbudową tarasu w części zachodniej przybudówki dach 1-spadowy.

ELEWACJE

Elewacje 2-kondygnacyjne, licowane czerwoną licówką, detal tynkowany tynkiem gładkim (pilastry, gzyms wieńczący, szczyty elewacji zachodniej i wschodniej, płyciny podokienne, portal południowy). Posadowione na wysokim ceglany cokole. Naroża flankowane zdwojonymi pilastrami, elewacje boczne i skrzydła w elewacji zachodniej dzielone wertykalnie pojedynczymi pilastarmi. Trzony pilastrów tynkowane, pokryte pionowym, drobnym żłobkowaniem, zwieńczone głowicami w formie pokrytych ornamentem geometrycznym tynkowanych płycin wkomponowanych w rytm tynkowanych płycin fryzu podokapowego.

c.d. na wkładce nr 2

1. Miejscowość... GDAŃSK - PRZERÓBKA	4. Obiekt (nazwa jak w karcie)	5. Zawartość wkładki (nazwa materiału uzupełniającego)
2. Gmina..... ul. Siennicka 25	DYREKCJA	- poz.13 - c.d. (2)
3. Województwo..... pomorskie	D. WARSZTATÓW KOLEJOWYCH	

poz.13 - c.d.

Elewacje wschodnia i zachodnia 7-osiowe. Na osi obu elewacji 3-osiowy, II-kondygnacyjny, pątki ryzalit; po obu jego stronach 2-osiowe, II-kondygnacyjne skrzydła. Naroża ryzalitów flankowane zdwojonymi pilastrami, w elewacji frontowej zwieńczonymi ozdobną stylizowaną głowicą jońską z wkomponowanym motywem gron winnej latorośli. Pilastry ryzalitu frontowego dźwigają profilowany, tynkowany gzyms wspierający trójkątny szczyt o gładkim, tynkowanym polu ujętym gzymsem o profilu j.w. W II-giej kondygnacji centralnej osi szczytu balkon o ozdobnej balustradzie metalowej z prętów o przekroju prostokątnym. W polach płycin podokiennych, znajdujących się po obu stronach balkonu, prostokątna płycina z ornamentem kaboszonowym w oprawie z liści akantu.

W elewacji zachodniej na osi ryzalitu, w poziomie dachu, szeroka, 3-osiowa lecz węższa niż ryzalit facjatka; facjatka kryta dachem 2-spadowym o tynkowanym, trójkątnym szczycie ujętym w profilowany gzyms oparty na szerokim pasie tynkowanego fryzu. Facjatka flankowana szerokimi, tynkowanymi pilastrami o trzonie zdobionym zagłębioną, prostokątną płyciną.

Po obu stronach ryzalitów elewacji zachodniej i wschodniej 2-osiowe, 2-kondygnacyjne skrzydła; okna przyziemia okratowane, w elewacji wschodniej współczesne kraty z symbolem "ZNTK". Pod oknami obu kondygnacji, w obu elewacjach, prostokątne, tynkowane płyciny ujęte w szeroką, tynkowaną opaskę o żłobkowanym drobno licu, wspartą na wyprofilowanym w tynku ornamencie w formie sznura kulistych i wydłużonych kaboszonów. Ponad skrzydłami, w parti dachu, pojedyncze, drewniane facjatki. W skrajnej, północnej osi skrzydła północnego elewacji zachodniej pion klatki schodowej: w przyziemiu prostokątny otwór drzwi gospodarczych, powyżej duże, 12-półowe okno klatki schodowej, poniżej prostokątna, tynkowana płycina z ornamentem - płycina z liściem akantu - jak od frontu. W przyziemiu skrzydła południowego elewacji zachodniej, zagłębione w studziencie murowanej, zejście do piwnicy.

Po stronie północnej skrzydła północnego, nieco cofnięta względem lica elewacji wschodniej a znacznie względem lica elewacji zachodniej, aneks 2-kondygnacyjny (przypuszczalny d.podcień z werandą w poziomie II-giej kondygnacji). Przyziemie murowane, posadowione na wysokim, murowanym cokole; piętro o konstrukcji drewnianej. W przyziemiu obu elewacji szeroki otwór domknięty spłaszczonym łukiem półkolistym z tynkowanym klinem w zwieńczeniu. Obecnie dolna część otworu zamurowana cegłą rozbiórkową, w górnej części osadzone okno o kwadratowych podziałach (w elewacji wschodniej okratowane, w zachodniej zabite sklejką od zewnątrz). W elewacji zachodniej do elewacji aneksu dobudowany rodzaj szerokiego podestu, na który prowadzą schody od strony północnej (brak balustrady, po budowa podestu niotynkowana, niewykończona). W elewacji frontowej, elewacja wschodnia aneksu zasłonięta przez znajdującą się w niewielkiej odległości, niemalże przed licem elewacji, drewnianą bramę muru wschodniego zakładu. Brama flankowana czworosciennymi, tynkowanymi filarami zwieńczonymi tynkowanymi głowicami w formie fantazyjnych waz wypełnionych gronami winogron. Brama o konstrukcji ramowo-płycinowej, pomiędzy dwiema wąskimi ściankami bocznymi szerokie drzwi 1-skrzydłowe; ścianki i wrota w górnej części z przeziernikami z ażurowym wypełnieniem z drewnianych tralek. Otwór zwieńczony drewnianą pergolą wspartą na gzymsem o wklęsło-wypukłym profilu. Murowana kondygnacja przyziemia przybudówki zwieńczona wydatnym, tynkowanym gzymsem uskokowym. Górna kondygnacja o konstrukcji drewnianej, w elewacji frontowej rozwiązana analogicznie jak w elewacji północnej:

Wkładkę założył: **T. KARTANOWICZ** **09.2000**
(imię, nazwisko, data)

Miejsce przechowywania negatywów:

Wzór ODZ 1995 r.

konstrukcja wsparta na drewnianych słupach o dekoracyjnie zaciosanych trzonach; całą szerokość pola pomiędzy słupami wypełnia duży koszowo domknięty otwór okienny osadzony na drewnianej ścianie podokiennej. Ścianka o konstrukcji ramowej wypełnionej od frontu ozdobnie profilowanymi płycinami o zakłęsniętych narożach. Drewniane nadproże okienne wsparte z dwóch stron na drewnianych wspornikach, ściana powyżej otworu szalowana pionowo, deski o zaokrąglonych końcach. W elewacji zachodniej górna kondygnacja elewacji aneksu potraktowana odmiennie (przypuszczalnie wtórnie zanudowany taras) - na osi dwa prostokątne, kwaterowe okna osadzone na szalowanej pionowo ścianie podokiennej, ścianki boczne również szalowane pionowo. Aneks północny wypełnia swą szerokością centralną i wschodnią część szczytowej północnej elewacji budynku. Przyziemie przybudówki 3-osiowe, w osiach trzy domknięte spłaszczonym łukiem półkolistym otwory (jak od frontu i jak w elewacji zachodniej). W zwieńczeniu każdego z otworów tynkowany kliniec. Dolna część każdego z otworów wtórnie zamurowana, w górnej części okna (obecnie od zewnątrz zasłepione sklejką) - przypuszczalnie pierwotny podcień. W zwieńczeniu murowanej I-szej kondygnacji przybudówki tynkowany gzyms jak od frontu. II-ga kondygnacja pierwotnie przypuszczalnie 2-osiowa: w osiach wschodniej i centralnej drewniana weranda o przeszklonych ścianach - okna wypełniające całą szerokość pól pomiędzy ozdobnymi słupami jak od frontu; ścianki podokienne w elewacji północnej szalowane pionowo, bez wypełnienia płycinowego. Weranda zwieńczona wysokim dachem 3-spadowym o nachyleniu połaci analogicznym jak dach korpusu głównego. Trzecia, zachodnia oś II-giej kondygnacji przybudówki nosi znamiona późniejszej przebudowy - być może zabudowany taras; na osi okno prostokątne, ścianka podokienna i boczne szalowane pionowo, dach 1-spadowy, papa. Widoczna za przybudówką zachodnia część elewacji północnej głównego korpusu budynku dzielona wertykalnie parą pilastrów na połączeniu korpusu z przybudówką. W dachu na osi elewacji facjatka. Elewacja południowa szczytowa, 2-kondygnacyjna, 3-osiowa. Dzielona wertykalnie tynkowanymi pilastrami wyznaczającymi oś budynku; trzony pilastrów drobno żłobkowane, głowice wkomponowane w pas płycin fryzu podokapowego. W przyziemiu osi centralnej elewacji tynkowany portal drugiego wejścia do budynku. Prostokątny otwór drzwiowy ujęty w gładką szerszą opaskę o schodkowym zwieńczeniu z klincem z datą "AD 1911" na osi nadproża. Opaska otworu osadzona na tle tynkowanego gładkiego lica portalu, w którym ponad nadprożem dwa prostokątne, drobnokwaterowe otwory okienne; po obu ich stronach prostokątne płyciny z owalnymi medalionami z motywem liści akantu. Portal zwieńczony wysokim tympanonem o formie trapezu. Tympanon wsparty na profilowanym gzymsie podkreślonym szerokim pasem pionowo żłobkowanego fryzu. Ukośne krawędzie tympanonu zaakcentowane profilowanymi gzymsami odcinkowymi; w polu kwadratowa płycina analogiczna jak płyciny podokienne w elewacjach wschodniej i zachodniej; w polu płyciny oprawa lampy. W II-giej kondygnacji elewacji południowej, w osiach środkowej i zachodniej, prostokątne otwory okienne; w osi wschodniej tynkowana, prostokątna płycina z płaskorzeźbą o symbolice nawiązującej do mechanicznego profilu warsztatów. W dachu, na osi centralnej, lukarna w formie "wolego oka". Po obu stronach portalu zamocowane do muru dwie poręcze metalowe - przypuszczalnie pierwotnych schodów zewnętrznych (jeden bieg w kierunku bramy, drugi w kierunku zakładu). Dach o silnie wysuniętym okapie, ozdobnie zaciosane zakończenia krokwi. Na osi, na kalenicy dachu, ośmioboczny trzon zwieńczony tarasem. Trzon drewniany, obity blachą, zwieńczony drewnianym, uskokowym gzymsiem; ozdobna metalowa balustrada o geometrycznym ornamencie, na tarasie syrena i maszty flagowe.

1. Miejscowość. <u>GDAŃSK - PRZERÓBKA</u>	4. Obiekt (nazwa jak w karcie)	5. Zawartość wkładki (nazwa materiału uzupełniającego)
2. Gmina <u>ul. Siennicka 25</u>	DYREKCJA	- poz.13 - c.d. (3)
3. Województwo <u>pomorskie</u>	D. WARSZTATÓW KOLEJOWYCH	- spis fotografii
		- materiał ilustracyjny

poz.13 - c.d.

WNĘTRZE

Wnętrze w trakcie remontu kapitalnego. Zachowany pierwotny układ przestrzenny, stolarka drzwiowa - drzwi do gabinetów i na klatkę schodową, balustrada klatki schodowej. W bardzo dobrym stanie zachowana interesująca konstrukcja wyokiej więźby dachowej.

INSTALACJE

Budynek posiadał instalację elektryczną, wodno-kanalizacyjną, telefoniczną; ogrzewanie z elektrociepłowni miejskiej. Instalacje na czas remontu odłączone.

- fot. 1 - elewacja frontowa (wschodnia)
 fot. 2 - elewacja południowa
 fot. 3 - elewacja północna
 fot. 4 - elewacja zachodnia
 fot. 5 - elewacja frontowa (brama poprzedzająca aneks północna)
 fot. 6 - elewacja frontowa (weranda północna)
 fot. 7 - elewacja frontowa (głowica pilastra ryzalitu frontowego)
 fot. 8 - elewacja frontowa (balkon ryzalitu frontowego)
 fot. 9 - elewacja frontowa (płycina podokienna w II-giej kondygnacji ryzalitu frontowego)
 fot. 10 - elewacja frontowa (okno w przyziemiu elewacji frontowej)
 fot. 11 - elewacja południowa (portal wejściowy)
 fot. 12 - " " " "
 fot. 13 - " " (płycina w II-giej kondygnacji wschodniej osi elewacji)
 fot. 14 - elewacja zachodnia (część północna)
 fot. 15 - elewacja zachodnia
 fot. 16 - elewacja zachodnia (krata w oknach przyziemia skrzydła południowego)

- fot. 17 - balustrada klatki schodowej
 fot. 18 - drzwi pomiędzy przypuszczalnym d. podcieniem północnym a sienią klatki schodowej
 fot. 19 - drzwi z klatki schodowej na korytarz (II-ga kondygnacja - analogiczne zachowane w przyziemiu)
 fot. 20 - korytarz przyziemia (wymieniony strop)
 fot. 21 - remontowany strop korytarza II-giej kondygnacji
 fot. 22 - drzwi do pokoju biurowego
 fot. 23 - ob. ścianka działowa, pierwotnie przypuszczalnie zachodnia ściana zewnętrzna w II - giej kondygnacji przybudówki północnej.

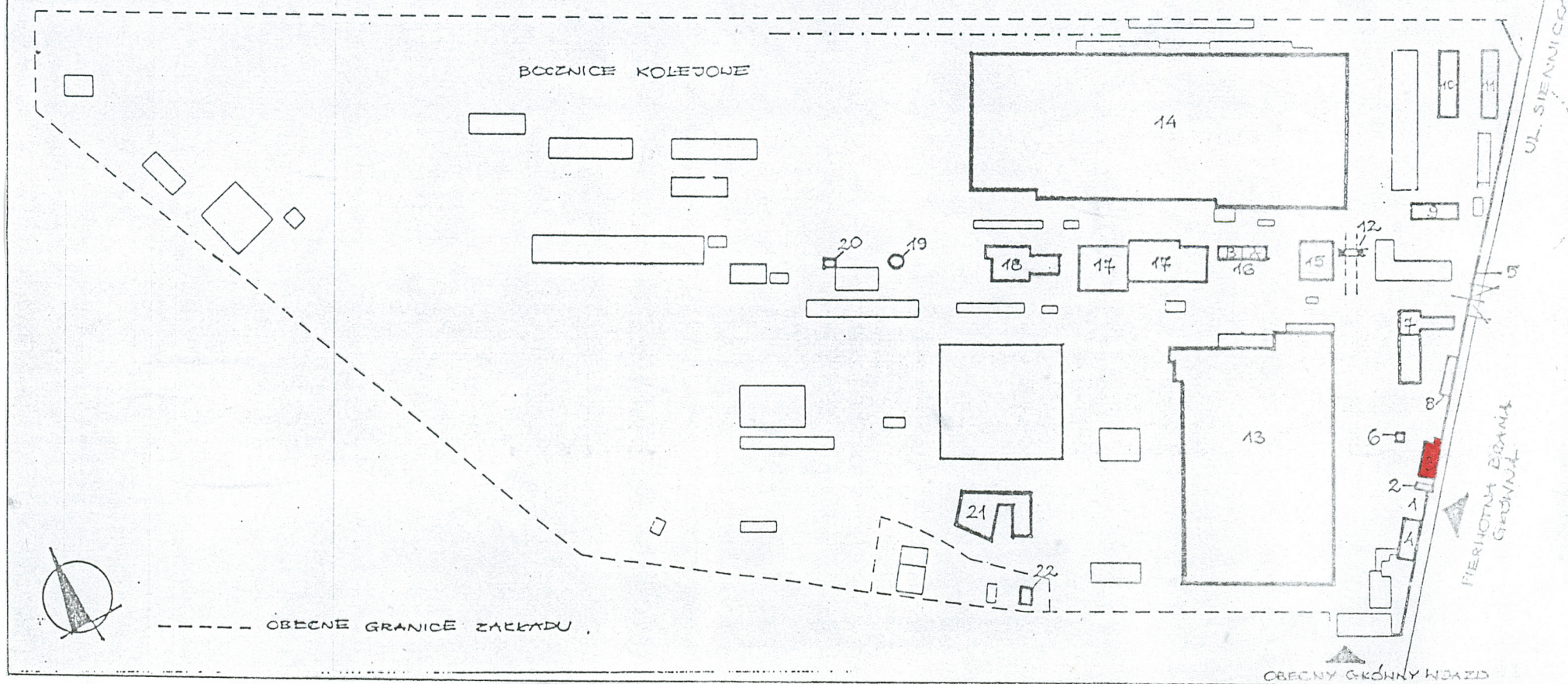
Wkładkę założył: T. KARTANOWICZ 09.2000
 (imię, nazwisko, data)

Miejsce przechowywania negatywów:

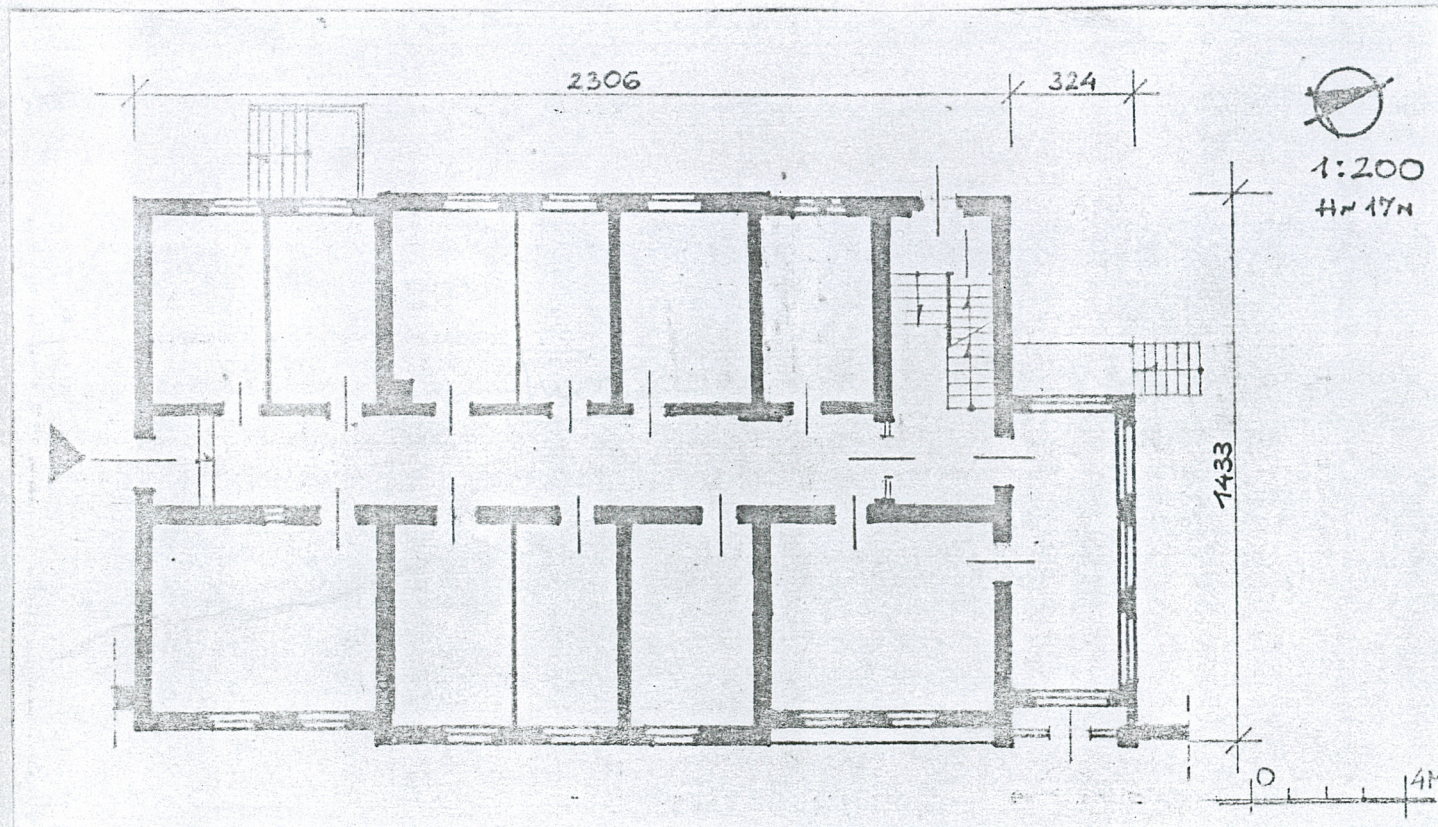
11

- 3 - D. DYREKCJA

- 11 - HAKOZYNY II
- 12 - DZWIg PORTALOWY
- 13 - D. HALA NAPRAWY LOKOMOTYW. / OB. HALA ELEKTROTRAKCJI /
- 14 - D. HALA NAPRAWY HAGONÓH / OB. BEZ ZMIAN /
- 15 - WARSZTADZIOWNIA / PIERWOTNIE ? /
- 16 A - D. STOKÓWKA / OB. BUD. SÓCJALNY / 16 B - ZALEWNIA BIAŁEGO METALU
- 17 - KUZNIA, OBRĘCZARNIA, RESOROWNIA
- 18 - KOTŁOWNIA, KOMPRESOROWNIA
- 19 - WIEŻA CIŚNIEN
- 20 - WIEŻA WÓDOWA
- 21 - ZAPALARNIA
- 22 - ACETYLENOWNIA



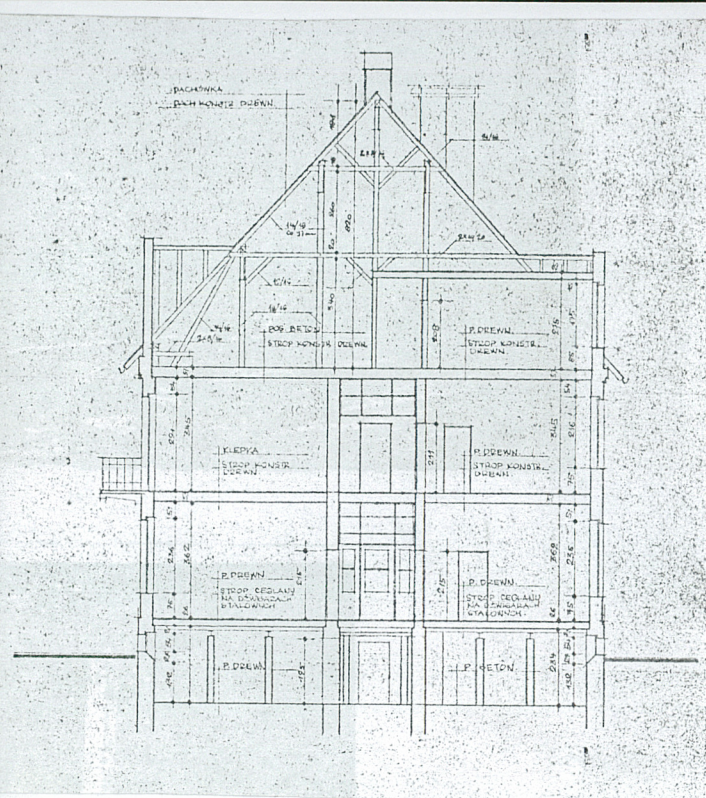
1. Miejscowość... GDAŃSK... PRZERÓBKA...	4. Obiekt (nazwa jak w karcie)	5. Zawartość wkładki (nazwa materiału uzupełniającego)
2. Gmina ul. Siennicka 25	DYREKCJA	- materiał ilustracyjny
3. Województwo ... pomorskie	D. WARSZTATÓW KOLEJOWYCH	- fotografie



FOT. 2

Wkładkę założył: T. KARTANOWICZ 09. 2000
(imię, nazwisko, data)

Miejsce przechowywania negatywów:



FOT. 4



FOT. 3



FOT. 6



FOT. 5

FOT. 7

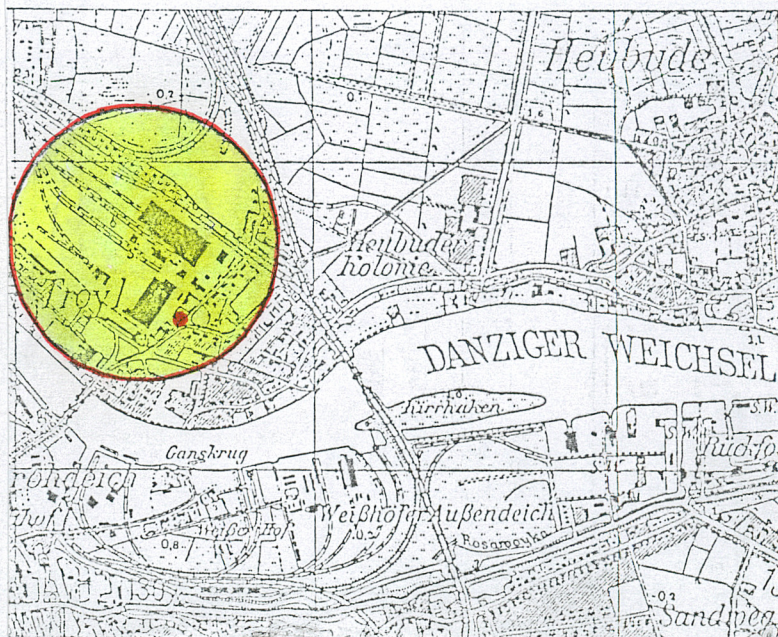


1. Miejscowość... GDAŃSK - PRZERÓBKA.....
 2. Gmina ul. Siennicka 25.....
 3. Województwo pomorskie.....

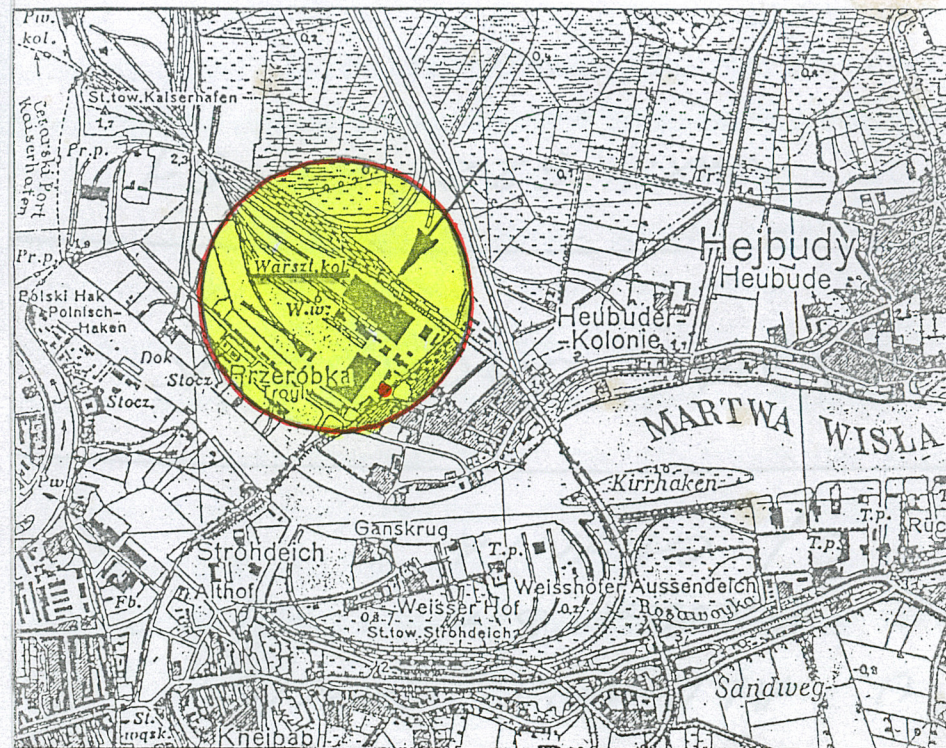
4. Obiekt (nazwa jak w karcie)
 DYREKCJA
 D. WARSZTATÓW KOLEJOWYCH

5. Zawartość wkładki (nazwa materiału uzupełniającego)
 - materiały archiwalne
 - fotografie

Desstischblatt Nr 1678
 Weichselmünde 1910 r.
 (zbiory BG PAN)



Wojskowa Mapa Topograficzna - 1936 r.
 (zbiory BG PAN)



Wkładkę założył: T. KARTANOWICZ..... 09.2000.....
 (imię, nazwisko, data)

Miejsce przechowywania negatywów:



FOT. 8



FOT. 9



FOT. 10

FOT. 11



FOT. 12



FOT. 13



1. Miejscowość.....	4. Obiekt (nazwa jak w karcie)	5. Zawartość wkładki (nazwa materiału uzupełniającego)
2. Gmina.....		
3. Województwo.....		
GDAŃSK - PRZERÓBKA	DYREKCJA	- fotografie
ul. Siennicka 25	D. WARSZTATÓW KOLEJOWYCH	
pomorskie		



FOT. 14



FOT. 15



FOT. 16

Wkładkę założył: T. KARTANOWICZ 09.2000
(imię, nazwisko, data)

Miejsce przechowywania negatywów:



FOT. 17



FOT. 18 →



FOT. 19 →



FOT. 20 →



→
FOT. 21



→
FOT. 22



→
FOT. 23