

1. Obiekt

WARZELNIA Z MŁYNEM ob. STARA WARZELNIA

2. Czas powstania

lata 70-te XIXw.

3. Miejscowość

GDAŃSK



4. Adres ul. Kilińskiego 1/5

80-452 Gdańsk - Wrzeszcz

nr hipoteczny ..... KW nr [redacted]

lub ewid. gruntów..... dz. nr 351/2 .....

5. Przynależność administracyjna

województwo ..... pomorskie

gmina ..... Gdańsk

powiat ..... gdański grodzki

6. Poprzednie nazwy miejscowości

Kleinhammer,  
Danzig - Langfuhr,  
Labesweg 6/7

7. Przynależność administracyjna przed 1.I.1999

województwo ..... gdańskie

8. Właściciel i jego adres

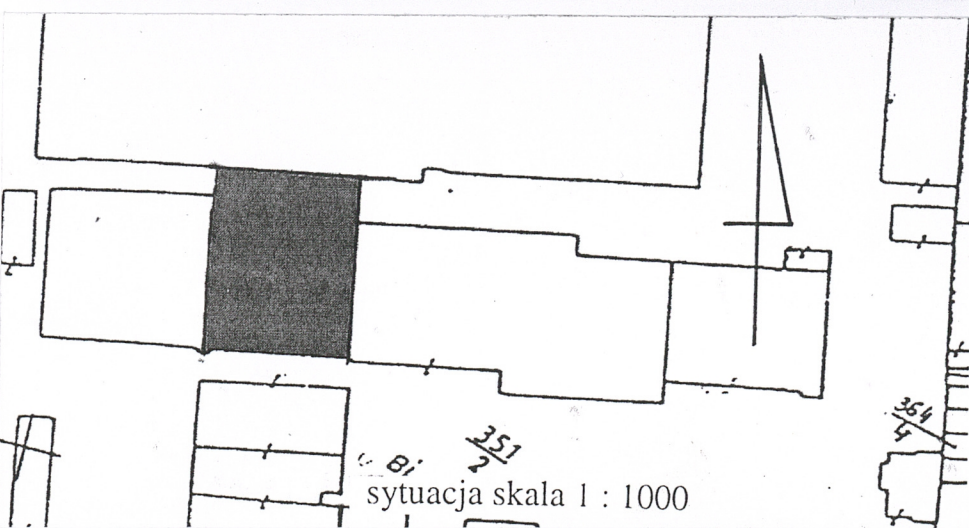
Elbrewery Co. Ltd.  
ul. Browarna 71  
82-300 Elbląg  
wł. gruntu Gmina Miasta Gdańska

9. Użytkownik i jego adres

j.w.

10. Rejestr zabytków

Nr A-1735 data 4.10.2002  
14.02.2014



sytuacja skala 1 : 1000

orientacja skala 1 : 5 000

W XVIw. nad potokiem Strzyżą w okolicy dzisiejszego browaru powstaje majątek Kuźniczki, w którym znalazły się młotownia, kuźnica żelaza, tartak, młyn. W drugiej połowie XVIIIw. posiadłość traci swój pierwotny charakter przemysłowy; pozostaje jedynie niewielki browar.

W 1768r. właścicielem majątku zostaje ławnik gdański Michał Gotfryd Schmidt, który wznosi istniejący do dziś Dwór Kuźniczki (ul. Wajdeloty 13) i zakłada okazały park. Cała posiadłość wyraźnie podupada w XIXw.; majątek zmienia wielokrotnie właścicieli.

Budowa kolei Gdańsk - Koszalin w 1870r. otwiera przed Kuźniczkami nowe możliwości rozwoju, przede wszystkim przemysłu. W 1871r. posiadłość staje się własnością dwuosobowej spółki z kapitałem podstawowym 1000 marek (3 500 talarów), która rozpoczyna budowę nowego browaru. Pierwszy etap budowy obejmował roboty ziemne pod piwnice leżakowe, budowę warzelni i słodowni. W dalszych latach zbudowano rozlewnię piwa, budynek biurowy, stajnię, lodownię; roczna produkcja piwa w tym okresie osiągnęła 60 000 hl. Dalszy rozwój browaru stał się możliwy po zawiązaniu w latach 1900 - 1902 nowej spółki o nazwie Danziger Aktion-Bierbrauerei (Gdańska Browarnicza Spółka Akcyjna). Wkrótce przy wschodniej granicy założenia utworzono nowy wjazd, przy którym z jednej strony postawiono niewielką portiernię, z drugiej wzniesiono murowaną stajnię i przylegającą do niej kuźnię.

Dalsza rozbudowa browaru prowadzona była w latach 1910 - 1913 (nowa hala rozlewu butelkowego, przebudowa warzelni, budowa centralnej kotłowni, wymiana naczyń fermentacyjnych). Zdolność produkcyjna browaru w 1913r. osiąga 175 000 hl rocznie.

## SYTUACJA:

Zespół gdańskiego browaru usytuowany jest po północnej stronie linii kolejowej Gdańsk - Gdynia w kwartale wydzielonym ulicami: Wajdeloty, Kilińskiego, Gołębia i Grażyny na obszarze zajmującym ponad 2 ha.

Budynek warzelni wraz z towarzyszącym jej młynem i magazynem znajduje się w centrum założenia, przesłonięty przez sąsiednią zabudowę; od północy łączy się z głównym budynkiem produkcyjnym, od południa wąski przejazd z torami bocznicy kolejowej oddziela go od magazynu materiałów pomocniczych (surowców niesłodowanych). Po stronie wschodniej do warzelni przylega maszynownia.

## MATERIAŁ, KONSTRUKCJA, TECHNIKA:

**fundamenty** - prawdopodobnie kamienne, ławy fundamentowe ceglane;

**ściany zewnętrzne** - murowane z cegły pełnej (cegielnia w Kolibkach - "Koliebken") znormalizowanej na zaprawie wapiennej;

**ściany wewnętrzne** - ceglne, w pomieszczeniach warzelni obłożone glazurowanymi płytkami ceramicznymi w kolorze jasnokremowym; w pozostałych tynkowane;

**stropy** - ceramiczne, tynkowane, odcinkowe na belkach stalowych, podciąg stalowy, podpory - słupy żeliwne o średnicy 30 cm z ozdobnymi głowicami; nad ostatnią kondygnacją stropodach z prostokątnych elementów prefabrykowanych (płyty korytkowe) wsparty na współczesnych podporach metalowych z kratownicami;

**pokrycie dachowe** - papa;

**posadzki**: w pomieszczeniach warzelni na poziomie kotłów - terakota w kolorze kremowo-żółtym; na poziomie dolnym w części północnej duże prostokątne płyty kamienne, w części środkowej terakota jw.; na poziomie najniższym (południowy fragment poziomu dolnego) - małe, kwadratowe płytki klinkierowe; w pozostałych pomieszczeniach posadzka betonowa;

**schody wewnętrzne warzelni**: z poziomu dolnego na poziom kotłów - betonowe proste, jednobiegowe z metalową balustradą i mosiężną poręczą; schody z poziomu dolnego na poziom najniższy - proste, jednobiegowe, metalowe, (stopnie z metalowych płyt); w południowo-wschodniej części zachowane starsze schodki o żeliwnej, ażurowej konstrukcji (jeden ze stopni - ażurowa kratownica);

**schody wewnętrzne młyna** - niezachowane (znajdowały się w południowo-zachodnim narożniku), po zbudowaniu nowej warzelni wzniesiono w niej nową klatkę schodową, wspólną dla obu budynków (w narożniku południowo-wschodnim);

**schody wewnętrzne magazynu** - jednobiegowe, ażurowe;

**otwory okienne warzelni** - zachowane jedynie w najwyższej kondygnacji elewacji wschodniej; duże, prostokątne (pierwotnie zamknięte łukiem odcinkowym);

**otwory okienne młyna** - zachowane jedynie w elewacji południowej; opracowane w cegle, prostokątne o uskokowo rozglifionym ościeżu, zamknięte łukiem odcinkowym, parapety ustawione pulpitem; w najwyższej kondygnacji - okna z luksferów;

**otwory okienne magazynu** - prostokątne, zamknięte łukiem odcinkowym;

**stolarka okienna** - metalowa, drobnopodziałowa, górne segmenty uchylne; okna magazynu - stolarka współczesna, plastikowa;

**otwory drzwiowe zewnętrzne** - zachowane tylko jedno wejście w elewacji południowej młyna; otwór opracowany w cegle, prostokątny, zamknięty łukiem odcinkowym;

**otwory drzwiowe wewnętrzne** - prostokątne lub prostokątne zamknięte łukiem odcinkowym, ościeża tynkowane; **stolarka drzwiowa zewnętrzna** - drzwi prostokątne, metalowe, dwuskrzydłowe;

14. Kubatura	15. Powierzchnia użytkowa	16. Przeznaczenie pierwotne	17. Użytkowanie obecne
4130 m <sup>3</sup>	1230 m <sup>2</sup>	warzelnia i młyn słodowy	obiekt nieużytkowany
18. Prace budowlane i konserwatorskie, ich przebieg i dokumentacja  - lata 60 - nadbudowa warzelni i młyna; - lata 70 - budowa nowej warzelni;		19. Stan zachowania (fundamenty, ściany zewnętrzne, ściany wewnętrzne, sklepienia, stropy, konstrukcje dachowe, pokrycie dachu, wyposażenie i instalacje)  fundamenty - dobry; ściany zewnętrzne - dobry (zniszczone lico ceglanego muru); ściany wewnętrzne - dostateczny; mocno zniszczone tynki w pomieszczeniach młyna; stropy - dobry; dach: konstrukcja stropodachu - dobry; pokrycie - dobry; wyposażenie - dość dobry; urządzenia nie użytkowane od wielu lat; instalacje - dobry;	
20. Najpilniejsze postulaty konserwatorskie  1. Znalezienie odpowiedniej formuły użytkowania i zagospodarowania obiektu;			

21. Akta archiwalne (rodzaj akt, numer i miejsce przechowywania)

- Akta weryfikacyjne. Gdańskie Zakłady Piwowarsko-Słodownicze. Browar Gdańsk-Wrzeszcz cz. 1, Gdańsk [1959]

22. Bibliografia

Abramowicz M., *Pożegnanie z browarem*, "30 dni", nr 4 (30), 2001;  
*Gdańsk - Wrzeszcz. Dokumentacja historyczno - urbanistyczna* (praca zbiorowa PKZ),  
Gdańsk 1985, mps;  
Iżewska T., Karta ewidencyjna ODZ: Gdańsk - Wrzeszcz, *Dwór Kuźniczki*, Gdańsk  
1983;  
John W., *Danzigs Industrie*, [w:] Danzig und seine Bauten, Berlin 1908;  
*Materiały na sesję z okazji 115-lecia browaru w Gdańsku - Wrzeszczu* [wydawnictwo  
okolicznościowe], Gdańsk 1986, mps;  
Stankiewicz J., Szermer B. *Gdańsk. Rozwój urbanistyczny i architektoniczny (...)*,  
Warszawa 1952;  
*Z dziejów browaru Gdańska i Pomorza* [wydawnictwo okolicznościowe], Gdańsk  
1994;

23. Uwagi różne

24. Opracował

mgr Krystyna Babnis, mgr Elżbieta Borucka, mgr Teofila Lebień-Gruda, IX.2001r.  
tekst.....  
imię, nazwisko, data, podpis

mgr Jacek Dąbrowski, IX.2001r.  
plany, rysunki.....  
imię, nazwisko, data, podpis

mgr Jacek Dąbrowski, IX.2001 r.  
zdjęcia fotogr.....  
imię, nazwisko, data, podpis

miejsce przechowywania negatywów.....  
ROSiOŚK w Gdańsku

KARTA PO WYPEŁNIENIU PODLEGA OCHRONIE NA PODSTAWIE PRZEPISÓW PRAWA AUTORSKIEGO

25. Adnotacje o inspekcjach, informacje o zmianach (daty, imiona i nazwiska wypełniających)

26. Załączniki

7 wkładek

1. Miejscowość <u>Gdańsk - Wrzeszcz</u> 2. Gmina <u>Gdańsk</u> 3. Województwo <u>pomorskie</u>	4. Obiekt (nazwa jak w karcie)  <b>WARZELNIA I MŁYN</b> <b>ob. STARA WARZELNIA</b>	5. Zawartość wkładki (nazwa materiału uzupełniającego)  historia obiektu, opis obiektu (cd.)
--	---	--

cd. historii (pkt 12)

W 1918 r. w wyniku pożaru spłonęła słodownia, a w latach 1919 - 1920 miała miejsce kolejna przebudowa warzelni połączona z wymianą naczyń warzelnych, w tym samym okresie zbudowano willę dla dyrektora browaru. W 1928 r. zaadaptowano pobliski hangar lotniczy na warsztaty samochodowe (od 1922 r. samochody ciężarowe zaczęły wypierać transport konny; 1945 r. - pozostało 5 koni i 10 wozów do transportu piwa beczkowego). Kryzys światowy lat 20-tych i 30-tych wymusił na spółce wprowadzenie nowego asortymentu - wód gazowanych. W 1937 r. wybudowano budynek dyrekcyjny. W okresie drugiej wojny światowej browar nie w pełni wykorzystywał swoje możliwości produkcyjne (trudności surowcowe, kłopoty z utrzymaniem liczebności załogi - przejściowe zatrudnianie jeńców wojennych). Działania wojenne oszczędziły zabudowania browaru, jedynie uszkodzeniu uległy dach maszynowni i komin. Wojska radzieckie przejęły browar 28 marca 1945r. Browar gdański niebawem rozpoczął produkcję w ramach Państwowych Zjednoczonych Browarów jako Państwowy Browar nr 1 w Gdańsku - Wrzeszczu, a od 1950 roku pod nazwą Gdańskie Zakłady Piwowskie. 28 stycznia 1988 r. nadano przedsiębiorstwu imię Jana Heweliusza. 1 października 1991 powołano polsko - australijską spółkę Hevelius Brewing Company Ltd. Od 1997r. browar należy do Elbrevery Co. Ltd. z siedzibą w Elblągu. Nowy właściciel zamknął z dniem 28 lutego 2001 r. produkcję.

Warzelnia zespółona z młynem słodowym i podręcznym magazynem została wzniesiona w pierwszym etapie budowy browaru, tzn. w latach siedemdziesiątych XIX w; ze względu na unowocześnianie procesu technologicznego była kilkakrotnie modernizowana (lata 1910-13 i 1919-1920). Po wojnie zlikwidowano dawną konstrukcję dachową i przebudowano ostatnią kondygnację warzelni i towarzyszącego jej młyna, a następnie (w początkach lat 70-tych) po stronie zachodniej wzniesiono nową warzelnię, którą w latach 1997-98 - zmodernizowano.

Budynek stanowi typowy przykład architektury przemysłowej charakterystycznej dla końca XIX w., autor nieznany.

cd. opisu (pkt 13)

stolarka drzwiowa wewnętrzna - zachowane tylko dwa przykłady drzwi jednoskrzydłowych w najniższej kondygnacji młyna: metalowe (ognioodporne) z profilami imitującymi płyciny oraz drzwi drewniane, obite blachą; drzwi prowadzące na poszczególne kondygnacje młyna z nowej klatki schodowej - współczesne płytowe jednoskrzydłowe;

## RZUT

Obiekt oparty na rzucie prostokąta podzielonego na trzy segmenty: duży środkowy stanowiący właściwą warzelnię i dwa wąskie boczne - od północy magazyn podręczny, a od południa młyn słodowy; pierwotnie wejścia główne mieściły się: po zachodniej stronie w osi segmentu środkowego oraz w dłuższym boku segmentu południowego.

## BRYŁA

Pierwotna bryła kompleksu warzelni jest przesłonięta budynkiem nowej warzelni i przekształcona w najwyższej kondygnacji (patrz panorama browaru z końca lat 30-tych i rysunek elewacji z lat 50-tych). Obiekt o bryle zwartej, bez podpiwniczenia, budynek młyna wyższy od pozostałej części. Kondygnacje poszczególnych segmentów różnej wysokości.

Wkładkę założył: mgr K. Babnis, mgr E. Borucka, mgr T. Gruda, mgr J. Dąbrowski IX-X. 2001r.  
(imię, nazwisko, data)

Miejsce przechowywania negatywów ROSiOŚK w Gdańsku

Młyn sześciokondygnacyjny, warzelnia dwukondygnacyjna (kondygnacje bardzo wysokie), magazyn czterokondygnacyjny, po nadbudowie tej samej wysokości co warzelnia; w pierwszej kondygnacji magazynu przejazd pod budynkiem;

#### **ELEWACJE:**

Pierwotne elewacje ceglane, płaszczyzny ścian z dekoracją ramową, podzielone lizenami na pionowe płyciny, podziały poziome zrealizowane przy pomocy fryzów międzykondygnacyjnych; elewacje zwieńczone attyką ze sterczynami na narożach; wejście główne w elewacji zachodniej (frontowej), portal z uskokowo wysuniętymi węgarami, zwieńczonymi przerwany gzymsem; wejście boczne od południa;

Obecnie widoczna jedynie elewacja południowa i część elewacji wschodniej; nadbudowana kondygnacja nie posiada żadnych podziałów;

**elewacja zachodnia (frontowa)** - przesłonięta w całości bryłą nowej warzelni;

**elewacja południowa** - trójosiowa, trzy pionowe płyciny wydzielone dekoracją ramową z lizenami; wewnętrzne podziały poziome tworzą: fryz ząbkowy między pierwszą a drugą kondygnacją i fryz kostkowy (zachowany fragmentarycznie na górnej krawędzi płyciny środkowej); otwór wejściowy pośrodku;

**elewacja wschodnia** - widoczna w niewielkim fragmencie ponad dachem maszynowni i w części przynależnej do magazynu -pięcioosiowa, ujęta lizenami i zwieńczona mocno wysuniętym gzymsem wspartym na uskokowych kroksztynach; w pierwszej kondygnacji części magazynowej prostokątny, opracowany płasko otwór przejazdu;

**elewacja północna** -przesłonięta bryłą głównego budynku produkcyjnego;

#### **WNĘTRZE I WYPOSAŻENIE:**

**warzelnia** - wnętrze przestronne z wysokimi kondygnacjami, które zależnie od potrzeb wynikających z procesu produkcyjnego, podzielone są podestami - platformami; zasadnicza część warzelni (kotły warzelne, filtry) mieści się w pierwszej kondygnacji na poziomie górnym i dolnym ( w części południowej wyodrębniony poziom najniższy); w drugiej, nadbudowanej kondygnacji mieszczą się prostokątne silosy słodowe, szyny i obrotnica do transportu wózka ze słodem; otworami zsypowymi w stropie międzykondygnacyjnym słoć wrzucany jest do kotłów stojących piętro niżej; zachowane 3 stalowe kotły warzelne i jeden miedziany kocioł do gotowania brzezki a także filtr zacierowy;

**młyn słodowy** - podzielony jest na znacznie niższe niż w warzelni kondygnacje, komunikacja odbywa się klatką schodową w nowej warzelni; każda z kondygnacji stanowi wąskie wnętrze (ścianki działowe tylko w najniższym poziomie); druga kondygnacja warzelni komunikacyjnie i funkcjonalnie poprzez proces produkcji związana z młynem; z dawnego wyposażenia zachowany zbiornik na wodę w kształcie walca, wózek do transportu słoć, odcinki szyn z obrotnicą;

**magazyn** - na każdej kondygnacji wnętrza długie i dość wąskie, doświetlone na krótszych bokach, dostępne z pierwszej kondygnacji warzelni; magazyn stanowił podręczne zaplecze warzelni, składowano tam m.in. płótno do urządzeń filtrujących;

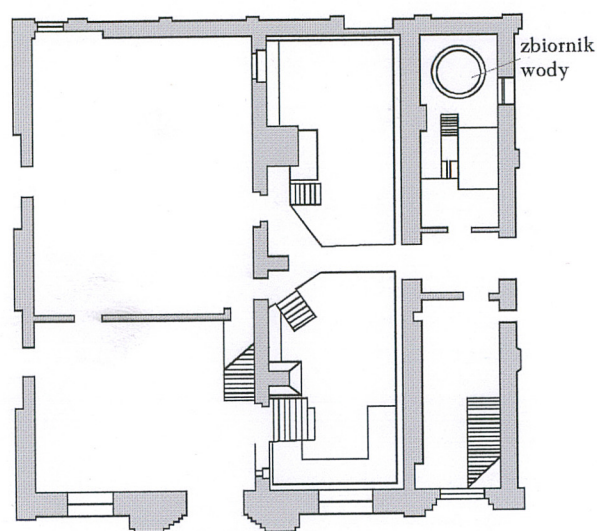
#### **INSTALACJE:**

elektryczna, wodociągowo-kanalizacyjna, odgromowa, alarmowa;

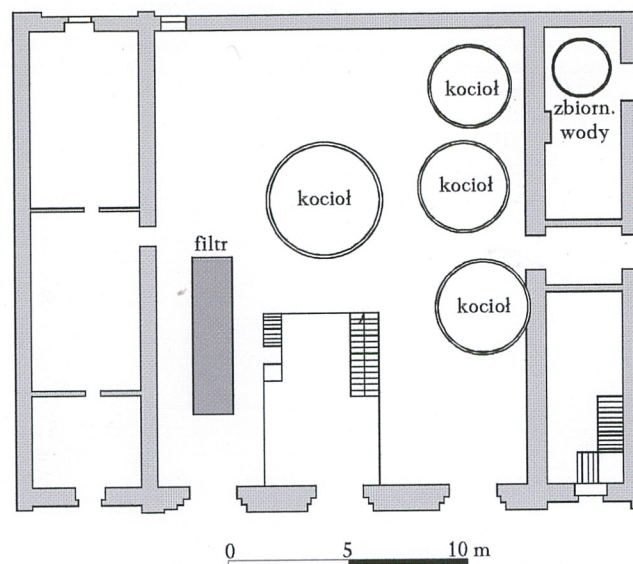
1. Miejscowość.....Gdańsk - Wrzeszcz	4. Obiekt (nazwa jak w karcie)	5. Zawartość wkładki (nazwa materiału uzupełniającego)
2. Gmina.....Gdańsk	<b>WARZELNIA I MŁYN</b>	rzuty, elewacja i przekrój
3. Województwo.....pomorskie	<b>ob. STARA WARZELNIA</b>	



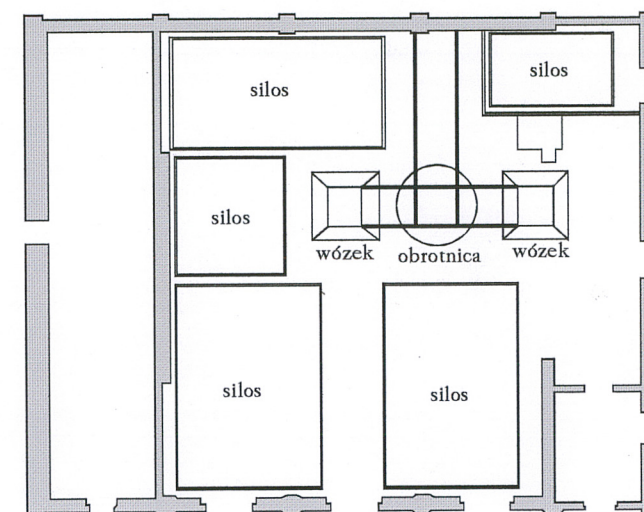
Warzelnia – stan sprzed przebudowy  
(lata 50-te XX w.)



I kondygnacja – poziom dolny (rzut)



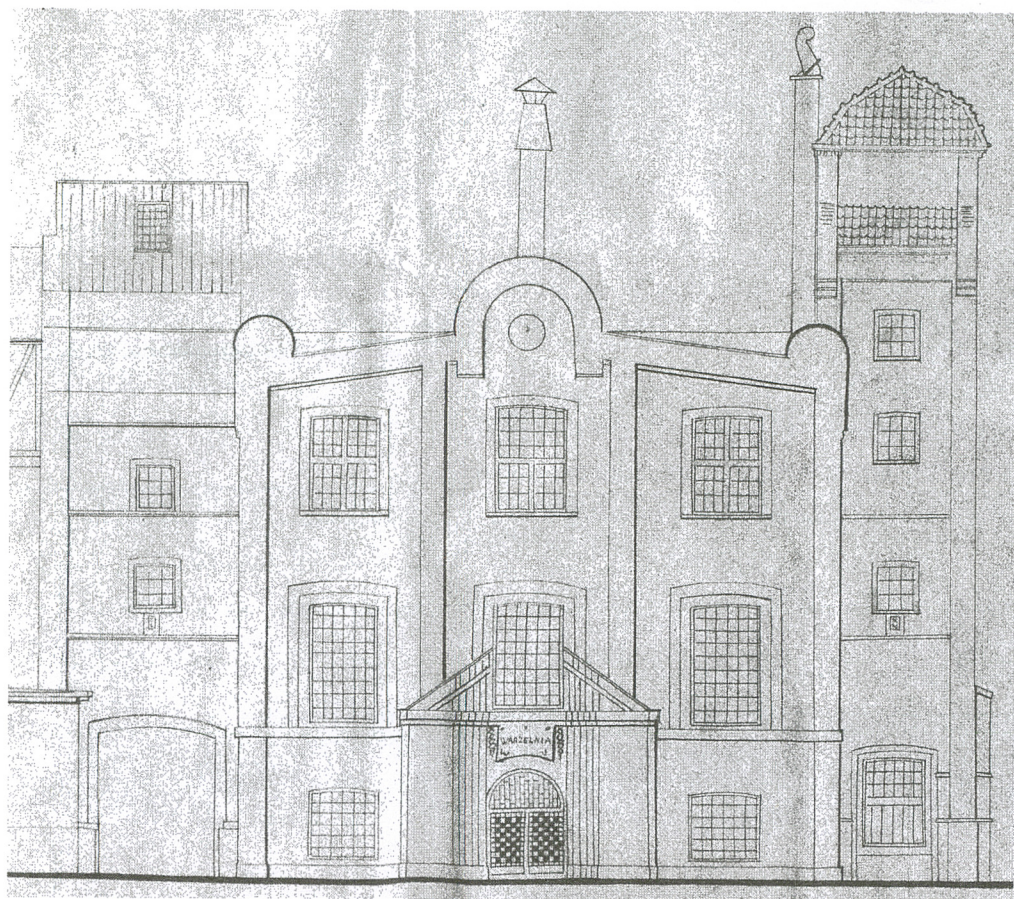
I kondygnacja – poziom górny (rzut)



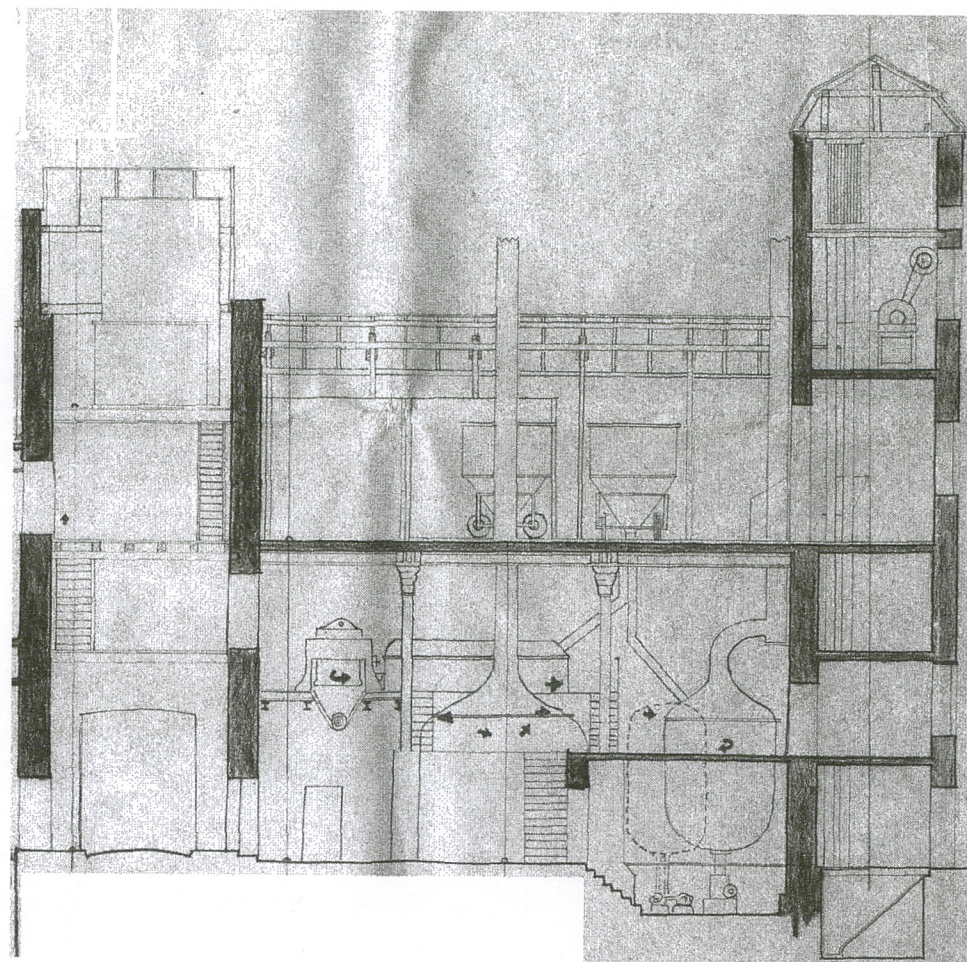
II kondygnacja (rzut)

Wkładkę założył mgr K. Babnis, mgr E. Borucka, mgr T. Gruda, mgr J. Dąbrowski IX-X. 2001r.  
(imię, nazwisko, data)

Miejsce przechowywania negatywów ..... ROSiOŚK w Gdańsku



Warzelnia – elewacja



Warzelnia – przekrój

1. Miejscowość ..... Gdańsk - Wrzeszcz .....	4. Obiekt (nazwa jak w karcie)	5. Zawartość wkładki (nazwa materiału uzupełniającego)
2. Gmina ..... Gdańsk .....	<b>WARZELNIA I MŁYN</b> <b>ob. STARA WARZELNIA</b>	materiały archiwalne: panorama i plan
3. Województwo ..... pomorskie .....		



Panorama browaru z końca lat 30-tych XX w.

Wkładkę założył mgr K. Babnis, mgr E. Borucka, mgr T. Gruda, mgr J. Dąbrowski IX-X. 2001r.  
(imię, nazwisko, data)

Miejsce przechowywania negatywów ..... ROSIOŚK w Gdańsku .....

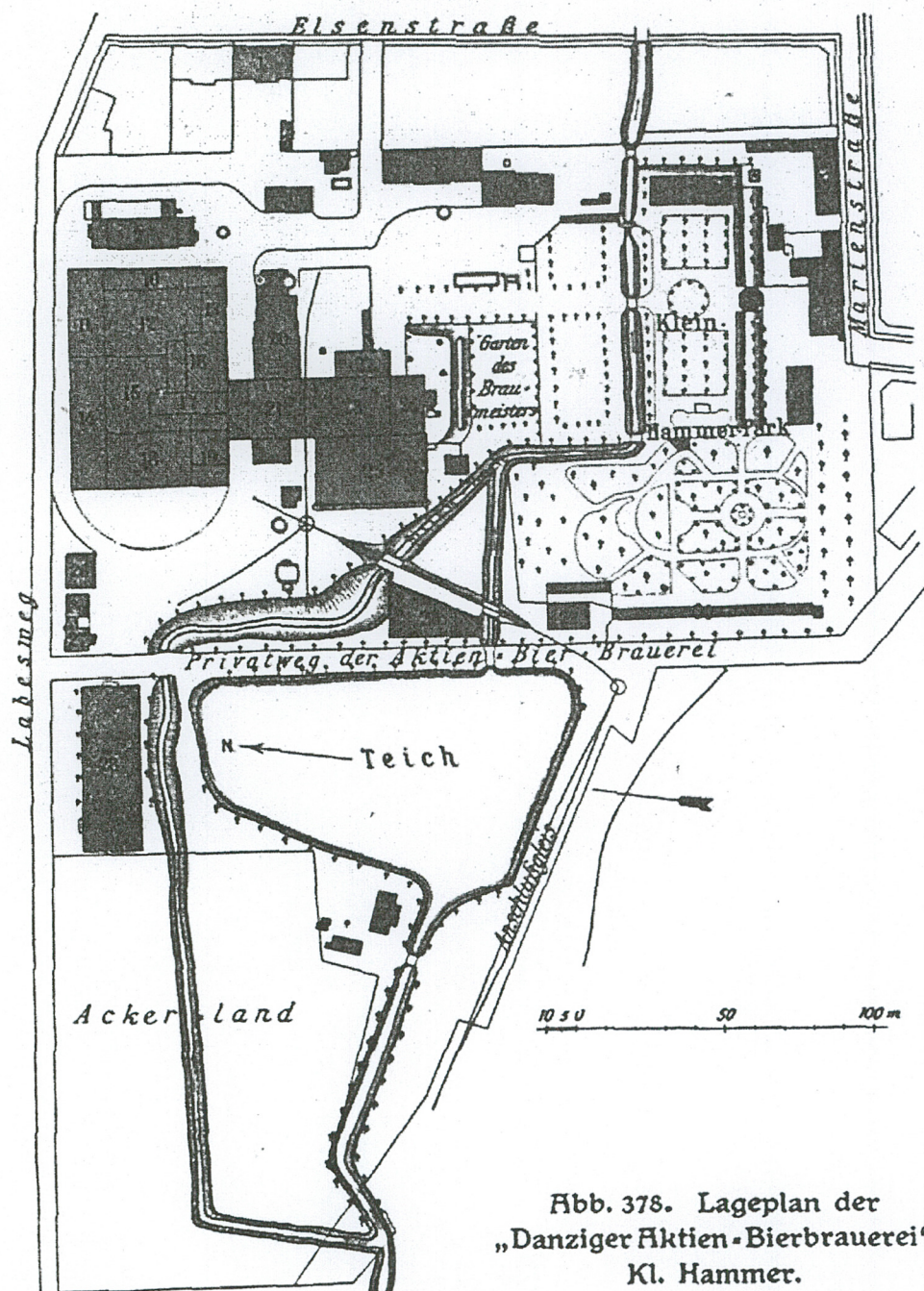


Abb. 378. Lageplan der  
„Danziger Aktien-Bierbrauerei“  
Kl. Hammer.

- |                          |                       |                                  |
|--------------------------|-----------------------|----------------------------------|
| 1. Brauerwohnhaus.       | 11. 12. Abfüllhallen. | 23. Tennen u. Speicher.          |
| 2. Faßwaschhaus.         | 13. Eisgenerator.     | 24. Wohnung d. techn. Direktors. |
| 3. Pichhaus.             | 14. Vorhalle.         | 25. Malztennen.                  |
| 4. Aborte.               | 15. Fastagen.         | 26. Automobilschuppen.           |
| 5. Pferdeställe.         | 16. Maschinenhaus.    | 27. Pförtnerhaus.                |
| 6. Schmiede.             | 17. Kühlapparate.     | 28. Eishäuser.                   |
| 7. Veranda.              | 18. Böttcherei.       | 29. Speicher.                    |
| 8. Restaurationsgebäude. | 19. Kontor.           | 30. Arbeiterwohnungen.           |
| 9. Zelt.                 | 20. Kesselhaus.       | 31. Wohnhaus.                    |
| 10. Ladehalle.           | 21. Sudhaus.          |                                  |
|                          | 22. Darren.           |                                  |

Unter 11 bis 19 Lager- und Gärkeller.

1. Miejscowość ..... Gdańsk - Wrzeszcz  
2. Gmina ..... Gdańsk  
3. Województwo ..... pomorskie

4. Obiekt (nazwa jak w karcie)

**WARZELNIA I MŁYN  
ob. STARA WARZELNIA**

5. Zawartość wkładki (nazwa materiału uzupełniającego)

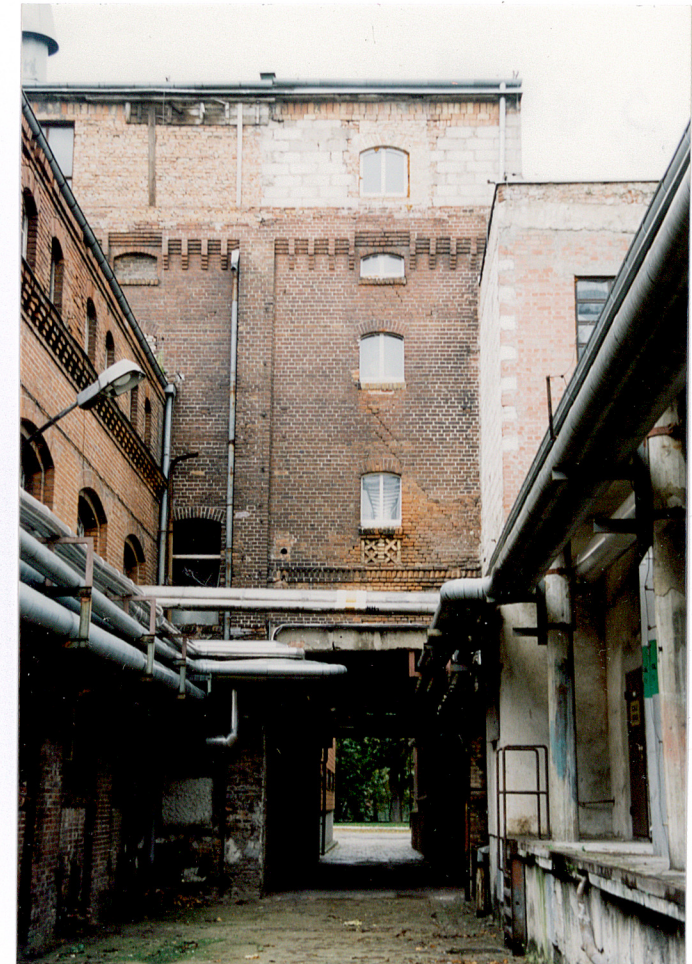
fotografie



1. Elewacja południowa młyna



2. Elewacja południowa i wschodnia młyna



3. Elewacja wschodnia warzelni i magazynu

Wkładkę założył mgr K. Babnis, mgr E. Borucka, mgr T. Gruda, mgr J. Dąbrowski IX-X. 2001r.  
(imię, nazwisko, data)

Miejsce przechowywania negatywów ..... ROSiOŚK w Gdańsku



4. Okno w elewacji południowej



5. Wątek ceglany - cegła z Kolibek



6. Odslonięty fragment ławy fundamentowej

1. Miejscowość ..... Gdańsk - Wrzeszcz ..... 2. Gmina ..... Gdańsk ..... 3. Województwo ..... pomorskie .....	4. Obiekt (nazwa jak w karcie)  <p style="text-align: center;"><b>WARZELNIA I MŁYN</b> <b>ob. STARA WARZELNIA</b></p>	5. Zawartość wkładki (nazwa materiału uzupełniającego)  fotografie
---	---	--



7. Warzelnia - strop i podciąg z podporą



8. Warzelnia - ceramiczna okładzina ścian

Wkładkę założył mgr K. Babnis, mgr E. Borucka, mgr T. Gruda, mgr J. Dąbrowski IX-X. 2001r.  
 (imię, nazwisko, data)

Miejsce przechowywania negatywów ..... ROSiOŚK w Gdańsku .....



9. Warzelnia - schody na poziom kotłów



10. Warzelnia - metalowe schody na najniższy poziom

1. Miejscowość.....Gdańsk - Wrzeszcz	4. Obiekt (nazwa jak w karcie)	5. Zawartość wkładki (nazwa materiału uzupełniającego)
2. Gmina.....Gdańsk	<b>WARZELNIA I MŁYN</b>	fotografie
3. Województwo.....pomorskie	<b>ob. STARA WARZELNIA</b>	



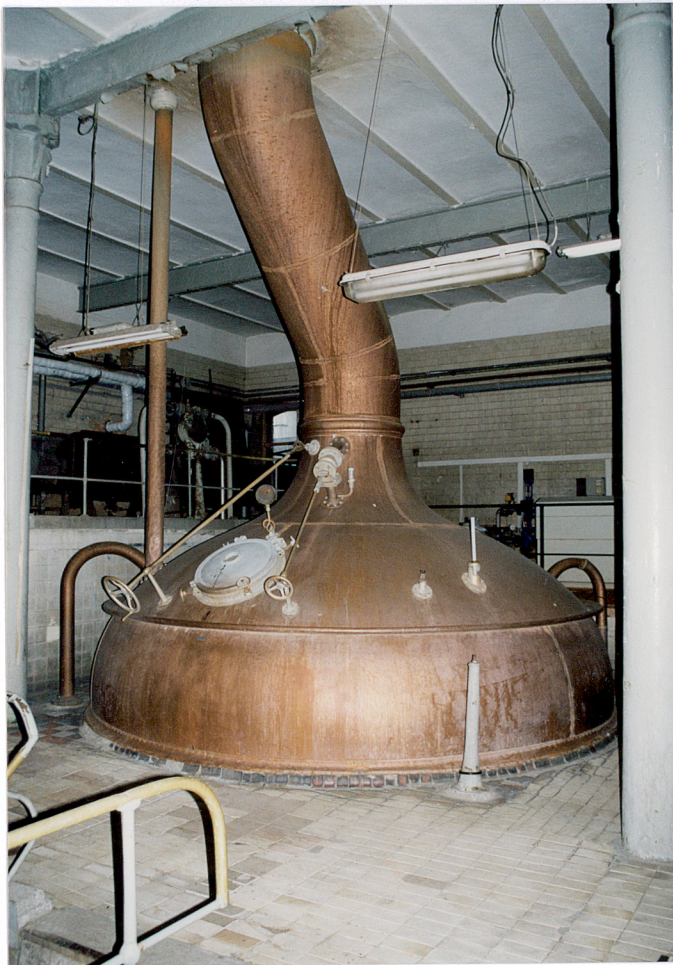
11. Młyn - metalowe drzwi



12. Warzelnia - najwyższa kondygnacja

Wkładkę założyli: mgr K. Babnis, mgr E. Bonucka, mgr T. Gruda, mgr J. Dąbrowski IX-X. 2001r.  
(imię, nazwisko, data)

Miejsce przechowywania negatywów ..... ROSiOŚK w Gdańsku .....



13. Warzelnia - miedziany kocioł do gotowania brzezki



14. Warzelnia - metalowy kocioł warzelny

1. Miejscowość ..... Gdańsk - Wrzeszcz .....	4. Obiekt (nazwa jak w karcie)	5. Zawartość wkładki (nazwa materiału uzupełniającego)
2. Gmina ..... Gdańsk .....	<b>WARZELNIA I MŁYN</b>	fotografie
3. Województwo ..... pomorskie .....	<b>ob. STARA WARZELNIA</b>	



15. Dolna kondygnacja warzelni - spód kotła warzelnego



16. Kocioł warzelny - tabliczka z nazwą firmy

Wkładkę założył mgr K. Babnis, mgr E. Borucka, mgr T. Gruda, mgr J. Dąbrowski IX-X. 2001r.  
(imię, nazwisko, data)

Miejsce przechowywania negatywów ..... ROSIOŚK w Gdańsku .....