

A B C D E F G H I J K L Ł M N O P R S T U V W X Y Z

Nr

POMORSKIE

8872

1. Obiekt

822/12

MAGAZYN

ob. ŚLUSARNIA

2. Czas powstania

ok. 1900 r.

3. Miejscowość

G D A N S K

11. Zdjęcia, rzut, przekrój, sytuacja, orientacja



4. Adres

ul. DOKI 1

nr hipoteczny KW [redacted] dz. 1/4  
obręb 278, mapa 49

5. Przynależność administracyjna

województwo gdańskie

gmina

6. Poprzednie nazwy miejscowości

niem. Danzig

7. Przynależność administracyjna  
przed 1 VI 1975

województwo gdańskie

powiat

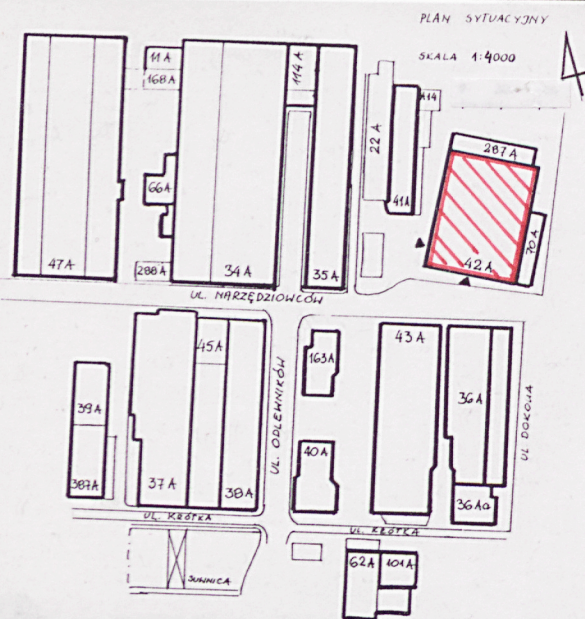
8. Właściciel i jego adres  
Stocznia Gdańska S.A.  
ul. Doki 1,  
80-863 Gdańsk

9. Użytkownik i jego adres

J.W.

10. Rejestr zabytków

Nr data



FOT. 1.

ORIENTACJA 1:15.000



### Sytuacja

Budynek szczytowy, elewacja południowa, frontowa w linii zabudowy ul. Narzędziowców, elewacja wschodnia w linii zabud. ul. Dokowej, elewacja pn. od ul. Wyposażeniowców. Do elewacji północnej dobudowany budynek 287-A, a w części pd-wsch. elewacji południowej - budynek 70-A.

#### - Materiał i konstrukcja :

- wzniesiony z cegły, elewacje licowane czerwoną cegłą maszynową w układzie krzyżowym. Detale elewacji wykonane przy użyciu ceramicznych kształtek ornamentowych,
- budynek 3-nawowy, dwukondygnacyjny; częściowo podpiwniczony;
- konstrukcja - mieszana, elementy nośne stanowią ściany murowane z cegły oraz słupy z kształtowników stalowych; mury konstrukcyjne budynku wykonane z cegły pełnej ceramicznej, tynkowane; ściany zewnętrzne wykonane z cegły licowanej z wypoinowaniem, ścianki wewnętrzne, działowe wykonane z cegły, konstr. drewnianej i blachy;
- strop - nad podziemiem i przyziemiem, w części socjalnej bud. - z cegły sklepionej między stalowymi dźwigarami /kapa pruska/, pozostałe stropy hali wykonane są z bali drewnianych opartych na belkach stalowych; pod pom. 111 - płyta żelbetowa;
- więźba dachowa - płatwie drewniane, pokryte deskami i papą;
- dach - nad nawą główną - dwuspadowy, nad nawami bocznymi - jednospadowy;
- posadzki - na parterze - betonowe, w przychodni lekarskiej - PCV, w pom. sanitarnych lastrico, w pozostałych pomieszczeniach z dyli drewnianych; w pom. 111 - cementowa,
- okna - okna pojedyncze stalowe, dzielone drobną siatką szczeblin krzyżowych, w przych. lekarskiej - drewnianej, 4-kwaterowe, dzielone siatką szczeblin krzyżowych; w dachu stalowe świetliki; c.d. na wkładce 1.2

Na przełomie XIX/XX w. na terenie Stoczni Cesarskiej w Gdańsku nastąpił okres przebudowy obiektów drewnianych na murowane. W tym czasie, ok. 1900 r. powstał budynek, w którym mieścił się magazyn materiałów - Materialen Mag. i magazyn socjalny nr 1 (węglowy) - Special Mag. (Kohlen). Od 1919 r. w hali mieściła się ślusarnia - Schlosse-rei. Po II wojnie światowej obiekt nadal użytkowany był jako ślusarnia - 42-A, w której wykonuje się obróbkę i prefabrykację blach i profili w formie warsztatowej. W hali usytuowane są również pomieszczenia socjalne, a w części pd od szczytu mieściła się przychodnia zakładowa. W latach 70-tych dobudowano do elewacji północnej 4-kondygnacyjny budynek socjalno-biuroowy, natomiast na całej długości elewacji wsch. i częściowo pd przylegają do budynku stalowe wiaty. Wtórne dobudowy zniszczyły dekoracyjne elementy elewacji. Budynek od 1997 r. nieużytkowany.



14. Kubatura  44.388 m <sup>3</sup>	15. Powierzchnia użytkowa  5615 m <sup>2</sup>	16. Przeznaczenie pierwotne  magazyn materiałów	17. Użytkowanie obecne  ślusarnia (ob.nieużytk.)
18. Prace budowlane i konserwatorskie, ich przebieg i dokumentacja  - 1976 r. - remont hali; - 1982 r. - remont inst. przeciwpożarowej i wentylacji; - 1983 r. - adaptacja pom. S-3 na pracownię metaloplastyczną ;		19. Stan zachowania (fundamenty, ściany zewnętrzne, ściany wewnętrzne, sklepienia, stropy, konstrukcje dachowe, pokrycie dachu, wyposażenie i instalacje)  Ogólny stan zachowania obiektu dobry.	
		20. Najpilniejsze postulaty konserwatorskie	



21. Akta archiwalne (rodzaj akt, numer i miejsce przechowywania)

- Plan miasta Gdańska z 1919 r. /w:/ Akta Senatu Wolnego Miasta Gdańska, WAP Gdańsk, sygn. 260/2615, s. 29
- Geländeplan "Freie Stadt Danzig", Blatt 20 - Danziger Werft, 1929 r., Zbiory BGd PAN, Gab. Kartografii

22. Biblioteka

- T. Schwarz, E.Halle, Die Schiffbauindustrie in Deutschland und im Auslande, Berlin 1902
- Historia Budownictwa okrętowego na Wybrzeżu Gdańskim, Gdańsk 1969

23. Źródła ikonograficzne i fotografia (rodzaj, miejsce przechowywania, sygnatury)

24. Uwagi różne

25. Opracował

tekst..... mgr Iwona Berent IX-XI.1998 r. *IB*

imię, nazwisko, data, podpis

plany, rysunki ..... mgr Iwona Berent IX-XI.1998 r. *IB*

imię, nazwisko, data, podpis

zdjęcia fotogr. .... mgr Iwona Berent IX-XI.1998 r. *IB*

imię, nazwisko, data, podpis

miejsce przechowywania negatywów ..... PSOZ Gdańsk

KARTA PO WYPEŁNIENIU PODLEGA OCHRONIE NA PODSTAWIE PRZEPISÓW PRAWA AUTORSKIEGO

26. Adnotacje o inspekcjach, informacje o zmianach (daty, imiona i nazwiska wypełniających)

27. Załączniki

6 WKKADEK



1. Miejscowość	2. Obiekt (nazwa jak w karcie)	3. Zawartość wkladki (nazwa obiektu lub materiału uzupełniającego)
GDANSK	Magazyn ob. ślusarnia	c.d. poz. 13 - opis

c.d. poz. 13

- drzwi - bramy stalowe, drzwi stalowe i drewniane; dwuskrzydłowe
- schody - w pd-zach. narożniku budynku - konstr. żelbetowej; pozostałe stalowe;

- RZUT

Budynek założony na planie prostokąta, na osi pm-pd., w części pd-zach., klatka schodowa, przy elewacji pn.wsch. i pd.

- przybudówki.

- Bryła -

budynek dwukondygnacyjny, częściowo podpiwniczony, kryty dachem dwuspadowym - nad nawą główną i jednospadowym nad nawami bocznymi;

- Elewacje

nieotynkowane, licowane cegłą maszynową w układzie krzyżowym. Elewacje wsch. i zach. wieńczą ceramiczne fryzy pod-okapowe schodkowe. Podział wertykalny wyznaczają lizeny, w wyznaczonych przez nie osiach okna górnej kondygnacji w elew. pd. i zach. umieszczone są we wnękach domkniętych półkoliście, plastycznie opracowane przez zaznaczenie łuku ceramicznymi kształtkami.

Elewacja południowa

frontowa, szczytowa, dwukondygnacyjna, 9-osiova - odpowiadająca podziałowi budynku na 3 nawy - w każdej nawie 3-osie. Osie zewnętrzne, niższe wyznaczają lizeny zwieńczone trójkątnymi przyczółkami. W każdej osi półkoliście domknięte arkady. W dwóch osiach od wschodu, w dolnej kondygnacji prostokątne okna stalowe (12-kwaterowe) umieszczone we wnęce

Wkładkę założył: mgr Iwona Berent IX-XI.1998 r.

(imię, nazwisko, data)

Miejsce przechowywania negatywów: PSOZ Gdańsk

verte !



domkniętej łukiem odcinkowym, w 3 osi od wsch. drzwi stalowe, dwuskrzydłowe i przybudówka. W górnej kondygnacji, w każdej osi triada okien, domkniętych łukiem odcinkowym, okna środkowe wyższe od pozostałych. Nad arkadami ceglany fryz schodkowy. W 3 osiach od zachodu artykulacja ściany rozwiązana analogicznie jak po stronie wschodniej, ale z innym wypełnieniem poszczególnych osi. W 1 osi od zach. w dolnej kondygn. zamurowany otwór domknięty łukiem odcinkowym, w osi 2 i 3 po 2 okna drewniane - 4-kwaterowe. Nad nimi w osiach zewnętrznych po 1 oknie domkniętym półkoliście, w osi środkowej - dwa okna. Nawa główna - również 3-osiowa - wyższa, arkady wyznaczające podział wertykalny domknięte łukiem odcinkowym. W dolnej kondygnacji, w osi 1,2 od zach. dwuskrzydłowe, prostokątne bramy stalowe we wnękach domkniętych łukiem odcinkowym, w 3 osi - przybudówka. W górnej kondygnacji, w osiach zewnętrznych 1 duże okno, w osi środkowej 3 małe okienka. Lizeny na wysokości fryzu ceramicznego naw bocznych zaakcentowane uskokowym układem cegieł. Nad osią centralną w nawie głównej schodkowy szczyt, w jego osi zamurowane dwa otwory okrągły i wąski, podłużny domknięty półkoliście. Nawa główna zaakcentowana przez ornamentowy fryz schodkowy.

#### Elewacja zachodnia :

boczna, 2-kondygnacyjna, 14-osiowa; Artykulacja ściany analogicznie jak w osiach zewnętrznych - wsch. i zach. -  
- w elewacji południowej - arkady, fryz.

Dolna kondygnacja : W 1 osi od pd. dwuskrzydłowe drzwi wejściowe (do pom. przychodni), w 4 i 12 osi od pd. 2-skrzydłowe bramy stalowe, w osi 9 - otwór zamurowany. W osiach 2,3,5,6,7,8,10 duże okno domknięte łukiem odcinkowym, nad każdym oknem w górnej kondygnacji triada mniejszych okien /jak w elew.pd./. W osiach 11,13,14 /12 nad bramą/ duży otwór okienny zajmuje całą wnękę arkadową.

#### Elewacja południowa :

niewidoczna, dobudowany 4-kondygn. budynek socjalno-biurowy,.

c.d. opis na wkładce nr 2



1. Miejscowość	2. Obiekt (nazwa jak w karcie)	3. Zawartość wkładki (nazwa obiektu lub materiału uzupełniającego)
G D A N S K	Magazyn ob. ślusarnia	c.d. poz. 13 - opis, rzut

c.d. poz. 13

## Elewacja wschodnia :

boczna, 2-kondygnacyjna, 14-osiowa; Osie wyznaczają lizeny, w każdej osi w dolnej kondygnacji prostokątne okna dzielone siatką szczeblin krzyżowych, stalowych, w górnej kondygnacji nad prostokątnymi oknami tynkowana blenda domknięta łukiem odcinkowym. W każdej osi pomiędzy lizenami podokapowy fryz schodkowy. W 3 osi od północy w dolnej kondygnacji 2-skrzydłowa brama stalowa. Od 6 osi od północy przez całą długość budynku w kierunku pd parterowa, stalowa przybudówka - 7o-A.

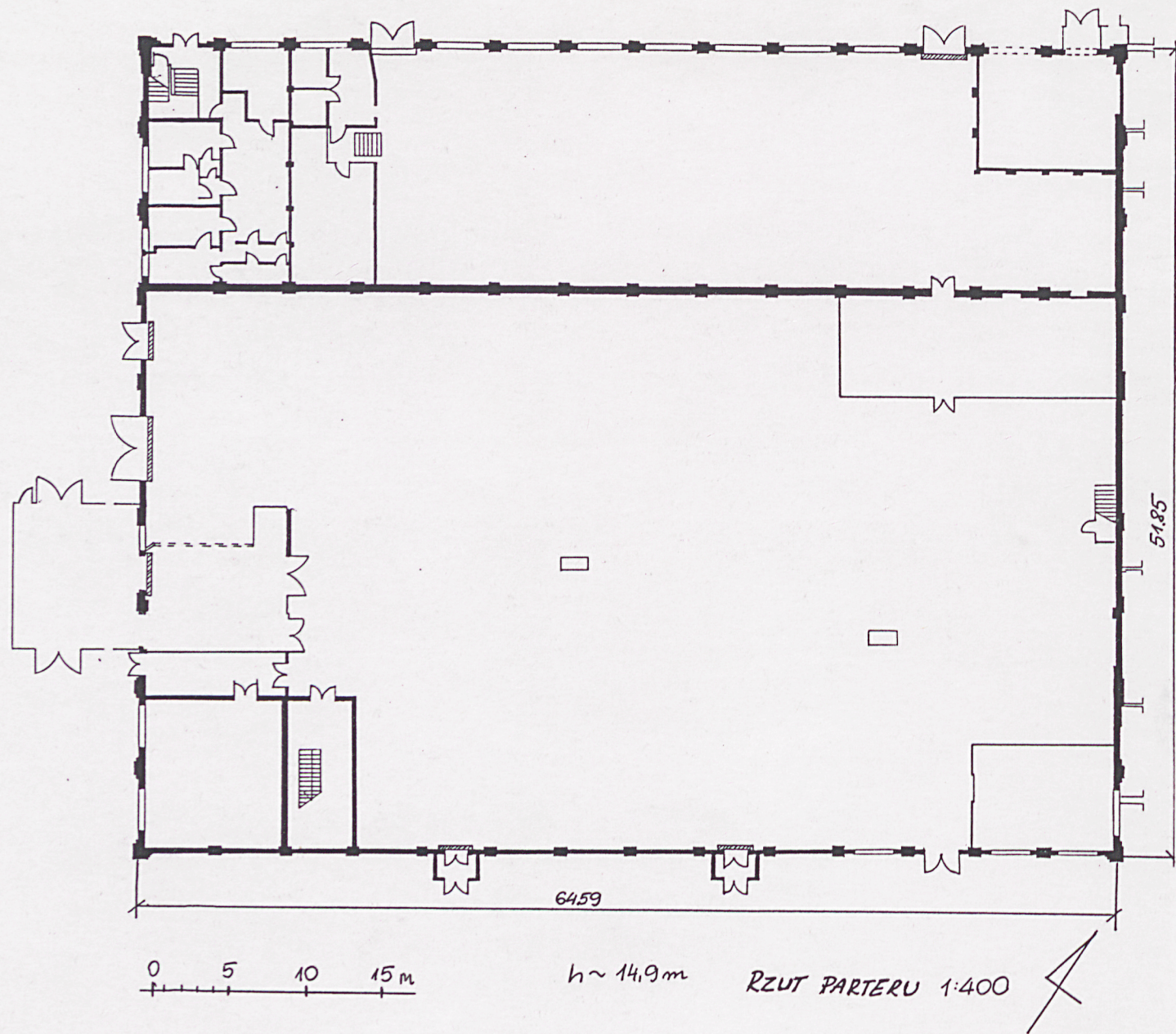
Instalacje

Wod.kan., elektryczna, sprężonego powietrza, tlenowa, acetylenowa, teletechniczna, p.poż.,c.o. i wentylacji.

Wkładkę założył: mgr Iwona Berent IX-XI.1998 r.  
(imię, nazwisko, data)

Miejsce przechowywania negatywów: PSOZ Gdańsk







1. Miejscowość

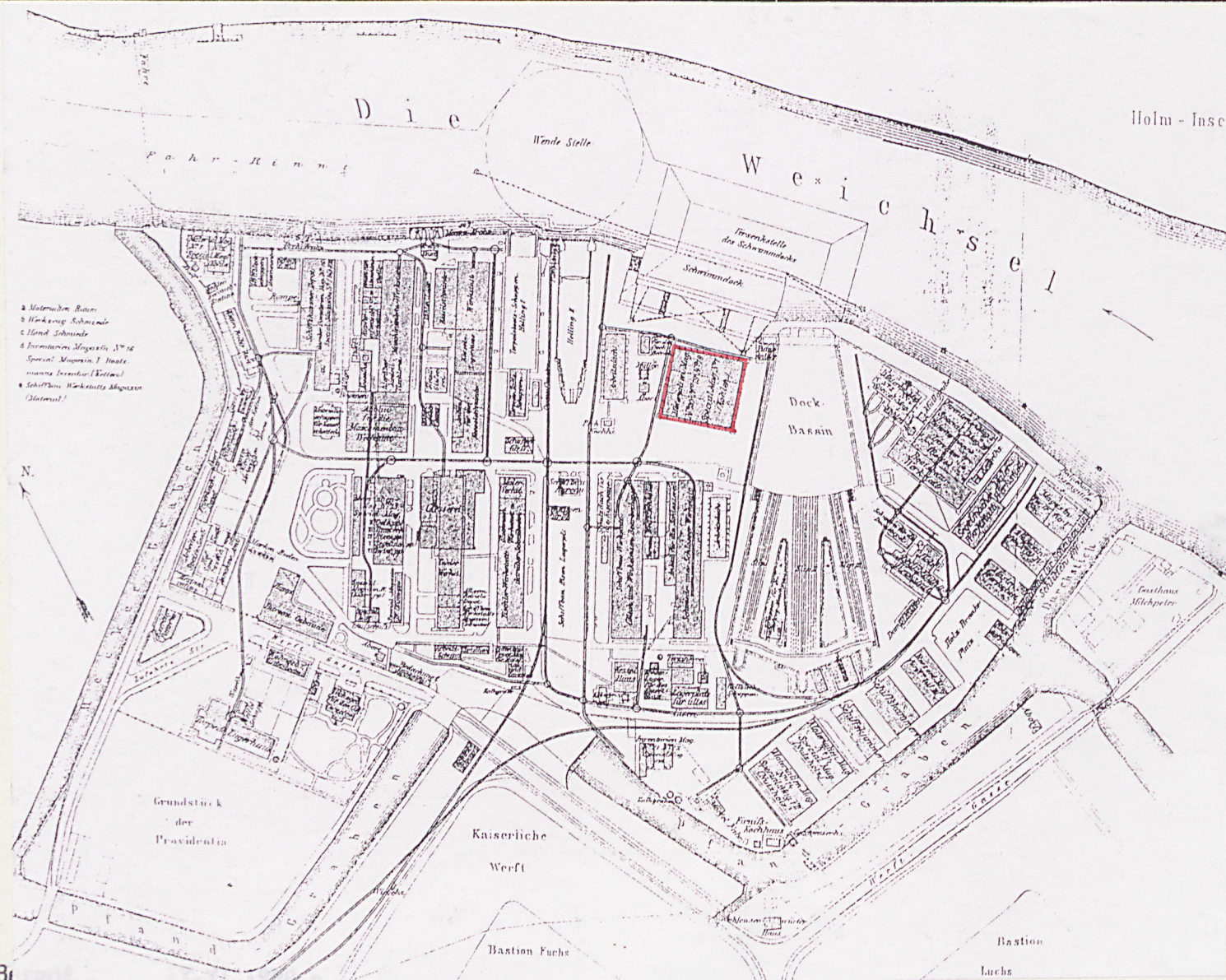
G D A Ń S K

2. Obiekt (nazwa jak w karcie)

Magazyn ob. ślusarnia

3. Zawartość wkładki (nazwa obiektu lub materiału uzupełniającego)

materiały archiwalne



Wkładkę założył: mgr Iwona B.

(imię, nazwisko, data)

Miejsce przechowywania negatywów:

PSOZ Gdańsk



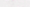

Plan Stoczni Cesarskiej ok. 1900 r.

Wzór ODZ 1978



DANZIG.

1919.

- |   |                           |
|---|---------------------------|
|  | Staatsgelände.            |
|  | Im Gebrauch.              |
|  | Fest projektiert.         |
|  | Voraussichtlicher Bedarf. |





1. Miejscowość

G D A Ń S K

2. Obiekt (nazwa jak w karcie)

Magazyn ob. ślusarnia

3. Zawartość wkładki (nazwa obiektu lub materiału uzupełniającego)

materiały archiwalne



Plan Gdańska, 1929 r.

Wkładkę założył: mgr Iwona Be  
(imię,

Miejsce przechowywania negatywów:



1. Miejscowość

G D A Ń S K

2. Obiekt (nazwa jak w karcie)

Magazyn ob. ślusarnia

3. Zawartość wkładki (nazwa obiektu lub materiału uzupełniającego)

spis fotografii

Elewacja południowa

fot. 1 - widok ogólny

fot. 2 - szczyt

fot. 3 - fragment - szczyt

fot. 4 - fragment osi centr.

fot. 5 - fragment pd.-zach.

fot. 6 - fragm. pd-zach. -  
ceramiczne ornamenty

fot. 7 - fragment pd.-wsch.

fot. 8 - fragment okna w cz. pd-wsch.

Elewacja zachodnia

fot. 9 - widok ogólny

fot. 10 - fragment - okna i ceramiczne  
ornamenty

fot. 11 - fragment - podział elewacji

fot. 12 - fragment górnej kondygnacji

Elewacja wschodnia

fot. 13 - widok ogólny

fot. 14 - narożnik pn-wsch.



2



3

Wkładkę założył: mgr Iwona Barent

(imię, nazwisko, data)

Miejsce przechowywania negatywów: PSOZ Gdańsk





4



5



6



1. Miejscowość

G D A Ń S K

2. Obiekt (nazwa jak w karcie)

Magazyn ob. ślusarnia

3. Zawartość wkładki (nazwa obiektu lub materiału uzupełniającego)

fotografie



7



8



9

Wkładkę założył: mgr Iwona Berent IX-XI.1998 r.  
(imię, nazwisko, data)

Miejsce przechowywania negatywów: PSOZ Gdańsk

Wzór ODZ 1978 r.





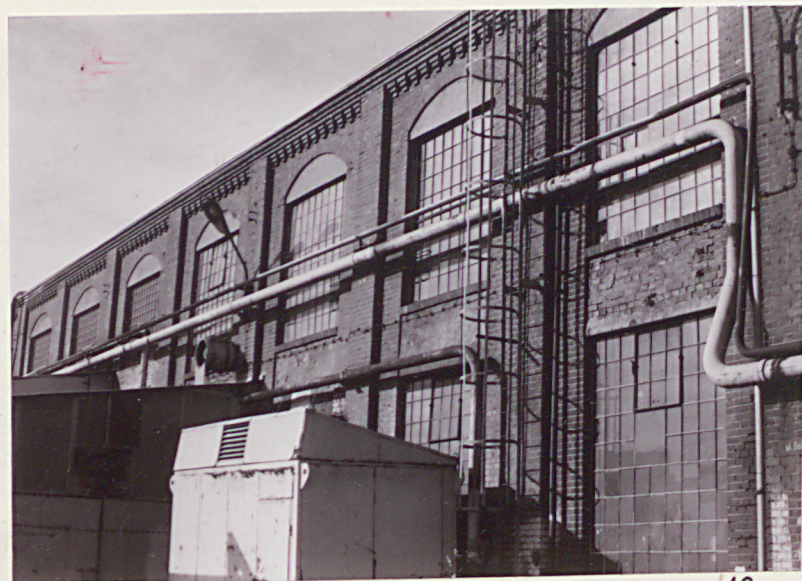
10



11



12



13



14