

1. Obiekt

Młyn IX

2. Czas powstania

od 1594 - folusz

od 1613 - młyn

1874 - rozbudowa

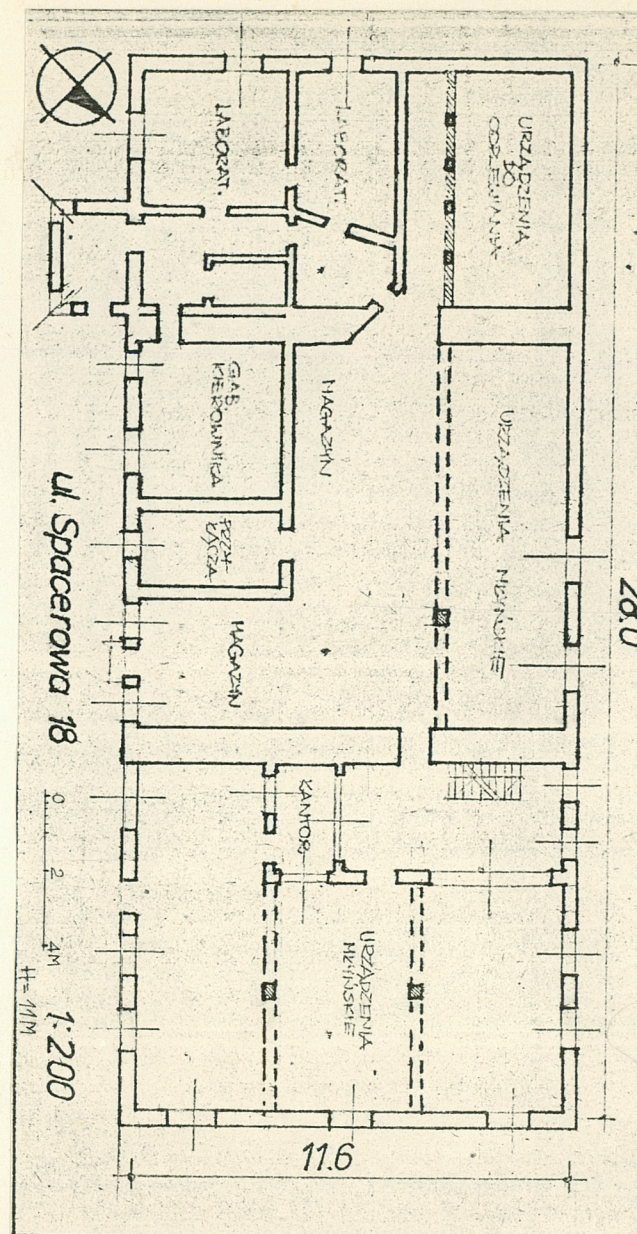
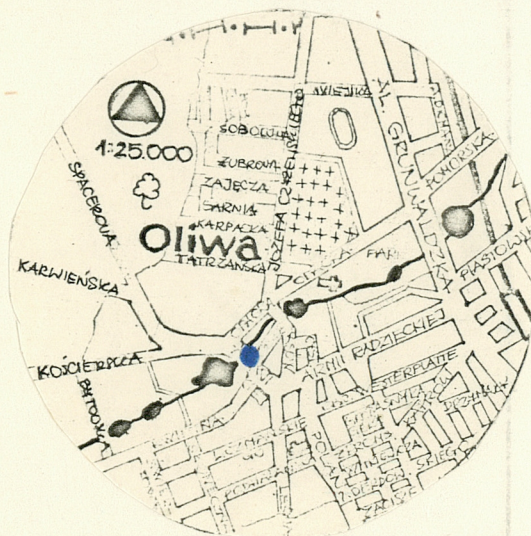
3. Miejscowość

Gdańsk - Oliwa

11. Zdjęcia rzut, przekrój, sytuacja, orientacja



FOT. 1



4. Adres

ul. Spacerowa 18

nr hipoteczny KW [redacted]

5. Przynależność administracyjna

województwo gdańskie

gmina

6. Poprzednie nazwy miejscowości

słow. Oława

niem. Olewa

7. Przynależność administracyjna  
przed 1 VI 1975

województwo gdańskie

powiat

8. Właściciel i jego adres

Wojewódzkie Zjednoczenie  
Przemysłu Zbożowo-Młynarskiego  
"PZZ"

Gdańsk ul. Długi Targ 117

9. Użytkownik i jego adres

Zakład młynarski Oliwa  
ul. Spacerowa 18

10. Rejestr zabytków

Nr A-1786 data 31.12.2007



12. Autorzy, historia obiektu, określenia stylu.

Dawny młyn IX. Czynny był już w 1594 r. jako folusz i należał do wójtów klasztornych. Konwent wykupił go w 1613 r. i zamienił na młyn zbożowy, czynny do dziś i poruszany obecnie prądem elektrycznym. Obecna forma budynku pochodzi z rozbudowy przeprowadzonej w 1874 r. Zachowany wielki staw, tama, po której biegnie ulica Spacerowa i 2 upusty.

13. Opis sylwetki, materiał konstrukcyjny, rzut, bryła, elewacje, wnętrza, wyposażenie, instalacje

Budynek położony we wschodniej pierzei ulicy, przy Potoku Oliwskim, naprzeciwko stawu młyńskiego, z dziedzińcem od wschodu, z zabudowaniami gospodarczymi oraz domkiem robotniczym od północy. Bryła wykorzystuje spadek terenu.

Wzniesiony z cegły na fundamencie ceglany, w konstrukcji ryglowej, ściany wewnętrzne drewniane, w przyziemiu otynkowany, tynk w kolorze białym, w wyższych kondygnacjach widoczna konstrukcja ryglowa w kolorze brązowym, półpiętra odeskowane, nad piwnicami stropy Kleyna, wyżej drewniane, więźba drewniana płatwiowo-kleszczowa, dach kryty papą, posadzka w sieni cementowa, w piwnicy betonowa, w pozostałych pomieszczeniach podłogi drewniane, schody wewnętrzne drewniane o konstrukcji policzkowej, okna 2-skrzydłowe o drobnym podziałach, stolarka okienna zachowana, drzwi 1-skrzydłowe, stolarka współczesna.

Założony na planie prostokąta z małą przybudówką od zachodu mieszczącą wejście do młyna. Wnętrze nieznacznie przebudowane, schody 1-biegowe.

Bryła budynku podpiwniczona, w części północnej 2,5-, w południowej 3,5-kondygnacyjna, dach 1- i 2-spadowy, przybudówka 1-kondygnacyjna. W południowej partii elewacji zachodniej i wschodniej 4-osiowy szczyt.

W elewacjach wschodniej, zachodniej i północnej w 2, w południowej 3 osiowej w 2 i 3 kondygnacji widoczna konstrukcja ryglowa, w partii północnej elewacji wschodniej i zachodniej widoczne zakończenia belek stropowych pomiędzy 2 a 3 kondygnacją.

Skrzydło zachodnie 7 osiowe, w 2 osi od północy przybudówka kryta dachem 2-spadowym, w 6 osi w 2 kondygnacji weranda wsparta na drewnianych słupkach, na dachu skrzydła drewniana nadbudówka.

Elewacja północna szczytowa 3 osiowa w przyziemiu, wyżej 1 osiowa, w skrajnej osi od wschodu okna 1-skrzydłowe, w partii północnej elewacji wschodniej w 2 kondygnacji dach wiaty, w przyziemiu drzwi 2-skrzydłowe.

We wnętrzu zachowane urządzenia i maszyny młyńskie.



<p>14. Kubatura</p> <p>3410 m<sup>3</sup></p>	<p>15. Powierzchnia użytkowa</p> <p>324,8 m<sup>2</sup></p>	<p>16. Przeznaczenie pierwotne</p> <p>przemysłowe</p>	<p>17. Użytkowanie obecne</p> <p>przemysłowe</p>
<p>18. Prace budowlane i konserwatorskie, ich przebieg i dokumentacja</p>		<p>19. stan zachowania (fundamenty, ściany zewnętrzne, ściany wewnętrzne, sklepienia, stropy, konstrukcje dachowe, pokrycie dachu, wyposażenie i instalacje)</p> <p>stan dobry.</p>	
		<p>20. Najpilniejsze postulaty konserwatorskie</p> <p>zachować obecny stan budynku oraz urządzenia młyńskie i maszyny (poniemieckie)</p>	



21. Akta archiwalne (rodzaj akt, numer i miejsce przechowywania)

- rejestr nr 890  
Okręgowe Przedsiębiorstwo Geodezyjno-Kartograficzne  
Gdańsk ul. Pniewskiego 3
- mapy Oliwy Geodety Miejskiego  
UM w Gdańsku ul. Świerczewskiego 8

22. Bibliografia

Franciszek Mamuszka, Jerzy Stankiewicz  
"Oliwa - Dzieje i zabytki"  
Gdańsk 1958 r.

23. Źródła ikonograficzne i fotogramalia (rodzaj, miejsce przechowywania, sygnatury)

24. Uwagi różne

25. Opracował

tekst Anna Kunicka czerwiec 1984 r.

plany, rysunki Jolanta Radowska 1984 r.

zdjęcia lotogr. Anna Kunicka czerwiec 1984 r.

miejsce przechowywania negatywów GODZ Gdańsk

Karta po wypełnieniu podlega ochronie na podstawie przepisów prawa autorskiego

26. Adnotacje o inspekcjach, informacje o zmianach (daty, imiona i nazwiska wypełniających)

27. Załączniki

1 wkładka



1. Miejscowość

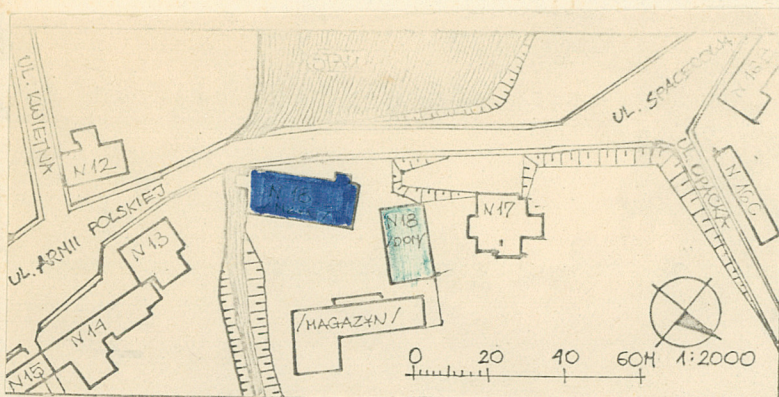
Gdańsk Oliwa

2. Obiekt (nazwa jak w karcie)

Młyn IX  
ul. Spacerowa 18

3. Zawartość wkładki (nazwa obiektu lub materiału uzupełniającego)

fotografie



FOT. 2

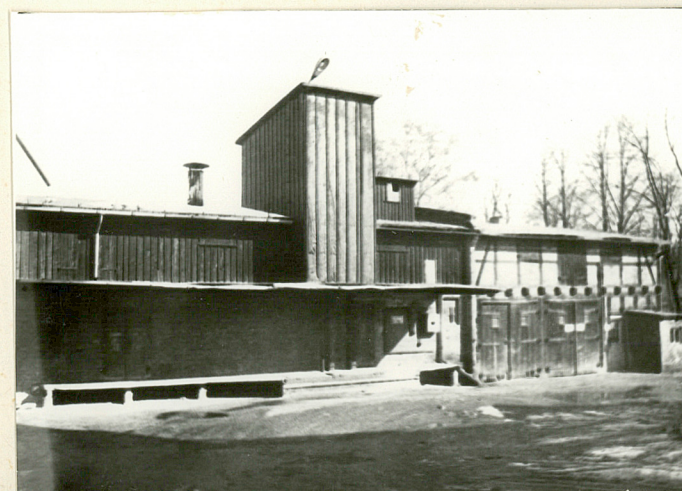


FOT. 3

fot.1-elewacja zachodnia  
fot.2-elewacja wschodnia  
fot.3-elewacja północna  
fot.4-elewacja południowa  
fot.5-elewacja zabudowania gospodarczego-magazynu.



FOT. 4



FOT. 5

Wkładkę założył: Anna Kunicka Jolanta Radowska 11 06 1984

(imię, nazwisko, data)

GODZ

Miejsce przechowywania negatywów:

jed. W.A. Olsztyn z. 135/S  
OZGraf. Z.P. Ostróda z. 676 n. 40 000

Wzór ODZ 1978 r.