

1. Obiekt

818/1

**MŁYN EMAUS**

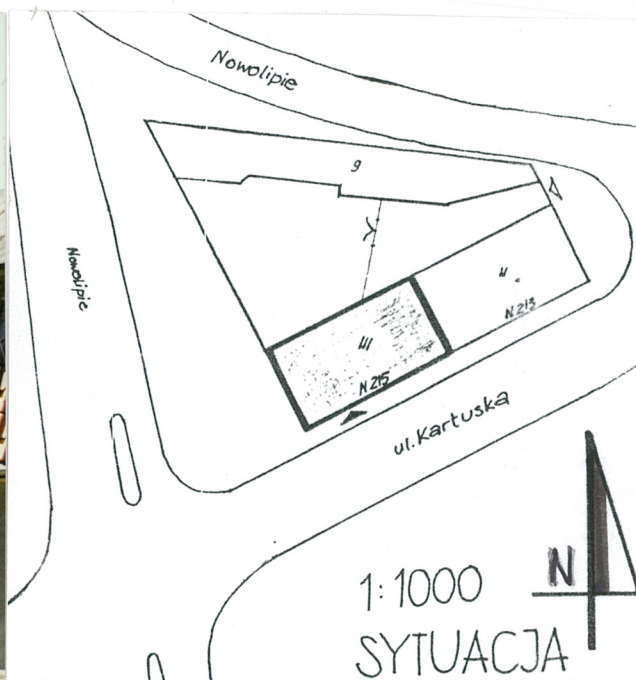
2. Czas powstania

1 poł. XIXw.

3. Miejscowość

**Gdańsk - Siedlce**

11. Zdjęcia, rzut, przekrój, sytuacja, orientacja



4. Adres

**ul. Kartuska 215**

nr hipoteczny KW [REDACTED]

5. Przynależność administracyjna

województwo **gdańskie**

gmina **Gdańsk**.

6. Poprzednie nazwy miejscowości

**Emaus, Alt Emaus.**

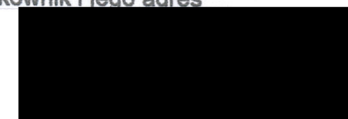
7. Przynależność administracyjna  
przed 1.VI.1975

województwo **gdańskie**  
powiat **Gdańsk**.

8. Właściciel i jego adres

**Gmina Miasta Gdańska  
Urząd Miejski w Gdańsku  
Gdańsk, ul. Nowe Ogrody 8/12.**

9. Użytkownik i jego adres

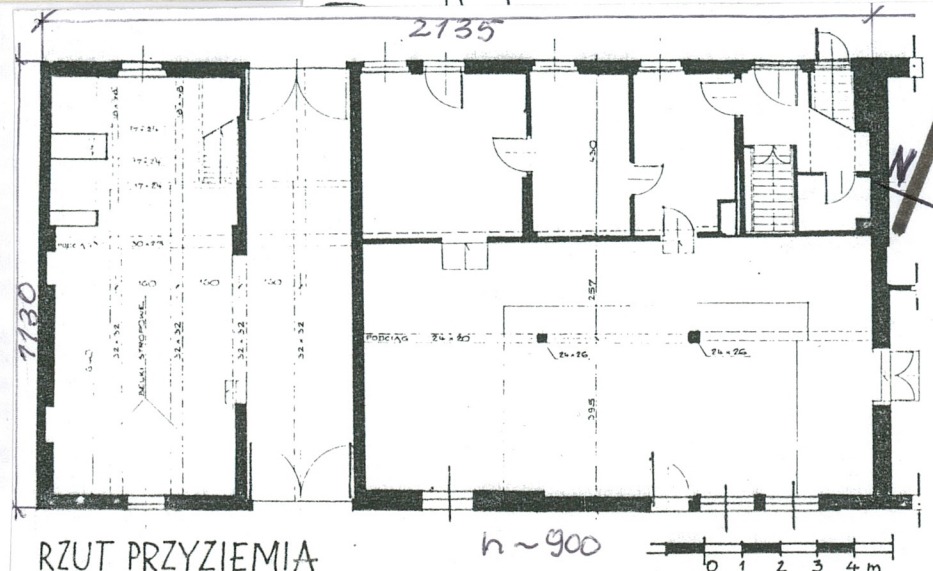


10. Rejestr zabytków

Nr **428**

Data

**30.10.1971r.**





## 12. Autorzy, historia obiektu, określenia stylu

Emaus - to niewielka wieś leżąca na przedmieściu Gdańska w dolinie Potoku Siedleckiego, położona na zachód od Siedlec. Nazwa jej została prawdopodobnie przyjęta od miana domostwa, które zwyczajem protestanckim nazywano od wyrazów biblijnych lub świąt kościelnych (emaus - uroczysty odpust i zabawa urządzana w poniedziałek wielkanocny).

Młyn Emaus powstał w I poł. XIXw., jako integralna część większego zespołu. Dokładna data budowy i historia młyna są mało znane. Obiekt nosi liczne ślady przemurowań. Analiza konstrukcji budynku pozwala na hipotezę, że pierwotnie obiekt był dwukondygnacyjny, oparty na zdecydowanie węższym rzucie, być może dopiero po przebudowie zaczął pełnić funkcję młyna motorowego.

Plany Siedlec z 2 poł. XVIII oraz XIXw. ukazują parcelę, na której znajduje się zespół młyna, powiększoną od strony zachodniej o teren obecnie zajęty przez komunikację, sposób jej zabudowy przypomina nieco współczesny (wzdłuż traktu kartuskiego zaznaczony jest obiekt zarysem przypominający połączone rzuty młyna i budynku mieszkalnego); na żadnej z map nie ma oznaczenia młyna.

Młyn prawdopodobnie od początku funkcjonowania był poruszany napędem parowym. Część przyziemia młyna została zaadaptowana na pomieszczenia gospody, mieszczące się również w parterze przylegającego budynku mieszkalnego. Ostatni właściciele młyna opuścili Gdańsk wiosną 1945r. Po wojnie młyn jeszcze krótko funkcjonował, użytkowany przez WSS "Spółem". Następnie zamieniony został na magazyn. W latach 60-tych zdemontowano stojącą w południowo - zachodnim narożniku podwórza maszynę parową. Obecnie część przyziemia młyna użytkowana jest jako pomieszczenie handlowe - sklep z częściami motoryzacyjnymi.

## 13. Opis (sytuacja, materiał i konstrukcja, rzut, bryła, elewacje, dach, wnętrze, wyposażenie, instalacje)

### SYTUACJA:

Obiekt usytuowany jest w południowym narożniku parceli położonej u zbiegu ulicy Nowolipie z ulicą Kartuską - główną drogą wyjazdową z Gdańska w kierunku Pojezierza Kaszubskiego. W wyniku przebudowy ruchliwego skrzyżowania omawiana parcela znalazła się samotnie między trzema kierunkami jeźdni. Budynek młyna przylega elewacją frontową do ulicy Kartuskiej tworząc wspólną linię zabudowy z sąsiadującym domem mieszkalnym.

### MATERIAŁ I KONSTRUKCJA:

Posadowienie - ławy fundamentowe z cegły pełnej, brak izolacji pionowej i poziomej.

Piwnice - pod częścią obiektu, z ceglanym sklepieniem koszowym opartym na dwóch słupach stalowych.

Ściany zewnętrzne - w przyziemiu z cegły ceramicznej pełnej, otynkowane, o różnicowanej grubości od 41 do 59 cm., na wyższych kondygnacjach ściany ryglowe o szkieletcie drewnianym wypełnionym cegłą gr.12 cm., ściana od podwórza murowana.

Ściany wewnętrzne - w przyziemiu murowane z cegły, otynkowane (gładkie tynki cementowo - wapienne), prawdopodobnie wtórne, na pierwszej kondygnacji przepierzenie z desek.

Stropy - nad piwnicą sklepienie koszowe, nad kolejnymi kondygnacjami stropy belkowe nagie z pułapem z desek, belki stropu na parterze o dwukrotnie większej grubości, niż pozostałe, obrabiane ręcznie, łączone na drewniane kołki.

Wieża dachowa - drewniana o konstrukcji płatwiowo - kleszczowej z dwiema ściankami stołcowymi oraz dodatkowymi zastrzałami i mieczami w kierunku podłużnym.

Pokrycie dachu - papa na deskowaniu.

Schody - drewniane, na parterze drabiniaste proste, z II na III kondygnację - drabiniaste zabiegowe, schody na ostatniej kondygnacji prowadzące na antresolę - dwubiegowe z podestem, łamane.

Posadzki i podłogi - w przejazdowej bramie w przyziemiu widoczne resztki bruku, podłogi drewniane, częściowo zerwane.

Okna - drewniane, krosnowe pojedyncze, dwuskrzydłowe ze słupkiem, o szczelinach krzyżowych, każde skrzydło sześciopodziałowe, od podwórza okna metalowe w stalowym ramiaku o formie prostokąta zamkniętego od góry łukiem odcińkowym, szesnastopodziałowe, z metalowymi szczelinami, środkowa część otwierana.

Drzwi - wrota zewnętrzne od ul. Kartuskiej dwuskrzydłowe z furtką, zamykane na rygiel, deskowo - listwowe, od zewnątrz opierzone dekoracyjnie deskami o profilowanych krawędziach, ułożonymi romboidalnie z okienkiem w kształcie rombu pośrodku (okienko czteropodziałowe ze szczelinami w kształcie wałka), elementy drewniane łączone kołkami i gwoździami, zawiasy pasowe zawieszane na hakach mocowanych bezpośrednio w murze, wrota od podwórza dwuskrzydłowe deskowo - listwowe - zastrzałowe, na II kondygnacji drzwi gospodarcze w elewacji frontowej dwuskrzydłowe, deskowo - listwowe, od zewnątrz opierzone ukośnie deskami o wyprofilowanych krawędziach, elementy drewniane łączone drewnianymi kołkami, zawieszane bezpośrednio na konstrukcyjnym słupie ściany na zawiasach pasowych z hakami, również na II kondygnacji w elewacji od podwórza drzwi deskowo - listwowe - zastrzałowe bez opierzenia, prostokątne zwieńczone od góry łukiem odcińkowym.

### RZUT:

Rzut oparty na planie wydłużonego prostokąta, trójsekcyjny o sekcjach różnej szerokości, w sekcji zachodniej - młyn "właściwy" tzn. pomieszczenie, gdzie znajdowały się urządzenia młyńskie, sekcja środkowa - brama przejazdowa zamknięta z obu stron wrotami, sekcja wschodnia - najszerza, dwutraktowa o traktach różnej głębokości, pełniąca ob. funkcję sklepu z zapleczem w płytkim trakcie tylnym, z zaplecza wejście do piwnicy. Całość układu przekształcona, wejście do pomieszczenia sklepowego od ul. Kartuskiej oraz od podwórza, dodatkowe wejście od podwórza na zaplecze sklepu oraz wejście na wydzieloną klatkę schodową, jednobiegową do mieszkania zajmującego fragment II kondygnacji, która w pozostałej części jest wnętrzem jednoprzestrzennym, podobnie III kondygnacja - jednoprzestrzenna z wydzieloną antresolą.

### BRYŁA:

Obiekt trzykondygnacyjny, w części podpiwniczony, o prostej, zwartej bryle, przykryty dachem dwuspadowym o niskim nachyleniu połaci.

### ELEWACJE:

Południowa - frontowa, kalenicowa, niesymetryczna i niepowtarzalna na kolejnych kondygnacjach, w przyziemiu murowana, otynkowana, sześciosiowa, z widocznymi przemurowaniami i wymienioną stolarką w części użytkowanej jako sklep, w części zachodniej oryginalne okno z kutą żeliwną kratą oraz brama z dekoracyjnie opracowanymi wrotami, II kondygnacja czteroosiowa z drzwiami gospodarczymi umieszczonymi nad wrotami bramy przejazdowej przyziemia, III kondygnacja - trójosiowa, II oraz III kondygnacja w konstrukcji ryglowej z regularnymi przęsłami szkieletu wypełnionymi cegłą i wyeksponowanymi elementami drewnianymi, otwory okienne (z wyjątkiem okien sklepowych w części przyziemia) posiadają oryginalną stolarkę oraz dekoracyjne drewniane obramienia, wrota i drzwi gospodarcze o dekoracyjnym układzie opierzenia, mocno zaakcentowane drewniane, profilowane gzymsy międzykondygnacyjne.

Zachodnia - szczytowa, niesymetryczna i niepowtarzalna na kolejnych kondygnacjach, z widocznymi przemurowaniami w przyziemiu oraz na całej wysokości części narożnej przylegającej do podwórza, elewacja przyziemia - obecnie bez otworów, murowana w cegle i otynkowana, II i III kondygnacja - dwuosiowe w drewnianej konstrukcji szkieletowej z otynkowanymi polami wypełnionymi cegłą i wyeksponowanymi drewnianymi elementami konstrukcyjnymi, tylko w południowej części narożnej - murowana, wokół okien ozdobne drewniane opaski. Układ słupów i rygli II kondygnacji nie pokrywa się z układem konstrukcyjnym III kondygnacji.

Wschodnia - bezpośrednie do niej przylega dom mieszkalny, widoczny fragment szczytu w konstrukcji szkieletowej.



<p>14. Kubatura</p> <p>ok. 2 400 m<sup>3</sup></p>	<p>15. Powierzchnia użytkowa</p> <p>ok. 700m<sup>2</sup></p>	<p>16. Przeznaczenie pierwotne</p> <p>młyn parowy</p>	<p>17. Użytkowanie obecne</p> <p>użytkowany tylko fragment przyziemia sklep z częściami motoryzacyjnymi</p>
<p>18. Prace budowlane i konserwatorskie, ich przebieg i dokumentacja</p> <p>Zmiany dokonane we wnętrzu miały miejsce jeszcze przed rokiem 1945.</p>		<p>19. Stan zachowania (fundamenty, ściany zewnętrzne, ściany wewnętrzne, sklepienia, stropy, konstrukcje dachowe, pokrycie dachu, wyposażenie i instalacje)</p> <p>posadowienie - zawilgocone, widoczne zagrzybienie;</p> <p>ściany zewnętrzne - widoczne liczne ślady zawilgocenia i zagrzybienia ścian, widoczne uszkodzenia drewnianych elementów konstrukcji na skutek butwienia i zagrzybienia, na znacznych powierzchniach tynki odpadające płatami</p> <p>ściany wewnętrzne - w przyziemiu spękania w bramie przejazdowej, ślady zawilgocenia;</p> <p>stropy - częściowo uszkodzone, przede wszystkim w miejscach nieszczelności dachu, strop parteru zniszczony przez porażę w narożniku południowo - zachodnim, widoczne belki powierzchniowo zniszczone przez grzyb;</p> <p>wieżba dachowa - w stanie złym, widoczne ugięcia płatwi południowej oraz zagrzybienia krokwi;;</p> <p>pokrycie dachu - stan zły, konieczna wymiana pokrycia;</p> <p>instalacje - brak sprawnej instalacji elektrycznej w części nieużytkowanej.</p>	
		<p>20. Najpilniejsze postulaty konserwatorskie</p> <p>Znalezienie nowego właściciela bądź użytkownika, przeprowadzenie remontu kapitalnego.</p>	

21. Akta archiwalne (rodzaj akt, numer i miejsce przechowywania)

Nie natrafiono

22. Bibliografia

23. Źródła ikonograficzne i fotografie (rodzaj, miejsce przechowywania, sygnatury)

1. Siedlce, plan przedmieścia, ok. 1750r., WAP V/18-1669;
2. Siedlce, autor Weiehert, 1788r., WAP V/17-362;
3. Plan twierdzy w Gdańsku wraz z najbliższą okolicą, 1807r., autor Kirgener, WAP V/16-3;
4. Mapa okolic Gdańska, autor nieznany, 1831r., WAP V/21-130;
5. Siedlce, przedm. Gdańska, 1813r., WAP V/16-292.

24. Uwagi różne

25. Opracował

tekst.....Teofila Lebieź - Gruda, 20.06.1997r.  
imię, nazwisko, data, podpis

plany, rysunki.....Teofila Lebieź - Gruda 20.06.1997r.  
imię, nazwisko, data, podpis

zdjęcia fotogr. ....Beata Jakubowska. 20.06.1997r.  
imię, nazwisko, data, podpis

miejsce przechowywania negatywów...Regionalny Ośrodek Studiów i Ochrony Środowiska Kulturowego w Gdańsku

**KARTA PO WYPEŁNIENIU PODLEGA OCHRONIE NA PODSTAWIE PRZEPISÓW PRAWA AUTORSKIEGO**

26. Adnotacje o inspekcjach, informacje o zmianach (daty, imiona i nazwiska wypełniających)

27. Załączniki 3.



1. Miejscowość	2. Obiekt (nazwa jak w karcie)	3. Zawartość wkładki (nazwa obiektu lub materiału uzupełniającego)
Gdańsk - Siedlce	Młyn Emaus	opis, fotografie

## c.d. Elewacje:

Północna - kalenicowa, niesymetryczna, murowana i otynkowana, prosta, pozbawiona wszelkich ozdób, w przyziemiu - ośmioosiowa, w części środkowej niewielki ganek z drzwiami płycinowymi prowadzącymi do pomieszczeń sklepowych, po stronie zachodniej brama przejazdowa z prostymi drewnianymi wrotami, zaś w narożniku wschodnim znajdują się dwie pary współczesnych drzwi klepkowych, prowadzących do mieszkania na II kondygnacji oraz na zaplecze sklepu, prostokątne okna dwuskrzydłowe współcześnie zabezpieczone kratami, w narożniku zachodnim mały otwór na wał napędowy; II i III kondygnacja - sześćoosiowa, proste, metalowe okna, bezpośrednio nad bramą przejazdową drzwi gospodarcze.

## WYPOSAŻENIE:

Zdemontowane elementy urządzeń młyńskich pozostawione w bramie przejazdowej przyziemia.

## INSTALACJE:

w części sklepowej instalacja wodno - kanalizacyjna, instalacje elektryczne;

## Spis zdjęć:

1. Młyn Emaus - elewacja frontowa;
2. Elewacja zachodnia;
3. Elewacja północna;
4. Fragment wnętrza - brama przejazdowa, widok w kierunku podwórka;
5. Zdemontowane urządzenia młyńskie;
6. Fragment przyziemia - "młyn właściwy";
7. Fragment przyziemia - część zachodnia od strony ul. Kartuskiej;
8. Wnętrze II kondygnacji - widok w kierunku ul. Kartuskiej;
9. Wnętrze II kondygnacji - widok w kierunku podwórka;
10. III kondygnacja - fragment narożnika południowo - zachodniego;
11. Widok więźby dachowej;
12. Wrota bramy przejazdowej w elewacji frontowej;
13. Drzwi gospodarcze na II kondygnacji w elewacji frontowej;
14. Okno przyziemia w elewacji frontowej;
15. Ozdobna opaska wokółokienna;
16. "Odbojnik" z kamieni polnych przy bramie przejazdowej.



2

Wkładkę założył: Teofila Lebień - Gruda 20.06.1997r.  
(imię, nazwisko, data)

Miejsce przechowywania negatywów: R.O.S.i O.Ś.K. w Gdańsku





3



4



5



6



1. Miejscowość

2. Obiekt (nazwa jak w karcie)

3. Zawartość wkładki (nazwa obiektu lub materiału uzupełniającego)

Gdańsk - Siedlce

Młyn Emaus

Zdjęcia



7



8



9

DZ 1978 r

Wkładkę założył: Teofila Lebień - Gruda 20.06.1997r.  
(imię, nazwisko, data)

Miejsce przechowywania negatywów: R.O.S.i O.Ś.K. w Gdańsku





10



11



12



13



1. Miejscowość

Gdańsk - Siedlce

2. Obiekt (nazwa jak w karcie)

Młyn Emaus

3. Zawartość wkładki (nazwa obiektu lub materiału uzupełniającego)

Zdjęcia



14



15



16  
Wzór ODZ 1978

Wkładkę założył: Teofila Lebień - Gruda 20.06.1997r.  
(imię, nazwisko, data)

Miejsce przechowywania negatywów: R.O.S.i O.Ś.K. w Gdańsku