

OŚRODEK DOKUMENTACJI
ZABYTEKÓW W WARSZAWIE

KARTA EWIDENCYJNA ZABYTEKÓW
ARCHITEKTURY I BUDOWNICTWA

A B C D E F G H I J K L Ł M O P R S T W X Y Z

Nr 8399 POMORSKIE

1. Obiekt

DOM MIESZKALNY

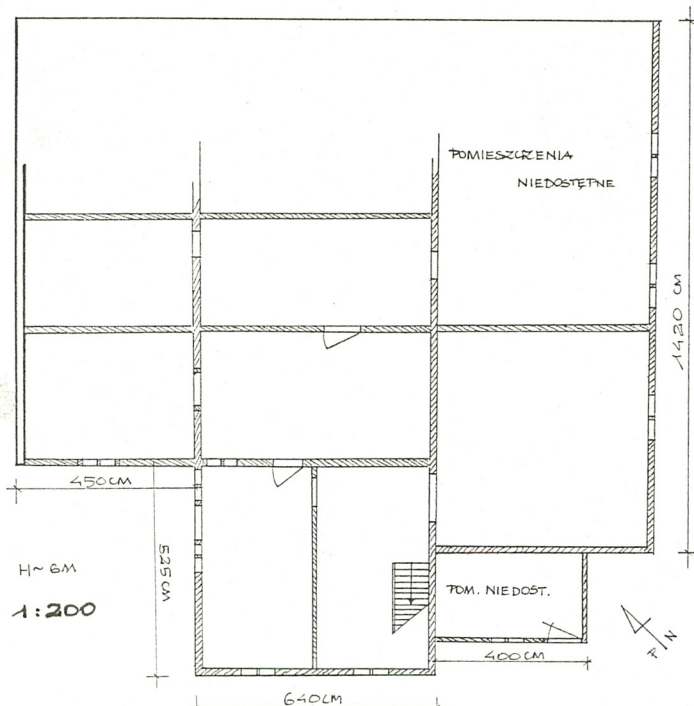
2. Czas powstania

1740 R.

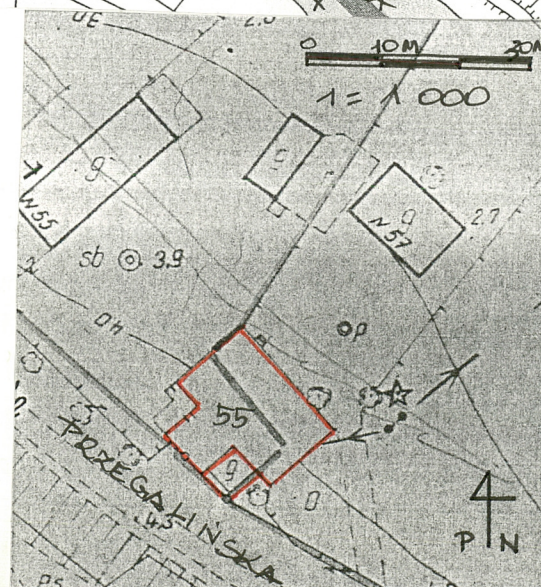
3. Miejscowość

GDAŃSK-SOBIESZEWSKA
SOBIESZEWO PASTWA

11. Zdjęcia, rzut, przekrój, sytuacja, orientacja



DOM MIESZKALNY GD-SOBIESZEWO UL. PRZEGALIŃSKA 55



4. Adres

Sobieszewo
Ul. Przegalińska 55

nr hipot. KW [redacted] nr działki 245/2 i 246/2

5. Przynależność administracyjna
województwo - gdańskie

gmina - miasto Gdańsk

6. Poprzednie nazwy miejscowości

Bohnsack - 1650, 1874, 1911
Bonsack - 1790
Basak - 1945
Sobieszewo - 1951 r.

7. Przynależność administracyjna

przed 1 VI 1975
województwo - gdańskie
powiat - miasto Gdańsk

8. Właściciel i jego adres:

9. Użytkownik i jego adres

10. Rejestr zabytków

Nr 177/16/61

data 16.12.1961r.

13. Opis (sytuacja, materiał i konstrukcja, rzut, bryła, elewacje, wnętrze, wyposażenie, instalacje)

Sytuacja. Budynek wolnostojący usytuowany po prawej stronie brzegu Martwej Wisły, przy wąskiej drodze asfaltowej biegnącej wzdłuż brzegu w kierunku pd i skręcającej na wsch; na działce w pobliżu dużego budynku gospodarczego i drugiego domu mieszkalnego w otoczeniu gęstego, zdziczałego drzewostanu.

Materiał, konstrukcja, technika. Budynek w dolnej kondygnacji wzniesiony z drewna, w górnej konstrukcji ryglowej. Od str. pn – wsch widoczna podmurówka z kamienia polnego. Szczyty budynku opierane deskami. Stropy z drewnianych belek bez podsufitki. Więźba dachowa nieczytelna, gdyż w części zrujnowana. Pokrycie na resztkach zniszczonego dachu - ceramiczne dachówką holenderką. Podłogi z deskowe. Schody na kondygnację strychową proste, jednobiegowe. Okna typu ościeżnicowego, dwuskrzydłowe; skrzydło okna dzielone szprosami na 3 kwatery. Zachowało się kilka skrzydeł okiennic deskowych z prostymi zawiasami pasowymi. Drzwi główne nie zachowały się, jedynie w otworze drzwiowym przeszklone prostokątne nadświetle. We wnętrzu zachowane drzwi rokokowe z okuciami, płycinowe z płytami o falistym obrzeżu oraz z ozdobnym nadprożem składającym się z wolutowych elementów tworzących trójkątny naczółek. W sieni, nad współczesnymi drzwiami zachowana belka dawnego nadproża z napisem w języku niemieckim, pisany gotykiem: „Erbaut 1740”

Rzut – na planie zbliżonym prawdopodobnie do kwadratu. Ze względu na ruiny i niedostępność pomieszczeń układ nieczytelny.

W części od podwórza tj. od str. pd zachowała się sień oraz za nią pokój w kierunku pn – wsch i pd – zach. W budynku prawdopodobnie są dwa oddzielne mieszkania; drugie niedostępne z wejściem od str. pn wsch.

Bryła. Budynek jednokondygnacyjny z poddaszem stychowym. Od pd – wsch z niższą dobudówką, częściowo podpiwniczony.

Dach dwuspadowy, nad przybudówką jednopółaciowy.

Elewacje. Szczytowa wystawki od pd – zach dwuosiowa z dwoma oknami na parterze i dwoma na piętrze. W szczycie półokrągłe okienko. Belki nadokienne na parterze oraz belka oddzielająca obydwie kondygnacje, imitująca fryz, zdobiona ornamentem podobnym do plecionki, wykonanym puncą. Na tejże belce napis w języku niemieckim pisany gotykiem z datą 1864, mówiący o odbudowie budynku. Deskowanie szczytu w dolnej partii ozdobnie wycięte w kształcie ornamentu na belkach. Od str. podwórza elewacja boczna pn -wsch wystawki w parterze trójosiowa. Między dwoma oknami drzwi główne. Belka z ornamentem z elewacji szczytowej przechodzi na elewację boczną. Na piętrze w skrajnej osi pd okno analogiczne jak na parterze; w osi pn małe okienko w pobliżu śladu połączenia dachowej widocznej na murze. W elewacji części prostopadłej budynku do wystawki, jedno okno z zachowanym jednym skrzydłem okiennicy. Połączenie dachu zniszczona. Elewacja wsch murowana z cegły bez otworów okiennych. Od str. pd w narożniku utworzonym przez wystawkę i główny budynek, dobudówka z drzwiami w skrajnej osi pd – wsch; obok od str. pd – zach wysokie okno prostokątne. W szczycie otwór okienny trójkątny oblistwowany. Elewacja szczytowa głównego budynku od str. pd –wsch w parterze trójosiowa. Okna z zachowanymi okiennicami. W szczycie dwa okna analogiczne jak na parterze; nad nimi na osi półokrągłe okienko. Dekoracje analogiczne jak w elewacji szczytowej wystawki. Elewacja tylna pn –wsch niedostępna, przysłonięta gęstwiną samosiejek; w osi pn słabo widoczny otwór drzwiowy, w kierunku pd otwory okienne z resztkami obokni.

12. Autorzy, historia obiektu, określenia

<p>14. Kubatura</p> <p>ok. 1 500 m³</p>	<p>15. Powierzchnia użytkowa</p> <p>ok. 300 m²</p>	<p>16. Przeznaczenie pierwotne</p> <p>mieszkalno – magazynowe</p>	<p>17. Użytkowanie obecne</p> <p>budynek nieużytkowany</p>
<p>18. Prace budowlane i konserwatorskie, ich przebieg i dokumentacja</p> <p>Ostatni remont wg właścicieli był w 1959 r.</p>		<p>19. Stan zachowania (fundamenty, ściany zewnętrzne, ściany wewnętrzne, sklepienia, stropy, konstrukcje dachowe, pokrycie dachu, wyposażenie i instalacje)</p> <p>Budynek w bardzo złym stanie technicznym, bez połaci dachowej nad częścią pn – zaci bez głównych drzwi, ze zniszczoną stolarką i częściowo bez stropu nad częścią pn. Pomieszczenia niedostępne z powodu składowiska zniszczonych i nie użytkowanych rze Na odkrytych ścianach wyrasta roślinność; od pn budynek niedostępny obrosnięty gęsto samosiejkami.</p>	
		<p>20. Najpilniejsze postulaty konserwatorskie</p> <p>Budynek nadaje się do rozbiórki z powodu bardzo złego stanu technicznego. W trakcie prac zdemontować i chronić drzwi rokokowe, wewnętrzne z ozdobnym nadprożem oraz belki z datami budowy i odbudowy.</p>	

21. Akta archiwalne (rodzaj akt, numer i miejsce przechowywania)

24. Uwagi różne

25. Opracował
tekst

mgr Teresa Romanowska - Kasperkiewicz
imię, nazwisko, data, podpis

plany, rysunki j.w.

imię, nazwisko, data, podpis

zdjęcia fotogr. J.w.

imię, nazwisko, data, podpis

miejsce przechowywania negatywów



22. Biblioteka

KARTA PO WYPEŁNIENIU PODLEGA OCHRONIE NA PODST. PRZEPISÓW PRAWA AUTORSKIEGO

26. Adnotacje o inspekcjach, informacje o zmianach (daty, imiona i nazwiska wypełniający)

23. Źródła ikonograficzne i fotografia (rodzaj, miejsce przechowywania, sygnatury)

27. Załączniki

1. Miejscowość
GDAŃSK – SOBIESZEWO
ul. Przeglasińska 55

2. Obiekt (nazwa jak w karcie)
DOM MIESZKALNY

3. Zawartość wkładki (nazwa obiektu lub materiału uzupełniającego)
c.d. opisu ; foto

cd. p-nktu 13 Opis:

Wnętrze . Ze względu na ruinę budynku nieczytelne.

Wyposażenie. Brak.

Instalacje – elektryczna odłączona.



1.



2.



3.

Podpisy pod fotografie:

1. Elewacja pn – zach.
2. Elewacja pd – zach.
3. Elewacja pd - wsch
4. Widok od pd.
5. Drewniana belka z datą budowy 1740
6. Drzwi z rokokowy nadprożem.
7. Belka elewacji pd – zach z ornamentem i datą odbudowy 1864 r.



4.



5.



6.



7.