

1. Obiekt

805 ZESPÓŁ DWORU I

2. Czas powstania
patrz:
poz. 24

3. Miejscowość

G D A Ń S K - O L I W A

11 Zdjęcia, rzut, przekrój, sytuacja, orientacja



FOT. 1

FOT. 2



UWAGA: ze względu na ograniczoną ilość
miejsca w rubrykach zastosowano
następujące terminologiczne
odpowiedniki skrótowe dla okreś-
lenia poszczególnych obiektów:

dwór = budynek południowy zespołu
oficyna = budynek północny zes-
połu

FOT. 61



4. Adres

ul. Polanki 125

nr ploteczny (mapa 1, działka 90/5,
KW [redacted])

5. Przynależność administracyjna

gdańskie

województwo

gmina

6. Poprzednie nazwy miejscowości

słow. Olawa
niem. Oliva

7. Przynależność administracyjna
1 VI 1975

województwo gdańskie

powiat

8. Właściciel i jego adres

właściciel: Skarb Państwa
władający: Państwowe Gospodarstwo
Leśne-Nadleśnictwo Gdańsk
Gdynia, ul. Wolności 20

9. Właściciel i jego adres

Nadleśnictwo Gdańsk
Gdynia, ul. Wolności 20

10. Rejestr zabytków

Nr 16 data 15.11.1947 r.

12. Autorzy, historia obiektu, określenie stylu.

Pierwsze wzmianki o tej posiadłości pochodzą z pocz. XVII w.. Obszar o pow. 6 mórg, leżący w dolinie pomiędzy wzgórzami, dzierżawiony był od cystersów przez kowala Martena Kulika. Znajdująca się tu kuźnia wykorzystywała do napędu urządzeń przemysłowych przepływający tu potok, istniał więc zapewne staw i budynki charakterystyczne dla tego typu zespołu.

W 1642 r. kupiec gdański Szymon Schleep odkupił od Kulika cały teren, a transakcja została potwierdzona przez opata Aleksandra Kęsowskiego przywilejem nadającym kupującemu dalsze 5,5 morgi ziemi z prawem użytkowania całości przez okres 50 lat. Konsekwencją zwiększenia obszaru posiadłości o nasłoneczniony teren od strony wschodniej były zmiany przestrzenne związane z powstaniem pierwszej siedziby mieszczańskiej, wzmiankowanej w 1651 r. Na skraju wzgórza, w centralnej części omawianego obszaru wzniesiono dwór, a przed jego wschodnią elewacją założono ogród kwaterowy. Był to niewielki, prawdopodobnie parterowy budynek założony na planie prostokąta z wejściem na osi elewacji wschodniej powiązanej z główną osią wjazdu na teren posesji. W 1719 roku jako posag Reginy Richtera majątek został przejęty przez Jana Demera. W 1721 r. opat Kazimierz Dąbrowski przyznał dzierżawę posiadłości na 30 lat Konstancji Walter, żonie kupca gdańskiego Godfryda Waltera. W rękach rodziny Walter majątek pozostaje do roku 1740.

c.d. na wkładce nr 1

13. Opis (sytuacja, materiał i konstrukcja, rzut, bryła, elewacje, wnętrze, wyposażenie, instalacje)

SYTUACJA

Zespół Dworu I zlokalizowany jest w zach. części Oliwy, u podnóża zalesionych wzgórz wysoczyzny opadających stokiem o nachyleniu pñ.-wsch. w kierunku klasztoru cystersów w Oliwie. Jest najbardziej na pñ. wysuniętym założeniem spośród zespołu dworów zlokalizowanych wzdłuż zach. pierzei ulicy Polanki. W skład zespołu wchodzi trzy zachowane budynki: budynek północny - dwór, budynek południowy - pierwotny dwór, późniejsza oficyna oraz pawilon ogrodowy. Dwa pierwsze zlokalizowane są w pewnym oddaleniu od ulicy, oddzielone od niej relikdami d. założenia ogrodowego i placem, do którego prowadzi asfaltowa droga dojazdowa wytyczona wzdłuż pñ. granicy posesji. Jej przedłużeniem jest trakt prowadzący skrajem lasu w głąb doliny. Pawilon ogrodowy usytuowano bezpośrednio przy ul. Polanki, na osi głównej d. założenia. W otoczeniu dworu czytelne są elementy XVIII i XIX - wiecznej kompozycji przestrzennej: stawy po stronie wschodniej założenia, aleja lipowa na granicy północnej posesji, tarasy w części zachodniej, ścieżki na terenie lasu. Elewacje frontowe budynku południowego i północnego zespołu zwrócone są na wschód, pawilonu ogrodowego na zachód.

BUDYNEK PÓŁNOCNY

MATERIAŁ I KONSTRUKCJA

Wzniesiony z cegły z wykorzystaniem murów najstarszego Dworu. Elewacja wsch., wschodni fragment elewacji pñ. oraz odpowiadająca mu równoległa ściana pñ. d. wozowni wykonane w drewnianej konstrukcji szkieletowej wypełnionej drobną cegłą holenderką. Elewacja zach. z cegły poroziórkowej przemurowanej dużymi kamieniami polnymi, podobnie ściana wewnętrzna równoległa do kalenicy dachu. Skrzydło pñd. budynku murowane z cegły ręcznie formowanej. Ścianki działowe o drewnianej konstrukcji ryglowej w skrzydle pñd., murowane z cegły pełnej w skrzydle pñ. Stropy drewniane, belkowe, nad piwnicą skrzydła pñd. strop Kleina. Więźba dachowa drewniana - jętkowa w skrzydle pñd. i górnej części dachu mansardowego skrzydła pñ. Dach kryty dachówką esówką. Podłogi drewniane, w piwnicy wylewka, schody drewniane 1-biegowe, zabiegowe, balustrada i słupek o prostych formach. W przyziemiu skrzydła pñ. stolarka okienna współczesna - okna 2-skrzydłowe. Wyjątek stanowi zachowane okno 2-skrzydłowe na klatce schodowej w elewacji wsch. - skrzydła o podziałach wielopolowych. Zachowana stolarka facjatek - okna 2-skrzydłowe, 10-polowe podziały skrzydeł, drewniane wolutowe obramienia rokokowe. W skrzydle pñd. prostokątne okna 2-skrzydłowe, w szerokich ramach, skrzydła o podziałach wielopolowych, stolarka zachowana, zarówno okna jak i okiennice o formach klasycystycznych. Stolarka drzwiowa współczesna, drzwi 1-skrzydłowe, płycinowe; zachowane drzwi zewnętrzne w elewacji pñd. skrzydła pñd. - 1-skrzydłowe z prostokątnym nadświetlem.

Wnętrze

założony na

c.d. na wkładce nr 1

14. Kubatura

dwór - 3172 m³
 oficyna - 2065 m³
 pawilon ogrodowy - 155 m³

15. Powierzchnia użytkowa

dwór - 367 m²
 oficyna - 336 m²
 pawilon ogrodowy - 36 m²

16. Przeznaczenie pierwotne

dwór - mieszkalne
 oficyna - mieszkalne (dwór)
 pawilon ogrodowy - rekreacyjny

17. Urzycowanie obecne

dwór - mieszkalne
 oficyna - mieszkalne, garaż,
 stolarnia

~~pawilon ogrodowy obiekt nie~~

19. stan zachowania (fundamenty, ściany zewnętrzne, ściany wewnętrzne, sklepienia, stropy, konstrukcje dachowe, pokrycie dachu, wyposażenie i instalacje) użytko-
 wany

Stan budynków północnego i południowego dobry.

Widoczne ślady zawilgocenia na elewacji zachodniej budynku południowego.

Stan pawilonu ogrodowego bardzo zły. Mury zewnętrzne zawilgocone, na elewacjach widoczne ubytki tynku, brak stolarki okiennej, niszczej niezabezpieczone klasy-
 cystyczne okiennice.

18. Prace budowlane i konserwatorskie, ich przebieg i dokumentacja

- 1950 r. - remont kapitalny dworu i oficyny z przeznaczeniem na siedzibę Nadleśnictwa Lasów Państwowych w Oliwie.
- 1966 r. - remont kapitalny oficyny (projekt Biura Urządzania Lasu)

20. Najpilniejsze postulaty konserwatorskie

Bieżące prace remontowe.

Wskazany pilny remont i zabezpieczenie pawilonu ogrodowego.

Należałoby również dążyć do przywrócenia, w możliwy do odtworzenia sposób, układu d. założenia parkowego, zwłaszcza, że nadal czytelna jest kompozycja przestrzen-
 na zespołu i zachowało się wiele reliktów założenia.

21. Akta archiwalne (rodzaj akt, numer i miejsce przechowania)

1. " Zespół dworów mieszczan gdańskich przy Polankach w Oliwie " - rozprawa doktorska dr Marcina Gawlickiego - Gdańsk, 1988 r
(PSOZ Gdańsk, ul.Kotwiczników 20)
2. " Dokumentacja historyczno-urbanistyczna Oliwy " (PSOZ Gdańsk, ul.Kotwiczników 20)
3. " Inwentaryzacja konstrukcyjna i orzeczenie techniczno-konstrukcyjne budynku oficyny " (PKZ Gdańsk, PSOZ Gdańsk, ul.Kotwiczników 20)
4. Rękopisy - 940/427, 940/428 (Archiwum Państwowe-Gdańsk)
5. Księga wieczysta "Oliwa t.III" -(Państwowe Biuro Notarialne - Gdańsk)

22. Bibliografia 6. Zbiory Policyjne woj.gdańskiego

- 1.F.Mamuszka, J.Stankiewicz - " Oliwa, dzieje i zabytki " Gdańsk, 1959 r.
- 2.E.Keyser - " Olivaer studien II " Danzig 1928
- 3.J.Schopenhauer - " Gdańskie wspomnienia młodości "
- 4.H.Reichow -

23. Źródła ikonograficzne i fotograficzne (rodzaj, miejsca przechowania, sygnatura)

1. H.Reichow - " Alte bürgerliche Gartenkunst " Berlin 1927
2. Plan z ok.1800 r. - Archiwum Państwowe w Gdańsku sygn. 18/701
3. Inwentaryzacja - Katedra Historii i Teorii Architektury Wydz.Architektury Politechniki Gdańskiej

24. Uwagi różne

OFICyna:

- poł.XVIIw.-I-szy mały dwór
- lata 20/30 XVIIIw.-rozbudowa
- 1830r.-przebudowa skrzydła pld.
- XIXw.-przebudowa korpusu gł.

DWOR:

- poł.XVIIIw.-powstanie dw.
- pocz.XIXw.-zasadnicza przebudowa dworu(forma obecna)
- PAWILON OGRODOWY: pocz.XIXw.

25. Opracował

tekst Jolanta Potylicka

listopad 1995 r.

Imię, nazwisko, data, podpis

plany, rysunki Jolanta Potylicka listopad 1995 r.

Imię, nazwisko, data, podpis

zdjęcia fotogr Jolanta Potylicka listopad 1995 r.

Imię, nazwisko, data, podpis

miejsce przechowania negatywów PSOZ GDAŃSK

Karta po wypełnieniu podlega ochronie na podstawie przepisów prawa autorskiego

26. Adnotacje o inspekcjach, informacje o zmianach (daty, imiona i nazwiska wypełniających)

27. Załączniki

11 wkładok

Pod koniec XIX w. został także przebudowany północny budynek dworu. Na skutek zamakania i obsuwania skarpy zniszczeniu uległa zachodnia ściana szkieletowa, zastąpiono ją nową, masywną ścianą wykonaną z wtórnie użytych cegieł przemurowanych kamieniami polnymi. W przyziemiu usytuowano wozownię i stajnię z bramą dla powozów w elewacji wschodniej. Wyburzenie skrzydła pñ. umożliwiło usytuowanie wejścia do stajni od tej strony.

Do 1945 r. dwór jako jedyny na Polankach pozostawał w rękach prywatnych i użytkowany był zgodnie z przeznaczeniem. Po wojnie majątek przeszedł pod zarząd Okręgowej Dyrekcji Lasów Państwowych w Toruniu, która przeznaczyła go na siedzibę Nadleśnictwa Lasów Państwowych w Oliwie. Przebudowy współczesne zniekształciły dawne rozplanowanie i zniszczyły wiele detali wystroju architektonicznego.

Dwór i pawilon ogrodowy zbudowane w stylu klasycystycznym.

Poz.13 - c.d.

RZUT

Złożony na planie zbliżonym do litery "L". W rzucie czytelne są dwie odrębne części: od strony pñ. wydłużony, prostokątny korpus główny zawierający relikty starego dworu, od południa prostokątne skrzydło z wejściem w dłuższej ścianie pñd. Korpus główny 2-traktowy z podziałem podłużnym równoległym do kierunku przebiegu kalenicy budynku. Sień i klatka schodowa w części centralnej elewacji wschodniej. Pomimo licznych adaptacji czytelny układ pierwotny wnętrz: duże pomieszczenie szerokości pełnego traktu w części pñd. budynku - d. wozownia i wydłużone pomieszczenie d. stajni w części zachodniej. Skrzydło pñd. 1-traktowe, pierwotny układ wnętrz również czytelny, także w kondygnacji II piętra.

BRYŁA

Korpus główny 1-kondygnacyjny, niepodpiwniczony, kryty dachem mansardowym, poddasze mieszkalne. Skrzydło pñd. 2-kondygnacyjne, pod częścią środkową niewielka piwniczka, dach 2-spadowy.

ELEWACJE

W elewacji wsch. czytelny od strony pñ. wydłużony korpus główny budynku i 2-kondygnacyjny szczyt silnie wysuniętego ku przodowi skrzydła południowego. W 7-osiowym przyziemiu korpusu głównego uwidoczniła konstrukcja ryglowa budynku. W skrajnej osi pñd. szeroka brama garażowa, w centralnej osi 1-skrzydłowe drzwi do sieni, w pozostałych osiach okna 1- i 2-skrzydłowe, w osiach 2-giej i 3-ciej od południa o zachowanej stolarce. W dolnej połaci dachu mansardowego mimośrodowo cztery facjatki - okienka 2-skrzydłowe o wielopolowych podziałach i zachowanej stolarce ujęte w drewniane rokokowe, wolutowe obramienia. Elewacja pñ. szczytowa. W przyziemiu w części wsch. widoczna konstrukcja ryglowa, w części zachodniej szeroka brama garażowa. Szczyt odeskowany, 2-poziomowy, w dolnej części jedno okno 2-skrzydłowe, w partii poddasza dwa okienka 2-skrzydłowe o podziałach wielopolowych. Stolarka pierwotna. W elewacji zachodniej czytelny od strony pñ. 1-kondygnacyjny wydłużony korpus główny budynku i utrzymana w licu szczytowa elewacja skrzydła pñd. W przyziemiu korpusu głównego wybite 3 prostokątne otwory okienne - okna współczesne, w dachu 5 facjatek o prostych formach. Szczytowe elewacje zach. i wsch. skrzydła pñd. rozwiązane analogicznie - 2-kondygnacyjne, 2-osiowe, w osiach okna 2-skrzydłowe o podziałach wielopolowych z wysuniętymi prostymi gzymsami nadokiennymi, stolarka zachowana, w elewacji wsch. w osi pñ. przyziemia 1-skrzydłowe drzwi. Partia poddasza rozwiązana w formie trójkątnego 1-osiowego szczytu wspartego na gzymsach odcinkowych, zwieńczonego trójkątnym tympanonem.

c.d. na wkładce nr 2

FRONTONET

1. Miejscowość G D A N S K - O L I W A ul. Polanki 125	2. Obiekt (nazwa jak w karcie) ZESPÓŁ DWORU I	3. Zawartość wkładki (nazwa obiektu lub materiału uzupełniającego) poz. 13 - c.d.
--	--	--

Elewacja pld. skrzydła południowego 2-kondygnacyjna, w części zach. przyziemie częściowo przysłonięte przez schody terenowe prowadzące na taras umożliwiający dostęp do pomieszczeń II-giej kondygnacji. Na osi elewacji w przyziemiu drzwi do sieni, przyziemie 4-ro, piętro 5-cio osiowe. Drzwi o identycznej stolarence w 2-giej osi od zach. w poziomie II-giej kondygnacji. W pozostałych osiach 2-skrzydłowe okna o podziałach wielopolowych i zachowanej stolarence z dekoracyjnymi okuciami, okna w przyziemiu zaopatrzone w klasycystyczne składane okiennice.

WNĘTRZE

Wnętrze przebudowane, pozbawione dekoracyjnych elementów wystroju.

INSTALACJE

Budynek posiada instalację elektryczną, gazową, wodno-kanalizacyjną, ogrzewanie z lokalnej kotłowni zlokalizowanej w piwnicy budynku południowego zespołu.

B U D Y N E K P Ó Ł U D N I O W Y

MATERIAŁ I KONSTRUKCJA

Budynek wzniesiony z cegły formowanej ręcznie, otynkowany, cokół lastrico. Stropy drewniane, belkowe, nad piwnicami ceglana kolebka wsparta na łękach odcinkowych. Więźba dachowa drewniana, mansardowa, zachowana, konstrukcja bez użycia gwoździ. Dach kryty dachówką esówką. Nad gankiem wsch. i zach. dachy kryte blachą. W sieni zach. podłoga z desek, w pomieszczeniach mieszkalnych twarde płyty pilśniowe, w piwnicy szlichta cementowa, na ganku frontowym terrakota - płytki kwadratowe w kolorze bordowym i białym. Schody drewniane, zabiegowe, zachowana balustrada tralkowa o wrzecionowatych tralkach, okrągłe słupki, poręcz na ścianie i płycinowa boazeria na klatce schodowej wypełniająca przestrzeń pomiędzy poręczą a biegiem schodów. Schody piwniczne drewniane, zabiegowe, zachowany płaski słupek w piwnicy. Schody zewnętrzne kamienne. Okna prostokątne, stolarka zachowana, okna 2-skrzydłowe, wielopolowe, w przyziemiu z profilowanym ślemieniem, w szczytach wsch. i zach. półkoliste o dekoracyjnym układzie szczeblin. W facjatkach okienka owalne, o drobnych podziałach, ujęte w drewniane obramienia, stolarka zachowana. W znacznym stopniu zachowana stolarka drzwiowa. Drzwi frontowe w elewacji wsch. klasycystyczne, 2-skrzydłowe, płcinowe, skrzydła w części przeszklone, bogato rzeźbiona supraporta - motywy rozet kwiatowych. Zachowana klamka. Zachowane również drzwi zewnętrzne do sieni zach. - 2-skrzydłowe, płycinowe, płyciny filungowe, profilowany pilaster na listwie przymykowej, skrzydła w górnej partii wycięte półkoliście w kształcie powtarzającym rys półkolistego nadświetla. W sieni zachodniej zachowane wszystkie drzwi o formach klasycystycznych, płycinowe, 1- i 2-skrzydłowe, geometryczna dekoracja płycin, klamki i okucia współczesne.

RZUT

Pomimo późniejszych przebudów pierwotny układ wnętrza czytelny. Budynek założony na planie prostokąta z gankami na osi po stronie wschodniej i zachodniej. Ganek frontowy prostokątny o półkoliście wciętych narożach, poprzeczony szerokimi schodami na osi, ganek zach. prostokątny zabudowany w części środkowej.

Wkładkę założył: J. Potylicka 11.95
(imię, nazwisko, data)

Miejsce przechowywania negatywów:

Rozplanowanie parteru cechuje regularność podkreślona podłużną ścianą dzielącą budynek na 2 trakty. W trakcie wschodnim rysują się trzy duże pokoje czytelne mimo wtórnych podziałów. Podobnie w części pld. traktu zach. znajduje się sala, wtórnie podzielona, do niej przylega leżąca na osi planu sień, za którą znajduje się klatka schodowa oraz kilka mniejszych pomieszczeń. Plan piętra odpowiada podstawowemu schematowi rozplanowania parteru.

BRYŁA

Bryła 2-kondygnacyjna, w części pñ. podpiwniczona, kryta dachem mansardowym. Ganki 1-kondygnacyjne, nad gan-kiem zach. dach 3-spadowy, na dachach ganków tarasy.

ELEWACJE

Elewacje utrzymane w formach klasycystycznych. Cechuje je regularność i symetria. Podziału horyzontalnego dokonują gzymsy w postaci pasów jaśniejszego tynku - węższy, gładki międzykondygnacyjny, szerszy wieńczący z motywem wypukłego meandru wykonanego wypukło w tynku. Okna drobnopodziałowe, prostokątne, ujęte w tynko-wane opaski, w przyziemiu wyższe wzbogacone profilowanym ślemieniem.

Elewacja frontowa 2-kondygnacyjna, 7-osiowa. W przyziemiu kolumnowy ganek szerokości trzech osi centralnych. Boczne ściany ganku wymurowane, naroża wklęsłe, w każdej ze ścian okna jak w elewacji. Na osi centralnej ganku podcień wsparty na dwóch jońskich kolumnach, prowadzą doń szerokie kamienne schody. W podcieniu na osi szerokie drzwi do d. salonu, po obu stronach drzwi okna charakterystyczne dla elewacji. Na dachu ganku taras o prostej balustradzie powtarzającej swym przebiegiem wklęsłość murów ganku. Ponad gzymsem wieńczącym trójkątny fronton szerokości trzech osi centralnych z półokrągłym okienkiem w polu tympanonu. W pozostałych osiach okna 2-skrzydłowe, w dachu po obu stronach frontonu po jednej owalnej lukarnie.

Elewacja zachodnia 2-kondygnacyjna, 7-osiowa. W przyziemiu ganek szerokości czterech centralnych osi. Na sze-rokości trzech osi środkowych ganek zabudowany, w osi centralnej drzwi do sieni, w osiach sąsiednich po jed-nym oknie z każdej strony. Otwory domknięte półkoliście. Skrajne osie ganku niezabudowane, pozostawione w formie loggi wspartych na jońskich kolumnach. Ściana frontowa ganku podzielona wertykalnie płytkami, wyko-nanymi w jaśniejszym tynku pilastrami. Na dachu ganku taras szerokości odpowiadającej szerokości osi central-nej przyziemia. W pozostałych osiach w obu kondygnacjach okna 2-skrzydłowe, okno w przyziemiu skrajnej osi pld. zaślepione. W partii dachu na osi trójkątny fronton z półokrągłym okienkiem w polu tympanonu, lukarny jak od frontu.

Elewacja pld. 2-kondygnacyjna, 4-osiowa, w osiach okna 2-skrzydłowe, okno w II-giej kondygnacji skrajnej osi zach. zaślepione. Elewacja pñ. 2-kondygnacyjna, 3-osiowa. W osi centralnej 2-kondygnacyjny, głęboki, pros-tokątny ryzalit zamknięty trójkątnym szczytem z kulami. Na osi ryzalitu w poziomie II-giej kondygnacji i pół-piętra międzykondygnacyjnego okna 2-skrzydłowe. W osiach po obu stronach ryzalitu, w obu kondygnacjach okna 2-skrzydłowe, w skrajnej osi zach, w przyziemiu zaślepione. Pomiędzy ścianą północną ryzalitu a ścianą pld. 2-skrzydłowa pld. budynku północnego zespołu, w poziomie I-szej kondygnacji wymurowana półkolista arkada łączą-ca oba budynki.

c.d. na wkładce nr 3

1. Miejscowość G D A N S K - O L I W A ul. Polanki 125	2. Obiekt (nazwa jak w karcie) ZESPÓŁ DWORU I	3. Zawartość wkładki (nazwa obiektu lub materiału uzupełniającego) poz.13 - c.d. spis fotografii
--	--	---

WNĘTRZE

W przyziemiu czytelny d. salon ogrodowy na osi traktu wschodniego. Zachowane półkolistе domknięcie salonu od strony sieni w formie półokrągłej niszy wspartej na kolumnach ograniczonej drewnianą ścianką z trzema otworami drzwiowymi - szerokie drzwi 2-skrzydłowe na osi, boczne 1-skrzydłowe po bokach. W pomieszczeniu d. gabinetu (pomieszczenie w narożniku płn.-wsch.) symetrycznie ścięte naroża ścian z niszami na piece. W większości pomieszczeń i sieni zachodniej fasety na sufitach. Zachowane w znacznej ilości klasycystyczne drzwi płycinowe, płyciny o geometrycznym ornamentie rytym do wewnątrz płyciny, okucia i klamki współczesne. Na piętrze w pokojach traktu wschodniego dwa narożne piece kaflowe z białych kafli z malowanym w pastelowych kolorach ornamentem roślinnym. Jeden z pieców prostokątny, z dekoracyjną wazą na szczycie, wykonany z dużych, gładkich kafli; drugi na podstawie wielobocznej z wysoką, walcową nadstawą wykonany z bardziej dekoracyjnych, profilowanych kafli. Trzeci piec przeniesiono do Muzeum Narodowego.

INSTALACJE

Budynek posiada instalację elektryczną, gazową, wodno-kanalizacyjną. Ogrzewanie z lokalnej kotłowni zlokalizowanej w piwnicy.

P A W I L O N O G R O D O W Y

MATERIAŁ I KONSTRUKCJA

Wzniesiony z cegły, otynkowany, strop drewniany, belkowy (pierwotnie kopuła eliptyczna), konstrukcja płaskiej kopułki dachu drewniana, dach kryty blachą, podłogi drewniane. Brak stolarki okiennej, otwory okienne wypełnione cegłą. W elewacjach północnej i południowej pozostały wyłącznie klasycystyczne okiennice ze słabo już dzisiaj widocznym malowanym ornamentem kwiatowym. Drzwi frontowe drewniane, 2-skrzydłowe, płycinowe, brak okuć i klamek. Ganek frontowy drewniany, wsparty na dwóch drewnianych kolumnach jońskich, podobnie drewniany gzyms wieńczący.

RZUT

Założony na planie prostokąta, na osi poprzecznej po stronie zachodniej portyk kolumnowy wsparty na dwóch kolumnach, na osi podłużnej płytkie prostokątne ryzality. Pierwotnie wewnątrz j. ednoprzestrzenne, obecnie wtórnie podzielone.

BRYŁA

Bryła zwarta, 1-kondygnacyjna, niepodpiwniczona, zwieńczenie dachu w formie owalnej, spłaszczonej kopuły. Portyk wysokości pełnej kondygnacji.

ELEWACJE

Elewacje cechuje symetria i regularność. Naroża boniowane, wokół budynku drewniany, kostkowy gzyms wieńczący, wspierający malowany w kolorowe kwiatki fryz. Na osi elewacji frontowej portyk kolumnowy wsparty na dwóch drewnianych, jońskich kolumnach dźwigających trójkątny fronton wsparty na gzymsie będącym przedłużeniem gzymsu wieńczącego budynek. Elewacja wschodnia 3-osiova, w osiach prostokątne otwory okienne, obecnie całkowicie zaślepione. Elewacja wsparta na wysokim cokole.

Wkładkę założył:
(imię, nazwisko, data)

Miejsce przechowywania negatywów:

Elewacje pld. i pln. 3-osiowe. W osi centralnej szeroki ryzalit (bez podziałów), po obu jego stronach smukłe, prostokątne otwory okienne, również zaslepione, przysłonięte okiennicami.

INSTALACJE

Budynek posiada instalację elektryczną, wodno-kanalizacyjną.

BUDYNEK PÓŁNOCNY

- fot.1 - korpus główny i skrzydło pld.
(widok całości od strony pln.-wsch.)
- fot.2 - korpus główny-elewacja wschodnia
- fot.3 - korpus główny-elewacja północna
- fot.4 - korpus główny-elewacja zachodnia
- fot.5 - skrzydło południowe-elewacja zachodnia
- fot.6 - skrzydło pld.-górna część elewacji pld.
- fot.7 - skrzydło pld.-elewacja pld.
- fot.8 - skrzydło pld.-elewacja wsch.
- fot.9 - skrzydło pld.-elewacja pln.
- fot.10 - rokokowa facjatka w dachu korpusu gł.-e.wsch.
- fot.11 - drzwi do pomieszczenia na parterze - e.pld. skrzydła pld.
- fot.12 - drzwi do pomieszczeń na piętrze - e.pld. skrzydła pld.
- fot.13 - klasycystyczne okno z charakterystycznymi łamanymi okiennicami (przyziemie skrzydła pld.)
- fot.14 - okucia okna z fot.13
- fot.15 - okienko piwniczne - elewacja pld. skrzydła pld.
- fot.16 - okno charakterystyczne dla piętra skrzydła pld.
- fot.17 - drewniana ścianka i drzwi w sieni korpusu głównego
- fot.18 - balustrada schodów korpusu głównego

BUDYNEK POŁUDNIOWY

- fot.19 - elewacja frontowa (wschodnia)
- fot.20 - elewacja północna (część wschodnia)
- fot.21 - elewacja północna (część zachodnia)
- fot.22 - łuk łączący budynek południowy ze skrzydłem południowym budynku północnego
- fot.23 - elewacja zachodnia (widok ogólny)
- fot.24 - elewacja zach. - część północna
- fot.25 - elewacja zach. - część środkowa
- fot.26 - elewacja zach. - część południowa
- fot.27 - elewacja południowa

c.d. na wkładce nr 4

1. Miejscowość	2. Obiekt (nazwa jak w karcie)	3. Zawartość wkładki (nazwa obiektu lub materiału uzupełniającego)
G D A N S K-O L I W A ul. Polanki 125	ZESPÓŁ DWORU I	spis fotografii materiał ilustracyjny

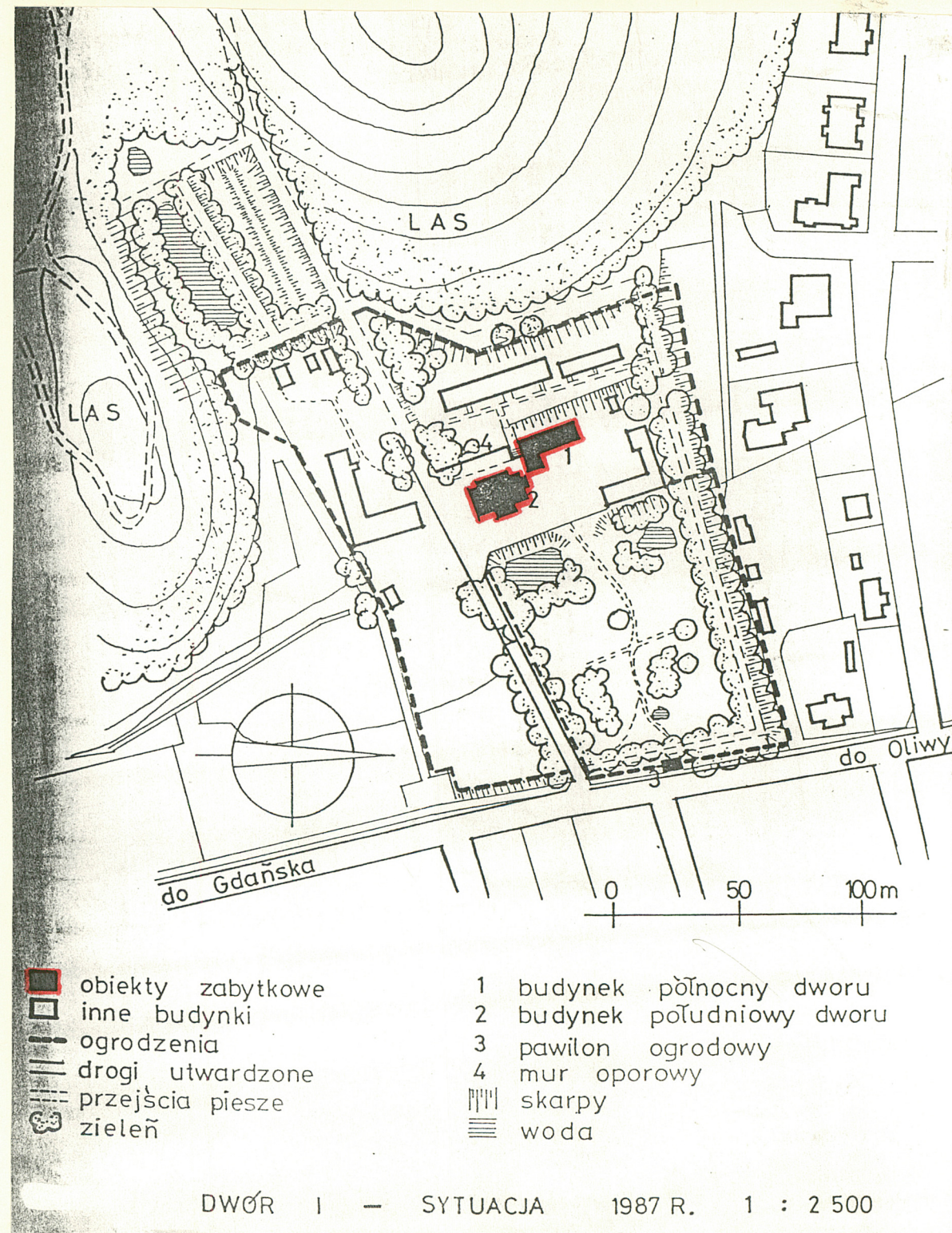
- fot.28 - elewacja wsch. - jońska głowica kolumny ganku frontowego
fot.29 - elewacja wsch. - wklęsłe okno w zakłęsniętym narożniku ganku frontowego
fot.30 - elewacja wsch. - drzwi frontowe
fot.31 - klamka drzwi z fot.30
fot.32 - supraporta drzwi z fot.30
fot.33 - elewacja wsch. - okno w podcieniu frontowym
fot.34 - elewacja wsch. - fronton wschodni
fot.35 - elewacja zachodnia - drzwi do sieni
fot.36 - elewacja zach. - jońska kolumna wspierająca strop loggi zachodniej
fot.37 - elewacja zach. - fronton zachodni
fot.38 - elewacja zach. - okno w przyziemiu elewacji
fot.39 - okno charakterystyczne dla przyziemia budynku
fot.40 - lukarna charakterystyczna dla elewacji zachodniej i wschodniej
fot.41 - gzyms wieńczący
fot.42 - szczyt ryzalitu w elewacji pñn.
fot.43 - mur oporowy skarpy po stronie zachodniej budynku
fot.44 - drzwi z sieni zachodniej do d.salonu na osi elewacji wschodniej (widok od strony sieni)
fot.45 - boczne drzwi w sieni zachodniej
fot.46 - drzwi do służbówki (sien zachodnia)
fot.47 - drzwi do piwnicy
fot.48 - drzwi na strych
fot.49 - drzwi do mieszkania / DO D. GABINETU/
fot.50 - faseta w sieni zachodniej
fot.51 - słupek i balustrada schodów
fot.52 - słupek schodów w piwnicy
fot.53 - poręcz i boazeria płycinowa na klatce schodowej
fot.54 - stalowe drzwi w piwnicy
fot.55 - faseta w jednym z pokoi przyziemia
fot.56 - faseta w jednym z pokoi na piętrze
fot.57 - zawór kaloryfera
fot.58 - piec na II-giej kondygnacji w jednym z pokoi traktu wschodniego
fot.59 } - piec na II-giej kondygnacji w jednym z pokoi traktu wschodniego
fot.60 }

PAWILON OGRODOWY

- fot.61 - elewacja zachodnia
fot.62 - elewacja północna
fot.63 - elewacja wschodnia
fot.64 - elewacja południowa
fot.65 - jońska głowica kolumny portyku frontowego
fot.66 - gzyms wieńczący
fot.67 - klasycystyczna okiennica

Wkładkę założył: J.Potylicka 11.95
(imię, nazwisko, data)

Miejsce przechowywania negatywów:



1. Miejscowość

G D A Ń S K - O L I W A
ul. Polanki 125

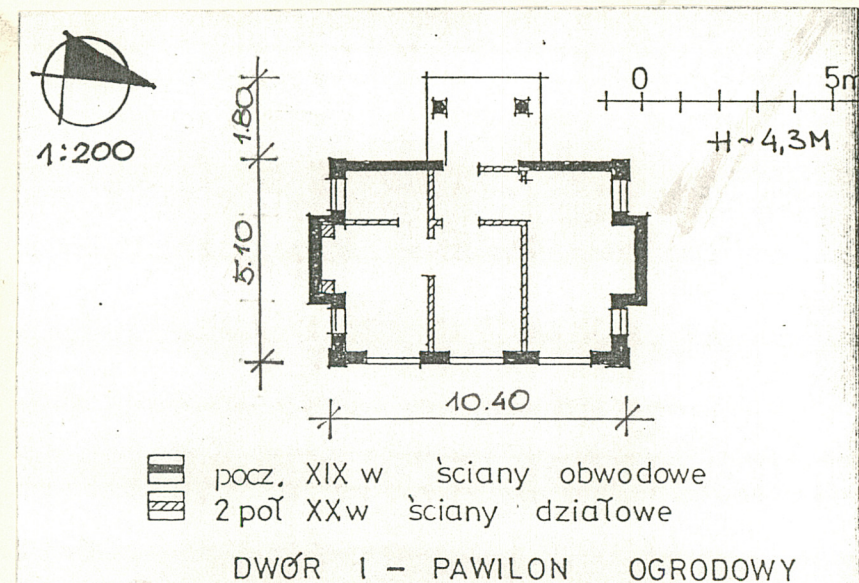
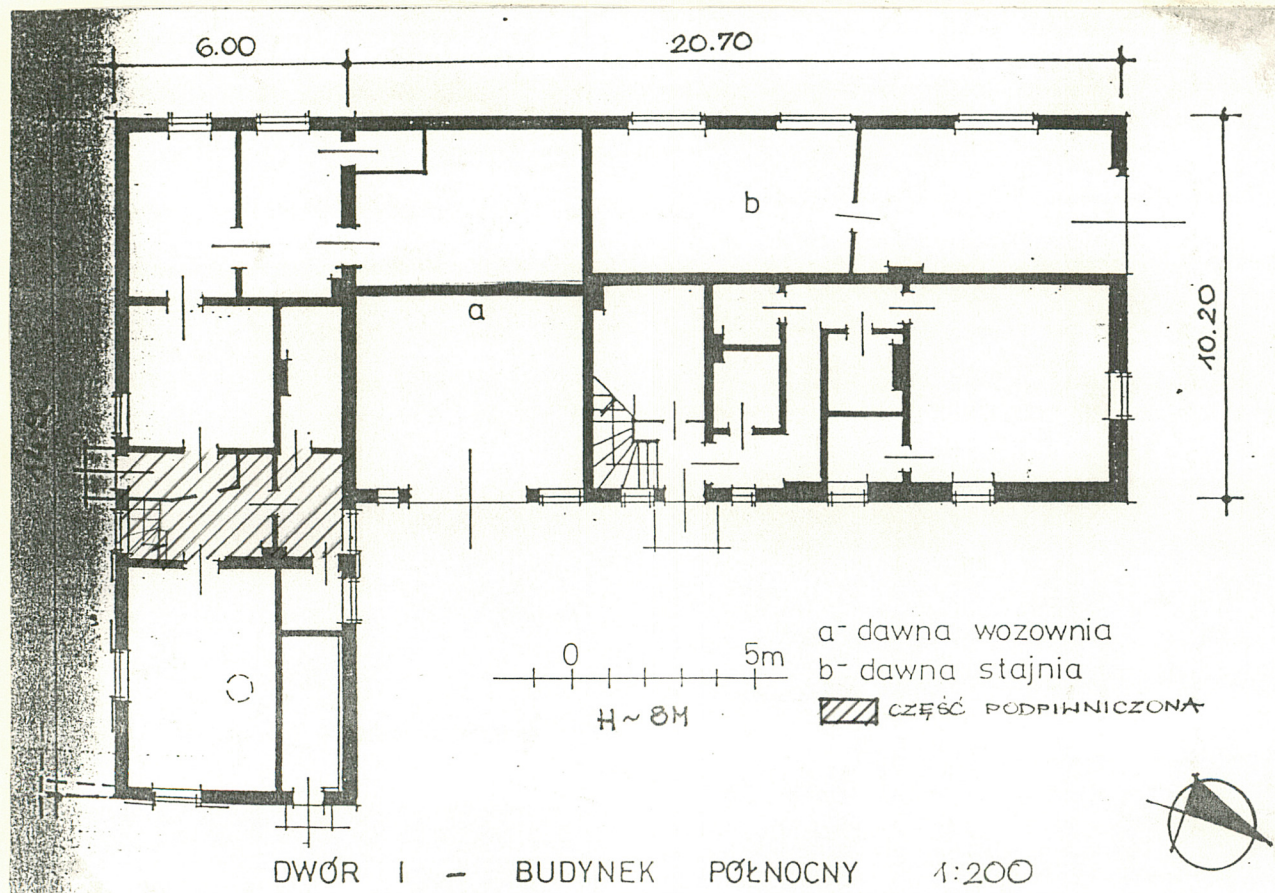
2. Obiekt (nazwa jak w karcie)

ZESPÓŁ DWORU I

3. Zawartość wkładki (nazwa obiektu lub materiału uzupełniającego)

fotografie

materiał ilustracyjny



FOT. 2

Wkładkę założył: J. Potylicka 11.95
(imię, nazwisko, data)

Miejsce przechowywania negatywów:



FOT. 3



FOT. 4



FOT. 5



FOT. 8



FOT. 6



FOT. 7



FOT. 9

1. Miejscowość

G D A N S K - O L I W A
ul. Polanki 125

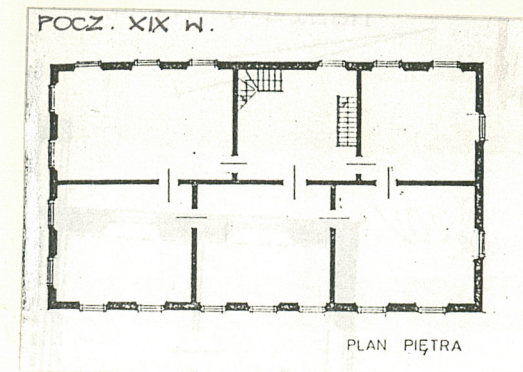
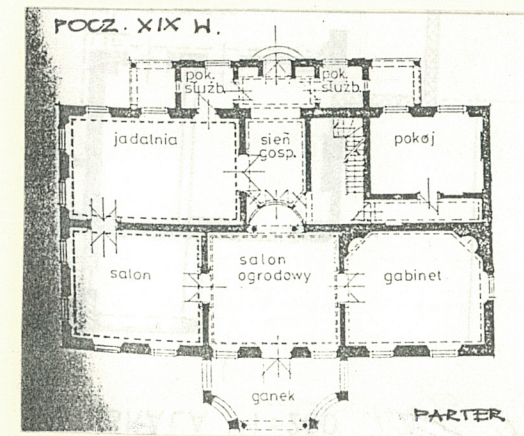
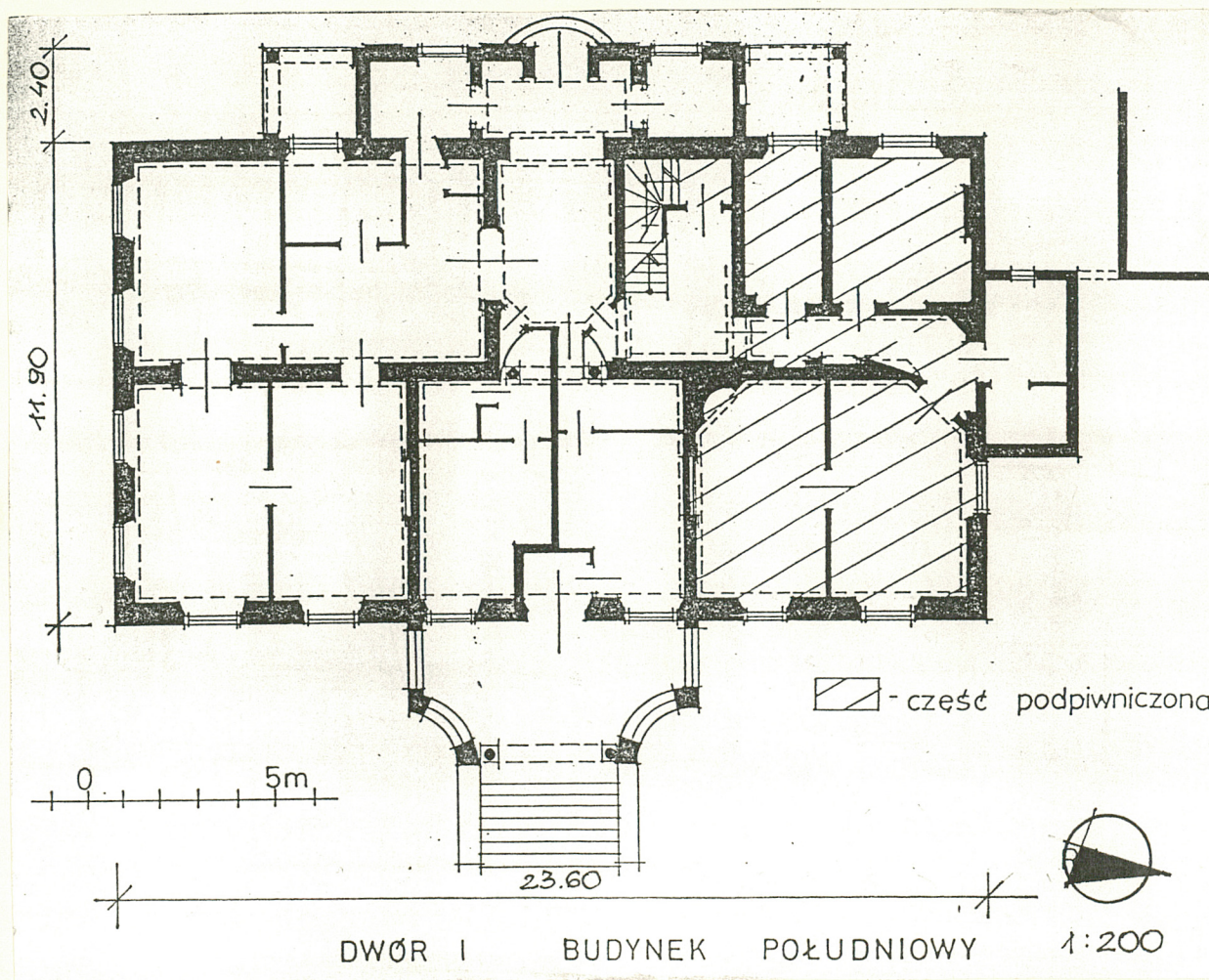
2. Obiekt (nazwa jak w karcie)

ZESPÓŁ DWORU I

3. Zawartość wkładki (nazwa obiektu lub materiału uzupełniającego)

fotografie

materiał ilustracyjny



DWÓR I - BUDYNEK POŁUDNIOWY
/ POCZ. XIX W. /

Wkładkę założył: J. Potylicka 11.95
(imię, nazwisko, data)

Miejsce przechowywania negatywów:



FOT. 10



FOT. 11



FOT. 12

FOT. 13



FOT. 14



FOT. 15



1. Miejscowość

G D A Ń S K - O L I W A
ul. Polanki 125

2. Obiekt (nazwa jak w karcie)

ZESPÓŁ DWORU I

3. Zawartość wkładki (nazwa obiektu lub materiału uzupełniającego)

fotografie



FOT. 17



FOT. 18



FOT. 22



FOT. 21

FOT. 16



FOT. 20



Wkładkę założył: J. Potylicka 11.95
(imię, nazwisko, data)

Miejsce przechowywania negatywów:

Z.d Poligr. Jan Jasiński W-wa, ul. Wolna 13, tel. 12-43-83



FOT. 23



FOT. 27



FOT. 29

FOT. 24



FOT. 25



FOT. 26



FOT. 28



1. Miejscowość

G D A Ń S K - O L I W A
ul. Polanki 125

2. Obiekt (nazwa jak w karcie)

ZESPÓŁ DWORU I

3. Zawartość wkładki (nazwa obiektu lub materiału uzupełniającego)

fotografie



FOT. 30



FOT. 31



FOT. 32

FOT. 33



FOT. 34



Wkładkę założył: J. Potylicka 11.95
(imię, nazwisko, data)

Miejsce przechowywania negatywów:

Z-d Poligr. Jan Jasiński W-wa, ul. Wolna 13, tel. 12-43-83



FOT. 35



FOT. 36



FOT. 37

FOT. 38



FOT. 39



FOT. 40



1. Miejscowość

G D A Ń S K - O L I W A
ul. Polanki 125

2. Obiekt (nazwa jak w karcie)

ZESPÓŁ DWORU I

3. Zawartość wkładki (nazwa obiektu lub materiału uzupełniającego)

fotografie



FOT. 41



FOT. 42



FOT. 43

FOT. 44



FOT. 45



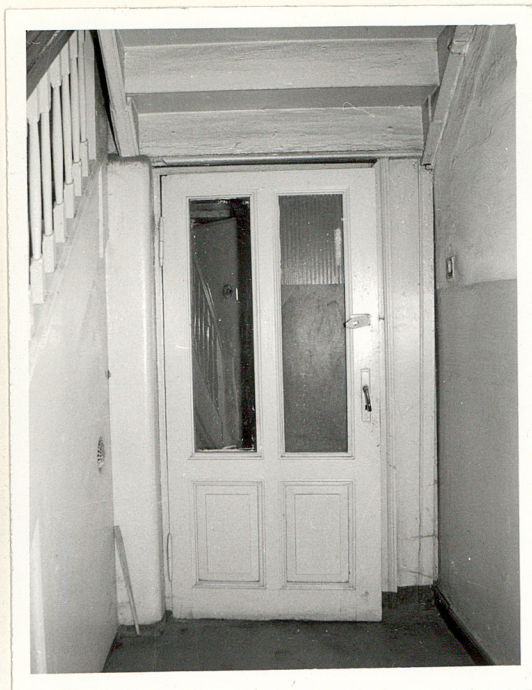
FOT. 46



Wkładkę założył: J. Potylicka
(imię, na

Miejsce przechowywania negatywów:

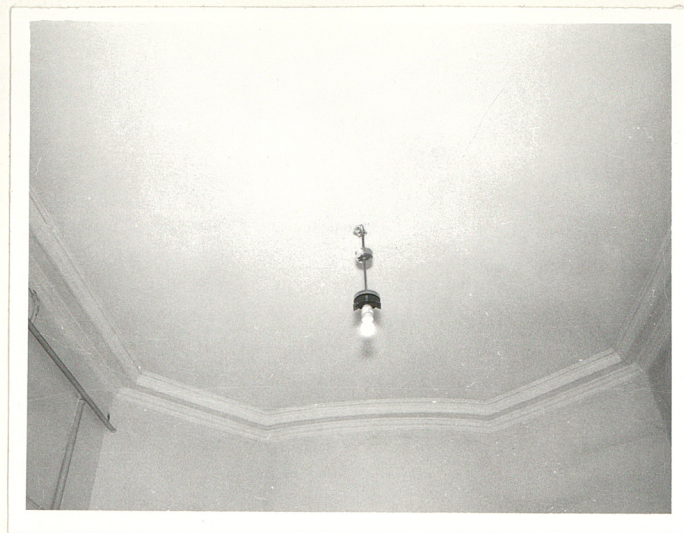
Z-d Poligr. Jan Jasiński W-wa, ul. Wolna 13, tel. 12-43-83



FOT. 47



FOT. 48



FOT. 50

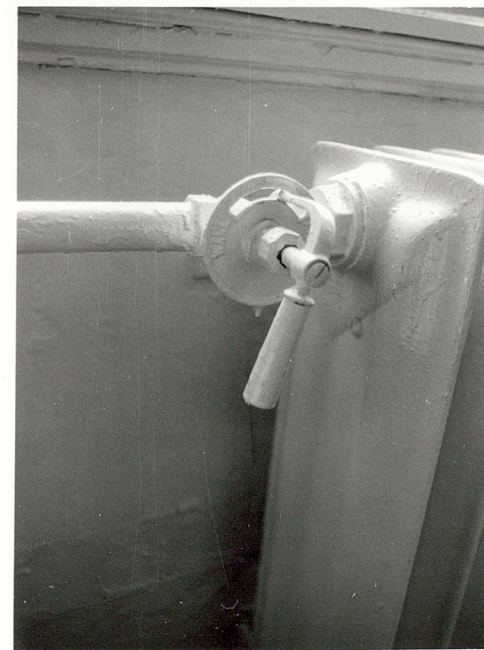
FOT. 55



FOT. 56



FOT. 57



1. Miejscowość
G D A Ń S K - O L I W A
ul. Polanki 125

2. Obiekt (nazwa jak w karcie)
ZESPÓŁ DWORU I

3. Zawartość wkładki (nazwa obiektu lub materiału uzupełniającego)
fotografie

FOT. 52



FOT. 49



FOT. 51



FOT. 53



FOT. 54

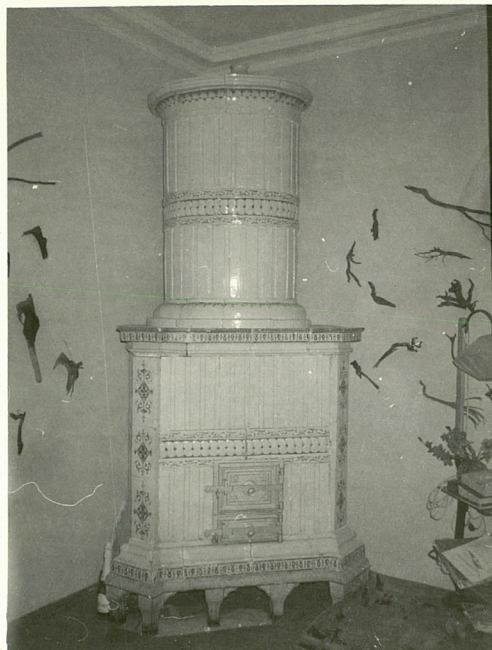
Wkładkę założył: J. Potylicka 11.95
(imię, nazwisko, data)

Miejsce przechowywania negatywów:

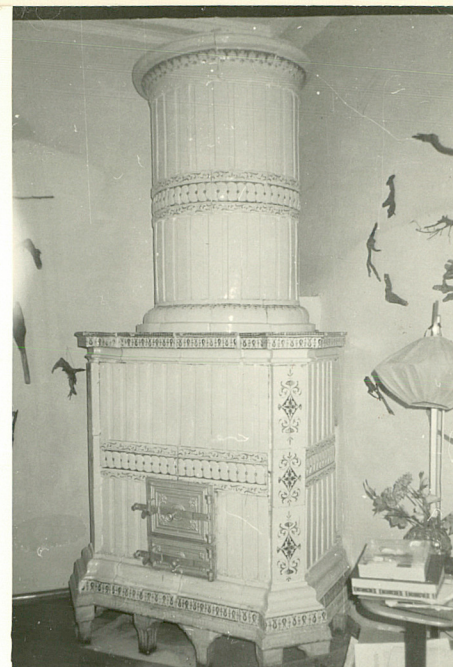
Z-d Poligr. Jan Jasiński W-wa, ul. Wólna 13, tel. 12-43-83



FOT. 58



FOT. 59



FOT. 60

1. Miejscowość

G D A Ń S K - O L I W A
ul. Polanki 125

2. Obiekt (nazwa jak w karcie)

ZESPÓŁ DWORU I

3. Zawartość wkładki (nazwa obiektu lub materiału uzupełniającego)

fotografie - PAVILON OGRODOWY



FOT. 62

FOT. 63



FOT. 64

FOT. 65



FOT. 66

FOT. 67



Wkładkę założył: J. Potylicka 11.95
(imię, nazwisko, data)

Miejsce przechowywania negatywów:

Z-d Poligr. Jan Jasiński W-wa, ul. Wolna 13, tel. 12-43-83

