

1. Obiekt

802/1 Zespół dworsko-parkowy "Dwór IV" - dwór

2. Czas powstania

1626, II poł.
XVIII w., lata
30-te XX w.

3. Miejscowość

GDANSK-OLIWA

4. Adres

ul. Polanki 119-121

nr hipoteczny 28957

5. Przynależność administracyjna

~~miasto Gdańsk~~ miasto Gdańsk

gmina

6. Poprzednie nazwy miejscowości

Pelonkien, Oliva

7. Przynależność administracyjna
przed 1.VI.1975 r.

~~miasto Gdańsk~~ miasto Gdańsk

powiat

8. Właściciel i jego adres

Skarb Państwa

9. Użytkownik i jego adres

Szpital dziecięcy w Oliwie

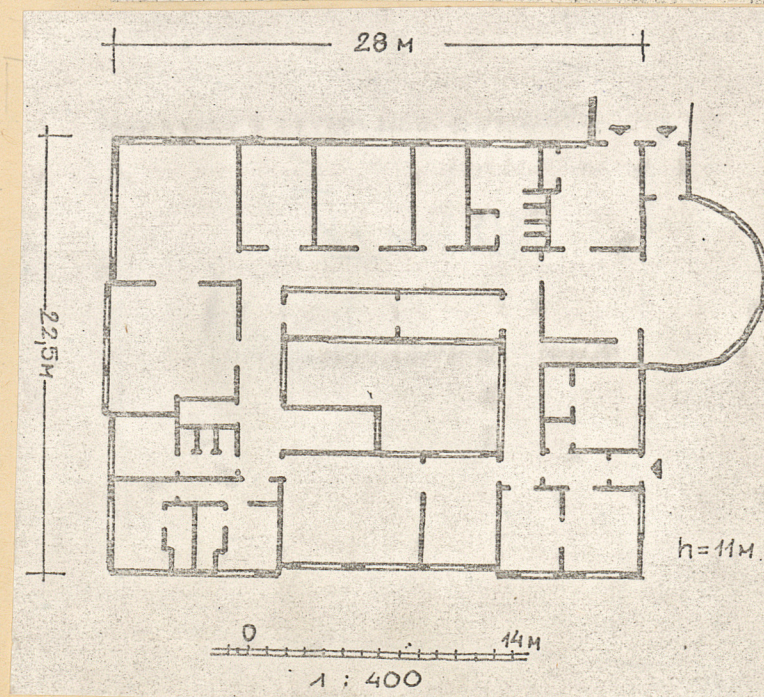
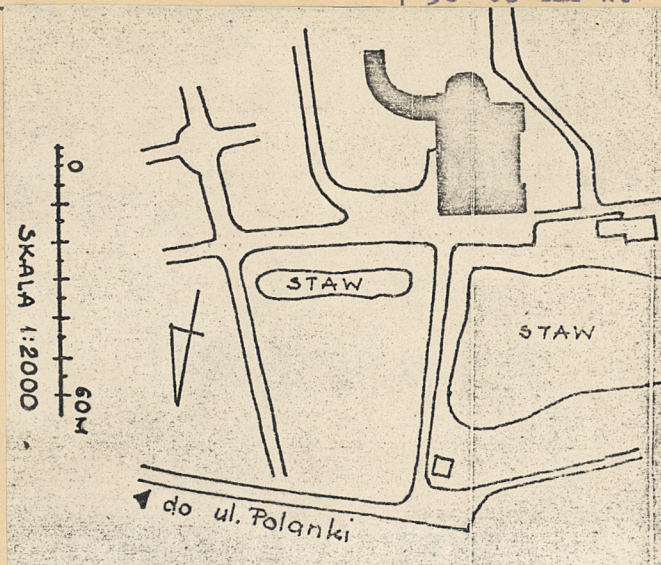
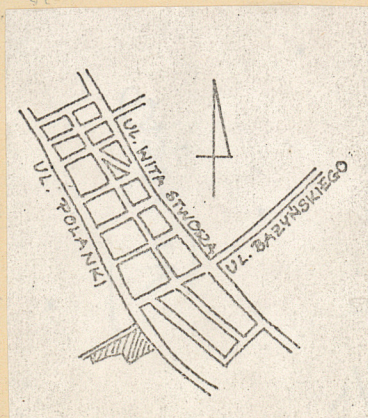
10. Rejestr zabytków

Nr 277

data 25.07.1969



Widok od płn.-zach.



autor zdjęć
data wykonania
miejsce przechowywania negatywów

Zespół dworsko-parkowy zwany dawniej "Morgenrotshof" od nazwiska pierwszego właściciela posiadłości znany też jako "Belonken Hof IV" lub "Czwarty Dwór" powstał na terenach dawnej wsi Polanki /Polane, później: Pelonken/ będącej od XIII w. własnością oliwskiego klasztoru cystersów. Od końca XVI w. grunty wsi wykupywane były przez patrycjuszów gdańskich, którzy u stóp zalesionych wzgórz oliwskich wzniesli w ciągu XVII i XVIII w. zespół siedmiu rezydencji. Czwarta z nich /licząc od Oliwy/ należała od 1626 r. do Jana Morgenrotha, który kładzie podwaliny pod przyszłe założenie parkowe i zapewne wznosi tu pierwszy budynek mieszkalny. Kolejnym właścicielem posesji jest Jerzy Wachsläger, który w 1732 r. uzyskuje odnowienie zaginionego w czasie wojen szwedzkich przywileju własności. Po jego śmierci spadkobiercy sprzedają dwór w 1799 r. Janowi Michałowi Losehartowi, od którego w 1741 r. nabywa go kupiec gdański Karol Groddek. Rodzina Groddeków wznosi w II poł. XVIII w. istniejący do dziś budynek dworu. W 1805 r. posiadłość przechodzi na własność kupca gdańskiego Fryderyka von Kampena. Kolejnymi właścicielami są: od 1821 r. Lauchlan Maclean, od 1832 r. Jan Gotlieb Schultz, w latach 1852-1909 rodzina Prochnow. W 1909 r. dwór przechodzi na własność Okręgowego Zakładu Ubezpieczeń dla Prus Zachodnich, w 1927 r. otwarto tu sanatorium dla inwalidów. Nowa funkcja wymagała przebudowy dworu - powstała weranda od południa, taras słoneczny oraz łącznik między skrzydłami pñ. i pñd. W 1945 r. dwór przechodzi na własność Skarbu Państwa Polskiego. Mieści się tu prewentorium przeciwgruźlicze dla dzieci a obecnie szpital pediatryczny. Mimo przebudowy dworu i usunięcia z niego całego dawnego wystroju i wyposażenia obiekt zachował w znacznej mierze charakter barokowej rezydencji patrycjuszowskiej dzięki zachowaniu dyspozycji ścian oraz form stolarki okiennej stanowiącej podstawowy element wystroju architektonicznego.

1. Sytuacja: obiekt usytuowany jest w odległości ok. 120 m na zach. od ul. Polanki, otoczony założeniem parkowo leśnym. Dojazd do dworu od ulicy aleją lipową o kierunku wsch.zach. a następnie groblą między stawami o kierunku pñ.-pñd. W skład zespołu wchodzi ponadto: usytuowane na pñd. od dworu budynek z pocz. XX w. i nowy obiekt administracyjny, nowy szpital dziecięcy położony na pñd.wsch. od dworu oraz budynek dawnego internatu żeńskiego znajdujący się na pñd.zach. od dworu. Ponadto znajdują się tu liczne zabudowania gospodarcze i pomocnicze usytuowane głównie wzdłuż drogi biegnącej nad stawami w kierunku zach. od dworu.
2. Materiał i konstrukcja:
 - ściany - mur ceglany, otynkowany, przepierzenia we wnętrzu drewniane, częściowo oszkłone, gzymsy podokapowe, oprawa okien i lukarny - drewniane
 - stropy drewniane, nad przyziemiem częściowo ceglane
 - więźba dachowa drewniana, nad skrzydłami pñ. i pñd. stolcowa, nad skrzydłem wsch. płatwiowo-kleszczowa z trzema słupami i usztywnieniem podłużnym w postaci długich zastrzałów w płaszczyźnie ustawienia słupów. Nad łącznikiem zach. oraz tarasem słonecznym stropodachy.
 - pokrycie dachowe - dachówka esówka /holenderka/ nad skrzydłem pñ., pñd. i wsch. weranda, łącznik oraz taras słoneczny, pokryte papą. Nad dziedzińcem przekrycie szklane.
 - posadzki - w przyziemiu w pomieszczeniach kuchni posadzka terrakota, w kotłowni posadzka betonowa, taras słoneczny - posadzka z płyt kamiennych
 - podłogi - w pozostałych pomieszczeniach drewniane - parkiet, lub PCV
 - schody na strych - drewniane, zabiegowe
 - okna skrzynkowe ze ślemieniem i słupkiem o skrzydłach dolnych i górnych sześciodzielnych /na werandzie - trójdzielne/. drzwi wejściowe płycinowe w przyziemiu z nadświetlami, drzwi wewnętrzne płycinowe i płytowe
 - taras słoneczny murowany z cegły, otynkowany, otwarty ku pñd.-zach. wsparty na pięciu kwadratowych filarach, ściana pñ.wsch. silnie przeszklona, przeszklenie w oprawie drewnianej
3. Plan: Obiekt założony jest w przyziemiu na planie litery "C" i na planie zbliżonym do kwadratu w kondygnacji górnej. Trzy skrzydła: pñ., wsch. i pñd. /tylko w górnej kondygnacji/ otaczają niewielki prostokątny dziedzińczyk. Od zach. dziedzińiec zamyka łącznik. Łącznik jest jednotraktowy, skrzydła dwutraktowe /trakt wewnętrzny - pokoje, wewnętrzny - korytarz/. W skrzydle wsch. na piętrze trakt zachodni /wewnętrzny/ przedzielony jest przeszkloną ścianką działową. Od pñ. w kondygnacji górnej znajduje się półkolista weranda. Do naroża pñd.-wsch. przylega półkolisty taras słoneczny.

14. Kubatura ok. 4500 m ³	15. Powierzchnia użytkowa ok. 900 m ²	16. Przeznaczenie pierwotne mieszkalne	17. Użytkowanie obecne Oddział szpitala dziecięcego, kuchnia, kotłownia, hotel pielęgniarek
18. Prace budowlane i konserwatorskie, ich przebieg i dokumentacja Użytkownik przeprowadzał liczne remonty konserwacyjne, w ramach których obiekt stopniowo utracił cały wystrój zewnętrzny, zaś plan obiektu uległ silnemu zniekształceniu. Największy remont ogólny przeprowadzono w 1959 r. Obecnie obiekt przechodzi kolejny remont.		19. Stan zachowania (fundamenty, ściany zewnętrzne ściany, wewnętrzne, sklepienia, stropy, konstrukcje dachowe, pokrycia dachu, wyposażenie i instalacje) Wszystkie elementy obiektu znajdują się w ogólnie dobrym stanie technicznym	
20. Najpilniejsze postulaty konserwatorskie			

21. Akta archiwalne (rodzaj akt, numer i miejsce przechowywania)

Księgi wieczyste nieruchomości przy ul. Polanki 119-121, Oliwa karta 41: Oliwa karta 19, Archiwum Biura Notarialnego przy Sądzie Wojewódzkim w Gdańsku

23. Źródła ikonograficzne i fotograficzne (rodzaj, miejsce przechowania, sygnatury)

22. Bibliografia

- 1. E. Keyser: Olivaer Studien II, Zeitschrift des Westpreussischen Geschichtsvereins, H.68, 1928.
- 2. F. Mamuszka, J. Stankiewicz: Oliwa dzieje i zabytki Gdańsk 1959
- 3. H. Reichow: Alte bürgerliche Gartenkunst, Berlin 1927
- 4. J. Stankiewicz, B. Szermer, Gdańsk, rozwój urbanistyczny i architektoniczny zespołu Gdańsk-Sopot-Gdynia, W-wa 1959
- 5. H. Voellner: Oliva, Führer des staatlichen Landesmuseums Oliva, Danzig 1938

24. Uwagi różne

25. Wypełnił
mgr inż.arch.Teresa Iżewska
Imię i nazwisko
data 05.1983 r.

26. Sprawdził
.....
Imię i nazwisko
data

27. Załączniki

1 wkładka

1. Miejscowość	2. Obiekt (nazwa jak w karcie)	3. Zawartość wkładki (nazwa obiektu lub materiału uzupełniającego)
GDANSK-OLIWA	Zespół dworsko-parkowy "Dwór IV"	p. 13 - opis c.d.

4. Bryła: obiekt usytuowany na stromej skarpie jest w części płn. /skrzydło płn., wsch. oraz łącznik/ dwukondygnacyjny. Skrzydło pld. posiada tylko jedną kondygnację. Całość przykrywają dachy czterospadowe, jedynie łącznik posiada stropodach. Płaskie pokrycia znajdują się też nad werandą i tarasem.

5. Opis zewnętrzny:

Elewacje wsch., płn. i zach. symetryczne, siedmioosiowe. Elewacja pld. asymetryczna z werandą umieszczoną w jej wsch. części. Wystrój architektoniczny bardzo skromny ogranicza się do drewnianych opasek wokół okien oraz profilowanych gzymsów podokapowych. Fasada płn. otrzymała ponadto opilastrowanie na narożach w postaci płytkiego, pionowego występu, podkreślono też oś symetrii ścian przez nieznaczne zryzalitowanie trzech środkowych osi oraz podwyższenie otworów okiennych w przyziemiu tej partii ściany. Na dachu, na osi umieszczono też lukarnę o skromnej oprawie /stylizowane erownice, trójkąt wieńczący/

6. Wnętrze i wyposażenie - nie zachowały się żadne ślady dawnego wystroju wnętrza ani też żadne elementy jej wyposażenia

7. Instalacje: elektryczna, wodno-kanalizacyjna, c.o., odgromowa.

Wkładkę założył: Teresa Izewska 05.1983 r.
(imię, nazwisko, data)

Miejsce przechowywania negatywów:.....

Wzór ODZ 1978 r.