

A B C D E F G H I J K L M N O P R S T U V W X Y Z

Nr

POMORSKIE

8814

1 Obiekt

Budynek mieszkalny - willa

2 Czas powstania

1896 r.

3 Miejscowość

Gdańsk-Wrzeszcz

11 Zdjęcia rzut, przekrój, sytuacja, orientacja



4 Adres

Al. Zwycięstwa 26

nr hipoteczny

5. Przynależność administracyjna

województwo gdańskie

gmina

6. Poprzednie nazwy miejscowości

Danzig-Langfuhr

7. Przynależność administracyjna
przed 1 VI 1975

województwo gdańskie

powiat

8. Właściciel i jego adres

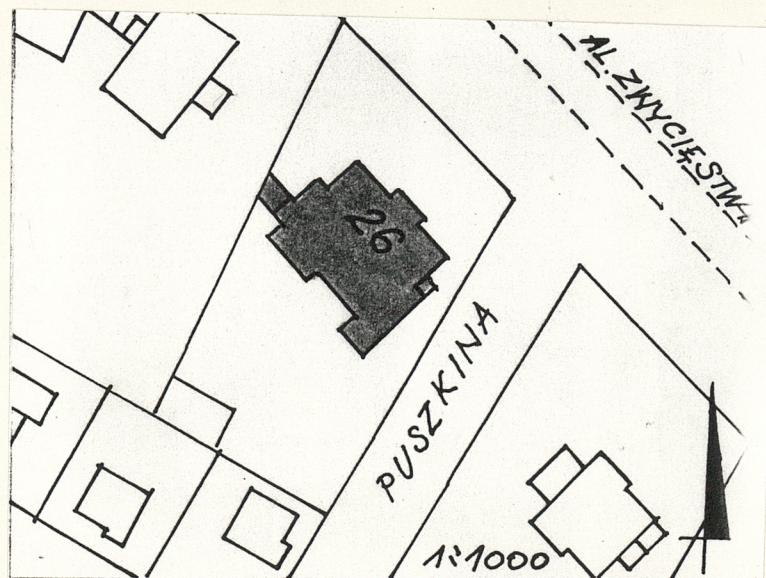
Zarząd Budynków Miejskich
Gdańsk-Wrzeszcz

9. Użytkownik i jego adres

Rejon Obsługi Mieszkańców
nr 1

10 Rejestr zabytków

Nr 1172 data 11.07.1987



Budynek nie posiada danych archiwalnych. Wiadomo jedynie, że powstał w 1896 r. jako prawdopodobnie dwurodzinna willa z dwiema słuźbówkami. Obecnie nadal pełni funkcję mieszkalną. Zajmuje go jednak 12 rodzin.

Sytuacja

Budynek wolnostojący, usytuowany po południowo-zachodniej stronie al. Zwycięstwa. Jest cofnięty w głąb działki.

Materiał, konstrukcja, technika

Ściany - murowane z cegły, obustronnie tynkowane.

Stropy - w piwnicy Kleina, powyżej drewniane, belkowe z podsufitką.

Wieżba dachowa - krokwiowa, na słupach, w części tylnej stropodach.

Pokrycie dachowe - papa.

Podłogi - w piwnicy wylewka cementowa, wyżej podłogi drewniane oraz parkiet.

Schody - do piwnicy drewniane zabiegowe, wyżej drewniane zabiegowe oraz drewniane, zabiegowe ze spocznikiem oraz jednobiegowe. Balustrada dekoracyjna, tralkowa oraz ozdobne słupki na spocznikach.

Okna - skrzynkowe, jedno, dwu i trzyskrzydłowe, dwudzielne. W elewacji frontowej i bocznych w dużym stopniu zachowana pierwotna stolarka z ozdobnie profilowanym słupkiem i ślemieniem. W elewacji tylnej bez dekoracji.

Drzwi - wejściowe oraz prowadzące na werandę w elewacji frontowej posiadają identyczny wystrój i formę. Są dwuskrzydłowe, ramowo-płycinowe z przeziernikiem i półkolistym nadświetlem. W przeziernikach dekoracyjna krata. Płyciny głęboko profilowane, w osi forma pozornego słupa, przechodzącego w nadświetle, z nałożoną dekoracją. Drzwi wewnętrzne ramowo-płycinowe, dekorowane skromnym profilem oraz współczesne, płytowe.

Rzut - prostokątny z prostokątnymi aneksami w elewacji tylnej, tarasem od frontu oraz aneksem wejściowym, werandą i bramą wjazdową od północnego-zachodu.

Bryła - dwuczłonowa. W części frontowej dwukondygnacyjna, przykryta trzyspadowym dachem, w części tylnej trzykondygnacyjna, przykryta stropodachem. W całości podpiwniczona.

Elewacje

Elewacja frontowa - północno-wschodnia, 3 osiowa, dwukondygnacyjna. Otwory okienne różnej szerokości, ujęte w proste opaski. W dużym stopniu zachowana pierwotna stolarka z dekoracyjnie profilowanym słupkiem i ślemieniem. W środkowej osi prostokątny ryzalit o trzech pionach okiennych. Na I p. otwarty loggia, wsparta na dwóch kolumnach o głowicach stylizowanych na jońskie, tralkowa, betonowa balustrada, wychodząca środkiem półkolistym balkonikiem. Ryzalit zwieńczony półkolistym szczytem, flankowany ślepą balustradą z nałożonymi tralkami o formach jak w loggii. Pole szczytu wypełnia dekoracja sztukatorska z herbem, ujętym rocaillum. Nad loggia fryz podokapowy z motywem festonów. Otwory skrajnych osi prostokątne. Okna trójskrzydłowe, dwudzielne. W parterze okna ujęte prostokątnymi płycinami. Pola płycin górnych wypełnione metopami z motywem rozety. Nad oknami I p. profilowany gzyms, wsparty na trzech konsolach, zdobionych motywem muszli i rollwerku. Parter w całości boniowany, na I p. boniowane lizany. Podziały poziome wyznaczone przez profilowane gzymsy międzyokienne i gzyms podokapowy.

Elewacja boczna - północno-zachodnia, podzielona w pionie na trzy płaszczyzny. W części od frontu dwukondygnacyjna, w pozostałych trzykondygnacyjna. Środkowa oś stanowi ryzalit mieszczący klatkę schodową. Od północnego-zachodu dostawiona do niego jednokondygnacyjna brama wjazdowa otwarta półkolistym łukiem, zwieńczona tralkowa balustrada. W parterze otwór wejściowy z drzwiami

14. Kubatura

ok. 5220 m³

15. Powierzchnia użytkowa

ok. 365 m²

16. Przeznaczenie pierwotne

mieszkalne

17. Użytkowanie obecne

mieszkalne

18. Prace budowlane i konserwatorskie, ich przebieg i dokumentacja

W 1978 r. w budynku był przeprowadzony
tzw. remont kapitalny, w ramach którego m.in.
wzmocnione drewniane stropy.

19. stan zachowania (fundamenty, ściany zewnętrzne, ściany wewnętrzne, sklepienia, stropy,
konstrukcje dachowe, pokrycie dachu, wyposażenie i instalacje)

Budynek znajduje się w złym stanie technicznym.
Poszczególne mieszkania są na ogół zadbane przez
lokatorów, jednakże klatka schodowa i elewacje
wymagają bezwzględnego remontu.

20. Najpilniejsze postulaty konserwatorskie

Przeprowadzić remont elewacji.

21. Akta archiwalne (rodzaj akt, numer i miejsce przechowywania)

24. Uwagi różne

25. Opracował

tekst Iwona Różańska-Sztolcman, listopad 1993 r.

imię, nazwisko, data, podpis

plany, rysunki Iwona Różańska-Sztolcman, listopad 1993 r.

imię, nazwisko, data, podpis

zdjęcia fotogr. Marek Kaliszczyk, listopad 1993 r.

imię, nazwisko, data, podpis

miejsce przechowywania negatywów Ośrodek Dokumentacji Zabytków

Karta po wypełnieniu podlega ochronie na podstawie przepisów prawa autorskiego

22 Bibliografia

26. Adnotacje o inspekcjach, informacje o zmianach (daty, imiona i nazwiska wypełniających)

23 Źródła ikonograficzne i fotografia (rodzaj, miejsce przechowywania, sygnatury)

27 Załączniki

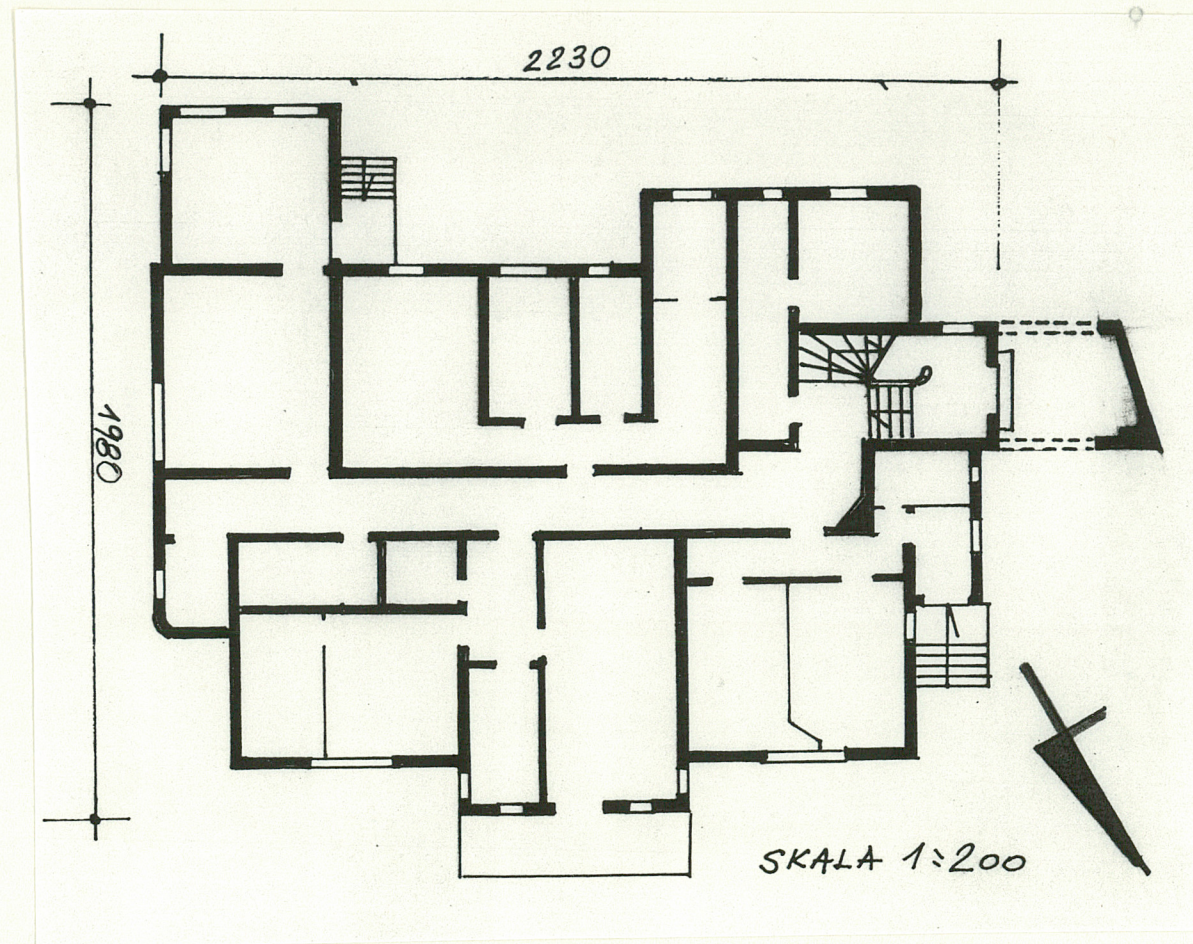
dalszy ciąg pkt.13

opisanymi wyżej. Do ryzalitu od frontu dostawiona weranda z wejściem od frontu, poprzedzonym schodami. Drzwi identyczne jak główne, wejściowe. Nad weranda balkon z tralkowa, betonowa balustrada. Otwory okienne elewacji prostokątne, różnej szerokości, rozmieszczone nieregularnie. Parter boniowany pasmowo. Elewacje wieńczy gzyms podokapowy. Elewacja boczna - południowo-wschodnia, trzyczęściowa. Środkowa część trzykondygnacyjowa, boczne dwukondygnacyjne. W części od frontu parterowy aneks założony na planie ćwierć koła, przykryty hełmowym daszkiem. W poz. I p. dekoracyjna płycina z data 1896. Wszystkie otwory elewacji prostokątne, różnej szerokości. W środkowej części zachowana pierwotna stolarka jak w elewacji frontowej. W pozostałej części stolarka współczesna. Elewacja tylna 8 osiowa, trzykondygnacyjna, bez dekoracji. Otwory prostokątne, różnej szerokości, stolarka współczesna. Elewacje flankują dwa ryzality o różnej głębokości. Od południowo-wschodu ryzalit w trzeciej kondygnacji zamyka obszerny balkon. Wnętrze - układ wewnątrz dwutraktowy z korytarzem po środku. Na skutek adaptacji na wiele mieszkań mocno przebudowany. Wyposażenie - z pierwotnego wyposażenia zachowana w większości stolarka drzwiowa, w części stolarka okienna. Na I p., w mieszkaniu od frontu zachowane duże, rozsuwane drzwi, górą przeszklone, z zachowaną pierwotną, trawioną w szkło dekoracją. W klatce schodowej zachowana tralkowa balustrada z dekoracyjnymi słupkami. Instalacje - budynek posiada instalacje elektryczną, wod.-kan., ogrzewanie piecowe i etażowe oraz instalacje telefoniczną.

Spis ilustracji

1. Elewacja frontowa
2. Loggia w elewacji frontowej
3. Okno w elewacji frontowej
4. Zwieńczenie ryzalitu - el. front.
5. Taras w el. front.
6. Elewacja tylna
7. Elewacja boczna - pd.-wsch.

8. Elewacja boczna - pn.-zach.
9. Drzwi wejściowe
10. Drzwi na werandę
11. Okno w elewacji pn.-zach.
12. Fragment klatki schodowej
13. Drzwi wewnętrzne
14. Drzwi rozsuwane na I p.





2



3



7



4



5



6



8



9



10



11



12



13



14